



**DRAMMEN
KOMMUNE**
- et godt sted å leve

Markagrense i Drammen

Eldrerådet 29.02.24



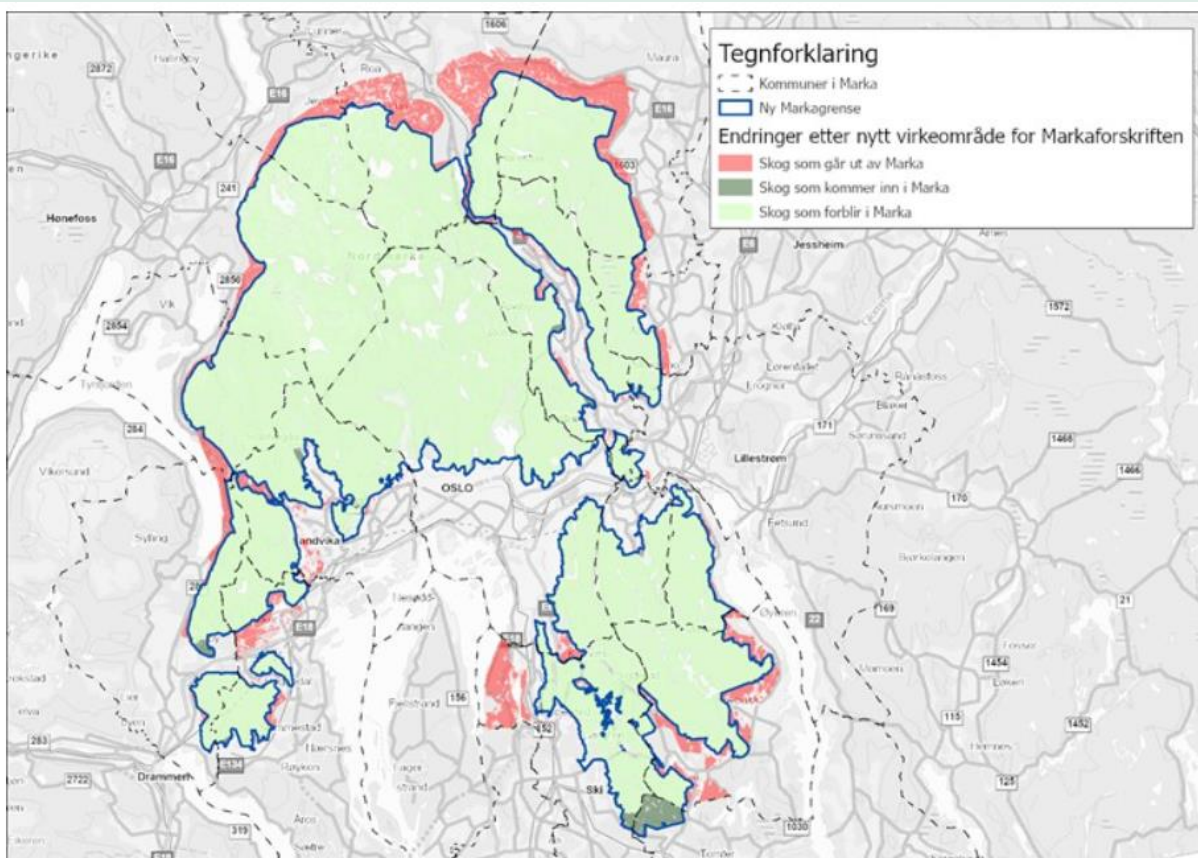
Sak om markagrense

- Kommunestyret ba i sak 0154/22 (Handlings- og økonomiplan) om at følgende sak legges frem for politisk behandling: «Sak om etablering av en markagrense i Drammen kommune».
- Hensikten med den politiske saken er å vise handlingsrommet for etablering av markagrense i Drammen kommune.



Marka kan avgrenses på ulike måter

- ved at deler av LNF-områdene blir del av skogområdene i **Markaloven**.
- med en **kommunal markagrense** for deler av LNF-områdene i kommuneplanens arealdel med bestemmelser som begrenser arealinngrep og landbruksdrift og øker vern av natur -og friluftsinnteresser
- **etter plan- og bygningsloven** gjennom arealformål Landbruk- natur- og friluftsområder i kommuneplanens arealdel (LNF)



Statsforvalteren har utviklet en egen kartvisning for endringene i markagrensen etter ny markaforskrift 01.01.2022. Her kan man finne detaljert grensevisning for arealer som går ut (rødt), eller som kommer inn (mørkegrønt), under markaforskriftens virkeområde. Foto: Skjermdump fra kartlaget Endringsanalyse – Markaforskriftas virkeområde. Produsert av Statsforvalteren i Oslo og Viken.

Markaloven

Loven har som intensjon:

- sikre lik forvaltningspraksis og samordning mellom ulike kommuner
- unngå utbygging og inngrep som forringer markas verdi som natur- og friluftsområde.

Ikrafttredelse fra 2009

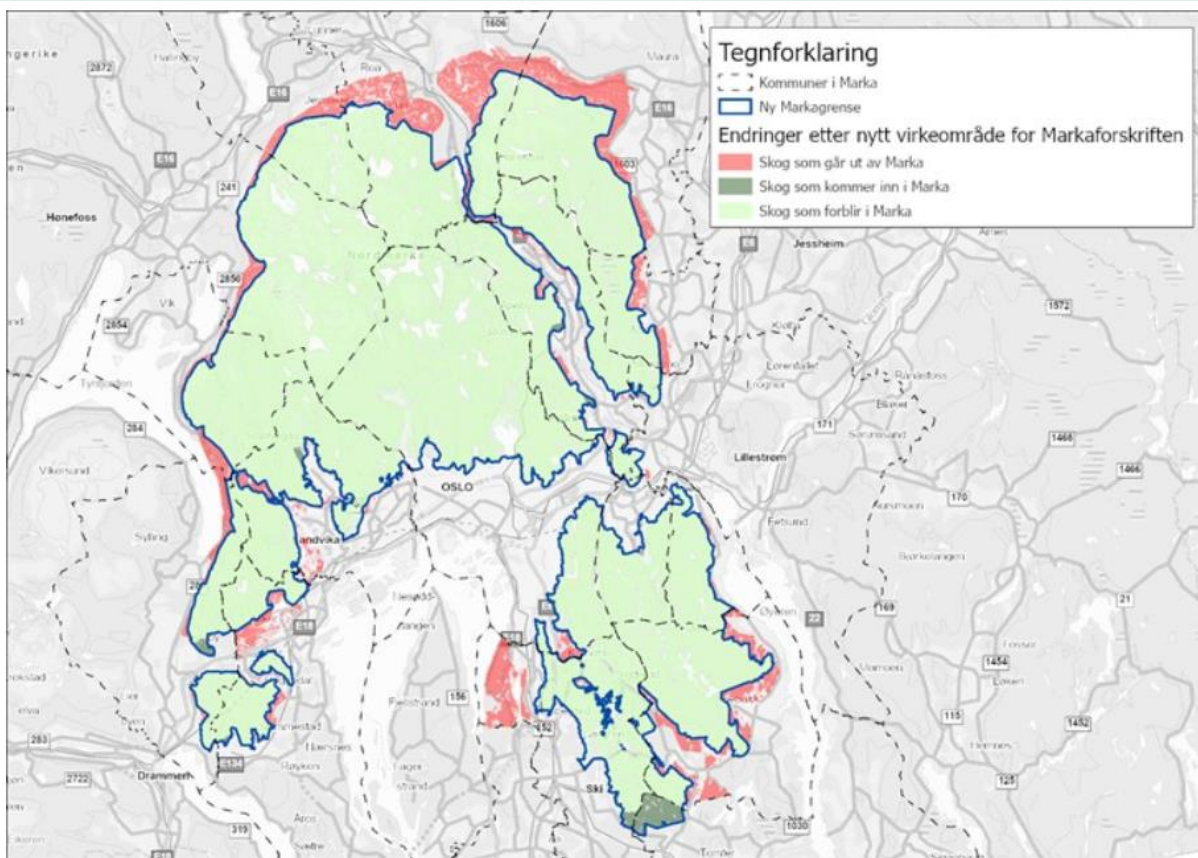
- Flere fylker og kommuner – ingen områder i Drammen kommune

Statsforvalteren i Oslo og Viken:

- et særskilt forvaltningsansvar for arealene avgrenset i markaloven ved å være felles klageinstans for alle klagesaker etter markaloven.
- behandle alle klagesaker etter skogbruksloven og markaforskriften

Markarådet:

- Markaloven gir departementet adgang til å oppnevne et råd for markasaker (Markarådet).
- arbeider for å fremme formålet med loven og kan på eget initiativ ta opp saker til behandling.



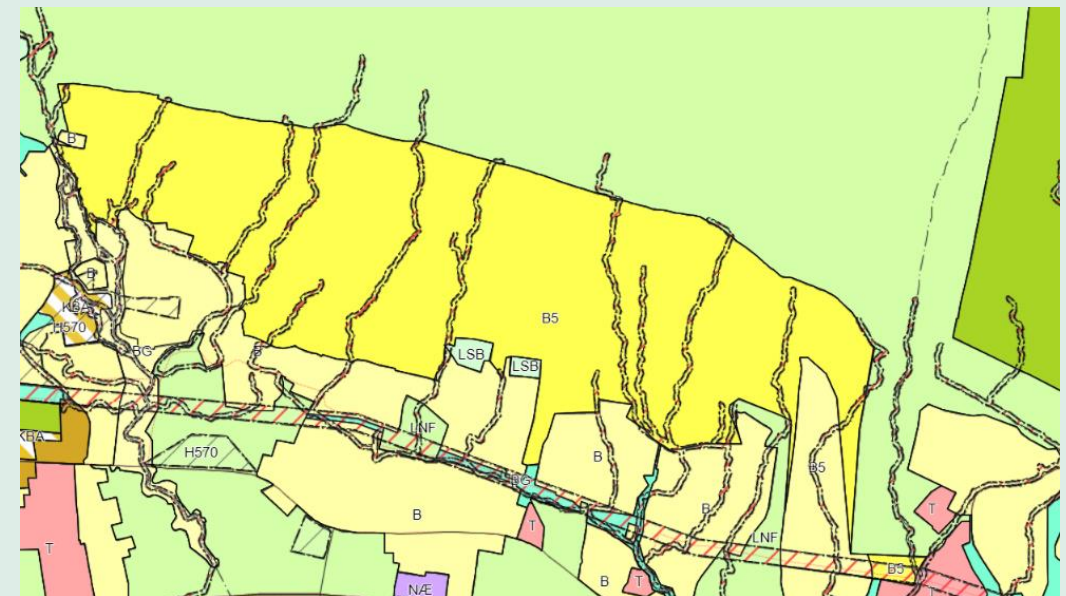
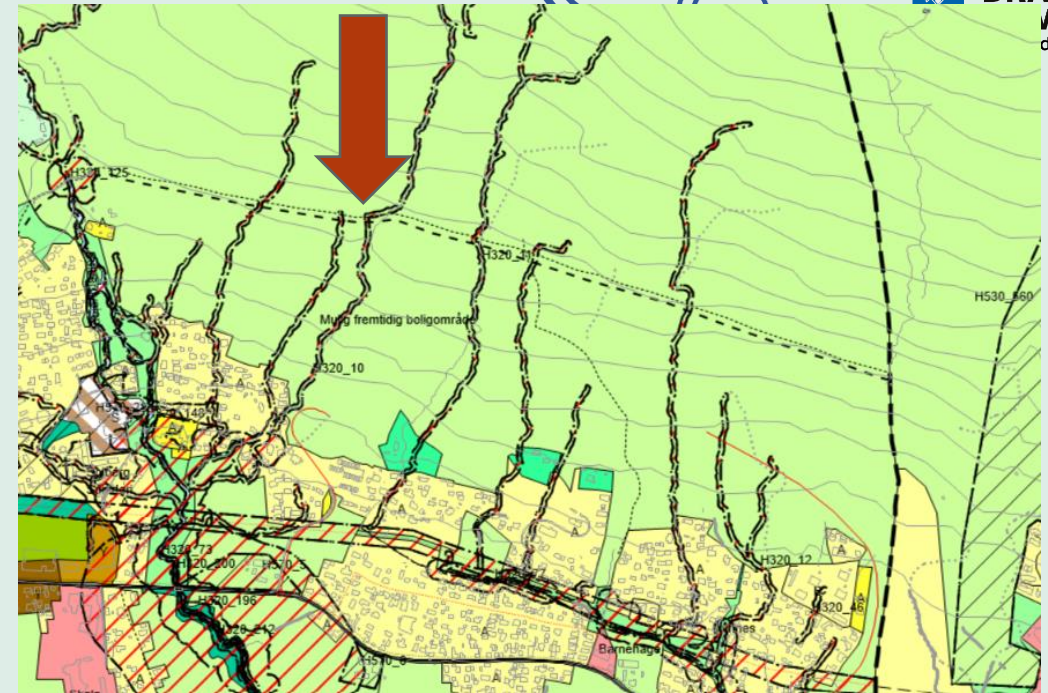
Statsforvalteren har utviklet en egen kartvisning for endringene i markagrensen etter ny markaforskrift 01.01.2022. Her kan man finne detaljert grensevisning for arealer som går ut (rødt), eller som kommer inn (mørkegrønt), under markaforskriftens virkeområde. Foto: Skjermdump fra kartlaget Endringsanalyse – Markaforskriftas virkeområde. Produsert av Statsforvalteren i Oslo og Viken.

Hvordan bli del av «Markaloven»

- Drammen kan søke å få innlemmet hele eller deler av Drammensmarka i markaloven.
- betinger lovendring og støtte og/eller initiativ fra Statsforvalteren.

«Kommunal markagrense»

- Grensen er ment som «selvpålagt» byggegrense mot marka
- En linje for marka i kommuneplanen til Nedre Eiker
- Ingen bestemmelser til linjen med unntak av byggegrense mot bekker på 75 meter



Kommuneplanen i Drammen (til behandling)



- Ikke foreslått markagrense
- Bestemmelser for LNF-områder for å sikre landbruk, natur og friluftsliv
 - Tiltak godkjent i tråd med veileder *Garden* som ressurs [Garden som ressurs - regjeringen.no](https://www.regjeringen.no)
 - Bestemmelser om tilrettelegging for enkelt friluftsliv
 - Tillater ikke bygging i marka med unntak av oppgradering av eksisterende bebyggelse og tiltak for stedegen næring



Kommunedirektørens anbefaling

- Kommunedirektøren anser at gjeldende og forslag til ny arealdel ivaretar hensynet til landbruk, natur og friluftsliv på en tilfredsstillende måte. Dersom det ønskes en mer tydelig ivaretagelse av enkelte LNF-områder, kan en slik prosess initieres ved neste rullering av kommuneplanens arealdel.
- Dersom man velger å innarbeide en markagrense er det viktig med bred medvirkning som involverer landbruksinteresser, brukere av marka, naboer og andre interessenter.

