

Videre utvikling av boformer tilrettelagt for mennesker med nedsatt funksjonsevne

Orientering 18. april 2024

Råd for personer med
funksjonsnedsettelse

v/ rådgiver Toril Løberg

Bakgrunn



Kommunestyret vedtok 12.12.22, sak 142/22: *Videre utvikling av tjenester til mennesker med nedsatt funksjonsevne i Drammen kommune:*

1. Det igangsettes et utviklingsprosjekt for å oppnå mer differensierte omsorgsnivåer i bolig- og tjenestetrappen for mennesker med nedsatt funksjonsevne.
2. Det skal legges særskilt til rette for at brukere og pårørende kan medvirke i utviklingsarbeidet.
3. Kunnskapsgrunnlaget fra ekstern analyse og nasjonale føringer skal legges til grunn for arbeidet.
4. Status for tjenester til mennesker med nedsatt funksjonsevne og framdrift i prosjektet skal rapporteres til Hovedutvalg for helse, sosial og omsorg hvert tertial.

Utviklingsprosjektet har pågått i hele 2023 og ferdigstilles innen juni 2024

Hensikten med saken:

- orientere om anbefalte retningsvalg for fokusområde 1 i prosjektet: Utvikling av nye boformer/konsepter
- be om kommunestyrets tilslutning til retningsvalget for videre utvikling av boformer for mennesker med nedsatt funksjonsevne.



Sentrale føringer i prosjektet:

- FN-konvensjonen om rettigheter for mennesker med nedsatt funksjonsevne (*CRPD – Convention on the Rights of Persons with Disabilities*)
- NOU 2016:17 *På lik linje* og meld. St. 8 (2022 – 2023) *Menneskerettar for personar med utviklingshemming – Det handlar om å bli høyrte og sett.*

Begreper:

Boenhet er betegnelsen på hybel / leilighet / hus eller rom i et boligkompleks eller institusjon, der man bor, sover, spiser og oppholder seg.

Boform omfatter mer enn selve boenheten, for eksempel boligens fysiske tilrettelegging, eierforhold, nærhet til sosial møteplass, tilgang til kollektivtransport og at det kan tilbys tjenester i hjemmet etter individuelle behov.

Base er en sosial møteplass tilrettelagt for mennesker med nedsatt funksjonsevne, med eller uten fast bemanning. En slik møteplass kan ha kursvirksomhet, matservering, og andre lavterskel aktiviteter, iverksatt av kommunen eller frivillige. Frittstående baser må geografisk etableres i nærhet til kollektivtransport, butikker og boligområder, slik at den er enkel å besøke.

Personalbaser er for ansatte og kan være heldøgns bemannet. Disse er integrert i samlokaliserte boliger med base.

Ambulante tjenester er betegnelsen på hjemmetjenester til mennesker med nedsatt funksjonsevne, som ikke bor i bolig med integrert personalbase.

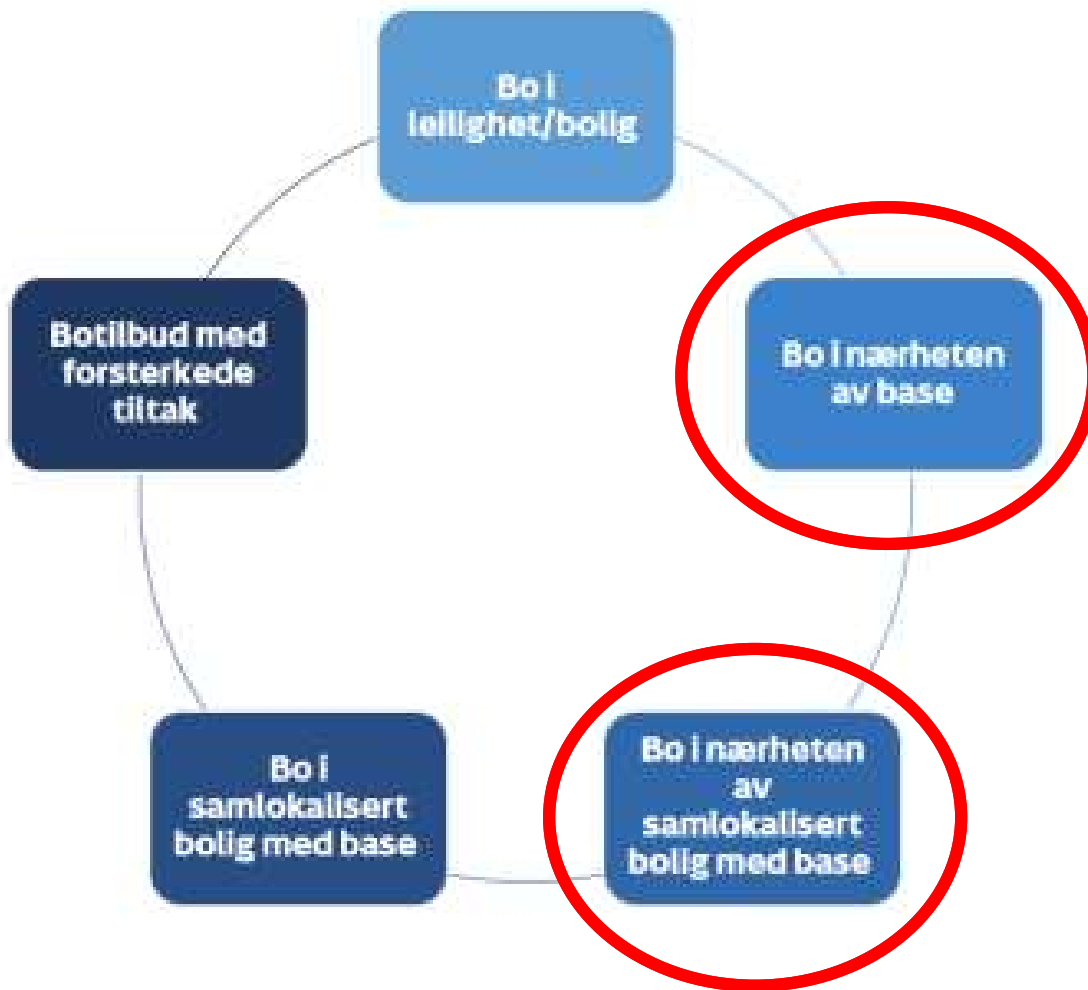
Prosjektet har også tatt utgangspunkt i innsatstrappen for alle helse, sosial og omsorgstjenester i Drammen kommune



Innsatstrappa



Forslag til 5 boformer



Forslag til 5 boformer



1. Leilighet /bolig frittliggende

- kjøpe og eie boligen selv eller leie av kommunen eller andre eiere.
- ambulante hjemmetjenester etter kartlagt behov, i tillegg til tilrettelagt arbeid eller andre fritidsaktiviteter.

Boformen er best tilpasset brukere med høyt potensiale for egenmestring og behov for jevnlig og tidvis oppfølging/veiledning i hjemmet.

2. Leilighet / bolig i nærheten av base

- kjøpe og eie boligen selv eller leie av kommunen/andre eiere.
- kort avstand til base, med sosiale aktiviteter , råd, veiledning og oppfølging etter kartlagt behov.
- ambulante tjenester etter kartlagt behov, i tillegg til arbeid eller andre fritidsaktiviteter.

Boformen er best tilpasset brukere med høyt potensiale for egenmestring, men med behov for mer trygghet og tidvis oppfølging/veiledning i hjemmet.



3. Samlokaliserte leiligheter / boliger i nærheten av base

- kjøpe og eie boligen selv eller leie av kommunen/ andre eiere.
- leilighetene ligger samlokalisert, med eget eller felles oppholdsrom for sosialt samvær med andre brukere.
- nærhet til frittliggende base, som har aktiviteter og kan gi råd og veiledning.
- ambulante tjenester eller andre former for hjemmebaserte tjenester etter kartlagt behov, i tillegg til tilrettelagt arbeid og fritidsaktiviteter.

Boformen er best tilpasset brukere med god egenmestring, behov for mer trygghet og jevnlig oppfølging/veiledning i hjemmet.

4. Samlokaliserte leiligheter/ boliger med integrert base

- kjøpe og eie enkelte boenheter selv eller leie av kommunen.
- leilighetene ligger tett samlokalisert med felles oppholdsrom for sosialt samvær med andre brukere. Det er i tillegg personalbase integrert i boligkomplekset, med bemanning som dekker de delene av døgnet det er brukere til stede.

Boformen er best tilpasset brukere med stort bistandsbehov og behov for individuelt tilpassede tjenester hele døgnet, i tillegg til aktivitetstilbud.



5. Samlokaliserte leiligheter med forsterket tilrettelegging og integrert base

- leie av kommunen
- leilighetene ligger tett samlokalisert med felles oppholdsrom for sosialt samvær med andre brukere
- personalbase integrert i boligkomplekset, med bemanning som dekker hele døgnet.

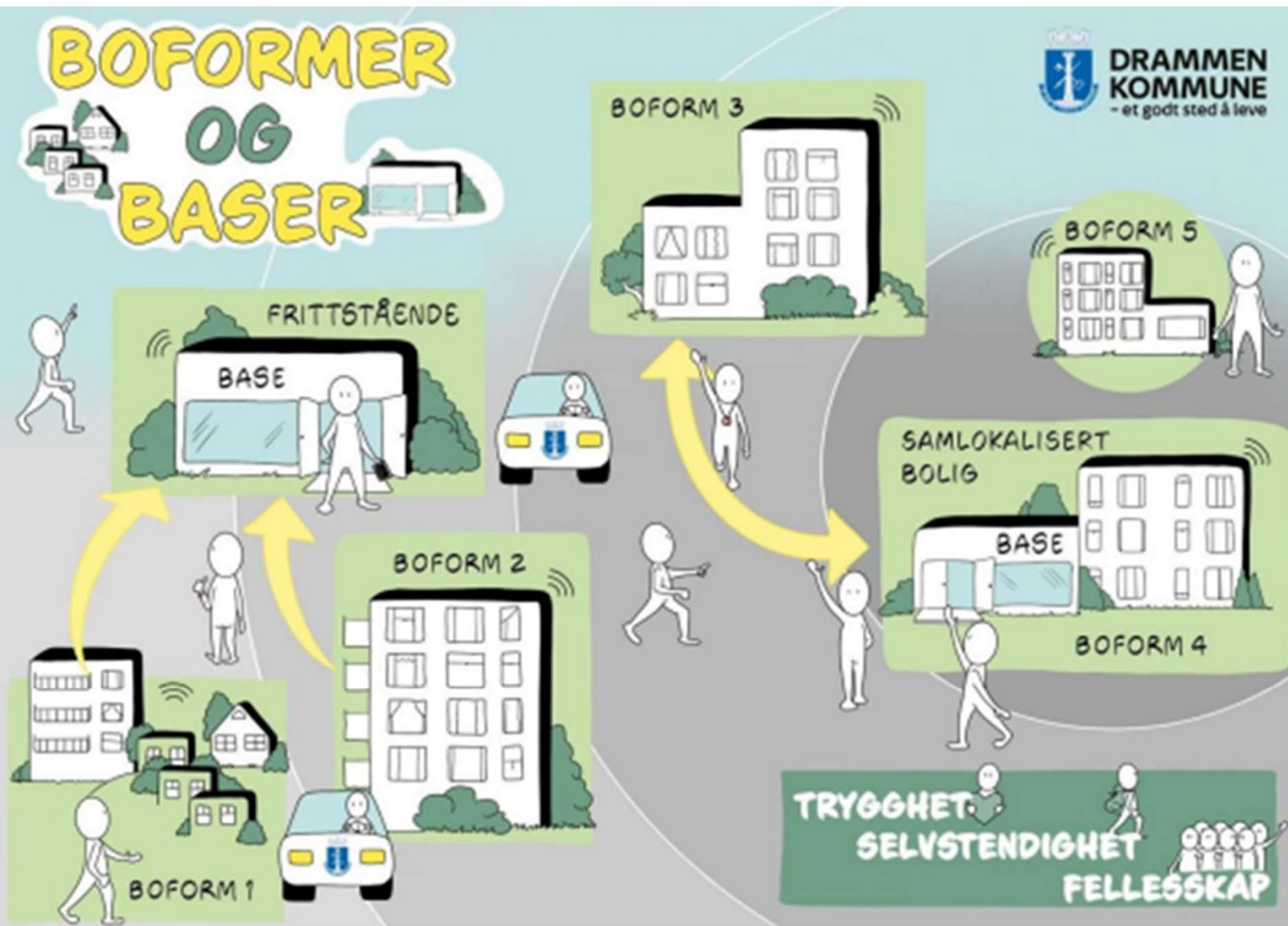
Boformen er best tilpasset brukere med stort bistandsbehov og behov for individuelt tilpassede tjenester hele døgnet, i tillegg til aktivitetstilbud og tidvis skjerming ved behov.



Videre utvikling av boformer tilrettelagt for mennesker med nedsatt funksjonsevne

Kommunedirektørens forslag til vedtak

1. Kommunestyret slutter seg til kommunedirektørens anbefalte retningsvalg for videre utvikling av boformer for mennesker med nedsatt funksjonsevne
2. Kommunedirektøren legger fram utredet behov for antall boenheter i de ulike boformene, forslag til løsninger for dette og økonomiske konsekvenser i Rammesak 2024 i juni og Handlings- og økonomiplan 2025 - 2028



Flere boformer gir økt mulighet for:

- Selvbestemmelse
- Privatliv
- Egenmestring
- Trygghet
- Selvstendighet
- Fellesskap