



DRAMMEN
KOMMUNE

Kommuneplanens arealdel 2014–2036

STRATEGI FOR UTVIKLING AV GRØNNE FORBINDELSER, UTEROM OG FELLESARENAER

29.05.2015



Innhold

A INNLEDNING.....	5
B PLANER OG RETNINGSLINJER.....	5
C OM BETYDNINGEN AV BLÅGRØNN STUKTUR OG MØTEPLASSER.....	7
D STATUS OG UTFORDRINGER:	
D1 DE STORE LANDSKAPSTREKKENE.....	9
D2 GRØNNSTRUKTUR OG MØTEPLASSER I BYGGESONEN.....	12
E OMRÅDEVIS UTFORDRINGER OG VIDERE UTVIKLING.....	24
E1 ÅSSIDEN.....	24
E2 BRAGERNES.....	27
E3 GULSKOGEN.....	30
E4 STRØMSØ / DANVIK / AUSTAD / FJELL	32
E5 TANGEN / ÅSKOLLEN.....	36
E6 SKOGER.....	38
E7 KONNERUD.....	40
F STRATEGI.....	42



A INNLEDNING

Drammen by har de senere årene vært gjennom en forvandling hvor de blågrønne verdiene har vært med på å løfte byens kvaliteter og omdømme. I Bystrategien (2013–2036) ble det lagt vekt på ønsket om å fortsette den positive utviklingen hvor kvalitet i byutviklingen og satsning på rekreasjons- og aktivitetsarenaer bygges videre. I arbeid med rullering av kommuneplanens arealdel er det lagt vekt på sikring og videre utvikling av byens blå og grønne kvaliteter. Byens møteplasser, byrom, aktivitets- og rekreasjonsareal med naturkvaliteter kan i tillegg bidra til å sikre økologiske hensyn og håndtering av overvann.

Dette notatet har som hensikt å være et kunnskapsgrunnlag som gir en oversikt over status og utfordringer når det gjelder blågrønne strukturer, byrom, torg og møteplasser. Dette gir et overblikk over mulige fremtidige behov. Drammen har hatt en fantastisk utvikling i byens sett av rekreasjons-, og aktivitetskvaliteter. Når byen skal fortsette å vokse og vi blir stadig flere, øker bruken av eksisterende strukturer av parker, lekeplasser, aktivitets- og rekreasjonsområder. Behovet oppstår for flere byrom – både urbane og grønne, som kan sikre kvalitet for innbyggerne i den videre utviklingen.

Bakgrunn

Drammen har lenge satset på marka som viktig arena for aktivitet og rekreasjon. Hamborgstrømskogen ble kjøpt av byen i 1870 og har siden den gang vært en arena og et knutepunkt for bynære friluftslivs- og rekreasjonsaktiviteter. I visjonene om Naturbania (2002) lå ønsket om å skape den urbane byen med nærhet til marka, elva og fjorden. Visjonen ble videreført i Kommuneplan for Drammen 2007–2018. Gjennom kommuneplanperiodene etter dette har grensen mot marka blitt opprettholdt som et ledd i strategien hvor naturkvalitetene og de bynære markaområdene vurderes som en del av byens hovedattraksjoner og kvaliteter.

De senere år har det vært stor utvikling i byens rekreasjonskvaliteter med opparbeidelse av elvepark, turveier og nye møteplasser og aktivitetsarenaer. Ved etablering av turveier langs elva gjennom hele byen, nye tverrforbindelser som Ypsilon og Øvre Sund bru, med god tilrettelegging for myke

trafikanter, har man fått nye tur- og sykkelforbindelser. Nye byrom, parker og lekeplasser har gitt et nytt sett av møteplasser. Slike lavterskeltilbud bidrar til å bringe byens befolkning sammen ved å være et attraktivt tilbud for alle. Når Drammen skal vokse må det satses på å bygge videre på denne positive utviklingen. Med elva som byens hovedakse og med de grønne åsene som danner rammen om byen, er Drammen en by med naturgitte forutsetninger for å tilby gode opplevelser, aktivitets- og rekreasjonsarenaer til sine innbyggere.

«Utfordringene fremover vil handle om å bruke veksten, og nybyggingen som dette vil skape behov for, til å legge til rette for gode og attraktive bomiljøer med nærmiljøfunksjoner i alle bydelene. Samtidig er det en utfordring å få til gode forbindelser og et godt bymessig samspill mellom sentrum og de andre bydelene.»

(Bystrategi - Drammen 2036 – større, smartere, sunnere)

B PLANER OG RETNINGSLINJER

Plan og bygningsloven

Lovens formål fastslår bl.a. viktigheten av å ihensynta barn og unges oppvekstvilkår i planleggingen. Loven fastslår barns rettighet til å medvirke i planleggingen og sikring av barns behov gjennom en barnetalsperson i plansaker.

Naturmangfoldloven

Naturmangfoldloven er et særlovverk for at naturkvalitetene skal sikres og forbedres. Lovverket legger til rette for kunnskapsbaserte beslutninger og at «føre-var-prinsippet» legges til grunn for forvaltningen.

Rikspolitiske retningslinjer for å styrke barn og unges interesser i planleggingen

Rikspolitiske retningslinjer for å styrke barn og unges interesser i planleggingen slår fast at det er et viktig nasjonalt mål å sikre barn og unges oppvekstmiljø. Å planlegge for en by og et samfunn med trygge

oppvekstmiljø, gode møtesteder og en mulighet for utfoldelse i lek og aktivitet er en av samfunnets viktigste oppgaver. De rikspolitiske retningslinjene stiller blant annet krav til arealer i nærmiljøet skal:

- Være store nok og egne seg for lek og opphold
- Gi mulighet for ulik type lek på ulike årstider
- Kan brukes av ulike aldersgrupper og gir mulighet for samhandling mellom barn, ungdom og voksne.

Drammen skal vokse, også med barnefamilier i hele byen. Dette stiller krav til at utbyggere og planmyndigheter sammen sikrer en utvikling som ivaretar barn og unges interesser.

Rikspolitiske retningslinjer for planlegging i kyst- og sjøområder i Oslofjordregionen

Formålet med retningslinjene er å styre arealbruken på og langs fjorden, og for å sikre avveining mellom utbygging og verne- og rekreasjonsverdier etter plan- og bygningsloven.

Bystrategi

Bystrategien, vedtatt 2013, bygger videre på visjonen fra Naturbania (2002):

«Miljø- og kompetansebyen Drammen – en tett, mangfoldig og levende by i et vakkert landskap». I denne visjonen lå fokuset på nærhet til marka og elva samt i tilrettelegging av rekreasjons- og aktivitetsarenaer i byen. Dette har vært et av suksesskriteriene i byens utvikling.

Bystrategiens målsetting er at byen skal vokse og utvikles med kvalitet – det skal utvikles et bedret bymiljø, sammenhengende grøntområder, og det skal satses på nærmiljøer. Skolene skal utvikles som nærmiljøets aktivitetssentra, det skal legges til rette for miljøvennlig transport og en fysisk aktiv befolkning. Dette er sentrale elementer for byens planmessige og fysiske utvikling.

Kommunedelplan for Drammenselva

I 1991 ble kommunedelplan for Drammenselva vedtatt. Planens mål er å ivareta og utvikle kvalitetene i og langs elva. Planen sikrer by- og bygningsmiljø med kulturhistorisk tilknytning til elva, samtidig som

den legger en samlet strategi for utvikling av parker og turveier på elvebreddene.

Kommunedelplan for Verkenselva

Verkenselvaplanen er en del av kommuneplanens arealdel. Planen omfatter vassdraget fra Stordammen og Konnerudkollen til Svensedammen og Svingen i Skoger. Planen legger vekt på de natur- og kulturhistoriske kvaliteter knyttet til gruvedrift og industri langs vassdraget. Målet er økte rekreasjonsmuligheter ved tilrettelegging for allmennheten og formidling av kunnskaper om industrihistorien langs vassdraget.

Kommunedelplan for sentrum

Sentrumsplanens bakgrunnsnotater går grundig gjennom blant annet byrom og grøntstruktur i sentrum av Drammen. Temanotatene ble lagt til grunn for utforming av planen med bestemmelser. Planen legger føringer for en videre utvikling av parker og byrom i sentrumsområdet.

Temaplan for fysisk aktivitet, idrett og friluftsliv 2014–2017

Temaplanen for fysisk aktivitet, idrett og friluftsliv er basert på et kunnskapsgrunnlag som skisserer muligheter og utfordringer i utviklingen av fysiske arenaer og aktivitetstilbud i byen. Planen legger opp til tre fokusområder, hhv. idrett, friluftsliv og rekruttering til aktivitet, med en konkret handlingsplan for gjennomføring av planlagte anlegg.

OM BETYDNINGEN AV BLÅGRØNN STRUKTUR OG MØTEPLASSER

Blågrønne strukturer har flere viktige funksjoner i en by. Natur er dokumentert å ha en positiv påvirkning på både fysisk og psykisk helse og trivsel. Den har verdi som visuell kvalitet med mulighet for opplevelse, bevegelse, lek eller stillhet og ro. De grønne forbindelsene på langs og tvers av byen kan også fungere som ferdssåre til og fra jobb eller fritidsaktiviteter. Grønnstrukturen har avgjørende betydning for håndtering av overvann i en by hvor andelen tette overflater øker og behovet for infiltrering og fordrøyning blir større. Vegetasjon har også en positiv påvirkning på miljøet ved rensing av luft og det er forutsetning for funksjonen av byens økosystemer. Et rikt sammensatt og variert nett av blågrønne strukturer og møteplasser kan altså underbygge viktige satsningsområder som folkehelse, bynært friluftsliv, leke- og opplevelsesarenaer for barn i by og håndtering av overvann. Ved tilrettelegging for naturkvaliteter i by, ivaretar man flere hensyn samtidig.

Folkehelse

Rapporten «Naturopplevelse, friluftsliv og vår psykiske helse» (Miljøverndepartementet / Nordisk ministerråd 2009) dokumenterer naturens betydning for folks fysiske og psykiske helse. Vegetasjon og naturens verdi som rekreasjonskilde har i de senere år fått økt fokus. Fysisk aktivitet har en utelukkende positiv effekt på vår totale helsetilstand. Fysisk aktivitet har igjen stor betydning for den psykiske helsen. Natur er en type stimuli som krever liten eller ingen mental anstrengelse, og som dermed virker rekreasjonsfremmende.

Helsedepartementet kom med St.mld. 16 «Resept for et sunnere Norge – om folkehelse-politikken» i 2002. Melding ble konkretisert gjennom handlingsplanen for fysisk aktivitet 2005-2009 «Sammen for fysisk aktivitet». I handlingsplanen heter det blant annet at:

«Krav må stilles både til tilrettelegging for gange og sykling til og fra skolen, utforming av skolens utearealer, omfanget av og innholdet i kroppsøvningsfaget, og mulighetene for og innholdet i uteskole og andre former for aktive skoledager.»

Det slås fast i opplæringslovens § 9a at skolene er

pålagt å ha et «fysisk og psykososialt miljø som fremjar helse, trivsel og læring».

Ved å satse på blågrønne strukturer, åpne aktivitetsarenaer og møteplasser i nærmiljøet, legges det til rette for lavterskel tilbud som bygger opp under målet om bedre folkehelse.

Bynært friluftsliv

Drammen har en unik kvalitet ved at det i hovedsak er kort avstand mellom elva og marka. Dette gir anledning for byens innbyggere til å ta aktivt i bruk de bynære markaområdene og elvens park- og turveianlegg. Erfaring viser at opparbeidelse av gode forbindelseslinjer for gående og syklende øker bruken av de bynære rekreasjonsarenaene. Tverrgående grøntdrag gjennom bebyggelsen bidrar til å koble elven og marka tettere sammen og skaper gode forbindelser for ferdsel til marka og elva. Forbindelser på tvers av elva bidrar til å binde bydelene sammen og gir økt bruk av elvepark og turveier. Med satsning på skolene som sentra for aktivitet og rekreasjon i bydelene vil det være en naturlig å etterstrebe bedre kobling mellom skolene og de bynære rekreasjonsarenaene for å øke skolenes anledning for bruk av disse i undervisning / i skoletiden. Dette kan også ses i sammenheng med arbeidet med trafiksikre skoleveier.



Barn i by

Et attraktivt bo- og bymiljø for barn stiller krav til omgivelseskvaliteter. Barn har kort bevegelsesradius og behov for spesielt trygge omgivelser for å trives og ferdes trygt. Økt trafikk har over tid medført en kraftig innskrenkning av barns lekeområder. Gårdsrom, løkker og gater blir i større grad benyttet til parkering, og barn blir skjøvet til områder som det er mindre egnet å leke på. En tett og bilbasert by medfører at barnefamilier søker ut av byen til områder med nær tilgang til friområder og lekeplasser, natur og frisk luft. Drammen har et unikt utgangspunkt med nærhet til elv og mark fra så godt som alle deler av byen. Det bør derfor være attraktivt for barnefamilier å bo i sentrum så vel som i bydelene. Som en konsekvens av arealpresset i sentrum har vi likevel sett en utvikling med mange små leiligheter hvor uterom blir presset til minimumsnivå. Fremtidig utfordring vil derfor knyttes til utvikling av boliger med attraktive utearealer hvor det settes krav til kvaliteten i opparbeidelse av de privat-felles uterommene.

For å gjøre byen attraktiv for barn må det tilrettelegges for bruk, blant annet tilbaset barns aksjonsradius. Følgende bevegelsesradius legges til grunn i planleggingen:

- 0–6 år har en radius på om lag 50 m
- 6–12 år har en radius på om lag 200 m
- <12 år har en radius på om lag 500 m

Forskning viser at noen allmenne kvaliteter gjør nabolag til gode steder å bo og leve i, sett i barn og unges eget perspektiv:

- Trygghet og frihet til å bevege seg fritt.
- Mulighet for å drive med ulike aktiviteter.
- Steder for møter med mennesker av ulik alder, kultur og lignende.
- Stedsidentitet og opplevelse av tilhørighet.
- Natur og grønne områder.

Dette er kriterier som legges til grunn i vurderinger av by- og boligområder.

Overvann

Den stadig økende mengden av nedbør, som kommer mer intensivt og kraftig nå enn før, og byens evne til å håndtere store mengder overflatevann utfordres stadig. Byen fortettes, noe som skaper en økende andel harde flater. Dette igjen medfører hurtigere avrenning (økt hastighet på vannet). Dersom vannet ikke har «naturlige» løp (bekker, grøntdrag ell.), vil vannet finne sin vei ned mot elven gjennom bebyggelsen. Dette kan medføre skader på infrastruktur og bebyggelse. Grøntområder, parker og små bekker gjennom bebyggelsen gir mulighet til å lede vannet frem på en sikker måte, fordrøye vannet (senke hastigheten) og, der grunnforholdene tillater det, infiltrere vannet i grunnen.



D STATUS OG UTFORDRINGER D1 DE STORE LANDSKAPSTREKKENE

Drammenselva

Idekonkurransen «Drømmen om Drammen» var et ledd i arbeidet med rensing av elva. Byen skulle ikke lenger vende ryggen til elva, som skulle få liv og form ved å bli byens hovedakse og stolthet. Siden 1988 har det blitt opparbeidet turveier langs Drammenselva fra øst til vest på begge elvebredder (nord og sør), samt store parkområder. Først ved åpning av Sølvfastøya, Påløy og Åssiden elvepark, senere lekepark i Drammen sentrum og utvikling av torg og møteplasser på Strømsø og på Bragernes Strand. I dag er Drammenselva med tilhørende rekreasjonsarealer, byens viktigste identitetsskapende element, og har utviklet seg til å bli et attraktivt rekreasjonstilbud med langsgående turveier og kryssende broforbindelser. Helårs drift av turveiene og stadige oppgraderinger ved forbedret belysning mv., bidrar til utvidet bruk.

I utviklingen av turveier og rekreasjonsområder langs elva har det vært viktig å skape opplevelser i variasjon og mangfold. Fra byrom og urbane parker i sentrum til parker, rekreasjonskvaliteter og naturkvaliteter i bydelene har man lyktes i å skape et tilbud til alle.

Utfordringer:

Det er stor variasjon mellom bydelene. Stedvis er det tilrettelagt med et smalt belte som kun gir rom for

turvei med sidearealer. Dette gjelder spesielt sørsiden av elva. Her er det behov for et økt tilbud til opphold og aktivitet. Turveitraseen langs Drammenselva er fremdeles noe mangelfull lengst vest mot Nedre Eiker.

Tverraksene gjennom byggesonen er viktige for tilgjengeligheten til marka, og de store samferdselsbarrierene er stedvis til hinder for en rekke bolig-områders tilgjengelighet til elva og dens kvaliteter. Eksempel er barrierer som Rosenkrantzgata, Jernbanespor og Bjørnstjerne Bjørnsons gate.

Fra Holmen / Tangen og videre utover mot fjorden er det i tidligere kommuneplaner avsatt arealer til park og friområder mellom jernbanesporene og Svelkveien. Disse er ikke etablert/opparbeidet med unntak av et lite område ved Tollboden og langs Skutehavna.

Tverrforbindelsen på tvers av elva vest for Landfalløybrua mangler. Broforbindelse fra Gulskogen via Sølvfastøya – Langesøy til Åssiden er en viktig lenke i byens videre utvikling og vil være en viktig kobling mellom bydeler og sikre bedre tilgjengelighet til eksisterende og nye rekreasjonsarenaer.

En videre utvikling av rekreasjonssystemet langs elva vil være avgjørende etter hvert som byen gjennomgår transformasjon og fortetting. Omdanning kan gi ytterligere begrensninger for allmennhetens tilgang til elva ved privatisering av elvebredden, eller gi muligheter for etablering av nye parker og møteplasser ved gode områdeplaner og god styring.



Gropa, Bragernes



Elvelangs - sett mot Gulskogen

Drammensfjorden

Drammenselva renner fra vest mot øst og muner ut i Drammensfjorden. Fjorden oppleves fra de deler av byen hvor det er utsikt mot fjorden. Dette gjelder blant annet Strøtvedt og Åskollen. Nærheten til fjorden skaper et potensial for utvikling av fjordbyen Drammen.

I dag er Drammens fjordfront er delvis industrialisert og dominert av næringsvirksomhet og den er delvis LNF-områder med småhusbebyggelse og hytter langs Svelvikveien. Arealet mellom Svelvikveien og fjorden er smalt og i liten grad tilgjengelig for allmenheten. Noen steder, som ved Sota Fjordpark, er det tilrettelagt for opphold.

For LNF-områder langs fjorden gjelder Rikspolitiske retningslinjer for planlegging i kyst- og sjøområder i Oslofjordregionen. Disse skal sikre «en forvatning av naturverdier, kulturverdier og rekreasjonsverdier til beste for befolkningen i dag og i fremtiden».

(RPR Oslofjordregionen (1993))

Plan og bygningsloven nedlegger byggeforbud i 100-metersbeltet langs sjøen og vassdrag. Unntak gjelder områder som er regulert/planmessig avklart til byggeformål.

Utfordring:

Når områder langs fjordens byggesoner transformeres vil det være en hovedutfordring å sikre god tilgang for allmenheten for både transport for myke trafikanter, lek, opphold, rekreasjon og aktivitet.



Sota fjordpark

I LNF-sonen som domineres av småhus- og hyttebebyggelse, vil det langsiktige målet være en forbedring av allmenhetens tilgang til strandsonen. Kommunedelplan for Drammensfjorden har vært utsatt i påvente av plan for ny Svelvikvei. En naturlig målsetting i et slikt arbeidet vil være en strategisk plan for oppkjøp og videre utvikling av kyststi og oppholdssoner langs fjorden.

Drammensmarka – nord, sør og øst

Som en grønn ramme om byen ligger marka i sør og i nord. Den omslutter Konnerud og rammer inn jordbrukslandskapet i Skoger med Røysjømarka lengst øst. Marka er en av våre viktigste ressurser for rekreasjon og aktivitet. Den strekker seg stedvis langt inn i byen, og de fleste Drammensere har tilgang inn i marka fra boligen via de mange stier og turveier som strekker seg i grønne tverrforbindelser fra elva, gjennom bebyggelsen og videre innover i skogen.

Utfordringer:

I byggesonen er det høyt press på arealene med pågående fortetting og transformasjon. Dette igjen medfører en stadig utfordring av grensen mot marka. En endring av byggegrensen mot marka (LNF) vil reduserer tilgjengeligheten til marka som friluftslivs- og nærmiljøarena. Dette vil heve terskel for bruk og aktivitet. I tillegg vil de landskapelige kvalitetene som ligger i de grønne åssidene som strekker seg innover i bebyggelsen, reduseres.



Turvei, Bragemesåsen



Kartet illustrerer de store landskapstrekkene; markaområder (mørk grønn), landbruksområder (lys grønn), elv og fjord.

D2 GRØNNSTRUKTUR OG MØTE- PLASSER I BYGGESONEN

Byggesonen defineres i Drammen hovedsakelig av de omkringliggende LNF- (landbruk natur og friluft) områdene som utgjøres av marka og kulturlandskapet i Skoger samt fjorden.

Byggesonen er i stadig endring. De senere år har det blitt utviklet et bredt sett av rekreasjonsarealer langs elva. Likevel oppleves et press på grønne områder/naturområder i byggesonen, hvor behovet for blant annet offentlig tjenestetilbud vokser i takt med befolkningen. Behovet for rekreasjons- og aktivitetsareal i nærmiljøet øker tilsvarende. Befolkningsveksten gir stadig mer intensiv bruk av eksisterende parkanlegg, naturområder og møteplasser. Tilsvarende øker kravet til grad av tilrettelegging i disse områdene.

Parkanlegg

Med parker menes her allment tilgjengelige grønne områder for opphold og aktivitet. I en by trengs det parker med variasjon som gir rom for ferdsel, opphold og lek i grønne omgivelser.

De store parkene representerer en spesielt viktig del av byens møteplass- og rekreasjonsstruktur. Mindre parkområder har en viktig utfyllende rolle i veven av grønt og bidrar til å heve opplevelses- og rekreasjonskvaliteter. Parker har

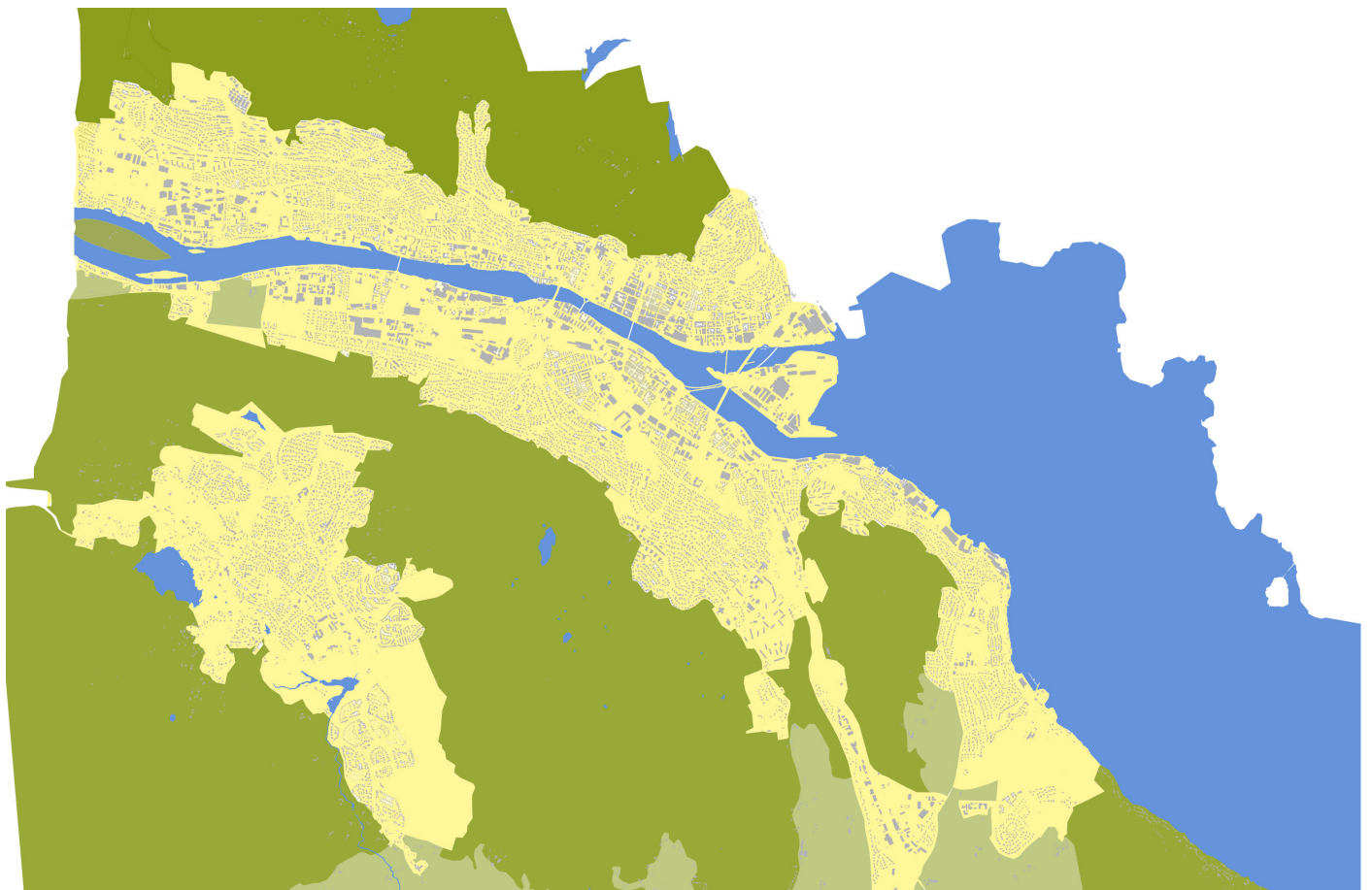
stor betydning for områder hvor barn og voksne skal bo og trives, og behovet er økende for flere større arealer til parker og møteplasser.

Parker har ulike karakterer og ulik grad av tilrettelegging. Historiske anlegg og museumsparker som Gulskogen gård, Austad gård og parken ved Drammen Museum/Marienlyst Lystgård, er verdifulle og særegne som historiefortellere og med en rekreativ, visuell og estetisk verdi som må ivaretas og videreføres. Byparker som Drammen park og Bragernes strand, har større grad av tilrettelegging for et mer intensivt bruk. Variasjon i anleggstyper er viktig for å skape rom for alle deler av befolkningen.

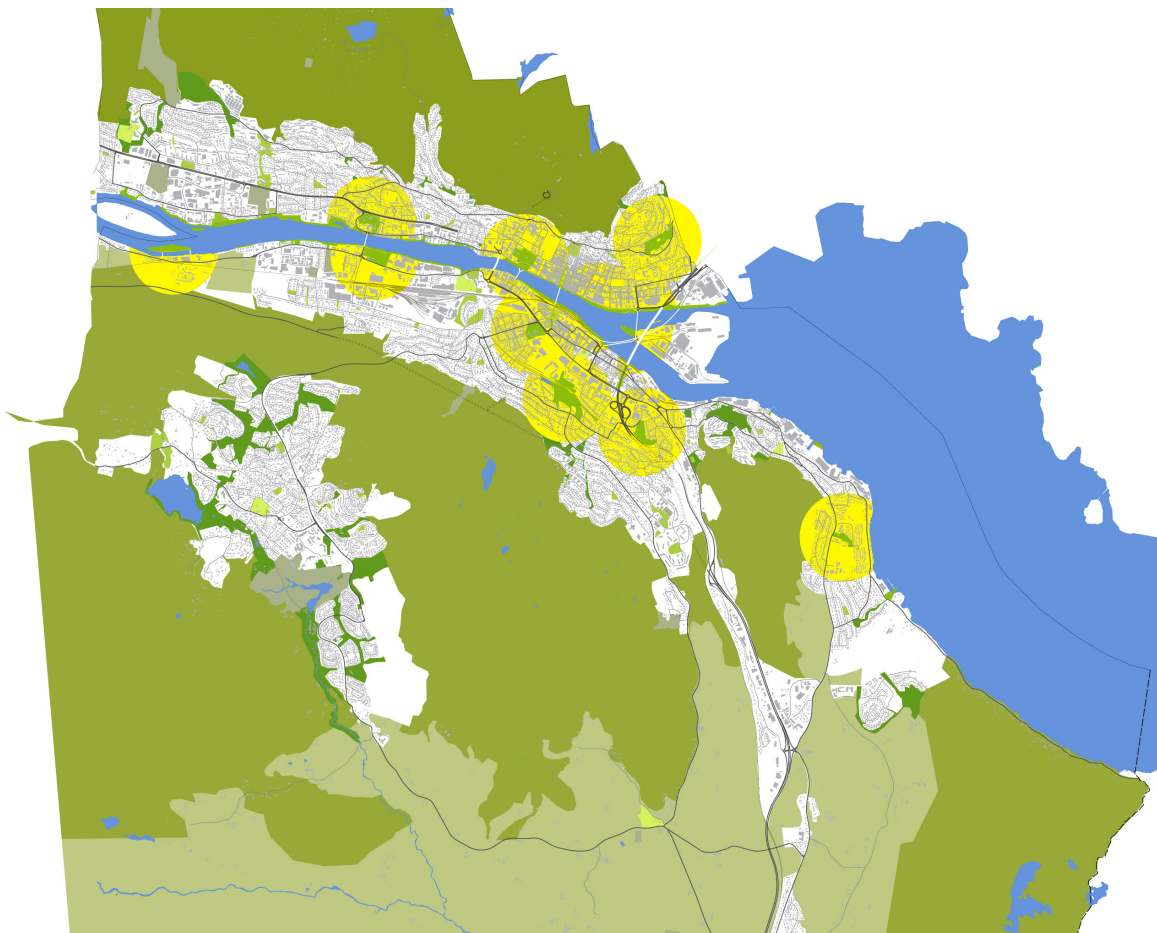
Utfordringer:

Drammen skal vokse, og utvikling av større parkanlegg og byrom vil være avgjørende for kvaliteten i den fremtidige utviklingen. Nyetablering av store parkanlegg er arealkrevende og kostbart. Ved ny vekst og store nye transformasjonsområder blir det behov for store nye parkområder. Dette gjelder for eksempel Gulskogen, Tangen, Glassverket og Åssiden (Travbanen). Variasjon i repertoaret av parker vil være positivt for utviklingen.

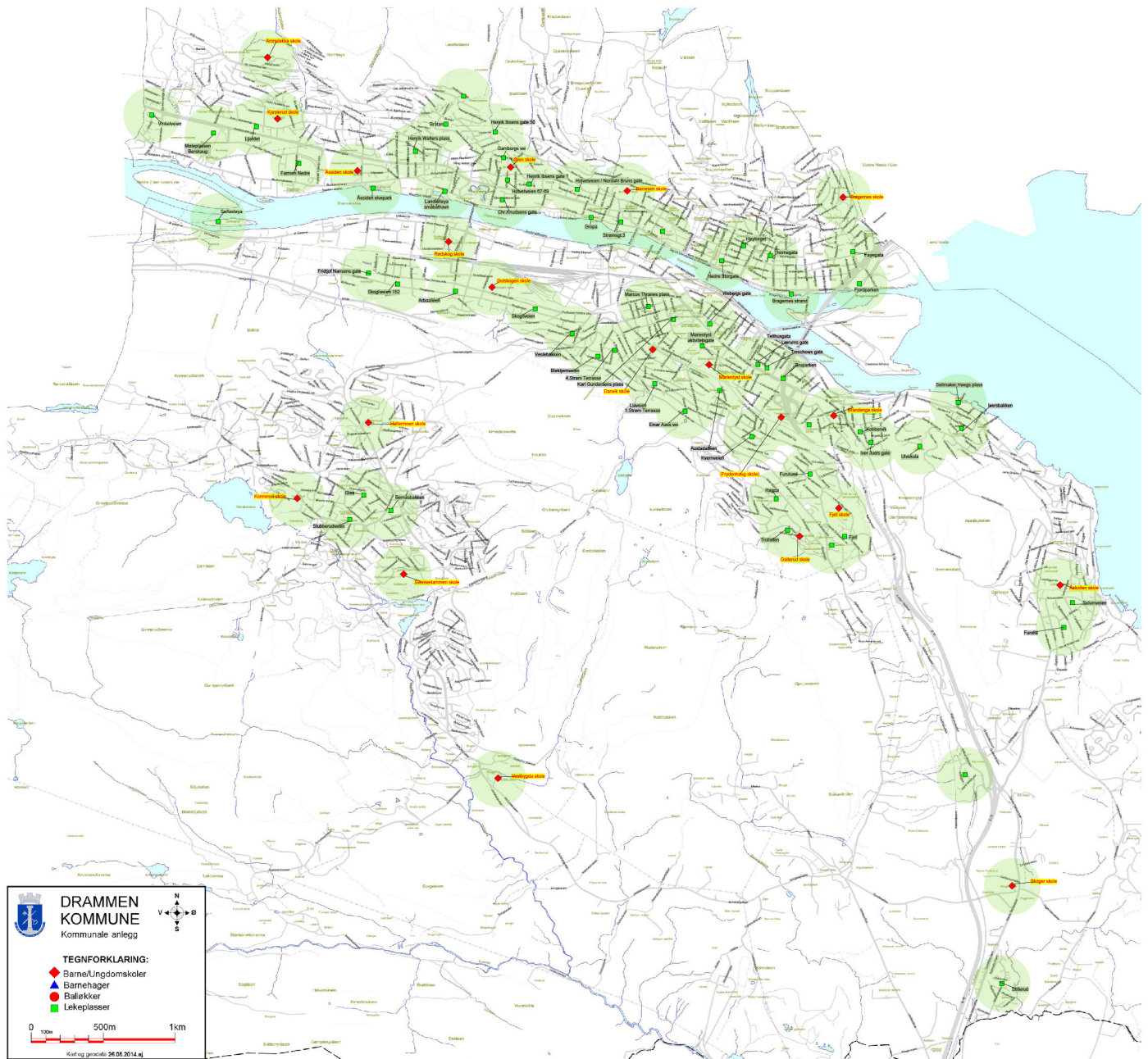




Kartet viser byggesonen i gult omgitt av Landbruk, natur og friluftslivsområder i grønne nyanser



Kartet viser dekningsgrad av større parkanlegg i Drammen. Kartet nyanserer ikke mellom ulike typer park med svært ulike brukergrupper. Avstandssirkler 500 m



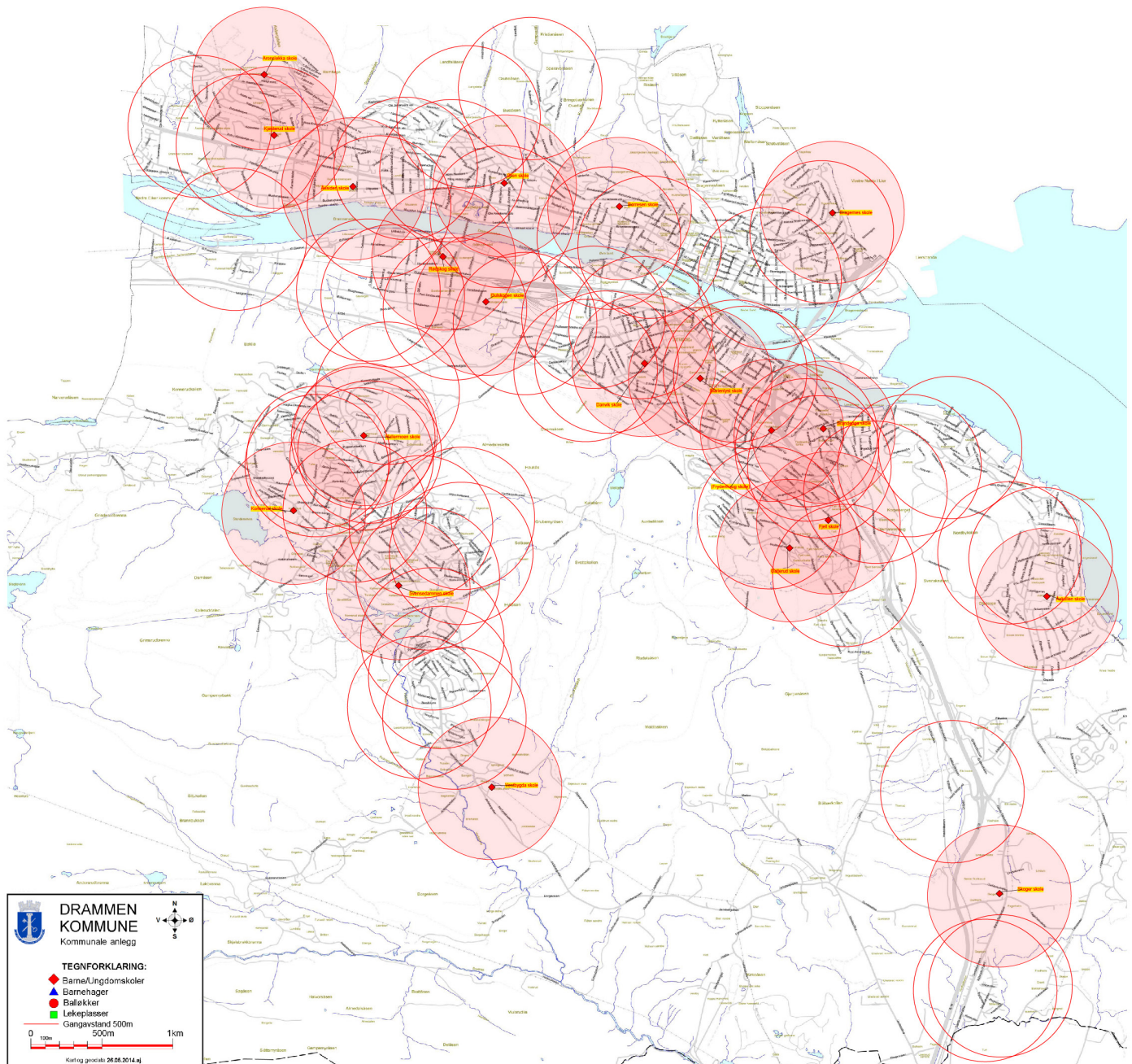
Kartet viser dekningsgrad på lekeplasser og nærmiljøanlegg i Drammen. Røde prikker viser nærmiljøanlegg ved skoler. Gjelder kun offentlige leke- og nærmiljøanlegg.

Lekeplasser og nærmiljøanlegg

Lekeplasser og nærmiljøanlegg kan være selvstendige områder eller de kan være en del av et større park-, skole eller idrettsområde. Nærmiljøanlegg er av stor betydning for barn opp mot 15 år, avhengig av områdets utforming og tilrettelegging. Med bakgrunn i små barns aksjonsradius, som er relativt begrenset, (se tabell under «Om betydningen av blågrønn struktur og møteplasser»), er det behov for høy tetthet av slike områder i bystrukturen.

Kartene på side 14 og 15, viser at Konnerud ser ut til å ha relativt dårlig dekning av lekeplasser og nærmiljøanlegg. Det sammen kan sies for deler av Åssiden, Underlia, Strøtvat, Tangen og Glassverket.

Når det gjelder ballplasser (mindre fotballsletter for nærmiljøet) er det god dekning i hele byen, noe dårligere på Bragernes enn i de øvrige bydelene.



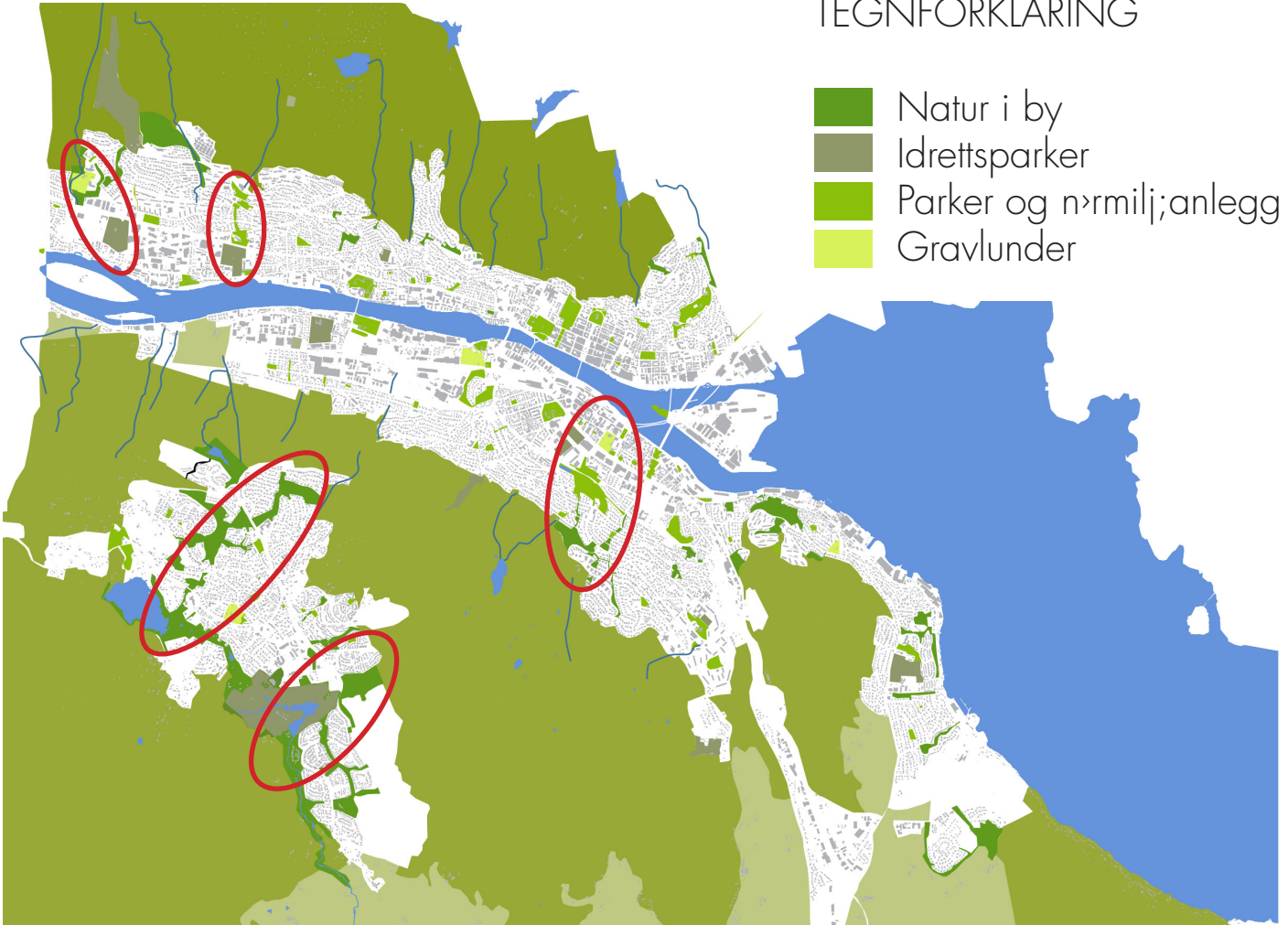
Kartet viser dekningsgrad av ballplasser i Drammen. Fylte sirkler viser ballplasser ved skoler. Gjelder kun offentlige ballplasser.

Ufordringer:

I byutvikling ligger slike områder ofte som en del av enkeltprosjekter i henhold til gjeldende krav til barn og unges lekeareal. Boligprosjekter, små eller store, bør bidra til økning i det felles tilbudet av lekeplasser og nærmiljøanlegg, spesielt i områder hvor det er et kartlagte behov. Fremtidig utfordring og målsetting vil være å sikre kvalitet i utformingen av disse områdene gjennom å stille krav til utomhusplan tidlig i prosessen og rekkefølgebestemmelser i gjennomføring.

TEGNFORKLARING

- Natur i by
- Idrettsparker
- Parker og nærmiljøanlegg
- Gravlunder



Kartet viser dagens bekker ned åssidene og grønnstrukturen gjennom byggesonen. Gørnne tverrforbindelser er markert med røde ovaler.

Bekkeløp og naturområder

Naturområder og bekkefar gjennom bebyggelsen er ikke nødvendigvis tilrettelagt og tilgjengelige for allmennheten, og kan av denne grunn av noen anses som lite verdifulle. Naturområder i by er ofte vurdert som "restarealer" eller ubenyttet areal. Men disse områdene får en stadig viktigere samfunnsmessig rolle. Natur i by har en viktig funksjon både som infiltrasjons- og fordrøyningsområder for regnvann, som boområde for dyr, insekter, for luftkvalitet og for bymiljø som grønne innslag i en ellers bebygget by. Gjennom slike områder kan regnvann føres frem uten å gjøre større skader på mennesker eller infrastruktur, og de har evnen til å fordrøye og forsinke vannet på sin vei mot elva. Naturområder i byggesonen er verdifulle som lekeområder for barn til egenorganisert frilek – hvor barna selv innbys til å forme lekemiljøet. Som arealreserve kan naturområder ha et potensial for etablering av fremtidige lekeplasser, mindre parker og turveier.

eller deler av sammenhengende grøntdrag på langs og tvers av byen. Ser vi naturområdene i sammenheng med øvrige grøntareal, kan vi begynne å se konturene av flere tverraksler mellom marka og elva.

Utfordringer:

Ivaretagelse av eksisterende og etablering eller reetablering av «ny» natur i byggesonen er utfordrende. Dette er områder med høy estetisk verdi og opplevelsesverdi. Ved etablering av løsninger for håndtering av overflatevann kan innføring av slike «naturområder» være aktuelt, for eksempel ved bekkeåpninger.

Naturområdene i bebyggelsen er en del av den helhetlige grønnstrukturen, og kan utgjøre hele



Gravlunder

Gravlunder er områder som skal sikre ro og fred for etterlatte, og et minnested over noen som har gått bort. Som del av byens grønnsstruktur har kirkegården en viktig funksjon som grønne lunger i byen med gjennomgående spaserveier som bidrar til å binde byen sammen. Kirkegårder bærer tradisjonelt preg av mange store trær, hekker busker og vegetasjon hvor fugler og andre smådyr trives. Disse har stor betydning for natur, miljø- og luftkvalitet. Gravlunder kan ikke beregnes som områder for håndtering av overvann, men store trær bruker store mengder vann, og kan slikt sett bidra til å avlaste det totale systemet.

Bytrær og allégater

Gatetrær er en viktig kilde til bedre bymiljø. De er vakre og gir liv til byen, reflekterer årstider og gir alle innbyggere tilgang til natur – uten å måtte gå til parken eller reise ut i marka. De myker opp harde trafikkmiljøer, og bedrer luftkvalitet ved opptak av CO₂ og svevestøv fra asfalt. Trær tar også opp mye vann, og kan avhjelpe eksisterende og kommende

overvannsproblematikk. Ved riktig bruk av bytrær reduseres klimatiske ulemper i byens smale gater og byrom. Trær bidrar til temperaturregulering ved å holde på varme vinterstid, samt gi skygge og dempe hete på harde flater, gater og byrom på varme sommerdager. Dette gjør at det trengs mindre energi til å kjøle ned bygninger.

Ufordringer:

Byen er rammet inn av grønne åser, men gatene som i større grad preget av harde flater. Ved ytterligere fortetting av byen blir bruken av og holdningen til trær og vegetasjon avgjørende.

I Drammen finnes få allégater, det vil si gater med tosidig beplantning av trær. Gatebreddene er gjennomgående smale, og dette utfordrer gate-tverrsnittet. Det må i større grad satses på ensidig beplantning i gatene.

I nye samferdselsprosjekter og oppgradering av gater og veier vil det være en målsetting å vurdere gatetrær som et bymiljøtiltak.

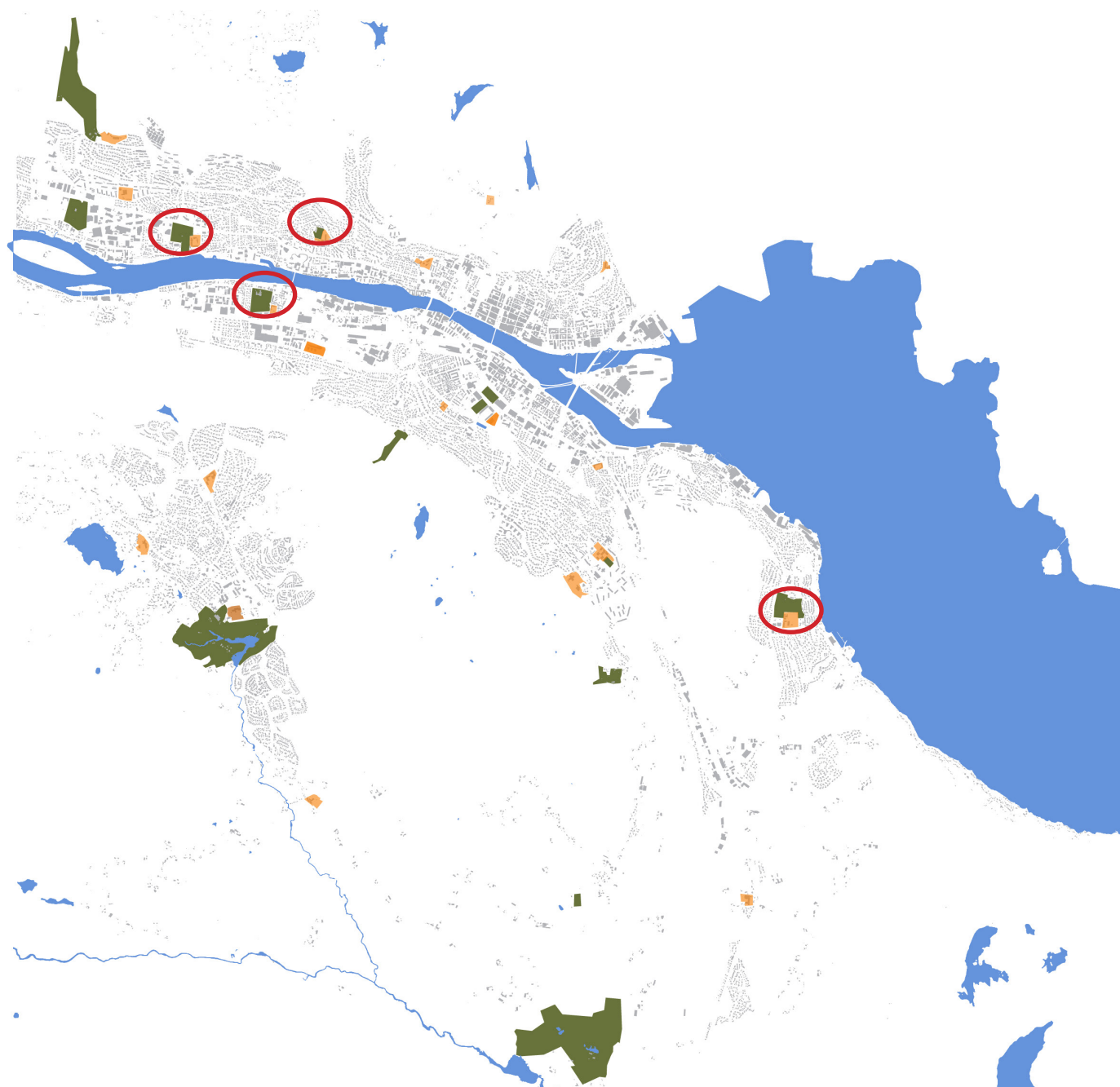
Idrettsparker

De «grønne» idrettsområdene i byen er verdifulle nærmiljø og aktivitetsanlegg og er en viktig del av den helhetlige grønnstrukturen i byen. De er av stor betydning for barn og unges muligheter til utøvelse av fysiske aktivitet i nærmiljøet, både i organisert og egenorganisert form. De har også en viktig rolle som byens «fordrøyningsanlegg» ved større mengder nedbør.

I Drammen er flere idrettsparker lokalisert i nærheten av skoler. Dette gir mulighet for et godt samspill mellom idrett og skole, og det bidrar til å styrke skolenes nærmiljøfunksjon.

Utfordringer:

Befolkningsøkning gir et stadig økende press på arealene i byen. Idrettsområdene har høy bruk, og idretten har behov for utvikling av spesialiserte idrettsanlegg og haller. Dette behovet må sikres i den videre utviklingen av byen. De rikspolitiske retningslinjene for barn og unge i planleggingen vektlegger barns muligheter for utfoldelse i lek og aktivitet. Idretten er en viktig arena for barn og unges aktivitetstilbud. Samtidig er det viktig å sikre lavterske tilbud til barna med åpne grøntområder for aktivitet og fri bruk.



Kartet viser fordeling av idrettsparker i byen. Orange farge er skoleanlegg, og røde ovaler viser samlokalisering av skole og idrett. Kartet viser også skianlegg i åssidene (Aronsløypa, Haukåsløypa og Gjerpenkollen), samt golfanlegget i Skoger

Ved en fremtidig utvikling av idrettsanlegg vil det være viktig å veie eksisterende kvaliteter ved idrettsparkene opp mot behovet for nye idretts-haller og muligheter for etablering på bebygget mark. Regionanlegg er et viktig verktøy når man gjør disse vurderingene.

Skoler og barnehager

Skoler og barnehager spiller en stadig viktigere rolle i samfunnet. Barn og unge tilbringer lengre tid på skolen enn tidligere, og skoler og barnehagers uterom fyller en viktig rolle som nærmiljøanlegg i og utenfor åpningstid. Det er i dag etablert kunnskap om barn og unges behov for fysisk aktivitet i løpet av dagen, at gode motoriske evner tidlig i livet gir gode forutsetninger for senere læring, og at aktive barn lærer best.

I et byområde vil det være stor grad av sambruk av arealer. Skolene ligger i nærheten av der folk bor, og har fordel av å være kjente og trygge for både barn og foreldre, og fungerer derfor som både skoleanlegg

og som nærmiljøanlegg, lekeplass og møteplass for området og bydelen.

Utfordringer:

I Drammen har flere skoler behov for utvidelse og nye flerbrukshaller til gymnastikk og idrett. Dette øker behovet for langsiktig plan hvor man ser på arealer for utvikling av skoler. Arealbehov vil måtte løses delvis gjennom kommende områdeplaner ved transformasjon i byggesonen og delvis gjennom plan-avklaring og sikring av arealer til offentlig formål.

I det videre arbeidet er det en målsetting at det i plan og byggesaksbehandlingen stilles høye krav til kvalitet i utforming av skoler og barnehagers uterom, både private og offentlige. Eksisterende kvalitetene søkes bevart og videreutviklet.



Byrom/Torg

Byrom som torg og møteplasser er viktig del av den helhetlige rekreasjons-, aktivitets-, og møteplasstrukturen. Disse områdene har ofte en mer urban/hard utforming preget av stein eller asfalt, fontene vann-elementer, og noe vegetasjon som trær og plantefelt eller kasser. Kafeer og restauranter tiltrekkes av de urbane rommene, og de er ofte lokalisert i sentrum av byen. Torg kan fungere godt som samlingssted og steder for konserter og arrangementer.

I Drammen er de mest sentrale byrommene Bragernes torg, Strømsø torg og nye Grønland torg. Man kan se for seg at denne type møteplasser også blir å finne i bydelene, i de lokale senterområdene. Dette som et resultat av at byen vokser og det urbane preget strekker seg utover.

Utfordringer:

Byrom må gi gode muligheter for opphold utenom serveringssteder og lignende. Målsettingen må være å utvikle byrom som gir rom for byliv og et sted hvor man naturlig kan slå seg ned på en uforpliktende arena.

Landbruk, natur og friluftslivsområder

Marka og de store jordbruksarealene rundt byen har stor betydning for næringslivet (jord- og skogbruket) og skogsområdene for utøvelse av friluftsliv og naturopplevelse.

Marka

Drammen har lenge satset på marka som viktig arena for aktivitet og rekreasjon. Hamborgstrømskogen ble kjøpt av byen i 1870 og har siden den gang vært en arena og et knutepunkt for bynære friluftslivs- og rekreasjonsaktiviteter. Området har fungert som en av byens viktigste innfallsporter til de bynære marker i mer enn 140 år. Dette er et område byen gjennom mange generasjoner har vært stolte av å kunne bruke. Tilsvarende er Drammensmarka sør (Konnerud), Strømsåsen (med Haukåstoppen) og Røysjømarka viktige rekreasjons- og friluftslivsarenaer for byens innbyggere. Etter hvert som byen fortettes, får disse områdene økt betydning, og i et folkehelseperspektiv er disse gode, lavterskeltilbud for byens innbyggere. For å sikre tilgjengelighet, er det avgjørende med gode turveiforbindelser og grønne korridorer

mellom elva og marka. Dette binder bebyggelsen sammen med marka og skaper gode og attraktive ferdselsårer for folk. Tilrettelegging med utfartsparkering er også viktig for å sikre god tilgjengelighet for alle brukere.

Utfordringer:

Grensen mot marka utsettes stadig for utbyggingspress. Da må den klare strategien for å sikre disse kvaliteten for fremtidens innbyggere videreføres. Utbyggingstiltak i denne sonen er irreversibelt.

Kravet til tilrettelegging er økende også for markaområdene. Universell utforming, tilgjengelighet for alle brukere, et mer mangfoldig bruk med påfølgende brukerkonflikter, gir et press på tilretteleggingstiltak. Det er positivt med aktive innbyggere og økt grad av tilrettelegging må forventes. Balansen mot bevaring og videreføring av natur- og rekreasjonskvalitetene blir i denne sammenheng helt avgjørende. Skogen skal være et sted for ro og rekreasjon samtidig som man skal kunne bruke marka til fysisk aktivitet og fri utfoldelse. Disse forhold må hele tiden veies opp mot hverandre.

Landbruk

Jordbrukslandskapet i Skoger med store sammenhengende landbruksarealer er et viktig næringsområde for produksjon av mat. Samtidig er dette kulturlandskapet en viktig historieforteller og i Drammen er dette en unik kvalitet. Spor av kulturlandskap kan også finnes i områdene vest på Gulskogen.

Utfordringer:

Jordbruket er under stadig endring. Når landbruk erstattes med massedeponi, det etableres golfbaner eller landskapet får gro igjen, forsvinner en viktig næring samt verdifull matjord, og kulturlandskapets opplevelseskvaliteter slik vi opp gjennom historien kjenner det.





Kartet viser fremtidige aktivitetsarenaer, felles uterom for rekreasjon og lek, samt nye rekreasjonsårer i byggesonen. De røde pilene og sirklene indikerer områder med behov for nye tiltak (for eksempel (bydels-)parker, aktivitetsområder, forbindelser for myke trafikanter mv).



Kartet viser satsningsområder for utvikling av forbindelseslinjer, parker og aktivitetsområder for hele byen. Målet er å sikre variasjon av områder samt tilgjengelighet til rekreasjonsområder for byens befolkning. Dette er en videreføring av pågående arbeider og er et tillegg til kartet til venstre som viser spesielt til områder med plankrav.

E OMRÅDER - STATUS, UTFORDRINGER OG VIDERE UTVIKLING

Drammen står overfor stor vekst og endring i tiden fremover. I byutviklingen og hensynet til grønnstruktur og ferdselsårer for myketrafikanter, vil hovedutfordringene for byen være forhold til og utforming av de store samferdselsbarrierene, økt behov for bedre og tryggere ferdselsårer for myke trafikanter og behov for økning og utvikling i tilbudet av byens uterom. Områdeplaner gir mulighet for å se helhetlig på utviklingen av områder, og skaper arenaer for samarbeid mellom kommunen og utbyggere for utvikling av felles kvaliteter og uterom.

Tilbudet av og tilgjengeligheten til aktivitetsarenaer, rekreasjonsområder og byrom varierer i de ulike deler av byen. Under følger en gjennomgang av status for de ulike områdene, med en kort beskrivelse av områdenes hovedtrekk samt faglige vurderinger av mangler og utfordringer som de enkelte områdene står overfor. Dette danner grunnlaget for den videre utvikling som er utsnitt av temakart for grønt.



Kjøsterudjuvet

E1 Åssiden

- 1. Berskaug idrettspark** er stort sammenhengende grøntområde, og er en viktig del av bydelens grøntstruktur. Den ligger som i den grønne aksen mellom elva og Rosenkrantzgata som fortsetter ved kryssing av Rosenkrantzgata og videre mot marka langs Kjøsterudbekken. Området har ensidig og enkel opparbeidelse i dag og kan fremstå som noe ødslig. Det er i hovedsak benyttet til fotball/idrett. Gjennom området går en viktig turveiforbindelse på tvers av bydelen. Berskaug idrettsområde er ett av de få gjenværende store grøntarealene i byen til idrettsformål som fremdeles domineres av gressletter og få byggetiltak. Området har blitt noe redusert i areal etter etablering av Berskaughallen og tennishallen. Hallene ble bygget på tidligere grøntareal. Gjennom politiske vedtak er det besluttet en fremtidig lokalisering av friidrettsbane og hall på tomte.
- 2. Åssiden elvepark** er eneste større parkområde i bydelen. Lekeparksområdet med tilgrensende strand og parkareal, og er et verdifullt tilskudd i bydelens tilbud av grøntarealer og møteplasser.
- 3. Åssiden idrettsområde** er, på samme måte som Berskaug, en viktig del av bydelens grønnstruktur som en del av et større sammenhengende grøntdrag som strekker seg fra elva til marka. Idrettsområdet ligger i tilknytning til Åssiden skole og er et viktig nærmiljøanlegg, spesielt for boligene sør for Rosenkrantzgata. Som Berskaug domineres området av grønne sletter og kunstgressbane til fotball/idrettsformål.
- 4. Aronsløypa** er godt tilskudd til byen og bydelens aktivitetstilbud. Området er skibakke vinterstid og sykkeltrase sommerstid, og heisen og løypene gir mulighet for alternativ tilkomst opp til marka-plataet inn mot Tverken og Tverråsen.
- 5. Grøntdrag** - Åssiden har sammenhengende grøntdrag som kobler elva mot marka. Opprettholdelsen og videreutviklingen av disse tverraksene er viktige for det bynære friluftslivet, for overvannshåndtering og for byens økosystemer.
- 6. Åssiden kirkegård** er en relativt nyetablert kirkegård (1987). Kjøsterudbekken er et viktig

landskapselement for kirkegården. Området har fått fin parkopparbeiding. Det er fremdeles en del ubenyttet areal her, noe som skaper åpenhet og et oversiktiglig område. Området er gjerdet inn mot vest, og utenfra fremstår området noe lukket.

- 7. Kjøsterudjuvet / Kjøsterudbekken** er den bekken i Drammen med høyest vannføring. De nedre deler av bekken på nordsiden av Rosenkrantzgata er reetablert gjennom Åssiden kirkegård. Juvet er en regional attraksjon som turmål.
- 8. Drammen Camping** ligger ved turveiene langs elva, og området er en del av grøntdraget fra marka til elva som går via blant annet Åssiden idrettspark. Den er Drammens eneste campingplass. Campingplassen er en utfordring med hensyn til områdets grad av offentlighet og ferdsel på tvers gjennom området (tverraksen mellom elva og marka).

Skoleanlegg:

- 9. Åssiden skole** ligger inntil Åssiden idrettsområde. Sammen styrkes området som attraktivt nærmiljø-

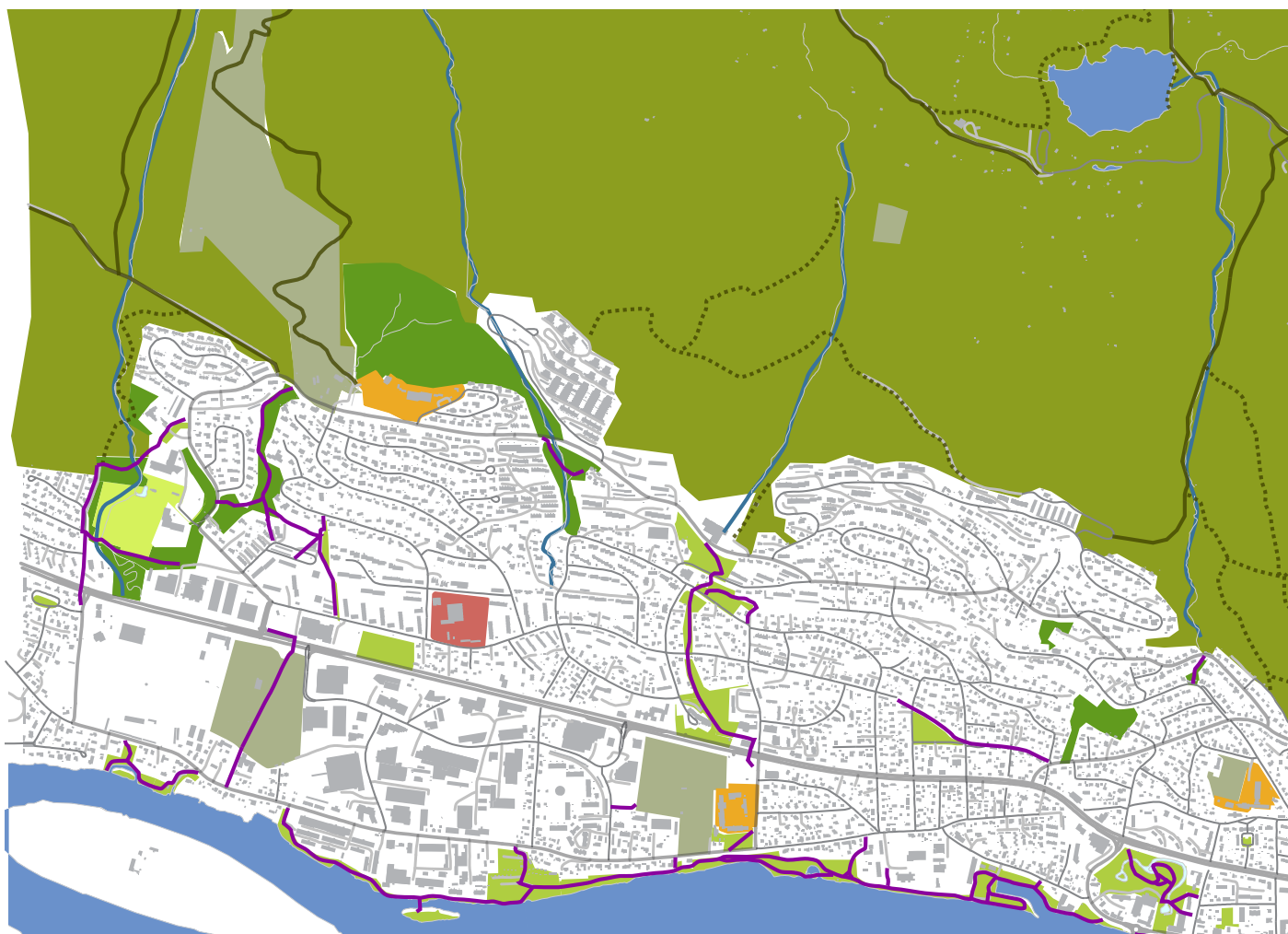
område med aktivitetsmuligheter for organisert og uorganisert aktivitet.

- 10. Aronsløkka skole** ligger ved Aronsløkka skibakke. Skoleområdet ligger tilbaketrukket opp mot marka som gir gode muligheter for fysisk utfoldelse i skoletiden. Beliggenheten gir dårlig innsyn/sosial kontroll, noe som gir utfordringer for bruken utenom skoletid. Skolegården er relativt liten.

- 11. Kjøsterud ungdomsskole** ligger inne i boligbebyggelsen. Området er utviklet som nærmiljøanlegg med gode kvaliteter.

Utfordringer:

Barrierer: Rosenkrantzgata utgjør en stor barriere for bydelen. Veien har 4 felt, høy hastighet, og krysses i hovedsak av over- og underganger. Underganger er generelt utfordrende da de ofte er smale/trange, dårlig opplyst, overvann samles her ved store nedbørmengder og at de kan oppleves som skumle og uoversiktlige. Dette gjør at krav til en undergang bør være svært høye for at barriereeffekten skal



minskes og det skal oppleves som attraktivt å bevege seg der. Barriereeffekten av Rosenkrantzgata har stor betydning for tilgjengelighet til elva og marka og kobling mellom bydelens områder nord og sør for Rosenkrantzgata.

Aktivitets- og møteplasser: Bydelen har et relativt smalt tilbud av aktivitets- og rekreasjonsområder. Det er godt tilbud av idrettsområder (primært fotballsletter), med mangler på parker og uformelle møteplasser. Åssiden elvepark er et godt tilbud, men ligger langt unna boligområdene på nordsiden av Rosenkrantzgata.

Overvannsproblematikk: Kjøsterudbekken er den bekken i Drammen med høyest vannføring. Bekken er åpen til Rosenkrantzgata, men går i rør herfra til elva. Ved store nedbørsmengder utfordres fremføring av vann mot elva. Åssiden VGS ligger utsatt til som nabo til bekkeløpet og som naturlig flomsone ved tett bekkeinntak/store nedbørsmengder.

Elveløpet til Kjøsterudbekken ligger dypt (5-7m) sør for Rosenkrantzgata, og reetablering av bekkeløp ved fremtidig utvikling av Travbanen og Berskog vil være et aktuelt tiltak.

Tverrforbindelser: Bydelen er relativt bred, og avstanden mellom marka og elva er stedvis lang (ca.1,5 km i luftlinje). Rosenkrantzgata bidrar til å forsterke følelsen av avstand. De grønne tverrforbindelsene får derfor en svært viktig rolle som bindeledd på tvers av bydelen. Nedbygging av grøntområder vil svekke tverraksene.

Videre utvikling:

Ved videre utvikling og områdeplanarbeid er det et mål at turveiene langs elven videreføres vestover. Koblinger på tvers av elven kan bidra til bedre kobling mellom bydeler og skape nye attraktive rundturer på samme måte som den suksessen man opplevde ved etablering av Ypsilon og Øvre Sund. Tverraker og nye møteplasser søkes etablert innenfor nye større områdeplaner i henhold til kommuneplanens arealdes bestemmelser.



E2 Bragernes

Status:

- 1. Bacheparken** er et vakkert, men dessverre lite benyttet parkområde. Den opprinnelige parken var på 80 mål. Av dette gjenstår nå ca 30 mål. Parken er anlagt i Engelsk landskapsstil med spaserveier, lysthus, broer og parkmessig beplantning. Parken har vært i kommunal eie siden 1920-tallet. Rosenkrantzgata som går langs området er en støykilde for parken. Helseanlegget mot sør og øst vender "ryggen" til parken, og har anlagt parkering og innkjøring på parksiden. Ved videre utvikling er det et stort potensial for økt bruk av området for helseanlegget og for nærmiljøet.
- 2. Drammen Park** med plener, beplantning og spaserveier ble anlagt etter bybrannen i 1866. Musikkpaviljongen ble reist i forbindelse med en stor industriutstilling i 1873. Den ble senere revet, men gjenreist i 1993. Den formen parken fremstår med i dag, skriver seg fra 1970-tallet da scenebygget og fontenen ble bygget. De senere årene har parken vært under utvikling, blant annet med etablering av lekeparken i det sørvestlige hjørnet. Parken er et svært viktig anlegg for byen som helhet, og den har vist seg å bli en regional attraksjon etter åpning av lekeparken i 2011. Ypsilon bidrar til den gode forbindelsen som er mellom Union / Grønland og Bragernes / Drammen park. Parken har behov for ytterligere oppgradering.
- 3. Løkkebergparken** er et variert parkområde med natur, parkmessig opparbeiding samt kunstgressbane, sandvolleyballbane og lekeutstyr. Parken har spaserveier og benker med flott utsikt over fjorden og byen. Den er et viktig tilskudd til dette området av Bragernes som for øvrig har få uformelle møteplasser og aktivitets- og idrettsplasser. Parken er også svært viktig i lokalmiljøet og benyttes aktivt på dager som 17.mai, nyttårs-aften mv. når lokalbefolkningen samles.
- 4. Kirkegårdsparken i Engene** er en nedlagt kirkegård med en samling av gravsteiner i det nordøstlige hjørnet av parken. Den er tilrettelagt med turveier i korsform gjennom området, og til fri lek og aktivitet, og det er satt ut fotballmål i området.
- 5. Bragernes strand** er en lokal og regional attraksjon i sentrum av Drammen. Parkområdet er utviklet spesielt med tanke på rekreasjon og aktivitet for befolkningen og deres tilgjengelighet til elva. Badeplasser og gressletter videreutvikles løpende med tilrettelegging for lek og aktivitet. Området har svært høy bruk.
- 6. Fjordparken** ligger ytterst på Brakerøya mot Lier grense. Området er variert med økologipark, egenvektstreningspark og turvei mot fjorden. Området er fremdeles en delvis gjemt perle med relativt lite bruk. Rekreasjonsarealene mot elva og fjorden vil få høy aktualitet ved etablering av sykehus på Brakerøya.
- 7. Bragernes kirkegård** er en vakker gammel kirkegård fra tidlig på 1800-tallet. Her finnes mange gamle trær og er et rikt tilskudd til byens grøntstruktur. Området kobler seg i sør mot Gamle kirkeplass. Fra åssidene ses kirkegården som et «grønt tak» over et stille byrom.
- 8. Gamle Kirkeplass** er et vakkert parkområde mellom teateret og det tidligere biblioteket (nå Skatt Sør). Området fungerer i hovedsak som gjennomfartsområde og har stor opplevelsesverdi.
- 9. Holmenokken** ligger midt i elven mellom Bragernes og Strømsø. Den parkmessige opparbeidelsen med gress, strand og trær har gjort området til et yndet sted for konsertarrangementer og Sankt-hans feiringer. Området har dårlig kobling til fastlandet for gående og syklende som i dag går via Holmenbrua og Strømsøbrua. Det er derfor et relativt lite brukt område som rekreasjonsarena ut over de store arrangementene.
- 10. Gropa** er et lite og idyllisk parkområde langs Øvre Storgate mellom Øvre Sund Bru og Landfalløybrua. Parken er tilrettelagt med sandvolleyballbane, klatrevegg, gressletter og strand.

Skoleanlegg:

- 11. Bragernes skole** ligger rett nordøst for Løkkebergparken. Samspillet mellom skolen og Løkkebergparken er gunstig, og parken har en svært viktig nærmiljøfunksjon.
- 12. Øren skole** har en kunstgressbane ved siden av skolegården. Skolens uteområder er opparbeidet med asfalt og noe lekeapparater. Fotballbanen fungerer godt som nærmiljøanlegg både sommer som vinter med isbane vinterstid og fotball og fritidsaktiviteter sommerstid.
- 13. Børresen ungdomsskole** er lokalisert mellom sykehuset og fylkeshuset. Skolens uteområder er oppgradert de senere år med flere aktivitetstilbud og har blitt et attraktivt nærmiljøanlegg.

Torg og plasser:

- 14. Bragernes Torg** er en av byens festplasser og

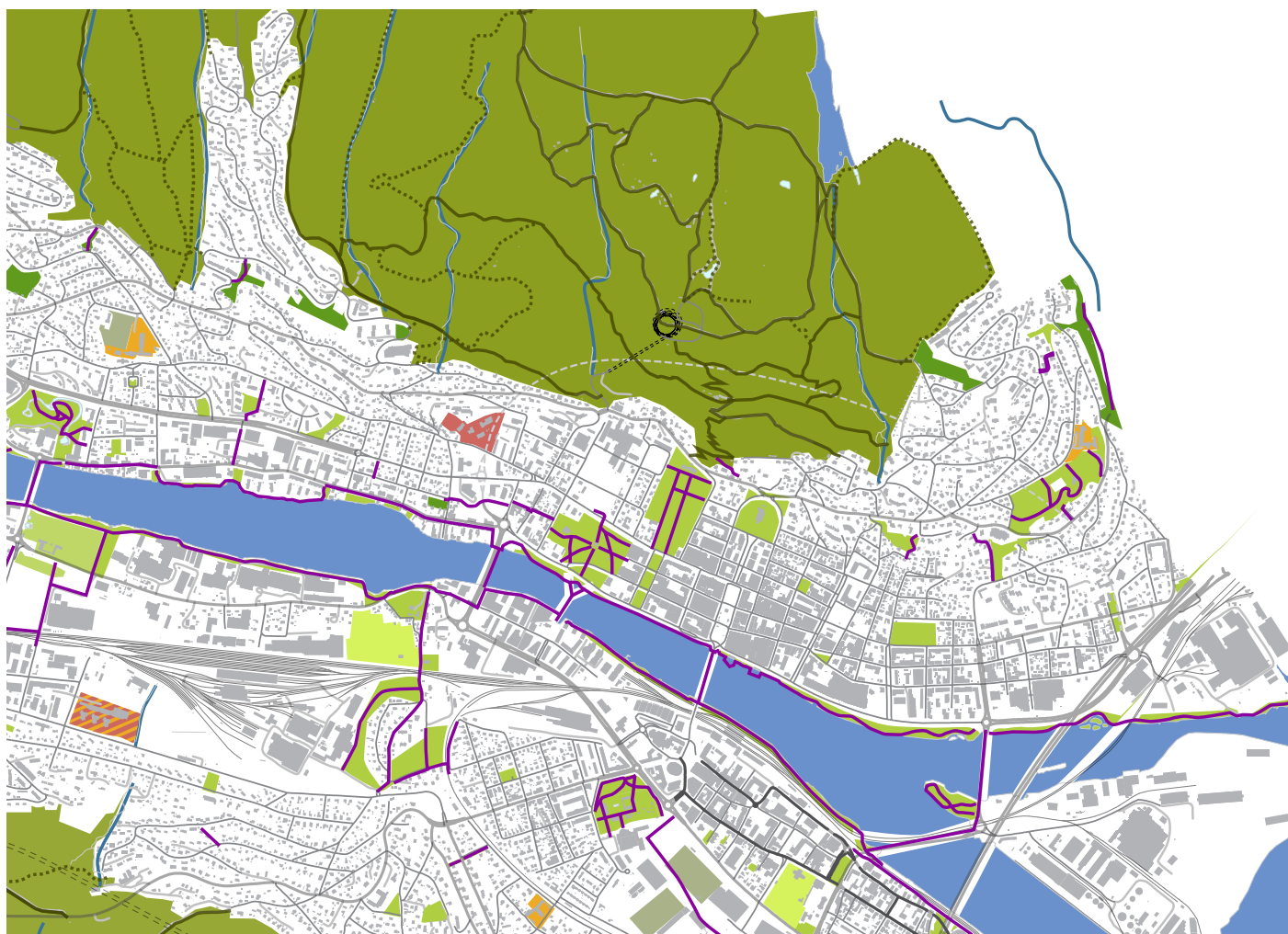
det viktigste byrommet. Torget har tradisjonell utforming og funksjon med torgboder, sentral fontene og i nyere tid har det blitt bygget scene i nord.

- 15. Grev Wedels plass** er et lite byrom i overgang mot en mer parkmessig opparbeiding. Plassen ligger i østlige utkant av gågaten og sentrumsområdet på Bragernes, og har potensial for videre utvikling.

- 16. Høytorget** er et lite byrom med lekeplass som ligger i de rolige sidegatene sentralt på Bragernes og er et verdifullt tilskudd til bomiljøet her.

Utfordringer:

Barrierer: Koblingen mot Holmenokken og Strømsø er en av hovedutfordringene for byen som helhet – i fullføringen av elvepromenaden og koblingene av «rundløypene» som har blitt så



populære blant turgåere. For øvrig er Jernbanen og Strandveien (øst for Prins Oscars gate) en barriere mot Fjordparken og tilgrensende parkarealer.

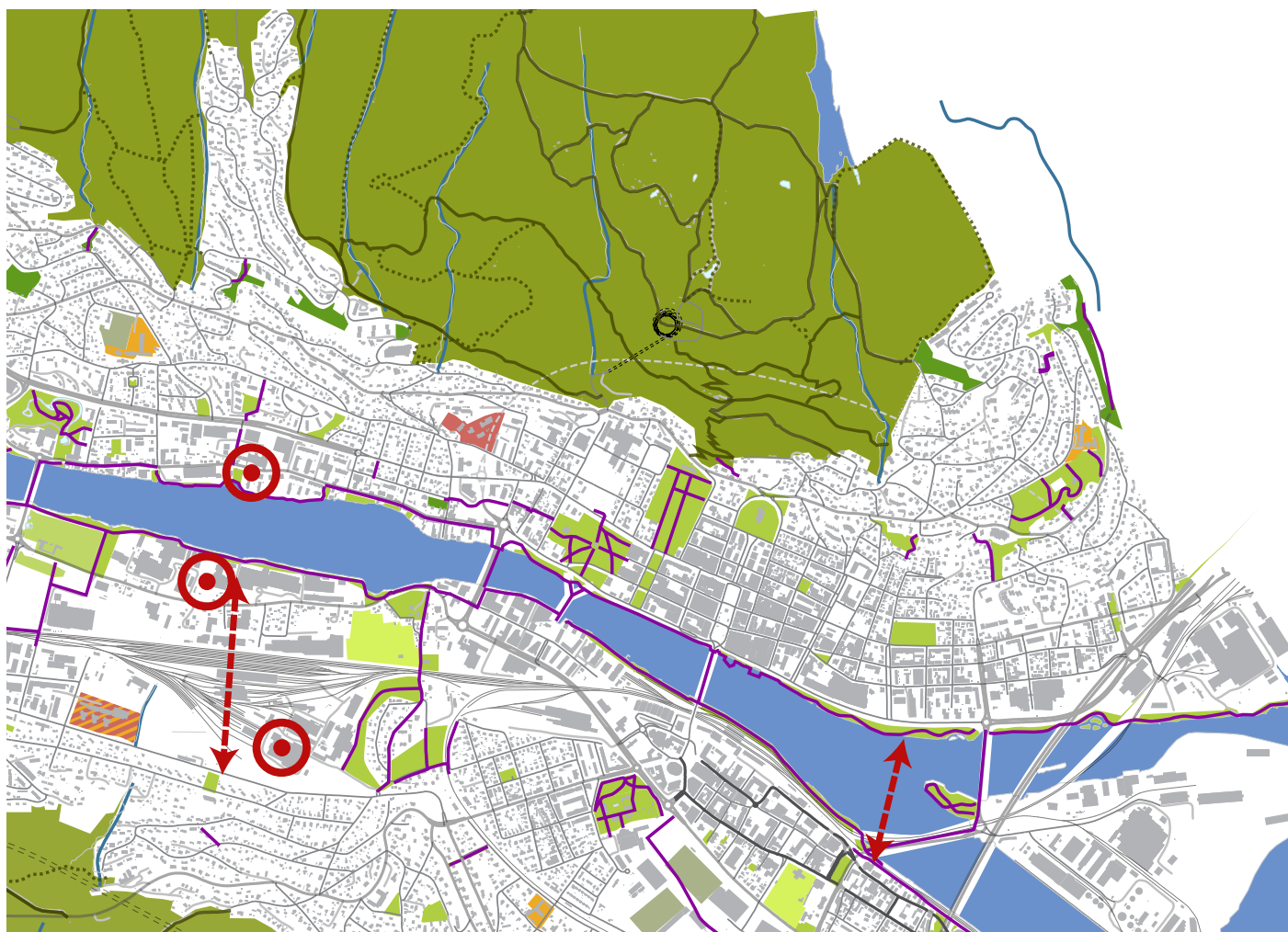
Aktivitets- og møteplasser: Området øst for Øvre Sund Bru har et begrenset tilbud av idrettsparker. Kunstgressbanen i Løkkebergparken er eneste idrettanlegg i tillegg til Brakerøyabanen som ligger i Lier kommune, like over grensa fra Drammen. Bragernes Strand og Fjordparken er gode tilskudd i området, men ligger med en viss avstand fra hovedandelen av boliger i bydelen. Det er et underskudd på aktivitets- og møteplasser for befolkningen i bydelen. Vest for Øvre Sund Bru er det begrenset med tilgjengelige møteplasser og aktivitetsområder,

med Gropa som et viktig tilskudd. Kunstgressbanen på Øren er eneste idrettsområde.

Overvannsproblematikk: Bragernes har alle bekene lagt i rør gjennom bebyggelsen, og det er liten mulighet for bekkeåpning i området. Dette skaper utfordringer for fremføring av nedbørsvann mot elva.

Videre utvikling:

Bragernes er en bydel som ikke står overfor store områdeplaner, før det utarbeides eventuelle planer for etterbruk av dagens sykehusområde. Det er likevel behov for et tilskudd av møteplasser og aktivitetsarenaer i nærmiljøene / i nærheten av boligene.



E3 Gulskogen

Status:

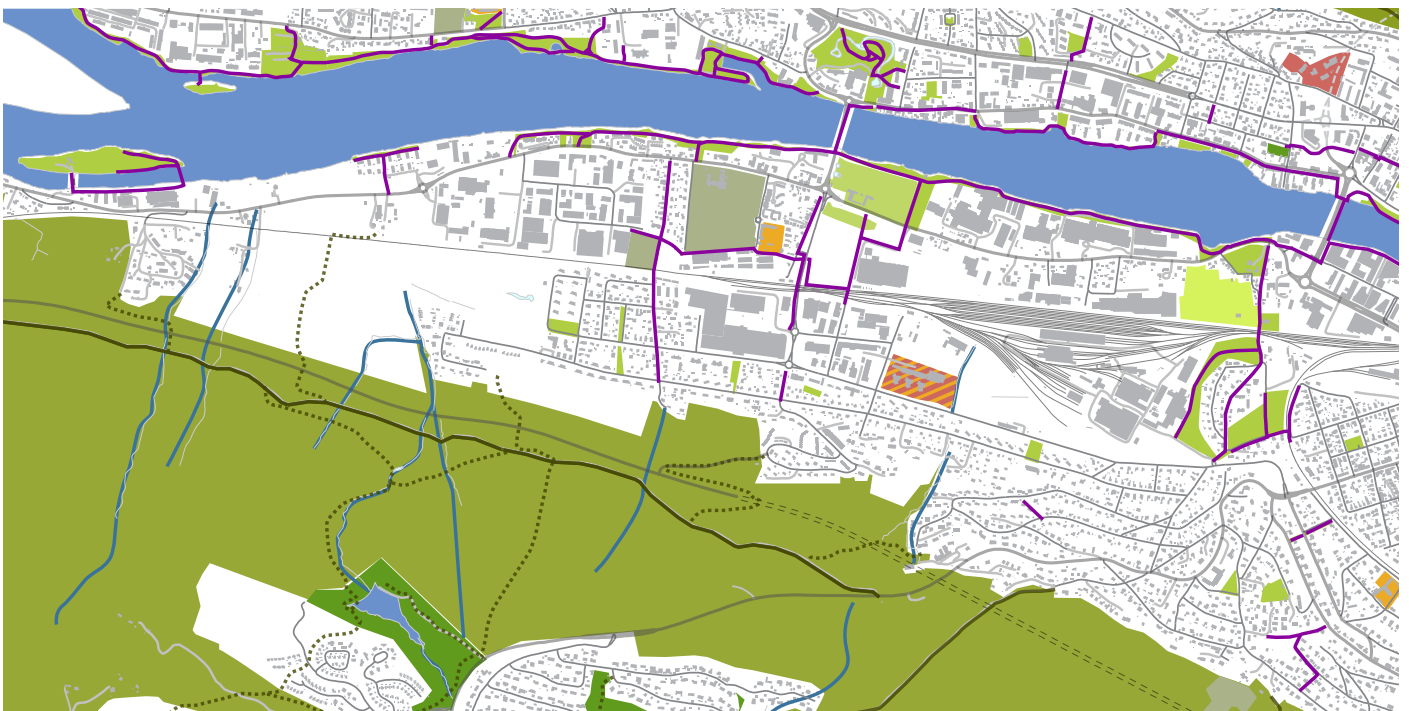
1. **Sølvfastøya** ligger lengst vest i Drammen tilknyttet den sørlige elvebredden mot Pukerud. Området er parkmessig opparbeidet med gressletter og lekeplass. Området ligger relativt langt unna hovedtyngden av boligbebyggelsen, men er i aktiv bruk av tilreisende og benyttes til større arrangementer. Beliggenheten gjør området best tilgjengelig ved bil.
2. **Gulskogen gård** tilhører museet og er en historisk gård med tilhørende historisk park- og hageanlegg. Parkområdet har bruk som ro og rekreasjon da det er et anlegg for bevaring og som historieforteller. Området brukes til spaserturer, rekreasjon og som møteplass innenfor parkens åpningstider. Gjerder omslutter området og det kan fremstå noe lukket.
3. **Jordbrukslandskapet** - Gulskogen er den eneste sentrumsnære bydelen med gjenværende landbruksarealer. Disse områdene forteller en viktig historie om byen som på begge sider av elven var jordbruksland inntil for 50 år siden. Både Gulskogen og Åssiden er utbygget hovedsakelig i løpet av de siste 50 årene.
4. **Sundhaugen** ligger som et viktig landskapselement som et grønt landskapsdrag i byen. Lokaliseringen av Strømsgodset kirke på toppen av moreneryggen var tidligere et synlig landskaps-

element i dalen. I dag forsvinner dette fra avstand delvis blant høyere bebyggelse i sentrum.

5. **Strømsgodset kirkegård** ligger ved siden av Strømsgodset kirke, mot vest. Kirkegården er fra 1800-tallet parkmessig opparbeidet med trær og vegetasjon. Smijernsgjerde omgir området. Turvei gjennom kirkegården gir mulighet for å spase gjennom kirkegården. Den er ikke koblet naturlig sammen med øvrig grønnstruktur i området. Fra åssidene ses kirkegården som et "grønt tak" over stille byrom.
6. **Turvei langs elven** består i hovedsak av en smal stripe langs elven med turvei og sidearealer. Med unntak av Gulskogen gård og Sølvfastøya (som ligger langt unna bebyggelsen), er det få oppholdssoner eller møteplasser i tilknytning til elven.
7. **Gulskogen idrettsområde** er et stort og viktig idrettsanlegg som fungerer som samlingsplass og møteplass for bydelen. Idrettsområdet ligger i tilknytning til Rødskog skole og består av kunstgress og gressletter som i hovedsak benyttes til fotball/idrett. Området har svært høy bruk, og fungerer også som treningsfelt for fotballag fra andre bydeler i Drammen.

Skoleanlegg:

8. **Rødskog skole** ligger ved siden av Gulskogen idrettsområde. Skolegården er liten, og beliggenheten ved siden av Gulskogen idrettsområde



gjør området til det viktigste nærmiljøanlegget i bydelen.

- 9. Gulskogen skole** er kombinert barne- og ungdomsskole. Uteområdet er tilrettelagt for de minste lengst øst med en åpen plass inntil en bekk som går langsmed skolegården. Bekken er avskjermet fra skolegården ved gjerde. Tilrettelegging for ungdomsskoletrinnet er lokalisert mellom bygningskroppene og på smale striper mellom bygg og støyskjerm mot Professor Smiths alle.

Utfordringer:

Barrierer: Det går flere parallelle barrierer gjennom bydelen, og som utgjør en vesentlig utfordring, henholdsvis Jernbanesporet med det store terminalanlegget på Sundland, Nedre/Øvre Eikervei og E134. E 134 krysses ved 4 brede underganger som sikrer tilgangen til marka. Jernbanen deler bydelen i to og utgjør en betydelig utfordring for koblinger på vers. Kryssing av barrierene er avgjørende for å binde bydelen sammen og for barn og skolevei. Sundhaugen og Rødgata (kryssing i plan) oppleves som gode kryssinger av jernbanen. Disse ligger langt unna hverandre og kan ikke sies å være tilstrekkelig. Undergangene ved Baker Thons Allé og Arboalleen er mindre attraktive.

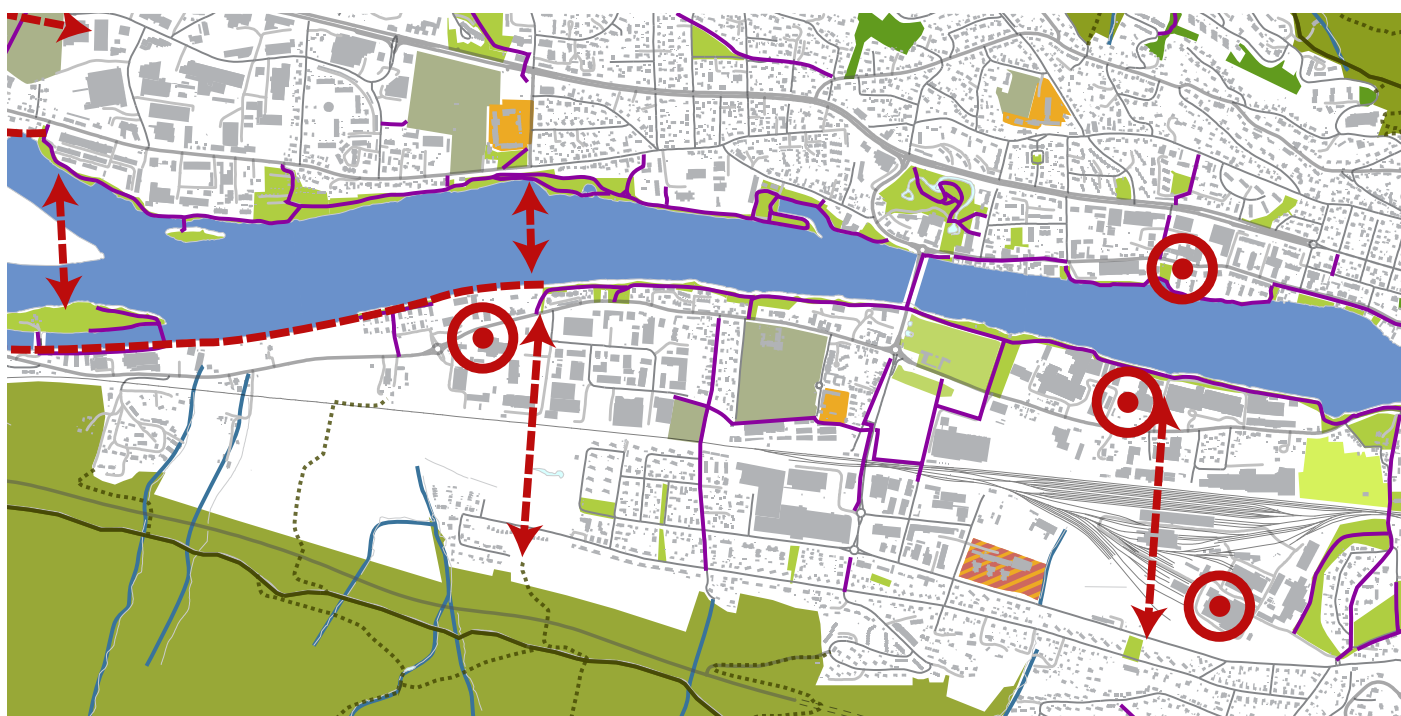
Overvannsproblematikk: Gulskogen er en av bydelene med størst utfordringer knyttet til overvannsproblematikk, i hovedsak begrunnet i de store samferdselsbarrierene og bekkelukkinger gjennom

bebyggelsen. Barkfyllingen og Sundland er de mest utsatte områdene.

Aktivitets- og møteplasser: Gulskogen har et begrenset repertoar av uterom, med Gulskogen gård og Gulskogen idrettsområde som hovedelementer. Tilbudet kan ikke sies å være dekkende, for eksempel i Sundlandområdet. Bydelen står overfor omfattende transformasjon. Nye typer uterom, torg, aktivitets- og møteplasser må sikres gjennom områdeplaner. Langs elva er det et stort behov for oppholds- og parkarealer, samt badeplasser. Mot marka er det tilgjengelige løyper, men adkomsten er bratt og skyggefull.

Videre utvikling:

Gulskogen står overfor stor transformasjon og vekst. Det er behov for etablering av nye uformelle møte- og aktivitetsarenaer samtidig som eksisterende kvaliteter sikres og styrkes. Tverrforbindelser på tvers av eksisterende barrierer kan bidra til å binde bydelen bedre sammen og skape bedre kobling mot elva og marka. Videreføring av turvei langs elva vil på sikt bidra til at Sølvfast gjøres mer tilgjengelig for flere brukere. Koblinger på tvers av elven kan bidra til bedre kobling mellom bydeler og skape nye attraktive rundturer på samme måte som den suksessen man opplevde ved etablering av Ypsilon og Øvre Sund.



E4 Strømsø - Danvik - Austad - Fjell

Status:

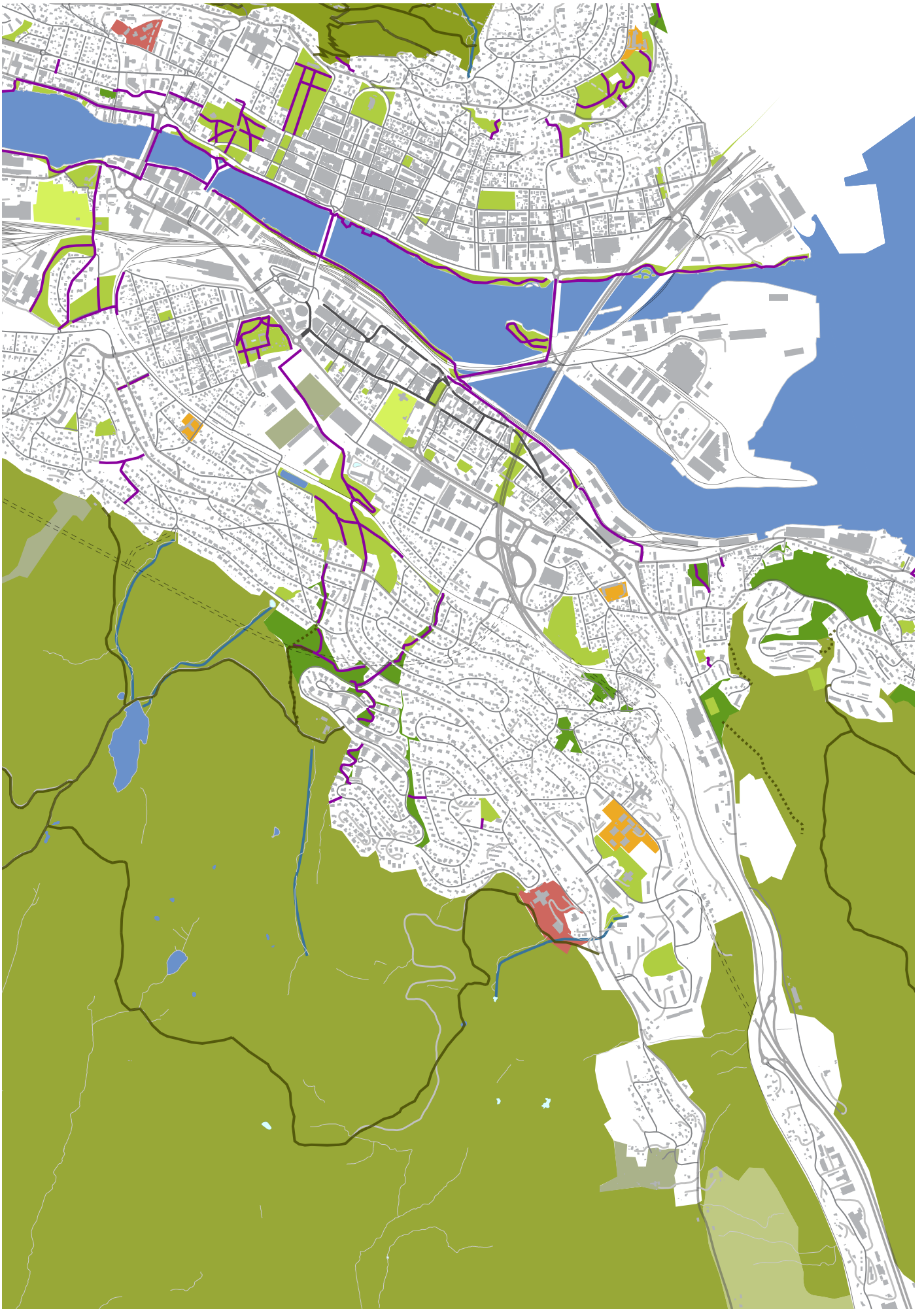
- 1. Grøntdrag** gjennom bebyggelsen som kobler marka mot sentrum er i denne bydelen spesielt viktig da avstandene mellom elva og marka er større her enn i resten av byen. De store grøntdragene gir turmuligheter mot marka og elva, og bidrar til det grønne visuelle preget på bydelen. Med de store samferdselsanleggene i området er det spesielt viktig for miljø, luftkvalitet og trivsel blant befolkningen at vegetasjon bidrar til å løfte området.
- 2. Marinlyst idrettsområde** har historisk sett vært et åpent grønt idrettsområde med få bygg eller lukkede anlegg. Byaksen – som går fra marka på Bragernes, over Bragernes torg, Strømsø torg, via Marienlyst, videre over Bikkjestykket og opp til marka i Strømsøåsen, har vært sentral i byens satsning og utvikling de siste 15 årene.
- 3. Museumsparken** rundt lystgården Marienlyst er et historisk parkanlegg med vanddam og spaser-veier og en rekke eldre bygninger er samlet her. Parken er tilgjengelig via gangveiene gjennom området. Inngjerdingen gjør at området kan fremstå noe avstengt/utilgjengelig.
- 4. Bikkjestykket** er et større parkområde sør for jernbanesporet i forlengelsen av byaksen fra Marienlyst idrettsområde. Området ble noe redusert i størrelse ved etableringen av Marienlyst skole, men parken sør for jernbanen er opprettholdt. Denne er parkmessig opparbeidet med noe natur / slått, og området benyttes aktivt som turområde.
- 5. Austad gård** (ca. 1810) ligger ved siden av Bikkjestykket og har et omkringliggende parkanlegg mot sør. Området er tilgjengelig for publikum, men en skjult perle for de som ikke er lokalkjente.
- 6. Strømsø kirkegård** (ca. 1665) er et historisk anlegg så vel som kirkegård, et vakkert anlegg for å ro og ettertanke. Gangveier leder gjennom kirkegården. Området kobler seg ikke naturlig videre til øvrig grønnstruktur /rekreasjonsstruktur i område, og den ligger noe støyutsatt til

ved Bjørnstjerne Bjørnsons gate. Fra åssidene ses kirkegården som "grønt tak" over stille byrom.

- 7. Turvei langs elven** på Strømsø er, på lik linje med Gulskogen, hovedsakelig en turveistreng med sidearealer, uten oppholdssoner eller tilknyttede parkanlegg/møteplasser. Under motorveibrua og på Gyldenløves plass får den til en viss grad tilkobling av grønt drag som kobler turveien innover i bebyggelsen mot andre byrom og turveier.
- 8. Tegilverkstomta** tilrettelegges som nærmiljøanlegg med kunstgressbane og hinderløype. Området er hovedsakelig gresslette og benyttes i stor grad av barn fra både Rundtom/Tangen, Austad/Fjell og Hedensrud. Det er delvis støyutsatt fra E18 som ligger i overkant av området, men har høy bruk til idrett/fri lek og av skolen/SFO.
- 9. Bruparken** er et av byens nye tilskudd av aktivitetsarenaer og er et scateanlegg med beliggenhet under motorveibrua. Aksen mot elven er opparbeidet som park/byrom med kombinasjon av grønne og grå flater.
- 10. Haukåsløypa** er godt tilskudd til byen og bydelens aktivitetstilbud. Området er skibakke vinterstid med skitrek. På toppen av bakken ligger Haukåstoppen, et attraktivt og mye benyttet turområde for innbyggere på Strømsø og Konnerud.
- 11. Fjell kunstgressbane** ligger ved Fjell skole, og er en verdifull del av skoleanlegget og av stor betydning for bydelen og nærmiljøet.
- 12. Hundremeterskogen** er en et nyetablert nærmiljøanlegg / parkområde beliggende langs aksene mellom Fjell skole og Galterud ungdomsskole. Området er tilrettelagt for lek og opphold, med vannspeil og parkmessig opparbeidelse. Ferdigstilt 2014.

Skoleanlegg:

- 13. Danvik skole** er en sentrumsskole med lite uteareal. Det er godt tilrettelagt med aktivitets- og lekeapparater.
- 14. Marienlyst ungdomsskole** ligger godt lokalisert mellom Marienlyst idrettsområde og parkområdet



Bikkjestykket. Skolen har begrenset uteareal, men er fint opparbeidet som nærmiljøanlegg med spenstig fargebruk og installasjoner.

15. Strømsø skole (ikke i drift), **Strømsø VGS** (ikke i drift), Disse skolene var tidligere sentrumsskoler som bidro til liv og røre i byen. Disse er nå lagt ned. Fremtidig behov for skoler kan aktualisere disse på ny.

16. Fydenhaug skole og ressursenter har en ny skolegård innrammet av bygninger. Dette skaper trygge rammer for elevene her.

17. Brandengen skole har, i likhet med Danvik skole, begrensede uteområder. Teglverkstomta ligger ca 200 m unna, og brukes i skolesammenheng.

18. Fjell skole er bygget som en paviljongskole i et område med terrengforskjeller. Dette gir en rekke mindre og adskilte «rom»/skolegårder. Området oppleves av noen som utrygt på ettermiddag og kveldstid. Skolen har et nytt aktivitetsområde i nordvest. Kunstgressbanen på Fjell ligger ved siden av skolen og oppleves å være en del av skoleanlegget.

19. Galterud ungdomsskole ligger opp mot skogkanten. Skolen ligger om lag 50-60 høydemeter høyere enn Fjell skole. Skolen har fått ny flerbrukshall (Galterudhallen), og uteområdene har nylig blitt oppgraderte og tilrettelagt for opphold, lek, aktivitet og spill.

Torg og plasser:

20. Strømsø Torg med Torgeir Vraas plass ligger ved byens jernbanestasjon, og plassen har hovedfunksjon som gjennomfartsområde for reisende med jernbane og buss. Det er blandet trafikk på området – man kan si det er delvis «shared space» mellom buss/taxi og myke trafikanter.

21. Grønland Torg har blitt et populært byrom med sitt store vannspeil og beliggenhet ved bibliotek og kafeer, og med Ypsilon som koblingspunkt mot Drammen Park og Bragernes sentrum. Koblingen mot Strømsø sentrum går gjennom undergangen under Jernbanen mot busstasjonen på Strømsø. Undergangen er bred og tilrettelagt for gående

og syklende i egne felt.

Utfordringer:

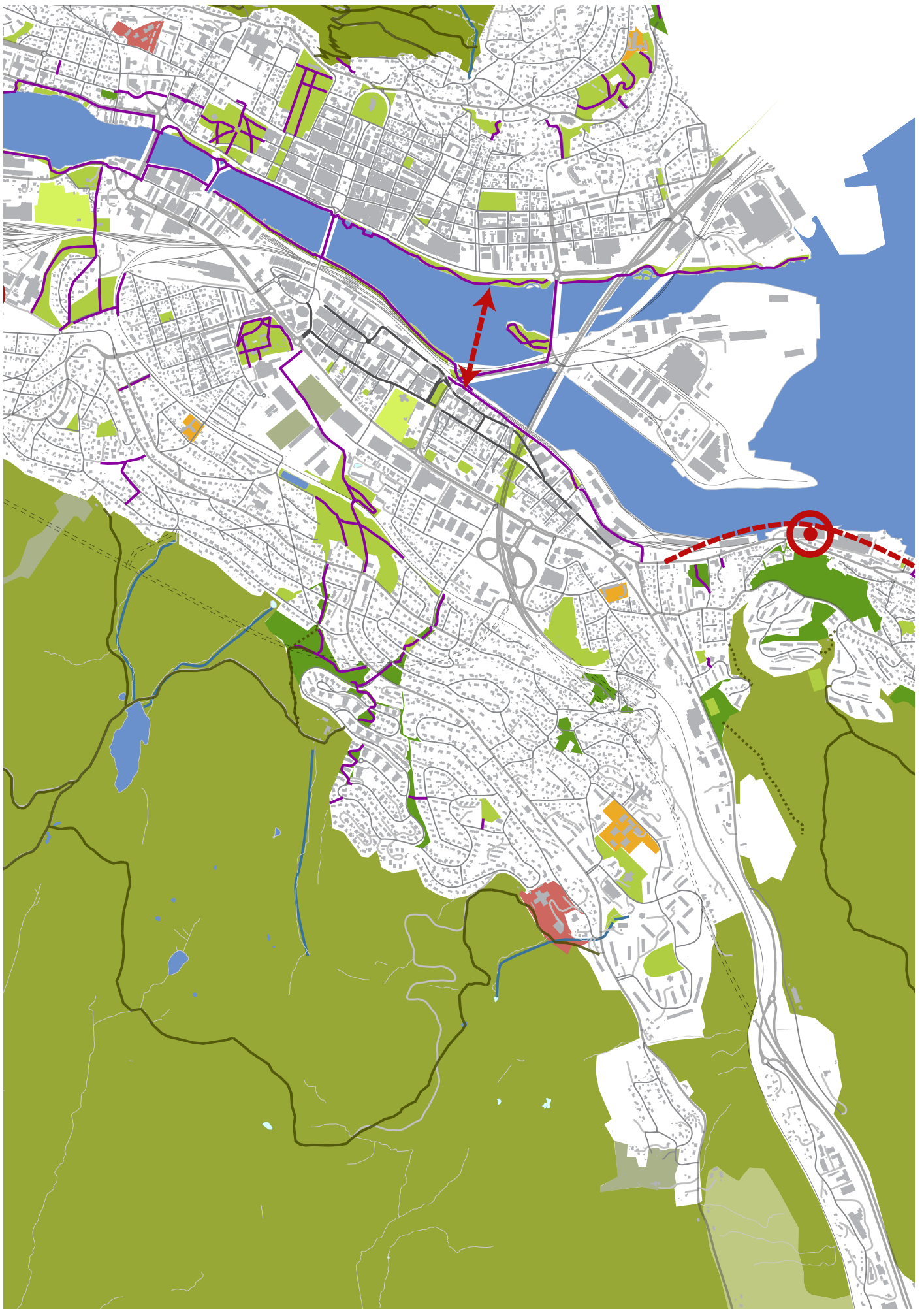
Barrierer: Jernbanesporet, Bangeløkkakrysset og Bjørnstjerne Bjørnsons gate er store samferdselsbarrierer i bydelen. Austadveien har høy trafikkbelastning og er en barriere som skiller områdene Nedre Austad og Fjell fra Galterud og Drafnkollen. Koblingen mot Holmenokken og Bragernes fra Strømsø er en av hovedutfordringene for byen som helhet – i fullføringen av elvepromenaden og koblingene av «rundløypene» som har blitt så populære blant turgåere.

Overvannsproblematikk: Strømsø er blant de mest utsatte områdene i Drammen med hensyn til overvannsproblematikk. Dette skyldes blant annet de store samferdselsbarrierene som medfører en slusing av vannet gjennom få og trange underganger med påfølgende høy belastning for mottaksområdene. Marienlyst og Bjørnstjerne Bjørnsonsgate er mest utsatt. (Ref. overvannsveileder)

Aktivitets- og møteplasser: områdene har et underskudd på møteplasser og aktivitetsplasser. De største og viktigste områdene (Strømsø og Grønland torg og Marienlyst idrettsområde) er lokalisert i sentrum og kommer i liten grad resten av områdene til gode. Teglverkstomta er tilgjengelig for områdene øst for Danvik. Dette området har lav grad av tilrettelegging. Det er ikke tilrettelagt med parker/oppholdssoner langs elva. Videre utvikling av elvefronten med parker og aktivitetsområder vil være nødvendig. Det er gode turmuligheter i marka, men avstanden fra sentrale deler på Strømsø er over 1 km. Vider utvikling av grønne korridorer ut mot marka blir svært viktig. Avstand og topografi gjør at det kjøres til marka fra store deler av bydelen.

Videre utvikling:

Det er behov for en styrket gang- og sykkelforbindelse mot Holmenokken og Bragernes. Ved utvikling av områdene fra Rundtom og sørøstover langs fjorden er målsettingen en videreføring av arbeidet som er gjort langs elva med turveier og byrom, torg og parker i tilknytning til denne.



E5 Tangen - Åskollen

Status:

1. **Sota Fjordpark** er et lite og godt tilrettelagt friområde ved fjorden med bademuligheter og oppholdsareal.
2. **Åskollen** idrettspark er bydelens eneste park- og idrettsområde. Idrettsområdet består av gressletter og en kunstgressbane. Trær rammer inn området mot Nordbyveien. Området er av stor betydning for lokalmiljøet som møteplass, arrangementsplass, for Åskollen skole som ligger ved siden av området og for idrett.
3. **Nordbylunden** ligger vest for Åskollen idrettsområde, og er parkmessig opparbeidet med paviljong og trær. Nordbylunden er en viktig møteplass og samlingssted for bydelen.
4. **Tangen kirkegård** ligger i vest mot Rundtom, har relativt lang avstand til Åskollen. En sentralakse fra Hans Tordsens gate til Gamle Kongevei leder gjennom området.
5. **Nordbykollen** er et viktig tur- og rekreasjonsområde områdene fra Rundtom til Åskollen og Knive.
6. **Grøntområdet** mellom Havnegata og Gamle Kongevei er svært verdifulle rekreasjonsareal for området. Dette danner en viktig forbindelse mellom fjorden og Nordbykollen.

Skoleanlegg

7. **Åskollen skole** ligger ved siden av Åskollen idrettsområde og sammen danner dette et viktig nærmiljøanlegg og samlingssted for bydelen.

Utfordringer:

Barrierer: Svelvikveien utgjør en barriere mot fjorden og tilgjengeligheten til denne. Utvikling av en eventuell kyststi og bedret tilgjengelighet til fjorden må ses i sammenheng med planer for ny Svelvikvei.

Tilgjengelighet: Boligområdene på Kniveåsen har dårlig kobling mot Åskollen hvor skole og bydelsfunksjoner er lokalisert. Dette gjelder spesielt kryssing av ravinedalen. Kniveåsen har også et dårlig tilbud av aktivitets- og møteplasser. Bydelen er langstrakt og avstandene blir store. Det er potensial for utvikling av bedre koblinger mot byen for gående og syklende. Tilgjengeligheten til fjorden er begrenset, med Sota Fjordpark som eneste tilrettelagte badeplass. Det er for øvrig liten grad av offentlig tilgjengelige arealer langs fjorden/Svelvikveien. Bydelen har få/små tradisjonelle parkanlegg. En videre utvikling av området bør ivareta behov for et bredere repertoar av park- og aktivitetsarenaer.

Videre utvikling:

Ved videre byutvikling sørøstover langs Drammensfjorden er målsettingen å tilrettelegge for allmenhetens tilgjengelighet til fjordkanten. Området har behov for nytt tilskudd i tilbudet av møteplasser og aktivitetsarenaer. Koblingen mellom Kniveåsen og Åskollen må styrkes, i tillegg til repertoaret av møteplasser for boligfeltene på Knive.



E6 Skoger

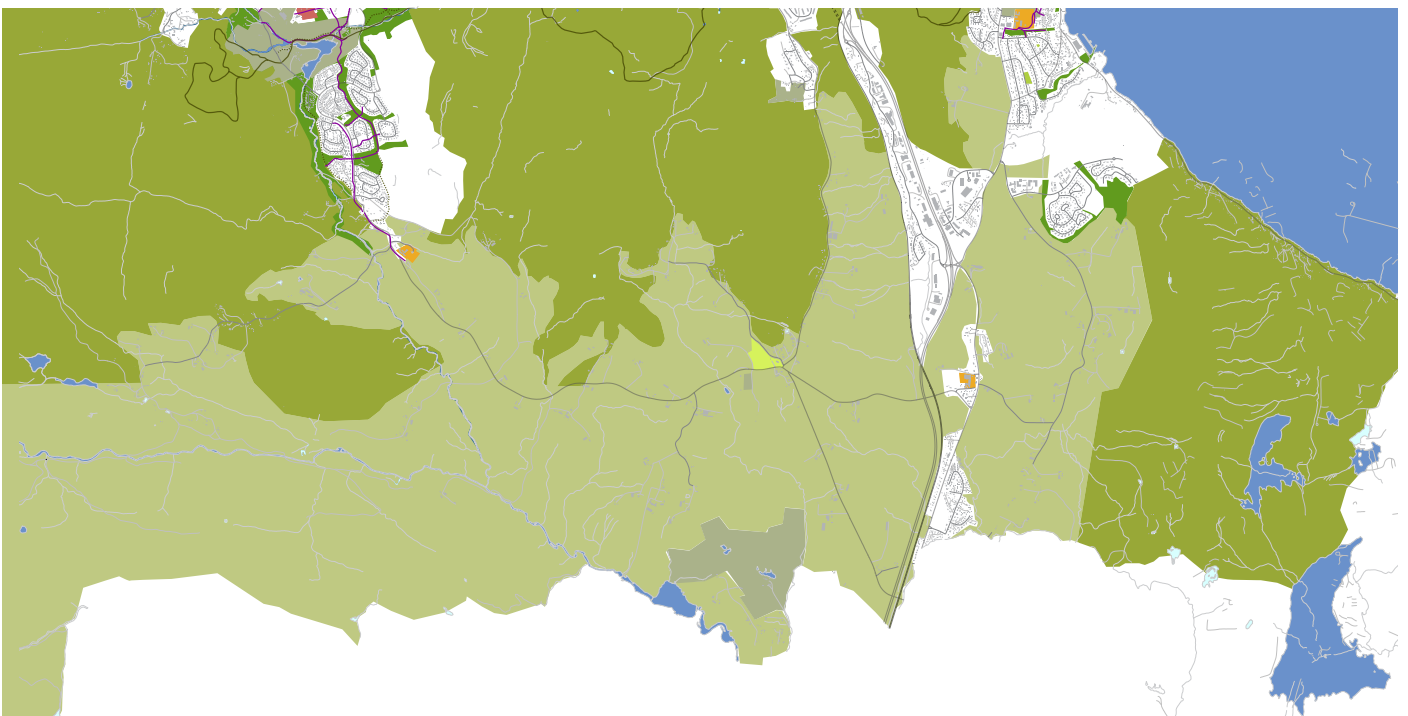
Status:

1. **Skoger skole** er det viktigste nærmiljøanlegget i bydelen i tillegg til Idrettsområdet med nytt klubbhus og ny barnehage ved Skoger kirke. Idrettsområdet består av en liten fotballslette. Det er svært dårlig kobling mellom skoleområdet og idrettsområdet.
2. **Skoger kirkegård** er avsatt med store arealer, men har begrenset betydning som grøntareal for bydelen.
3. **Skoger golfbane** ligger mot grensen til Sande/Vestfold.
4. **Imjelt golfbane** ligger vest for Vestbygda skole mot Andorsrud.
5. **Landbruksarealene i Skoger** er Drammens eneste gjenværende store, sammenhengende matproduksjonsareal og kulturlandskap.
6. **Skoger gamle kirke/Pilegrimsleden** - Kirken har en tilhørende liten kirkegård med mest gamle graver. Den er plassert synlig i landskapet og er et landemerke når man ankommer Skoger fra sør etter avkjøringen fra E18. Pilegrimsleden starter

i syd ved Skoger gamle kirke og fortsetter nordover langs Hanevollveien, Jarlsbergveien til Skoger kirke og videre nordover til Mælen, Hellashytta, ned forbi Austad gård mot Strømsø kirke og derfra videre mot Lier.



Pilegrimsleden fra Skoger gamle kirke i sør til grensen mot Lier i nord.

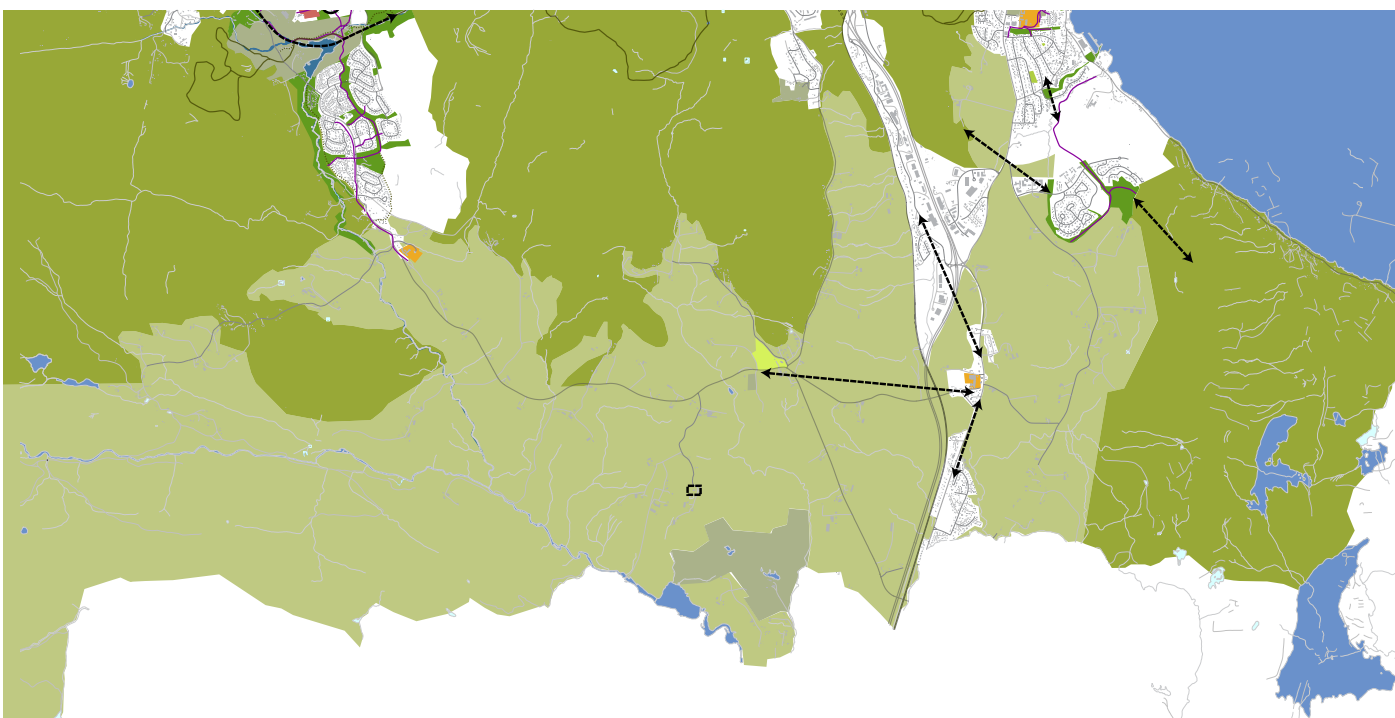


Utfordringer:

Skoger har spredt bebyggelsen med store avstander. De største boligfeltene ligger øst for E18 og i Kobbervikdalen. Idrettsområdet og kirkegården med Skoger kirke er samlet i bydelens midtpunkt, men ligger langt unna skoleanlegget som er bydelens sentrum for barn og unge. Forbindelsene mellom disse områdene er utfordrende.

Veien videre:

Skoger er et område med spredt bebyggelse og store avstander mellom deler av boligmassen, skolen og idrettsanlegget. I den videre utviklingen av Skoger er det viktig å arbeide for en sterkere kobling mellom de sentrale funksjonene, spesielt ved tilrettelegging for gående og syklende med fokus på barns ferdselsbehov.



Status:

- 1. Konnerud idrettstadion** er et idrettsområde med stor grad av tilrettelegging. Her er tilrettelagt for blant annet fotball og ski mv. Idrettsområdet har gradvis vokst seg innover i marka, og med veinlegg for rulleskøyter / skiløyper, har området over tid fått økt tilgjengelige for idrettsutøvelse året rundt. Området har høy bruk og er en viktig arena for idretten.
- 2. Stordammen** er historisk sett et viktig samlingspunkt for bydelen. Det er tilrettelagt med bading langs demningen i sør og langs kanten av vannet mot nordøst. Området fremstår i dag som naturpark og har stort potensial for videre utvikling til bydelens parkområde og møteplass.
- 3. Verkenselva** som renner fra Stordammen og sør-øst har stor kulturhistorisk og rekreativ verdi. Kommunedelplan for Verkenselva la grunnlag for økt tilrettelegging for å fremme de naturlige og kulturhistoriske verdiene langs elva. Det er opparbeidet turstier fra Svensedammen til Hammerdammen og fra Stordammen til Granstad.
- 4. Vannverksdammen** er blitt oppgradert og blitt tilrettelagt for bading, og har fått økt aktualitet og bruk de senere år.
- 5. Mindre nærmiljøanlegg** – Gåseudjordet, Løvåsjordet
- 6. Gjennomgående grøntdrag** på Konnerud sikrer gode forbindelser gjennom bebyggelsen. Disse kompletteres med smett og gangveier gjennom bebyggelsen.
- 7. Konnerud kirkegård** er en liten kirkegård rundt Konnerud gamle kirke. Ligger langs veien.

Skoleanlegg:

- 8. Konnerud skole** ligger lengst vest av skolene. Uteområdene grenser inn mot naturområdene ved Stordammen. Skolen fungerer godt som nærmiljøanlegg. Den videre utviklingen av området vil

være avgjørende for kvaliteten av uteområdene og funksjonen som nærmiljøanlegg.

- 9. Hallermoen skole** ligger langs grøntdraget som strekker seg fra marka mellom byen og Konnerud, videre innover på tvers av Konnerud mot Stordammen.

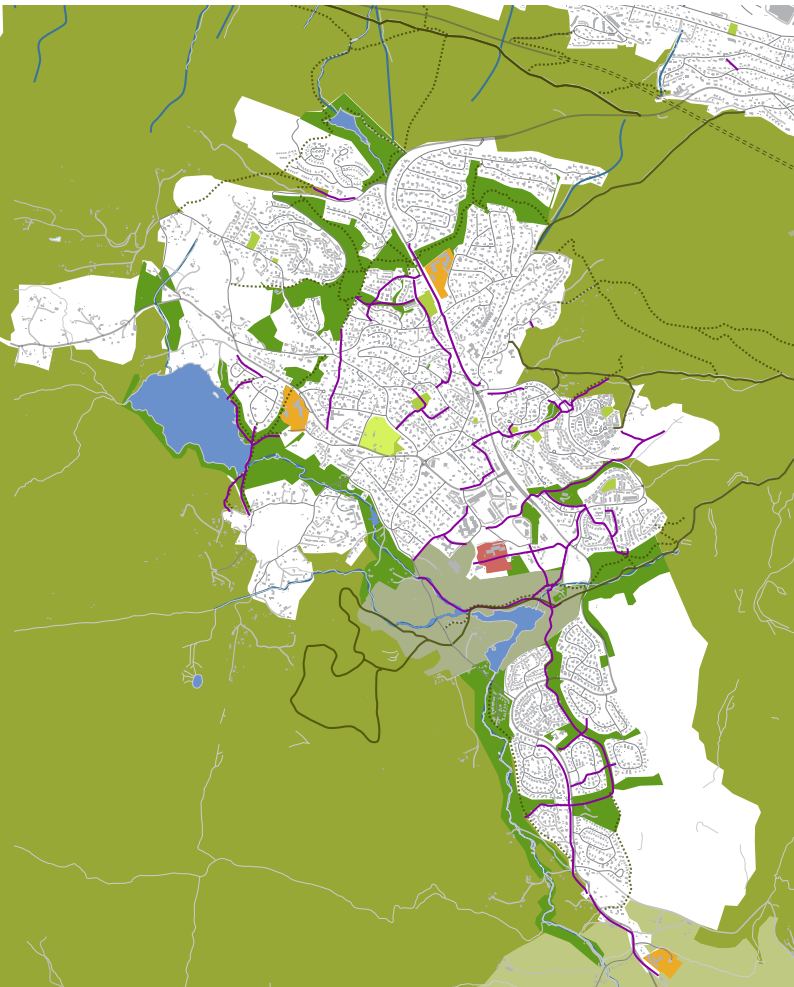
- 10. Svensedammen ungdomsskole** ligger ved siden av Konnerud idrettsområde. Området ligger ned mot det åpne idrettsområdet ved Svensedammen og er opparbeidet som nærmiljøanlegg.

Utfordringer:

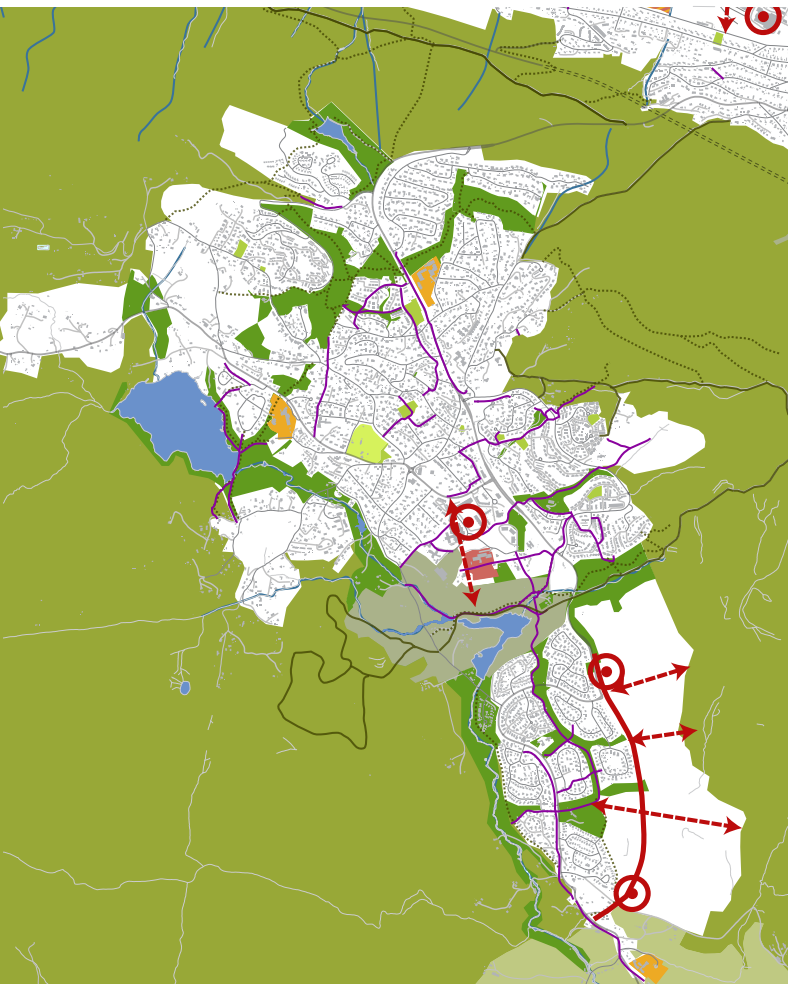
Barrierer: Konnerudgata har overganger jevnt fordelt gjennom bebyggelsen, men veien er likevel utsatt for kryssing i plan. Dette er en stor utfordring med tanke på hastighet og trafikkbelastning på denne veien.
Park- og møteplasser: Bydelen har ingen parkanlegg i tradisjonell forstand, og de få kommunale lekeplassene ligger i den eldre bebyggelsen. I de nye byggefeltene er lekeplasser mv. felleseie (privat).

Videre utvikling:

Konnerud har gode gangforbindelser internt i eksisterende bebyggelse, og grøntdrag som er gjennomgående i bydelen. Disse kvalitetene bør i den videre utviklingen styrkes og videreføres. Mangelen på uformelle møteplasser er etterspurt og søkes etablert ved videre utvikling.



Stordammen



Konnerud gamle kirke

F Strategier

Bystrategimål

Drammen skal være en vakker, ren og trygg by.

Skolene skal være aktivitetssentra for sine bydeler.

Ta vare på kulturlandskap og landbruksarealer utenfor bykjernen.

Drammens innbyggere skal være fysisk aktive og ha god helse.

Alle barn skal ha trygge og gode oppvekstvilkår. Byens fysiske struktur skal være robust mot flommer og ekstremvær som følge av klimaendringer.

Arealutnyttelse og transportsystem skal tilrettelegge for miljø- og klimavennlig atferd.

Strategier

- Områdeutvikling og investeringer skal prioriteres der dette kan gjennomføres som samarbeid mellom kommunen, andre offentlige etater og private. Sørge for en helhetlig planlegging av store nye boområder for å sikre fortetting med gode kollektivløsninger og velutviklet infrastruktur
- Sikre sammenhengende grøntområder
- Sikre og utvikle gode forhold for fysisk aktivitet i nærmiljøet
- Sikre god merking og tilgjengelighet til tur-områder og marka
- Løse byveksten gjennom høyere andel av boliger og arbeidsplasser innenfor dagens byområde, med begrensede nye inngrep i natur og landbruksområder

Mål for planarbeidet

- De blågrønne kvalitetene i Drammen skal ivaretas og videreutvikles
- Hele befolkningen skal ha tilgjengelighet til et sett
- av varierte, gode lavterskel aktivitets- og rekreative tilbud

Tiltak i planen – i byggesonen

- Overordnet strategi for utvikling av grønnstruktur og fellesarenaer legges til grunn for videre planarbeid (Bestemmelsene pkt 3.1)
- Krav til at områdeplanene for transformasjonsområdene avklarer den overordnede grønnstrukturen (Bestemmelsene pkt 1.2)

Satsningsområder

Grønne kvaliteter videreføres og videreutvikles både innenfor eksisterende struktur og ved etablering av nytt.

Satsning på elvestreng og fjord/kyst videreføres.

Alle bør ha en minimumsavstand fra sin bolig til et grøntdrag med turvei, marka eller turvei langs elven som ikke overstiger 500 m.

Arbeidet med tilrettelegging for økt tilgjengelighet til de bynære friluftsområdene og elva, videreføres.

Videre utvikling av mangfoldet i repertoaret av byens parker, torg og møteplasser i byen i alle bydeler.

Grønne sammenhengende korridorer og grøntområder brukes som virkemiddel i overvannshåndtering og for sikring av natur i by som rekreativ og miljømessig kvalitet.

Økt satsning på skolen som nærmiljøanlegg ved utvikling av trygge skoleveier, skolens uterom som nærmiljøanlegg og sterkere kobling mellom idrett og skole i utvikling av haller og anlegg.





www.drammen.kommune.no