



Nedre Eiker kommune

Nærhet til alt og muligheter for alle



Kommunedelplan for kulturminner og kulturmiljøer 2016-2027

KULTUR OG FRITID

Vedtatt i Nedre Eiker kommunestyre 12. oktober 2016





Innhold

Del I	Rammer, mål og innhold	3	DEL II	Kulturhistorisk riss og kulturminnestatus	15
1.	Innledning	4	4.1	Kulturhistorisk riss	16
1.1	Bakgrunn	4	4.1.1	Forhistorie	16
1.2	Organisering og finansiering	5	4.1.2	Historisk tid	19
1.3	Målsetting	5	4.2	Status: Kulturminner i Nedre Eiker kommune	25
1.4	Saksgang	6	4.2.1	Automatisk fredete kulturminner	25
1.5	Overordnede rammer og lovverk	6	4.2.2	Nyere tids kulturminner	26
1.6	Plantype og begrensninger	7	DEL III	Planforslag	29
1.7	Planens struktur og oppbygning	7	5.1	Verneliste	29
2.	Vern, bevaring og bruk	8	5.1.1	Prioriterte kulturmiljøer	
2.1	Vern av kulturminner i medhold av plan- og bygningsloven	8		Automatiske fredete kulturminner	30
2.2	Hvorfor vern og bevaring?	8		Nyere tids kulturminner	41
2.3	Nasjonale føringer	10	5.1.2	Prioriterte kulturminner; enkeltbygninger og anlegg	56
2.4	Ansvarsfordeling innen kulturminnevernet	10	5.2	Bestemmelser og retningslinjer	56
2.5	Utfordringer, muligheter og virkemidler i kulturminnearbeidet	10	5.3	Temakart	58
3.	Kulturminner – definisjoner, vernekriterier og kilder	12	DEL IV	Handlingsdel for planperioden	59
3.1	Faste kulturminner	12	Kilder	63	
3.2	Løse kulturminner	12			
3.3	Klassifisering av verneverdi	12			
3.4	Kilder	14			

Besøksadresse:
Nedre Eiker kommune
Rådhusgata 2
3050 Mjøndalen

Postadresse:
Postboks 399
3051 Mjøndalen

Telefon: 32 23 25 00
nedre-eiker.kommune.no

Etat Oppvekst og kultur 2016
Layout: Nedre Eiker kommune - Kultur og fritid
Foto: Eiker Arkiv, Universitetets Oldsaksamling, KEY Arkiteketer
Kock Johansen og Sean Hembery (tegning)

Forsidefoto: Eikers vassdrag har gjennom hele historien formet tilværelsen og næringslivet, de har betydd kommunikasjon, mat og kraft. Det er tilpasningene til livet langs elva som særpreger Eikers historie. Foto av Drammenselva viser tømmerflåter som skal til celluloseindustrien på Nedre Eiker. På høyre side av elva skimtes pipa på Krogstad cellulose, på venstre side ser man deler av Eker papir, fabrikk etablert rundt 1900. Til venstre for Eker papir sees jernaldergravfeltet på Skramnes. (Eiker Arkiv)

Det legges til grunn at det innhentes tillatelse før tiltak gjennomføres i tilknytning til kulturminner som har privat eier eller som ligger på privat grunn.

Det tas dermed forbehold om tillatelse fra eier.

Det tas videre forbehold om tillatelse fra kulturminnemyndighetene i saker som berører fredete kulturminner.

Del I: Rammer, mål og innhold



*Mye av kulturarven har gått tapt gjennom tiden.
Kommunedelplaner for kulturminner har som formål å snu denne utviklingen.
Bygningene på bildet (tatt i 1950/60-åra) representerer eldre bebyggelse på Steinberg,
men er i dag gjort om til det ugjenkjennelige. (Eiker Arkiv)*

1. Innledning

”Kulturminner og kulturmiljøer med deres egenart og variasjon skal vernes både som del av vår kulturarv og identitet og som ledd i en helhetlig miljø- og ressursforvaltning.

Det er et nasjonalt ansvar å ivareta disse ressurser som vitenskapelig kildemateriale og som varig grunnlag for nålevende og fremtidige generasjoners opplevelse, selvforståelse, trivsel og virksomhet.

Når det etter annen lov treffes vedtak som påvirker kulturminneres sursene, skal det legges vekt på denne lovs formål.”

Lov om kulturminner [kulturminneloven] § 1.

”Kommunedelplan for kulturminner og kulturmiljøer, Nedre Eiker kommune 2016-2027” har som mål å være et styringsverktøy i kommunens saksbehandling og overordnede samfunnsutvikling.

Kartlegging, status og verneliste for automatisk fredete- og nyere tids kulturminner i kommunen synliggjør kulturminnefeltet og er grunnlag for en bevisst, faglig og aktiv holdning til kulturminnevern.

1.1 Bakgrunn

Prosjekt *Kommunedelplan kulturminner* med oppstart i 2009 har bakgrunn i at kulturminner tidligere ikke har vært godt nok ivaretatt, og at de har blitt skadelidende, ødelagt eller fjernet. Gjennom behandling av flere konkrete saker forutgående år har behovet for en systematisk og strategisk plan for kulturminner i Nedre Eiker blitt synliggjort.

Betingelsen for å utøve et aktivt og bevisst faglig og politisk kulturminnearbeid på kommunenivå er at kommunen utarbeider et planverktøy for utøvelsen av dette arbeidet. I Nedre Eiker betydde dette at det var behov for:

- Kartlegging og oversikt over kulturminner i kommunen.
- Faglig kompetanseheving på området.
- Systematisk synliggjøring av kulturminner i hele plansystemet og i byggesakssystemet.
- Etablering av et plandokument som verktøy for saksbehandling på området, utarbeidelse og vedtak om verneliste.
- Plan for skilting, skjøtsel og formidling av kulturminner i kommunen.

Selv om det i Nedre Eiker var stor aktivitet på områder som innsamling, organisering og formidling av deler av kommunens kulturhistorie og kulturminner, vurderte rådmannen likevel det totale feltet mangelfullt ivaretatt både innen til registrering, formidling og ikke minst hensynet til kulturminner i samfunnsmessig plan- og utviklingsarbeid samt spørsmålet om bygninger og

bygningstiljøer¹⁾. Utarbeidelse, vurderinger og vedtak av liste for bygningsvern vil f.eks. gi forutsigbarhet og faglig og politisk fastsettelse av hvilket nivå Nedre Eiker kommune skal ligge på jf. ivaretagelse av bygninger.

I tillegg til den positive effekten planarbeidet ville gi for kulturminnearbeidet i Nedre Eiker direkte, som verktøy for saksbehandling og politisk behandling, påpekte rådmannen at planprosessen i seg selv var svært viktig, gjennom den medvirkning og involvering det måtte legges opp til fra hele kommuneorganisasjonen, fra kulturminneorganisasjoner og befolkningen. Størst mulig offentlig bevissthet rundt kulturminner ble sett som en forutsetning for godt kulturminnearbeid.

Kommunedelplaner kartlegger kulturminnebestanden og kartfester verdifulle kulturminner og kulturmiljøer på et overordnet nivå. Ved overordnet kartlegging og prioritering får kommuner bedre beslutningsgrunnlag for plan- og byggesaker der kulturminner berøres ved at de på en mer forutsigbar og helhetlig måte inngår som premisser. Denne typen planarbeid er en del av kulturminneforvaltningens arbeid med å redusere tapet av fredete og verneverdige kulturminner. Kulturminner, kulturmiljøer og landskap er viktige fellesgoder for lokalsamfunnene. De gir kunnskap, opplevelse og mulighet for bruk, og er ressurser for verdiskaping og god samfunnsutvikling. Kommunene er avgjørende i arbeidet med å ta vare på kulturminner, særlig gjennom arbeidet med plan- og bygningsloven.

Både nasjonalt og regionalt gjør kulturminnemyndighetene en *satsning på kulturminnevern* i kommunene. De har sett behovet for styrket kulturminnekompetanse og gode oversikter over kulturminner i mange kommuner. God kulturminneforvaltning krever kunnskap og oversikt over lokalhistorie og kulturminner. I Riksantikvarens prosjekt *Kunnskapsløft for kulturminneforvaltningen* er et viktig tiltak å legge til rette for og stimulere kommunene til å utarbeide og vedta kulturminneplaner (http://www.riksantikvaren.no/Norsk/Prosjekter/Kunnskapsloft_for_kulturminneforvaltningen/). Denne typen planer er ansett som gode forvaltningsverktøy, og øker samtidig oppmerksomhet og kunnskap om kulturminnene i kommunen. Arbeidet med en kulturminneplan er som regel avhengig av registrering av kulturminner. I Kunnskapsløftet inngår tilskudd til registreringsarbeid med sikte på å utarbeide kulturminneplaner. Slikt registreringsarbeid fører bl.a. til økt kunnskap og bevissthet om kulturminneverdiene; oversikt og verdisetning av viktige kulturminner/kulturmiljøer og landskap; oppdaterte nasjonale databaser; bedre forvaltning bl.a. gjennom bruk av plan- og bygningsloven; godt samarbeid mellom ulike lokale aktører; robuste langsiktige samarbeidsmodeller med lokale kunnskapsmiljøer; politiske vedtak om utarbeiding av kulturminneplaner som kommunedelplaner eller deler av kommuneplaner.

Også regional kulturminnemyndighet, Buskerud fylkeskommune, henstiller kommunene til å utarbeide egne kommune-

¹⁾ Deler av kulturminnefeltet er ivaretatt særlig gjennom institusjonene Eiker Arkiv og Stiftelsen Verkstedet. Dette gjelder spesielt dokumenter, bilder, gjenstander og såkalt immaterielle kulturminner (fortellinger, historier osv). Stadig større deler av materialet blir gjort tilgjengelig på internettidene til Eiker Arkiv (<http://eiker.org/>).

delplaner for kulturminner og kulturmiljøer. De oppfordrer til utarbeidelse av planer etter plan- og bygningsloven for å få en forankring av det lokale kulturminnevernet i det lovfestede planverket. Fylkeskommunen avsetter også årlige tilskuddsmidler til denne typen planarbeid for å oppnå bl.a. oversikt over kulturminner; økt forutsigbarhet for planleggere og utbyggere samt grunnlagsdokument for planlegging av skilting, skjøtsel og formidling. Nedre Eiker kommune fikk tilbud fra fylkeskommunen om både faglig og økonomisk bistand til utarbeidelse av en komunedelplan for kulturminner.

1.2 Organisering og finansiering

Arbeidet er organisert og utføres som planarbeid etter plan- og bygningsloven. Planarbeidet er forankret i kommuneplanutvalget, både gjennom den formelle behandlingen og gjennom presentasjon av temaer og problemstillinger underveis. I tillegg har utvalget for Oppvekst og kultur deltatt i behandlingen underveis.

I tillegg til at komunedelplanen skal bli et verktøy i planlegging og byggesaksbehandling, skal utarbeidelsesprosessen bidra til kompetanseheving og bevisstgjøring internt i kommunen, og eksternt blant innbyggere, utbyggere og andre grupper. Prosessen har derfor vært organisert med bred og målrettet medvirkning. Kulturminneforvaltningen i Buskerud fylkeskommune har vært direkte involvert i prosjektet gjennom deltakelse i prosjektgruppe, registreringsarbeid og fagrapport på arkeologifeltet, samt økonomisk tilskudd til arbeidet.

Prosjektet styres av planutvalget, med rådmannens ledergruppe som administrativ styringsgruppe. Det ble etablert en organisasjon med prosjektgruppe og referansegruppe med både intern og ekstern deltakelse fra relevante fagmiljøer, aktuelle miljøer og organisasjoner. I tillegg ble det gjennomført åpne møter.

Prosjektgruppa er sammensatt av fire (tidligere to) representanter fra Buskerud fylkeskommune på kulturminnefeltet, pluss relevante fagpersoner i Nedre Eiker kommune, fra samfunnsutvikling og plan, byggesak og geodata, samt prosjektleder fra kultur (ny prosjektleder f.o.m. 2014).

Referansegruppa er sammensatt av representanter fra de lokalhistoriske miljøene: Eiker Arkiv, Stiftelsen Verkstedet Industri- og Kulturhistoriske senter, Stiftelsen Temte Gård og Bygdesamling, Stiftelsen Portåsen, Nedre Eiker Kultur- og Næringsutvikling, Eiker Historielag og Nedre Eiker bibliotek. Referansegruppa representerer et bredt lokalhistorisk miljø, med god kompetanse på sine felt og høy frivillig aktivitet. Prosjektet er organisert i tråd med fylkeskommunens erfaringer med denne type planarbeid, og baseres på faglige modeller og tydelige mål for arbeidet.

Utarbeidelse av en kommuneplan for kulturminner egner seg for medvirkning fra barn og unge. Det ble i startfasen drøftet, uten ytterligere konkretisering, hvordan dette kunne legges opp i samarbeid med skolene. Det har også blitt lagt vekt på at ferdig vedtatt komunedelplan skal egne seg for formidling av kulturhistorien til barn og ungdom.

Underveis i oppstartfasen av arbeidet ble det avdekket et ønske og et behov for å utarbeide en *tredje fagrapport, såkalt andre kulturminner*, kulturminner som ikke automatisk hører inn under de to andre fagrapportene (se kap. 1.7). Lokalhistoriske miljøer sendte inn forslag til temaer som burde ivaretas i arbeidet, og disse ble organisert og fordelt inn under det som var relevant for det enkelte miljøet. Temaer ble gruppert både geografisk og i temaklynger, slik at arbeidet altså bygger på allerede innsamlet materiale og kunnskap, og på aktive miljøer. Dette frivillige arbeidet kom i tillegg til de aktivitetene prosjektet hadde planlagt

og budsjettet i utgangspunktet, og prosjektgruppa søkte om tilskudd til dette registreringsarbeidet.

Kulturminneplanen i Nedre Eiker bygger i svært stor grad på de samme prinsippene og modellene som er beskrevet i Riksantikvarens *Håndbok for lokal registrering*, både når det gjelder forarbeid og planlegging samt registreringer (http://www.riksantikvaren.no/filestore/Haandbok_for_lokal_registrering.pdf). Hovedvekten av registreringer er utført av profesjonelle i fagrapport 1 og 2. Registreringen i fagrapport 3 er utført av frivillige fra de lokalhistoriske miljøene. Kvalitetssikring av disse registreringene blir viktig. Dette ivaretas ved rullering av planen. Håndbok for lokale registreringer er et verktøy for kommunene med formål om å styrke kunnskapen om kulturminner og få oversikter som bidrar til riktige valg i forvaltningen. I håndboka inngår også et opplegg for kontrollregistreringer av SEFRAK². SEFRAK-registreringene er av gammel dato, men for mange kommuner den eneste oversikten man har over bygninger eldre enn 1900. Nedre Eiker kommune har papirkopi av disse registreringene. Håndboka er en del av den ovennevnte satsingen Kunnskapsløftet, der utvikling av registreringsverktøy og verdisseting/verdivektning av kulturminner inngår.

Kulturminnedatabasen Askeladden er tilgjengelig for alle kommuner, og inneholder data om automatisk fredete og vedtaksfredete kulturminner, samt listeførte kirker. Under planarbeidstiden er data fra SEFRAK-registrerte bygninger også blitt tilgjengelige. Kulturminnesøk er et nettsted som bygger på informasjon fra Askeladden.

Arbeidet med komunedelplanen er finansiert med støtte fra Buskerud fylkeskommune og Riksantikvaren. Totalbudsjettet for prosjektet lyder på kr. 790.000, fordelt med kr 300.000 fra Buskerud fylkeskommune, kr. 100.000 fra Riksantikvaren (i tilskudd til lokalt, frivillig arbeid med registreringer) og kr. 390.000 som kommunens egenandel.³

1.3 Målsetting

Målet for planarbeidet er å utarbeide komunedelplan for kulturminner og kulturmiljøer med sikte på å etablere planverktøy med bestemmelser for:

- Verneliste bygninger
- Kartfestede verneområder

Komunedelplanen skal kartlegge og *utrede status på kulturminner* i Nedre Eiker, både automatisk fredete kulturminner (arkeologiske kulturminner) fra før 1537 (reformasjonen), og nyere tids kulturminner. Dette innebærer å kartlegge og skaffe oversikt over kulturminner i kommunen.

Planen skal bidra til *systematisk synliggjøring* av kulturminner i plansystemet og byggesakssystemet, samt *forutsigbarhet* i planlegging, byggesaksbehandling og utbygging. Forståelse for kulturminners betydning som premiss for samfunnsplanlegging og arealutnyttelse må etableres. Hele kulturminnefeltet skal synliggjøres og planen skal være et verktøy for kommunens saksbehandling og overordnede samfunnsutvikling.

Planen er også tenkt å inneholde *veileder og plan for skilting, istandsetting og skjøtsel* av kulturminner. Veilederen blir da grunnlag for å arbeide med planlegging av skilting, informasjon og skjøtsel i fremtiden. Disse momentene blir en del av handlingsdelen, og må arbeides videre med i oppfølgingen av planen. Prioriterte kulturminner og kulturmiljøer i planen vil være grunnlag for å jobbe med disse temaene.

² Informasjon fra disse registreringene inngår i dag i kulturminnedatabasen Askeladden og eiendomsregisteret Matrikkelen.

³ Tidligere budsjett: Totalt 690.000 (opprinnelig 510.000, men økt grunnet økt kostnad med arbeidet med nyere tids kulturminner).

En annen viktig målsetning med planarbeidet er at prosessen i seg selv skal bidra til kompetanseheving og bevisstgjøring politisk, administrativt, faglig, blant innbyggere, utbyggere og grunneiere. Godt kulturminnearbeid er betinget av størst mulig bevissthet om kulturminnene i lokalsamfunnet. Det er derfor lagt stor vekt på medvirkning og offentlige aktiviteter underveis.

Kommunedelplan for kulturminner skal *bidra til at kulturarven i Nedre Eiker forvaltes slik at den sikrer en bærekraftig utvikling og verner kulturminner og kulturmiljøer som dokumentasjon av fortiden og en ressurs for fremtiden*. Dette oppnås gjennom kartlegging av verdier, tiltak for å sikre og forvalte disse samt øke bevisstheten gjennom formidling og informasjon. Det er behov for å snu en utvikling der kulturminner fjernes jevnt og trutt, med det resultat at viktige deler av vår kulturarv går tapt og stedenes særpreg forringes.

1.4 Saksgang

Kommunedelplan for kulturminner i Nedre Eiker skal behandles etter plan- og bygningslovens § 20 og fremmes for behandling i utvalg for Oppvekst og kultur (H3) og Planutvalget (Formannskapet). Planen skal sluttbehandles i kommunestyret. Planen er faglig forankret i politisk sak 38/09 i utvalg for Oppvekst og kultur: Oppstart av prosjekt kommunedelplan kulturminner.

Forslag til planprogram for kommunedelplan for kulturminner Nedre Eiker ble lagt frem til behandling i Utvalg for Sentraladministrasjon og Tekniske tjenester i desember 2009 og foreslått lagt ut til offentlig ettersyn i 6 uker i henhold til plan- og bygningslovens § 4-1. Forslag til planprogram ble i kommuneplanutvalgets møte 13. januar 2010 vedtatt lagt ut til offentlig ettersyn.

Varsel om oppstart av planarbeid og offentlig ettersyn av planprogram ble kunngjort i media og på kommunens hjemmeside 18. januar 2010. Planprogrammet lå ute til offentlig ettersyn frem til 1. mars samme år.

Planprogrammet ble etter offentlig ettersyn behandlet i kommuneplanutvalget 24. mars 2010 og i kommunestyret 14. april 2010. Det kom inn totalt fire merknader. Planprogrammet tok hensyn til de relevante innspillene som var kommet i høringsrunden. Planprogram for kommunedelplan kulturminner i Nedre Eiker ble vedtatt slik det forelå i henhold til plan- og bygningslovens § 4-1.

Prosess

Forslag til planprogram – høring/varsel om oppstart vedtak i 2010.

Fagmiljøet orienterte H1 og H3 10. april 2014 om kulturminner/kulturmiljøer i NEK (funn)

1.Gangsbehandling 17.desember 2014 (Sak 147/14)

Høring (brev ut til alle eiendommer på liste),
34 innkomne merknader (ingen innsigelser)
(2.gangsbehandling 17. juni 2015 (Sak 51/15),

Ønske om befaring- gjennomgang av leder/nestleder
H1 og H3

Administrasjonen utarbeidet oversikt over merknadsobjekter

Til behandling 15. juni 2016 (beslutning om temamøte)

Behandling i formannskap 28. september 2016

2.gangsbehandling og vedtak i kommunestyret
12. oktober 2016

1.5 Overordnede rammer og lovverk

Arbeidet med denne planen bygger på lovverk, sentrale føringer fra Stortinget og planer i Nedre Eiker kommune. Kommunen må forme sin egen kulturminnevernpolitikk som bygger på nasjonale føringer. Den lokale politikken må ta utgangspunkt i lokalhistorisk utvikling og begivenheter som har vært sentrale i Nedre Eiker kommunes utvikling.

Kulturminner kan gis juridisk vern gjennom to *lovverk*:

- Kulturminneloven (Lov 1978 nr. 50 Lov om kulturminner)
- Plan- og bygningsloven (Lov 2008 nr. 71 Lov om planlegging og byggesaksbehandling)

Mange viktige kulturminner er sikret bevaring gjennom lov om kulturminner. **Kulturminneloven gir visse kulturminner et automatisk vern, det vil si at de er automatisk fredet.** Automatisk fredete kulturminner har nasjonal verneverdi. Andre kulturminnekategorier kan fredes ved særskilte vedtak av Riksantikvaren, og man snakker da om *vedtaksfredet* eller *forskriftsfredet* kulturminne. Kun ordinært vedlikehold er tillatt ved fredning, det kan ikke gjøres endringer uten at det gis dispensasjon. Dispensasjon kan gis til mindre vesentlige endringer, ved større endringer må hele fredningssaken opp til behandling. Behandling av søknader om dispensasjon (mindre vesentlig endringer) er delegert til Fylkeskommunen. Kulturminneloven er en særlov. Vedtak etter annen lov må ikke være i strid med fredningsbestemmelser for et fredet kulturminne/kulturmiljø, eller være i strid med formålet med fredningen. Kulturminnelovens § 25 innebærer en meldepikt for tiltak som kan virke inn på kulturminner og kulturmiljøer. Siden lovens virkemidler er begrenset til kulturminner som pga. sin nasjonale verdi har behov for en særlig beskyttelse, faller svært mange utenfor loven. Det er da viktig med annen type beskyttelse gjennom selvpålagt vern eller regulering til hensynssone gjennom plan- og bygningsloven.

Det er *plan- og bygningsloven* som er kommunens sitt juridiske virkemiddel i kulturminnevernet. Her kan kulturminner gis et reguleringsmessig vern:

- Sikre kulturminner og kulturmiljø som er fredet etter kulturminneloven (automatisk eller gjennom vedtak/forskrift)
- Sikre andre verneverdige kulturminner og kulturmiljøer

I den nye plan- og bygningsloven av 2008, gjeldende fra 2009, er de viktigste verktøyene regulering til vern gjennom *hensynssoner* (Pbl § 11-8) (tidligere spesialområde bevaring). Hensynssonene kommer i tillegg til arealbruksformålet i planen, og kan krysse disse. De skal videre vises på temakart for kulturminner og kulturmiljøer uavhengig av arealformålet. Hensynssonene fører med seg strengere reguleringsbestemmelser enn ellers; f.eks. strengere krav om byggesøknad, krav til materialbruk og vedlikehold. Generelt er kravene mindre strenge enn ved fredning. Som hovedregel benytter man en § 11-8 sone d) for områder som er fredet etter kulturminneloven, og § 11-8 sone c) for områder rundt slike, eller andre områder. For kulturminner/kulturmiljøer som allerede er regulert til spesialområde bevaring etter plan- og bygningslovens § 12-6 er konkrete rammer gitt i gjeldende reguleringsplaner.

Denne planen inneholder *føringer* som er hentet i følgende dokumenter:

- St. melding nr. 16 (2004-2005) "Leve med kulturminner"
- St. melding nr. 35 (2012-2013) "Framtid med fotfeste. Kulturminnepolitikken."

Forholdet til kommuneplanens arealdel og samfunnsdel

I gjeldende kommuneplans arealdel, Kommuneplan 2011-2022, vedtatt i Kommunestyret 31.08.11, finnes følgende bestemmelser knyttet til kulturminner:

§ 1.5 Kulturminner (PBL § 11- 9 nr. 7)

Ved planlegging av nye tiltak i områder med eldre bygninger og miljøer skal det tas hensyn til kulturminner og kulturmiljøer.

Dersom det under anleggsarbeidet framkommer automatisk fredete kulturminner, må arbeidet straks stanses og ansvarlig myndighet varsles, jfr. Kulturminneloven § 8.2.

Gjeldende arealplan gir ikke, utover gravfeltet på Skramnes, noe inntrykk av hvor kulturminner finnes, men temakart for kulturminner og kulturmiljøer vil ved rullering av kommuneplanen bli juridisk bindende.

Utarbeidelse av kommunedelplan for kulturminner og kulturmiljøer har foregått parallelt med forslag til ny arealdel av kommuneplanen. Kulturminner vil bli ivaretatt gjennom henvisning til kommunedelplanen. Verneliste og temakart for kulturminner og kulturmiljøer vil supplere kommuneplanen, og vil gjennom kommuneplanen være juridisk bindende. Buskerud fylkeskommune har kommet med forslag til bestemmelser og retningslinjer som berører kulturminner og kulturmiljøer innarbeidet i kommuneplanens arealdel.

Ny samfunnsdel til kommuneplanen skal etter planlagt framdriftsplan vedtas i januar 2015. I høringsforlaget er kulturminner nevnt under kap. 3.3.2 Strategiske grep for miljø og infrastruktur. "Med utgangspunkt i føre var, forebyggende og forutsigbar, skal Nedre Eiker: Være pådriver for å bevare kulturminner som kilder til kunnskap, opplevelse og bruk, og som kan bidra til å ivareta kommunens identitet." Kulturlandskap er også nevnt under kap. 3.3.3 Delmål for miljø og infrastruktur, delmål 2: Nedre Eiker sikrer og ivaretar kommunens blågrønne struktur med tilhørende verdier. "Kommunen har en helhetlig plan som sikrer den blågrønne strukturen. Planen ivaretar verdiene knyttet til biologisk mangfold, kulturlandskap, rekreasjon og tur- og friluftslivsområder.

1.6 Plantype og begrensninger

Kommunedelplan for kulturminner og kulturmiljøer er både en tematisk og arealmessig plan for hele kommunen. Planen gir en oversikt over den fysiske kulturarven, nærmere bestemt faste kulturminner og kulturmiljøer. Vern av løse kulturminner som f.eks. båter og redskaper, eller immateriell kulturarv som f.eks. fortellinger og stedsnavn inngår ikke i planen. Kulturminner bygger på kunnskap om historien og faglige vurderinger. Synet på hva som er verneverdig vil hele tiden endres, slik at det i ettertiden også må gjøres vurderinger av hva som er verneverdig. Dette innebærer at det stadig vil komme "nye" kulturminner til. Utarbeidelse av kommunedelplanen innebærer forankring i plan- og bygningsloven. Planen er juridisk bindende med hensyn til arealbruk.

1.7 Planens struktur og oppbygning

Kommunedelplanen behandler to hovedområder: Automatisk fredete kulturminner (arkeologiske kulturminner) og nyere tids kulturminner. Arbeidet inneholder registreringer, vurderinger og utarbeidelse av to fagrapporter med dokumenterte forslag til vernelister og områder. Fagrapportene ligger til grunn for kommunens kommunedelplan, med slik hovedstruktur:

- Plankart som viser kulturminner og kulturmiljøer (kalles heretter temakart)
- Verneliste bygninger
- Bestemmelser og retningslinjer
- Veileder for skilting, skjøtsel og vedlikehold
- Digitalisering av materialet i informasjons- og undervisningsøyemed

Det har blitt gjennomført registreringer innenfor begge de to hovedområdene. Registreringen er utført etter Buskerud fylkeskommune sin mal:

Automatisk fredete kulturminner:

- Arkiv- og kartarbeid: Gjennomgang av eksisterende materiale
- Gå opp alle registrerte kulturminner
- Nyregistrering – avpasses til tid og ressurser
- Utarbeidelse av prognoser for potensial for funn under markoverflaten
- Innlegging av registrerings- og billedata i databaser

Resultat: Utarbeidelse av fagrapport

Nyere tids kulturminner:

Utarbeidelse av verneliste for gamle bygninger og kartfesting av disse både som enkeltobjekter og som større helhetlige kulturmiljøer. Arbeidet skal utføres ved befarings- og kartfesting til hvert enkelt bygningsanlegg og skjematisk vurdering av verneverdi:

- Vurdering av verneverdi av alle SEFRAK-registrerte kulturminner etter forhåndsbestemte kriterier (alder, autensitet, kulturhistorisk verdi, kunstnerisk/arkitektonisk verdi). SEFRAK: Sekretariat for registrering av faste kulturminner i Noreg.
- Vurdering av verneverdi av bygninger oppført inntil 1940 (ikke-SEFRAK-registrerte). SEFRAK-data hentes ut fra Matrikkelen (offentlig register for Grunneiendom, Adresser og Bygninger) og disse opplysningene etableres i en database som suppleres av vurdering av verneverdi. Denne databasen er utgangspunkt for vernelisten og for kartfesting av enkeltminner og enkeltmiljøer i kommunedelplanen.

Resultat: Fagrapport med forslag til verneliste og kartfestede forslag til verneområder.

2. Vern, bevaring og bruk

2.1 Vern av kulturminner i medhold av plan- og bygningsloven

Plan- og bygningsloven er et verktøy for å ivareta samfunnsinteresser og forvalte arealer. Loven omfatter mange former for planlegging, fra detaljert reguleringsplanlegging til overordnet samfunnsplanlegging med mål og retningslinjer for utviklingen av samfunnet. I kommunen er kommuneplaner en slik overordnet plan med samfunnsdel og arealdel. Kulturminneplanen er en overordnet plan som omhandler ett tema, en såkalt kommuneplan. Kulturminneplanen gir mål og retningslinjer for hvordan kulturminnene i kommunen skal forvaltes og vernes.

Arealbruken blir bindende for den enkelte grunneier gjennom planer som bestemmer hvilke bygge- og anleggstiltak og hvilken virksomhet som er tillatt. Det er først og fremst kommuneplanens arealdel og reguleringsplaner som har slike virkninger. Kommuneplanens arealdel har størst betydning ved at den setter rammer for fremtidige reguleringsplaner og er bindende for arealutnyttelse. Dersom det er angitt i bestemmelser til kommuneplanens arealdel at bestemte bygninger, bygningsmiljøer eller andre kulturminner skal bevares, må dette tas hensyn til ved fremtidig regulering. Hvis et kulturminne er merket av på kartet i kommuneplanens arealdel, vil tiltak eller virksomhet som kan ødelegge dette ikke være tillatt. Plan- og bygningsloven er bygd opp slik at tiltak som er i strid med gjeldende reguleringsplan ikke kan få tillatelse uten at området omreguleres eller dispensasjon innvilges. Motsatt kan kommunen ikke nekte tillatelse for tiltak som er i samsvar med gjeldende regulering, med mindre kommunen vedtar å legge ned bygge- og deleforbud. Reguleringsplaner kan derfor utformes slik det hindres at kulturminner ødelegges som følge av utbygging.

Plan- og bygningsloven gir kommunene nødvendige virkemidler for å sikre både vern og utbyggingsmuligheter. Loven gir slik mulighet til å sikre vern av de lokalt og regionalt viktige verneverdier som statlige myndigheter ikke følger opp (gjennom kulturminneloven hvor myndigheten til å fatte vedtak om fredning er lagt til departementet ved riksantikvaren).

Planlegging etter plan- og bygningsloven skal ivareta både kommunale, regionale og nasjonale interesser. Utarbeiding av nye planer må derfor skje i nært samråd med berørte regionale og statlige fagetater. Slike fagetater kan fremme innsigelse mot kommunale planer, noe som fører til at planen må sendes til Miljøverndepartementet for avgjørelse hvis kommunen ikke blir enig med stat eller fylke.

2.2 Hvorfor vern og bevaring?

Kulturminnene er en viktig og vesentlig del av vår kulturarv. Stortingsmelding nr. 16 (2004-2005) Leve med kulturminner, skisserer følgende overordnede verdier i kulturminner (2005):

- Kunnskapsverdi
- Opplevelsesverdi
- Bruksverdi

Kulturminner innehar kunnskapsverdier som kilde til vår historie. Den høye verneverdien til fornminner skyldes i stor grad at de er de eneste kildene til tiden før skriftlige kilder. Det er bare for de siste par hundreårene at vi kan hevde at skriftlige kilder gir et bredt og sammensatt bilde av samfunnet. Også for nyere tid kan kulturminner gi oss kunnskap om sider og deler av historien som ellers er dårlig representert i skriften. Videre gir kulturminner annen kunnskap enn tekstene. Opplevelsesverdier ved kulturminnene aktiviseres ved å forstå sammenheng mellom gammelt og nytt, og gi tilhørighet. Opplevelse er relatert til kunnskap, men formidlingen skjer bredere og gjennom flere sanser. Kulturminner innehar også bruksverdier da de kan være grunnlag for reiseliv/turisme og annen næringsvirksomhet. Slik blir de en ressurs i mer direkte, økonomisk forstand.

Grunnlaget for å verne kulturminner er altså at de har verdi som kilder til kunnskap, grunnlag for opplevelse og bruksressurs. Automatisk fredete kulturminner og kulturminner fredet gjennom vedtak har i utgangspunktet alltid høy verdi. Under disse tre overordnede verdiene til kulturminnene ser man ofte mange delverdier som til dels sorterer under disse: Alder, autenticitet, arkitektonisk/kunstnerisk eller håndverksmessig verdi, sjeldenhet/representativitet, miljøverdi, symbolverdi, identitetsverdi, økonomisk verdi og/eller bruksverdi, bærekraft.

Kulturminnevernets hovedoppgave er naturlig nok å verne. En fornuftig samfunnsutvikling skal likevel ikke stanses da forandring er, og har vært, nødvendig for et levedyktig samfunn. Et element i samfunnsnyttens er at kulturminner brukes på positive og bærekraftige måter etter deres egenart og tilstand. Dette fordrer prioriteringer og valg der grunnprinsippet må være at bruken foregår på vernets premisser og tilpasses kulturminnet. Skånsom og fornuftig bruk innebærer en bruk som ikke reduserer kulturminnets kvaliteter eller utsetter det for skade. Fornminner kan brukes til formidling og tilrettelegging som basis for læring, opplevelse, forankring og bevisstgjøring om historiens gang og vår plass i den.

I Nedre Eiker er det lite kommersiell aktivitet omkring kulturminneattraksjoner. Politikken bør ha som mål, hvis det er forsvarlig, å tillate bruk av egnede kulturminneområder som aktivitets- og opplevelsesarenaer. Stedsutvikling er et viktig satsingsområde og en viktig strategi for regional utvikling. Kulturminnene bør brukes som en ressurs i denne satsingen. Også turismen har etter hvert et stort fokus på kultur og opplevelser, kulturminner har blitt et attraktivt besøksmål. Temaer som kultur, levekår, folkehelse, miljø og næringsutvikling inngår som spennende elementer i samspill med kulturminner, kulturmiljøer og museer.



Kulturminner og kulturmiljøer er viktige kilder til kunnskap, opplevelser og bruk. Elva har vært grunnlag for store og små aktiviteter på Eiker gjennom alle tider. Fotografiet fra 1920-tallet viser klesvask og teglverksindustri ved Drammenselva. (Eiker Arkiv)

2.3 Nasjonale føringer

Staten har vedtatt følgende strategisk mål for kulturminnevernet frem mot 2020: "Mangfoldet av kulturminner og kulturmiljøer skal forvaltes og tas vare på som bruksressurser, som grunnlag for kunnskap, opplevelse og verdiskaping. Et representativt utvalg av kulturminner og kulturmiljøer skal bevares i et langsiktig perspektiv (St.meld. nr. 16 (2004-2005): 16).

Nasjonale resultatmål:

1. Det årlige tapet av verneverdige kulturminner og kulturmiljøer som følge av at de fjernes, ødelegges eller forfaller, skal minimaliseres. Innen 2020 skal tapet ikke overstige 0,5 prosent årlig.

2. Fredete og fredningsverdige kulturminner og kulturmiljøer skal være sikret og ha ordinært vedlikeholds nivå i 2020.

3. Den geografiske, sosiale, etniske, næringsmessige og tidsmessige bredden i de varige vernetede kulturminnene og kulturmiljøene skal bli bedre, og et representativt utvalg skal være fredet innen 2020."

2.4 Ansvarsfordeling innen kulturminnevernet

Miljøverndepartementet har hovedansvaret for kulturminner ved at de forbereder og gjennomfører den kulturminnepolitikk som blir vedtatt i Stortinget og Regjeringen. Kulturminnene skal forvaltes som en del av en bærekraftig utvikling da de er en ikke-fornybar ressurs. Riksantikvaren er direktoratet for den offentlige kulturminneforvaltningen, står for iverksetting av den statlige politikken og er utøvende myndighet gjennom Lov om kulturminner.

Fylkeskommunen forvalter det statlige ansvar gjennom delegerte oppgaver fra Riksantikvaren. Forvaltning av automatisk fredete kulturminner og nyere kulturminner som er fredet etter kulturminneloven er delegert hit. Fredete bygninger forvaltes av dem som eier bygningene i nært samarbeid med fylkeskommune/Riksantikvaren. Fylkeskommunen er rådgivende jf. regulering til vern gjennom hensynssoner.

Museenes hovedrolle er dokumentasjon, gjenstandsforvaltning og formidling. I Buskerud er noen av museene samlet i stiftelsen BuskerudMuseene. Stiftelsen er et konsolidert museum med formål å drifte kulturhistoriske museer, gårdsanlegg, kunstnerhjem og teknisk-industrielle kulturminner fra Kongsberg i sør til Hemsedal i nord. Stiftelsen spenner over et vidt felt innenfor Buskeruds varierte og rike historie. I Nedre Eiker er Stiftelsen Portåsen tilsluttet konsolideringen. Den ideelle stiftelsen ble opprettet av kommunen, men er overtatt av Wildenveys slektninger som eier og driver den. Kommunen bidrar med økonomisk støtte til opprettholdelse av drift til de kommunale kulturstiftelsene Portåsen, Verkstedet og Temte gård og bygdesamling.

Kommunen har ansvaret for forvaltning av plan- og bygningsloven som er et av de viktigste redskapene for bevaring. De skal gjennom utforming av kommunale planer og i saksbehandling søke å ivareta kulturminner og kulturmiljøer. Dette kan gjøres på flere måter, bl.a. gjennom kommuneplan og kommunedelp-laner, gjennom hensynssoner og gjennom å være restriktive til tillatelse til omreguleringer og dispensasjoner. Kommunene har også ansvar for å forvalte kulturminner og kulturmiljøer i eget eie på en måte som ivaretar de kulturhistoriske kvalitetene. Kommunen har slik hovedansvaret i forhold til forvaltning av lokale kulturminner.

Følgende avdelinger i Nedre Eiker kommune har et spesielt ansvar når det gjelder kulturminner: Kultur og fritid som rådgivende innen saksbehandling etter plan- og bygningsloven;

Samfunnsutvikling gjennom forvaltning og sikring av friområder/parker/turveier, friluftsliv og landbruk; Plan- og arealavdelingen gjennom arbeid med arealplanlegging; Byggesak ved byggesaksbehandlingen; Kommunale bygg og eiendom gjennom prosjektstyring, forvaltning, drift og vedlikehold av kommunens eiendommer og tekniske anlegg; Kommunalteknikk drift i forbindelse med vedlikehold av verneverdige veifar og grave-meldinger.

Privatpersoner og det offentlige er som eiere av kulturminner nøkkelpersoner i kulturvernsammenheng. Å forvalte og eie et kulturminne krever kunnskap, interesse og økonomi. Tilgang på informasjon, veiledning og tilskuddsordninger til vedlikehold/restaurering er viktig.

Naturlige samarbeidspartnere utover de som er nevnt ovenfor, er skoleverket og sentrale myndigheter og organisasjoner innen natur-, kulturvern og landbruk.

2.5 Utfordringer, muligheter og virkemidler i kulturminnearbeidet

Utbygging har ofte gått på bekostning av kulturminneverdier. Kontrollregistrering av kulturminner som ble SEFRAK-registrert i perioden 1981-1986 viser at 29,14% eller hele 192 hus av den registrerte bebyggelsen på totalt 659 hus er revet eller brent i perioden 1981/86-2011/12 (KEY arkitekter/Sellæg 2012: 21). Blant de 467 hus som fortsatt består er svært mange bygd om eller endret etter registrering.

Gjenværende hus som fortsatt er rimelig autentiske og kan fortelle om tidligere tiders byggeskikk utgjør beskjedne 10,9%, 72 hus har høy autentisitet og er de best bevarte. 23,7% (111) hus har middels høy autentisitet og fortsatt historisk overføringsverdi. 60,8% (284) hus har lav autentisitet fordi eksteriør er totalt endret ved ombygging. Dette betydelige tapet av eldre bebyggelse underbygger behovet for en kommunal kulturminneplan og en aktiv kommunal holdning til hvordan man kan sikre at gjenværende kulturminner blir ivaretatt. De senere årenes minimering av kulturminner tydeliggjør trusselen mot kulturarven. At mange av disse "bare" har lokal verdi, er bekymringsfullt for kommunen, da den lokale verdien er vårt spesielle ansvar og er det som gir lokalområdene særpreg. En fortsatt utbygging må styres slik at den ikke går på bekostning av kulturvern. Kommunedelplan for kulturminner og kulturmiljøer skal være retningsgivende i dette arbeidet, og gi grunnlag for senere prioriteringer.

Kulturlandskapet i Nedre Eiker avspeiler naturvilkår, samfunnsforhold og kulturhistorie og er en viktig del av vår felles identitet som gir grunnlag for opplevelser. I Nedre Eiker, hvor utbyggingspresset er stort, er det en utfordring å bevare kulturlandskapet der det foreligger ønsker om annen arealbruk. I vernesammenheng ligger utfordringen i å forene et levedyktig landbruk med det å ta vare på den fysiske kulturarven landbruket har skapt og forvalter. Når det gjelder skjøtsel innenfor kulturlandskapene må den skje etter vedtatte retningslinjer og i samarbeid med bl.a. bondeorganisasjonene og grunneiere.

En stor utfordring for kulturminnevernet i Nedre Eiker er hvordan vi kan ta vare på kulturminnene i en tid med befolkningsvekst og stadig utbyggingspress. Per 1. januar 2014 var det 23 811 innbyggere i kommunen (Statistisk sentralbyrå). Statistisk sentralbyrås (SSB) befolkningsfremskrivninger viser at Nedre Eiker trolig vil få 8000 nye innbyggere innen 2040 (Intern utredning for kommuneplan 2015-2026.).

Kulturminner er viktige miljøressurser med betydning for folks identitet og trivsel, de gir steder særpreg og egenart og er grunn-

lag for lokalsamfunnsutvikling og andre former for verdiskaping (Meld. St. 35: 41ff). Innen reiselivsmarkedet, som etterspør unike opplevelser og steder med særpreg, levende kulturlandskap og storslått natur, finnes et stort potensial for verdiskaping med utgangspunkt i kultur- og naturarven. Vern av kulturminner gjennom bruk har lange tradisjoner og er en god strategi for å ta vare på kulturminnene. Erfaringer fra *Riksantikvarens Verdiskapingsprogram på kulturminneområdet (2006-2010)* viser bl.a. viktigheten av kommuner som ser kulturminner som premisseleverandører for god samfunnsutvikling samt aktiv deltagelse og kontakt med næringsliv og organisasjoner. I noen tilfeller har det lyktes å forene vern med verdiskaping i Nedre Eiker. Solberg Spinneri er et eksempel på at det ligger muligheter i bruk av kulturminner i tråd med bevaringstanken, det gamle industri-anlegget har blitt bevart gjennom ny bruk. Portåsen er et annet eksempel på positiv bruk av kulturminner. God forvaltning og økt kompetanse i kommunens administrasjon vil bidra til å formidle kunnskap som skaper identitet og tilhørighet for befolkningen. Kommunen og frivillige organisasjoner skal være gode formidlere av Nedre Eikers kulturarv.

Det ligger en ubenyttet mulighet i å etablere en tilskuddsordning for restaurering av verneverdige bygninger. Muligheten for en slik ordning vil vurderes jf. handlingsdelen. Tilskudd vil være en viktig oppmuntring og et signal om at det ønskes en satsning på kulturminnene.

Det er en målsetting å bevisstgjøre Nedre Eikers eiendomsutviklere om at kulturminner og kulturmiljøer kan tas i bruk som ressurser i samfunnsutviklingen og være grunnlag for næringsvirksomhet. Steder som har en historie å fortelle øker opplevelsesverdien og bidrar til identitetsskapning. Det beste vern for bygningene er at de er i bruk, og det bør oppmuntres til en bruk som er i tråd med kulturminnevernet.

Lovverk og forskrifter setter generelle krav til byggverk, krav som også kan være i konflikt med kulturminneverdiene. Det er viktig å forstå behov og ønsker og kjenne hvilke muligheter som finnes for å få til en god tilpasning mellom kulturminner, tekniske krav og krav til universell utforming.

Det er flere måter å sikre kulturminner, kulturmiljøer og kulturlandskap på. Foruten lovverk/retningslinjer og planer er dokumentasjon og rutiner, økonomi og formidling *viktige virkemidler i kulturminnearbeidet*. I mange sammenhenger er informasjon og holdningsskapende tiltak det viktigste redskapet i kulturminnearbeidet.

Det finnes mange *økonomiske tilskuddsordninger* i kulturminnearbeidet. Det kan bl.a. søkes statlige midler fra **Riksantikvaren** til bygninger og anlegg som er fredet etter kulturminneloven samt til skjøtsel av fornminner. Riksantikvaren treffer vedtak om fordeling etter innstilling fra fylkeskommunen. Private eiere av fredede bygninger og anlegg, eller private eiere av ikke fredet kystkulturminner kan søke. Videre kan det søkes om **fylkeskommunale midler** til bevaring av kulturhistorisk verdifulle bygninger og anlegg som ikke er fredet (www.bfk.no/).

Kulturminnefondet er opprettet av Stortinget og skal bidra til samspill mellom offentlige og private midler for å sikre at et mangfold av kulturminner og kulturmiljøer bevares og aktiviseres som grunnlag for opplevelse, kunnskap, utvikling og verdiskaping (www.kulturminnefondet.no). Fondet skal stimulere til samarbeid og økt medvirkning fra eiere og næringsliv, utløse privat kapital og støtte lokale og regionale partnerskap og spleiselag. Fondet kan brukes innenfor hele kulturminnefeltet.

Husbanken kan gi utbedringslån til bolighus med antikvarisk

verdi (www.husbanken.no). Det må foreligge en faglig vurdering av verdien og en uttalelse som godtgjør at utbedringstiltakene ikke vil forringe den antikvariske verdi. En slik vurdering og uttalelse kan gis av fylkeskommunen.

Det finnes også noen **private legater, fond og stiftelser** som retter seg mot tiltak innen kulturarv (www.legatsiden.no).

Stiftelsen UNI er en allmenntilgjengelig stiftelse som gir støtte til brann- og skadeforebyggende tiltak og til generelle tiltak innen bygningsvern (www.stiftelsen-uni.no).

EU-midler er tilgjengelig gjennom Norges tilknytning til flere av EUs program gjennom EØS-avtalen. Riksantikvaren jobber aktivt for å inkludere norske kulturminneaktører i europeiske samarbeids- og forskningsprosjekter.

Når det gjelder **landbrukseiendommer** finnes spesielle miljøtiltak i landbruket (SMIL) som disponeres av kommunene. Ordningen er rettet mot eierne og skal bidra til å stimulere flere til å ivareta miljøverdiene i landskapet. SMIL gir støtte til områdeplanlegging og gjennomføring av engangstiltak knyttet til bl.a. istandsetting og skjøtsel av kulturminner, kulturmiljøer og kulturlandskap.

Direktoratet for Naturforvaltning disponerer tilskuddsmidler til tiltak som bevarer biologisk mangfold på særlig viktige arealer. **Landbruksdepartementet/Fylkesmannen** har øvrige støtteordninger for skjøtsel av kulturlandskap.

Lokale tilskuddsordninger er et virkemiddel den enkelte kommune kan innføre for å stimulere kulturminnevernet. **Nedre Eiker kommune har ikke en slik ordning**. Søknader som gjelder objekter som har et kommunalt juridisk vern, vil stille sterkere i søknadsbehandling som gjelder søknadsordninger for istandsetting av antikvariske enn objekter som ikke er definert som verneverdige i planen.

Mange aktiviteter, relasjoner og instanser bidrar til **formidling av kulturarven**. I kulturminnearbeidet blir holdningsskapende arbeid, opplysning og informasjon til eiere og lokalsamfunn det viktigste virkemiddel for bevaring. Det er en akseptert filosofi at "bruk er det beste vern".

Den kulturelle skolesekken har et stort potensial jf. formidling. Foreløpig har det vært sporadisk bruk av denne i Nedre Eiker, og da kun i regional regi. Et par skoler har benyttet seg av fylkeskommunens tilbud om minnefinnekurs. Kulturhistorisk formidling vil være et satsingsområde i planens handlingsdel.

Lag og foreninger besitter stor lokalhistorisk kompetanse og er en viktig ressurs i lokal kulturminnearbeid. Det er viktig med et samspill mellom de kommunale organer og de frivillige organisasjonene, og at det legges til rette for å utvikle samarbeid om skjøtsel og formidling av lokalhistorie videre. Kulturdepartementet og Klima- og miljødepartementet har tatt initiativ å markere **kulturminneår og -dag**. Kulturminneår skal markeres hvert 10. år, kulturminnedagen gjennomføres årlig i september.

Museene er lokale kunnskapsbanker og møteplasser, og har lang tradisjon i å gi råd og veilede jf. kulturminner og kulturmiljøer. Museenes kunnskap bør bli trukket mer aktivt inn i lokale planprosesser og i forbindelse med konkrete verneverdier.

Nedre Eiker bibliotek er viktig i formidlingsarbeidet gjennom en stor lokalhistorisk samling som består av bøker, tidsskrifter, lokalaviser, filmer, kirkebøker på mikrofilm og klipparkiv. I tillegg har de en rekke arrangementer og utstillinger med lokalhistor-

3. Kulturminner – definisjoner, vernekriterier og kilder

Kulturminneloven (LOV 1978 nr. 50 Lov om kulturminne) definerer kulturminne som "alle spor etter menneskelig aktivitet i vårt fysiske miljø, herunder lokaliteter det knytter seg historiske hendelser, tro og tradisjon til". Når ett eller flere kulturminner inngår i en større helhet eller sammenheng snakker man om et kulturmiljø. Vurderinger av kulturhistorie, tidsdybde, det enkelte kulturminne og landskap ligger til grunn når et kulturmiljø blir definert og avgrenset. Med kulturlandskap mener vi landskap som er formet av samspillet mellom naturgrunnet og menneskelig virksomhet.

Det skilles mellom faste- og løse kulturminner. Faste kulturminner er integrerte i landskapet, løse kan skilles fra det. Man skiller også mellom synlige og ikke-synlige kulturminner. Endelig kan man skille mellom materielle- og immaterielle kulturminner. Med immaterielle kulturminner mener man slike som eksisterer som tanke, handling og lyd som f.eks. sang, sagaer, og ulike former for kunst og håndverk.

3.1 Faste kulturminner

Automatisk fredete kulturminner

Kulturminneloven (LOV 1978 nr. 50 Lov om kulturminne) gir visse kulturminner et automatisk vern, det vil si at de er automatisk fredet. Dette gjelder alle kjente og ikke-kjente kulturminner eldre enn 1537 (reformasjonen), stående bygg og mynter eldre enn 1650, kulturminner i sjø, vann og vassdrag eldre enn 100 år, og samiske kulturminner eldre enn 100 år. Om ikke annet er bestemt gjelder fredningen selve kulturminnet og en sikringszone på 5m rundt. Andre kulturminnekategorier kan fredes ved særskilte vedtak, og vi snakker da om vedtaksfredet eller forskriftsfredet kulturminne. Automatisk fredet kulturminne, førreformatorisk kulturminne og fornminne blir brukt synonymt i mange sammenhenger.

Nyere tids kulturminner

Med nyere tids kulturminne mener man et kulturminne yngre enn 1537. I virkeligheten finnes det ingen nedre tidsavgrensning for kulturminner. Med unntak av ovennevnte stående bygg og mynter eldre enn 1650, kulturminner i sjø, vann og vassdrag eldre enn 100 år, og samiske kulturminner eldre enn 100 år, har nyere tids kulturminner ikke automatisk vern. Gjennom vedtak kan Riksantikvaren også frede nyere tids kulturminner.

Synlige og ikke-synlige kulturminner

Det skilles mellom kulturminner som er synlige på overflaten, og slike som ikke er det. Ikke-synlige kulturminner er gjemt i bakken og under vegetasjon. Som regel er det snakk om bosetningsspor som ildsteder, kokegrop, bygningsspor og pløyespor samt graver. En § 9 undersøkelse, dvs. en overflater registrering eller registrering med prøvestikk og sjakter, i regi av fylkeskommunen, har som hovedmål å kartlegge slike ikke-synlige, eller ikke kjente, kulturminner i et utbyggingsområde. Man regner med at bare omkring 10 % av førreformatoriske kulturminner er kjent i dag, resten er vanskelig-/ikke synlig, eller ikke registrert.

3.2 Løse kulturminner

Løse kulturminner er de som kan skilles fra landskapet, som for eksempel redskaper og gjenstander. Her gjelder de samme grensene som for faste kulturminner; løse minner eldre enn 1537 er automatisk fredet. Disse blir i all hovedsak lagret ved landsdelsmuseene, i Nedre Eiker sitt tilfelle, ved Kulturhistorisk museum i Oslo.

Videre er myntfunn eldre enn 1650 statens eiendom. Finnere av løse automatisk fredete kulturminner plikter å levere disse inn til kulturminnevernet ved Buskerud fylkeskommune.

Løse kulturminner fra nyere tid i Nedre Eiker kommune er samlet i flere regionale og lokale samlinger. I tillegg finnes trolig en mengde på private hender rundt om på gårdene i kommunen.

3.3 Klassifisering av verneverdi

Etter Kulturminneloven er det kulturhistorisk eller arkitektonisk verdifulle kulturminner og kulturmiljøer som kan vernes. Riksantikvaren har utarbeidet et sett kriterier til hjelp i vurderingen av hvilke kulturminner som kommer under kategorien "verdifulle". Det er på bakgrunn av disse kriteriene vurderingene i den arkeologiske rapporten er gjort (Lorentzen 2011) (kriterier anvendt i arbeidet med nyere tids kulturminner presenteres i kap. 4.2.2). Det dreier seg om kriterier som: Kulturminner og kulturmiljøer kan være viktige for ulike deler av folket, for et bestemt lokalsamfunn eller for en hel nasjon som *identitet og symbol*.

Kulturminnet kan knyttes til konkrete hendelser, personer som er knyttet til et sted eller til tradisjon om bruk av området. Et overordnet kriterium relatert til målsettingen om å sikre et *representativt utvalg* på landsbasis, brukes også for å sammenligne ulike objekter og miljøer som forteller samme historie, for å finne hvilket som best representerer verdiene man vil ta vare på.

Sammenheng og miljø er viktig ved vurdering av store tiltak og landskapsinngrep. Å ta vare på sammenhenger mellom kulturminner og naturgrunnet gir økt kunnskap og opplevelse av enkeltelement.

Autentisitet, eller ekthet og opprinnelighet, blir relatert til en bestemt periode/funksjon m.m. Kriteriet blir tillagt stor vekt ved utvelgelse av kulturminner for fredning. Arkitektonisk og kunstnerisk kvalitet gir kulturminnet verdi.

Fysisk tilstand sier noe om "kulturminnet er ved god helse". Ved vurdering av hvordan et kulturminne eller -miljø skal forvaltes, må man se på om det er i en slik tilstand at det lar seg bevare. Når man vurderer kulturminner og kulturmiljøer som bruksressurs, vektlegges økonomien i å benytte eksisterende bygningssmiljø fremfor å bygge nytt. I tillegg til å vurdere lønnsomhet bør en også vurdere miljøulempen ved riving.

Økonomi, bruksverdi og økologi er relevante kriterier i verdilvurderingen.



*Det finnes mange typer kulturminner, med forskjellig slags vern.
Kulturminners verneverdi settes ut fra mange ulike kriterier. (Eiker Arkiv)*

3.4 Kilder

Askeladden

Askeladden er Riksantikvaren sin offisielle database for kulturminner. Databasen er et svært viktig verktøy for alle som arbeider med, eller opp mot, kulturminner. De ulike kulturminnemyndighetene legger inn og oppdaterer opplysninger her. Det varierer mellom fylker og kommuner hva som er lagt inn i Askeladden. Man kan søke Riksantikvaren om å bli innsynsbruker i Askeladden. Ellers er databasen tilgjengelig som WMS og WFS tjenester til bruk i andre kartapplikasjoner.

I Askeladden ligger Kulturminner som enkeltminner under lokaliteter. En lokalitet kan omfatte enkeltminner med ulike vernestatuser. De ulike vernestatusene i Askeladden er: Automatisk fredet; Vedtaksfredet; Forskriftsfredet; Midlertidig fredet; Fredningssak pågått; Kommunalt vernet (PBL); Listeført kirke; Statlig listeført; Uavklart; Opphevet fredning; Fjernet (automatisk fredet) og Ikke fredet.

Kulturminnesøk

Kulturminnesøk bygger på Askeladden og er ment for et allment publikum. I tillegg til kortfattet informasjon fra Askeladden, finnes her også andre kulturminner. I Kulturminnesøk kan lokale registreringer (verneverdige) lastes inn, alle kan legge inn kartfesting, foto, tekst og annen informasjon om kulturminner. Kommunen vil som ledd i arbeidet med nyere tids kulturminner legge inn de lokale registreringene i Kulturminnesøk. Per i dag er det 72 poster for Nedre Eiker i Kulturminnesøk, samme antall som i Askeladden. For å legge inn kulturminner i basen må man registrere seg med brukernavn og passord.

SEFRAK

Det viktigste landsdekkende registeret over nyere tids kulturminner er SEFRAK – registeret med eldre bygninger og ruiner; Sekretariatet for registrering av faste kulturminner. Registeret bygger på feltarbeid i perioden 1975-1995. I dag er ansvaret for registrering og vedlikehold av registeret lagt til Riksantikvaren. Arbeidet i Nedre Eiker kommune ble utført fra 1981 til 1986. Registeret omfatter stående bygninger fra før 1900, ruiner og noen andre kulturminner. Hvert bygg har et registreringsskjema med foto, kartfesting, oppmåling m.m. Det er verdt å merke seg følgende i SEFRAK: Registeret sier ikke noe om verneverdi (annet enn alder); registeret medfører ikke spesielle restriksjoner (annet enn at tiltak mot bygg eldre enn 1850 skal meldes til kommunen); mange kategorier faste kulturminner fra nyere tid er ikke inkludert i registeret samt registeret er ikke oppdatert, og registrerte bygninger kan i dag være endret eller fjernet.

Kulturminneloven § 25 slår fast at det skal gjøres en vurdering av verneverdien til bygninger eldre enn 1850 før det blir gitt tillatelse til å rive, flytte eller endre bygningen. Kommunen kan gi en slik tillatelse, selv om kulturminnemyndighetene ved fylkeskommunen anbefaler vern.

Riksantikvaren har gjennomført noen kontrollregistreringer som viser at vi på landsbasis mister litt under en prosent SEFRAK registrerte bygninger i året (www.miljostatus.no).

SEFRAK er først og fremst et register som har spesiell verdi som kildemateriale for lokal historie. I tillegg blir registeret benyttet av kulturminneforvaltningen som utgangspunkt for å finne verneverdige bygninger.

Unimus

Dette er en katalog over alle løse automatisk fredete kulturminner, gjenstander, kommet inn til museet. Det er kulturhistorisk museum i Oslo som er landsdelsmuseum for Nedre Eiker og Buskerud fylke. Typisk her er gjenstander kommet for dagen ved arkeologiske undersøkelser og gjenstander funnet av bønder og andre ved jordarbeid. I visse tilfeller viser ofte katalogen til mer detaljert informasjon andre steder, rapporter og annet. Askeladden og museumstilvekstene gir sammen et godt innsyn i før-reformatork tid i et område. Unimus er åpen for alle, uten passord og registrering.

Del II: Kulturhistorisk riss og kulturminnestatus



4.1 Kulturhistorisk riss

Den kulturhistoriske fremstillingen som følger bygger i hovedsak på trebindsverket om Eikers historie (Kock Johansen; Moseng og Bjarnar 1994). Noe nyere tilleggsinformasjon (fra Askeladden) er dog inkludert på den forhistoriske delen.

4.1.1 Forhistorie

De første sikre sporene her i bygda forteller at området ble befolket i eldre **steinalder**, ca 7.500 f.Kr. Med issmeltingen kom dyrene, deretter menneskene. De eldste funn er våpen og redskaper som indikerer boplasser. De store skogene og vassdragene på Eiker gav de beste fangstmuligheter og her var mange tilgjengelige ressurser året rundt. Befolkningsstrukturen var stabil. Den grunnleggende sosiale enheten besto av 3-6 familier, små nomadiske grupper som flyttet etter vilt og sesong.

Elementer av jordbruket vant innpass i Norge rundt 4000 f.Kr. og forandret livsvilkår og samfunnets sosiale - og religiøse liv. For første gang kunne mennesket for alvor påvirke sine naturlige omgivelser med stadig kraftigere forandring av landskapet. Skiftet medførte fastere, mer stedbunden bosetting med eiendomsrett og samfunnsmakter. Vi har få spor fra denne tiden, og det er utelukkende redskaper av stein og flint. Det viktigste og mest karakteristiske redskapet er den store glattpolerte tømmerøksa som var det fremste hjelpemiddel til å åpne urskogen. Det første landnåmet i Eiker varte i ca 1000 år, fra starten av 4. årtusen til ca. 2800 f.Kr. Husdyrholdet, sammen med jakt og fiske, var viktigst. Korndyrking kom først flere hundre år senere, rundt 2800 f.Kr. Da ser vi i på Eiker et oppsving i jordbrukskulturen med så mange og entydige funn at den kan sies å "bli innført på nytt". Antall funn indikerer en befolknings- og jordbruksekspanjon. Det nye folket som trolig innvandret i bygda rundt 2800 f. Kr. brakte med seg mange nyheter på redskapsfronten, flint- og bergartsøkser med hul egg som var beregnet på tømmerarbeid. Den fineste steinøksa fra hele Norges steinalder er funnet i Fiskumvannet. Det var vanlig å ofre flotte saker til gudene. Det første kornet og kunnskapen om å dyrke jorda ble brakt til Eiker av det nye folket. Folk var fortsatt bosatt på elveslettene, men med utvidet bosettingsområde. Funngårdene ligger nær vann med gode fiske- og kommunikasjonsmuligheter.

Rundt 2400 f. Kr. ser vi en markert endring i redskapsinventaret. Dette markerer starten på en periode på ca 600 år med sterk jordbruksekspanjon. Flintdolken er kanskje tidas mest karakteristiske gjenstand, og har gitt navn til sluttfasen, dolktid. På Eiker finnes 13 slike (derav to fra bronsealder). Det var nå mer vanlig enn noen gang å deponere gjenstander i jorda utenom graver, særlig flintdolker. Den grove skafthulløksa av stein er et annet karakteristisk våpen og redskap. Det siste viktige redskapet fra denne tida, og det vanligste, er den gamle arbeidsøksa av flint eller stein. Funnsteder viser en klar jordbrukstilknytning. Funnbildet viser et kraftig oppsving for jordbruket, spesielt åkerbruket. Ved overgangen til metalltiden har menneskene på Eiker tatt i bruk de deler av bygda som selv i dag framstår som de mest sentrale boområder.

Hvordan "gården" så ut vet vi ikke noe om, det er ikke funnet verken boplasser eller hustuffer fra denne tida. Åkerlappene måtte flyttes med jevne mellomrom, noe som innebar lette konstruksjoner som etterlot få spor. Gårdene lå trolig i sørhellingene der

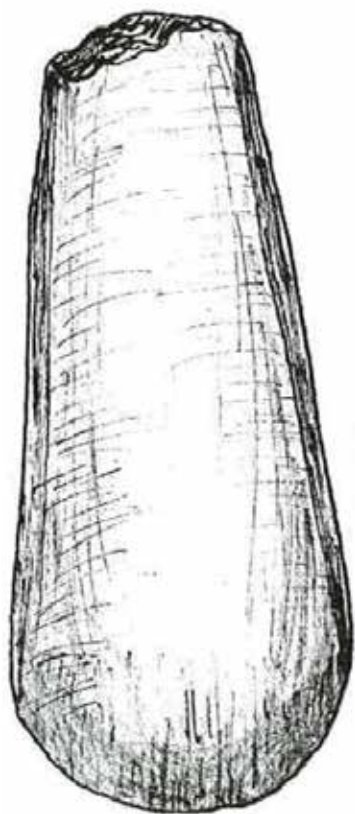
jorda var selvdrenerende og ga gode vekstbetingelser. Tilknyttet gården kom det mot slutten av bondesteinalderen i bruk en revolusjonerende oppfinnelse, arden. Fossile åkerspor viser at man korsardet jorda. Dyretrukket ard var et viktig hjelpemiddel for bonden og et uvurderlig redskap for utvikling av en mer rasjonell driftsform. På flere av funngårdene var muligens slike arder i bruk for ca 4000 år siden. I alle fall viser sigdfunn at det ble høstet korn da.

Oldsakene antyder et få hundretalls familier i bygda på slutten av steinalderen. Sakene er bare en brøkdel av deres redskap og utstyr. Den indre ekspansjonen er ingen befolkningseksplasjon, kun jevn økning. Ved starten av det 2. årtusen f.Kr. fantes et livskraftig og ekspansivt samfunn på Eiker. Dette kulminerer med en ny tid og nytt redskapsmateriale; **bronsealderen, den første metalltid** (ca. 1800-500 f.Kr.).

De nye forholdene som metallet brakte, gav betingelser for en markert overklasse som i kraft av rikdom kunne tilegne seg bronse, våpen og makt og som bygde store monumentale gravanlegg. Rikdommen var basert på handel med bl.a. skinn, huder og pelsverk som ikke fantes lenger sør, i Sør-Sverige og Danmark. I bytte fikk de bronse. Men med Norges perifere beliggenhet ble bronsen alltid en knapphet, her fortsatte folk å bruke flint og stein til hverdagens redskaper. Fra nå av er det ikke bare oldfunnene som foreller om samfunnet, de faste kulturminnene i terrenget er gode kilder til kunnskap. På Eiker er det først og fremst steinrøyser som er framtrepende. De få funnene fra denne tida viser at bygda var en integrert utkant i bronsealderens materielle og økonomiske system. Vi har ingen bronsegjenstander, men det er trolig tilfældigheter at de ikke er funnet. Syv oldsaker av stein og flint er funnet. For første gang ser vi spor av lagdelt samfunn, bronse og steinøkser var for de få. Mennesker som eide slike fikk også en spesiell behandling etter døden, begravd i godt synlige steinrøyser. Det er kjent ca. 30 av disse på Eiker. Den klassiske bronsealderrøysa ligger alene på en bergtopp, i motsetning til gravene i jernalderen som ble samlet i gravfelt. Det er grunn til å anta at man bosatte seg i samme strøk som i bondesteinalderen. Fra andre steder kjenner vi langhus. Slike urgårder lå sentralt til ved åkrer og beiter i bygdene. Åkerbruket fortsatte å øke i betydning, korndyrkingen hadde fremdeles underordnet rolle.

Eldre jernalder, ca. 500 f.Kr. – ca. 550/600 e.Kr. omfatter periodene førromersk jernalder, romertid og folkevandringstid. Overgangen fra stein og bronse til jern var en langsom prosess. Den innebar store konsekvenser for jordbruk, bosetting, teknologi, måten å livnære seg på, og som resultat av dette, samfunnsstruktur. Jernet førte også til endringer i bl.a. håndverk, vareutveksling, krigførsel, bosettingsmønster, døds-kult. I løpet av jernalderen fikk man skrift, mynter, seilskip, mål- og vektigheter, ryttervesen, handelstettsteder og grunnlag for statsformer. Jernalderen representerer roten til Eikers bondekultur i historisk tid.

Førromersk jernalder (500-1 f.Kr.) er en funntom periode. Dette skyldes i hovedsak ny gravskikk hvor man begravde sine døde under flatmark, uten synlig markering og ofte uten gravgaver. Ett gravfunn, i tillegg til tre spesiell gravminner med steinlegginger under flatmark på et gravfelt, er funnet på Øvre Eiker (bl.a. to på Besseberg Nordre).



*Liten tømmerøks fra den eldste bondesteinalderen fra Stryken i Nedre Eiker.
(Kock Johansen 1994: 104)*



*Til høyre: Ødelagt flintdolk fra Skogrand,
Nedre Eiker. (Universitetets Oldsaksamling)*



*Til venstre: Det vanligste redskapet fra slutten av steinalderen er enkle skafthulløkser
av bergart. Disse er fra Bakke i Øvre Eiker. Den ene øksa er uferdig ettersom skafthul-
let ikke er boret tvers igjennom. (Universitetets Oldsaksamling)*



Forhistoriens gamle ferdselsårer var enkle jordveier som i dag framstår som hulninger i terrenget. Slike hulveier er dannet gjennom stadig ridning og fottråkk, rennende vann og annen erosjon. Hulveiene ligger ofte i tilknytning til jernalderens gravfelt. Denne hulveien ligger på Daler søndre. (Nedre Eiker Kommune)

I den påfølgende perioden, **romertid** (1-400 e.Kr.), uttrykkes sterke romerske impulser i gravmaterialet, både våpen, smykker og redskaper er romerske handelsvarer eller kopier. I økende grad oppstår det kamper og krisetid i romerriket fra slutten av 200-tallet. Kontinentet blir preget av folkeflytting, utvandring og uro. Perioden 400-ca. 550 e. Kr. kalles folkevandringstid. Norge er preget av utvidelse av gårdsområder og landnåm. Urolighetene førte også til bygging av forsvarsanlegg, bygdeborger. Jernet kom allment i bruk. Rundt år 1 e. Kr. dukker det opp en ny gravform, gravhauger anlagt på gravfelt og som kan knyttes til en gård. De har oftest plassering i grenseland mellom åker og utmark, gjerne synlige fra gården. På Eiker kjenner vi mer enn 110 gravhauger, hvorav syv i Nedre Eiker. Det finnes gravminner på ca. 45 gårder av bygdas totale 254 matrikelgårder. Flere felt var i bruk i hele perioden.

Rundt Kristi fødsel øker antall gjenstandsfunn pga. rikdom og ekspansjon, kunsten å lage jern, samt handel og import. Gravminnene blir synlige og mer innholdsrike med smykker, våpen og bruksting. Nesten alle kjente gjenstander kommer fra graver, funnet ved slump. Eldre jernalder karakteriseres av luksusbetonte importsaker, bronsekjeler, smykker og glass. Begivenheter i sør satte i gang den økonomiske veksten her hjemme, og det oppsto livlige handelsforbindelser. De første og mest populære sakene var av bronse. Også her på Eiker finner vi spor etter en rik materiell kultur hvor statusmennesker omga seg med bronser, glass og edelmetall. I Skandinavia kalles folkevandringstida for gullalderen, også Eiker tar del i denne. Gullgjenstandene stammer fra skattefunn, et signal om urolige tider. På Eiker satt mektige krigerhøvdinger som fulgte kontinentets våpenmote. Funnene viser et klassesdelt samfunn med høvdinger og organisert vareomsetning. Det var fremmedpro-

dukter i bytte med lokale fangstprodukter som hud, skinn, bein og horn. Det er mange vitnemål om utstyr på 200-300 tallet, men det er ingen bevarte våpen fra folkevandringstid.

Romertid og til dels folkevandringstid er preget av indre vekst og kontakter utad. Det var nær kontakt med kontinentet, handel og krig. Krigerideologien sees i bygdeborger som kan ha flere forsvarsfunksjoner. Noen var samlet i grupper som en forsvarslinje. Bratt fjell, i kombinasjon med steinmurer hvor det var enklest adgang, dannet forsvarsenheten. Drikkevann var en forutsetning. Alle undersøkelser viser jernalderdatering, trolig fra yngre romertid, en fase med handel, rikdom, ekspansjon og våpenbruk. I Øvre Eiker finnes 10 stk. som danner nærmest en sammenhengende forsvarsrekke mot vest, vest for bygdas hovedelver og to store sjøer. Borgene var ledd i planlagt og samordnet lokalt forsvar, og trolig ledd i et større system for storsamfunnet bygda var en del av. De var anlagt som forsvar for sentralpartiet i området, det vil si at Nedre Eiker ikke hadde behov for borger, da det lå godt beskyttet innenfor forsvarslinjen.

Det er ikke påvist fysiske spor av jernaldergården, hovedsakelig fordi den har ligget fast i 2000 år. Men gårdene indikeres av gravminner og gårdsnavn. Vin og heim-gårder er eldst, trolig fra Kr.f. og det påfølgende århundre. I Nedre Eiker er det 13 gårder som trolig er eldre enn 600 e. Kr. Ved overgangen til yngre jernalder var det trolig 80 gårder i hele bygda. Gården besto av ett eller flere langhus omgitt av dyrket mark, gjerne med et gravfelt på innmarka og et steingjerde mot utmark og beiter. Husenes størrelse og antall indikerer mange mennesker og et stort antall dyr. De eldste gårdene ble anlagt på bygdas beste jordbruksmark i nærhet av tilgang på vann (fiske/ferdsel og handel) og kort vei til skog og fjell (fangst og jakt). Kun ett gravfunn stammer fra Nedre

Eiker. Dette har trolig grunn i oppdyrking, industrialisering, gravform osv. Primærervivet var fedrift og åkerbruk. Indirekte spor etter gudereligion på Eiker finnes i gårdsnavnet Horgen. Graver, gravfunn og gjenstandsfunn, borger og gårder viser at Eiker var et betydelig sentrum i eldre jernalder. Befolkningstallet er beregnet til ca. 2200. Det finnes flere spor etter samferdsel i form av hulveier på Eiker.

Yngre jernalder (ca. 550/600-1050). Merovingertid (ca. 550/600-800) representerer et materielt skille i Norden. Tiden er preget av at det knyttes nye kulturforbindelser (frankere og merovingere). Gravskikken er forenklet da det nå er små lave hauger eller flatmarksgraver samt steinlegninger som dominerer. I gravene finnes for første gang hesteutstyr, og også håndverkeren trer frem, gjennom redskaper. På Eiker er det funnet et gravfunn, fra Nordre Besseberg. Samfunnet endres også. Det kommer til oppdeling av de eldste gårdene, kulturskifte i religion, endring i språk, jernet ble allemennseie, det skjer en endring fra høvdinger til småkonger samt oppstår rettssamfunn med lover for å beskytte liv og ære. Merovingertida er kjent som en funntom periode, muligens med nedgang grunnet epidemier og klimaendring. Men også endring i kulturelle uttrykk kan være med på å forsterke inntrykket av en nedgang som muligens ikke var så markant. Merovingertiden har også en glidende overgang til vikingtid.

I tillegg til skriftlige kilder (fra ca. 800 f.Kr.) finnes et rikt arkeologisk materiale fra **vikingtid** ca. 800-1050 e.Kr. Tusenvis av graver med store våpenmengder er fra vikingtid. I den store mengden gravfunn kommer også "praktikeren" enda bedre til uttrykk, med gjenstander man brukte i sitt daglige virke. Gjennom skriftlige kilder og gårdsnavn får vi også personer å kjenne. Gårder som ble ryddet bærer ofte navnet på selve rydningsmannen som førsteledd. Fra bygda kjenner vi et vell av oldsaker fra graver og depoter. Særlig er det mange gravfunn, hvor krigergravene er de mest framtrædende. Krigerkulturen dominerte og preget storfolks livsform totalt. Vikingtidens faste våpensett var sverd, øks og spyd samt skjold. Flere velvæpnede menn, begravd i båt med hest og hund som tilhørte bygdas storslekter, indikerer Eikers maktelite. Vikingtidens gravutstyr gir god innsikt i folks hverdagsliv gjennom alle redskapene som den døde får sammen med våpen og annet utstyr. Gravgaver markerer både sosial status, økonomisk evne og det yrket man utøvte i live. Også på Eiker har

vi en rekke slike gjenstandsgraver. Redskapene trer fram som de viktigste sakene i graven, f.eks. smed/snekker, håndverker og åkermann. Kvinnene på Eiker har generelt fått lite med seg i gravene, ett eller flere smykker på drakten. Gravfunn, og løsfunn for øvrig, kommer fra Eikers sentrale deler. Vi kjenner ikke gravfunn i utmarka. I skogsåsene innover mot nabobygdene finnes store funntomme områder.

Vikingtida er **sølvalderen**. Sølv var tidens fremste verdimåler og det er funnet en rekke rikholdige sølvskatter i Norden bestående av mynter, smykker, og ubearbeidet sølv. Gjenstandene er ofte hakket opp i biter da sølv var vektbasert verdimåler. Nordens største og prektigste vikingtids gullskatt, funnet på Hoen i Øvre Eiker, består av gull med en samlet vekt på 2,5 kg. Skatten viser vikingenes røvertokter under fjerne himmelstrøk. Skatten, og dens sammensetning, viser bredden i eikværingers operasjonsfelt for ca. 1150 år siden, fra Bagdad og Bysants i øst til Frankerriket i vest. Her er utrolig sjeldne verdier hopet sammen i store mengder. Mesteparten er gull, bare noen få mynter er av forgyllt sølv. Ikke bare sammensetningen av sjeldne gjenstander er uvanlig, men også mengden gull samlet sammen under sølvalderen. Myntene spenner over et langt tidsrom, den yngste gir et sikkert holdepunkt for når gullskatten kom til Eiker, andre halvdel av 800-tallet. Gjennom funn og kilder ser vi at vikingtidens eikværing var svært internasjonalt rettet gjennom handel, kulturimpulser og i sin ekspansjonstrang og eventyrlyst. Vikingtøkene var en del av dette bildet.

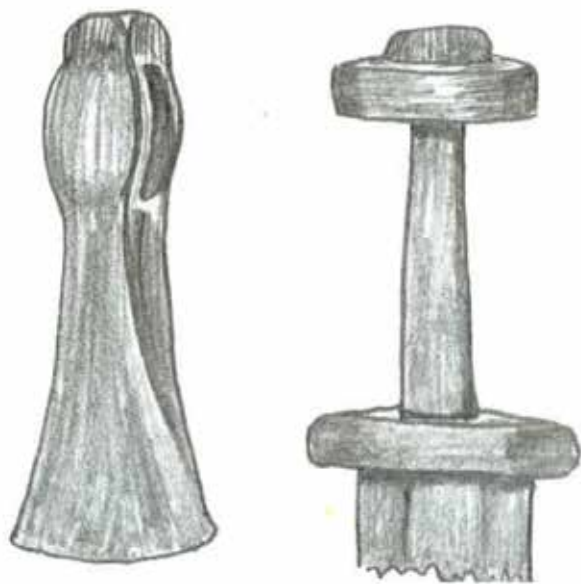
Det ble etablert drøye 40 nye gårder i yngre jernalder i bygda. Det totale gårdsantall var langt større, drøye 120. Bygdemiljøet fremstår som sterkt lagdelt. Slektsforhold bestemte hvor det enkelte individ hadde sin plass og alt var knyttet til gården. Alle som bodde på Eiker var i realiteten hedninger. Da kristendommen vant innpass ble det forbudt med gravhauger med gravgods. Det sees spor etter gudsdyrking i en del gårdsnavn. F.eks. under gården Lysåker i Nedre Eiker finner vi navnet Hovjordet. Hov-navnene fra vikingtid viser tilbake til gamle kultplasser i det fri, som trolig ble etablert i eldre jernalder.

Rundt midten av 1000-tallet ebber vikingtida ut på Eiker. Kultplasser ble nedlagt og samfunnet får et annet innhold med kristendommen basert på andre normer. Samfunnet blir fra nå administrert av sentrale myndigheter, kongen.

4.1.2 Historisk tid

Eikers vassdrag har formet tilværelsen og næringslivet. De har betydd kommunikasjon, mat og kraft. Elvene drev møllene og sagene, de førte tømmer til Europa og bidro til at de på starten av 1500-tallet kunne lede an i den store moderniseringsprosessen fra bondesamfunn til industrisamfunn. Det er tilpasningene til livet langs elva som særpreger Eikers historie.

Fra 1000-årsskiftet forandret administrasjon, økonomi og tenkemåter gradvis menneskenes vilkår, og veien ble banet for det norske middelalderkongedømmet. Kristningen av Norge og oppbyggingen av kirkeorganisasjonen var også viktig for utformingen av middelalderens stats- og lokaladministrasjon. I perioden ca 1000-1050 ble kirken etablert på Eiker. Innføringen av kristendommen la grunnlaget for en sentral maktorganisasjon, med skattesystem, jordgodseier, byråkrati og til dels egen militærstyrke. Alliansen mellom konge og kirke var et meget sterkt maktfundament, en av de viktigste forutsetningene for en sentral statsmakt. Haug kirke er muligens første holdepunkt på at Eiker ble en del av det norske middelalderstatsapparatet. Haug kirke ble tatt i bruk før 1220-åra, men sannsynlig har det vært en kirke der så langt tilbake som første halvdel av 1100-tallet. Steinkirken ble reist innenfor et samfunn som både økonomisk og sosialt var ekspansivt. Steinhoggerkunsten var ikke utbredt i Norge og steinkirker ble stort sett bygd nært byene. Med steinkirken kom en del av bykulturen til bygda.



Typeeksempler på øks og sverd funnet ved Krogstad Cellulosefabrikk, i restene av en branngrav fra tidlig vikingtid. (Kock Johansen 1994: 307)



Vannsagene preget Eiker i mer enn 350 år, før dampsager og treforedlingsindustri overtok. Ved begynnelsen av 1900-tallet sto det fremdeles slike sager mange steder på Eiker. Her ser vi Verkens foss, sag i Skotselv, Øvre Eiker. (Øvre Eiker bibliotek)

Utover 1200-tallet ble Eiker en klar enhet. Grensene markerte et grunnlag for samhandling og identitet. Her finnes flere uttrykk for et lokalt fellesskap og en organisering på flere plan. Det første og viktigste uttrykk for en lokal samfunnsorganisering er grunnleggelsen av sognekirken Haug. Men også de verdslige sidene av samfunnsorganiseringen ble utbygd på samme tid. Ting og leidang ble viktig for å trygge den ytre og indre fred. Oppfatningen av bygdesamfunnets grenser er eldgammel, men ikke før Landslovens tid (1270-åra) er det mulig å konkretisere området. Fra da er det sannsynlig at grensene har vært noenlunde slik vi trekker dem i dag. Nærhet til vannveiene var som tidligere viktig og bidro mye til å konstituere et sentrum, med de omkringliggende skogstrekningene som periferi.

Eiker ble en del av **skipreideordningen** på 1270-tallet og dermed innlemmet i et overgripende sentralt styringssystem. En annen administrativ ordning som knyttet seg nærmere Eiker-bondens hverdagslige behov og bekymringer var bygdingene. Eiker som en sentral tingkrets, har bakgrunn i en eldgammel oppfatning av bygdesamfunnets grenser. Bygdingenes funksjon, ansvaret for den lokale samfunnsfreden var fellesskapets primærfunksjon. Det er bevart mange dokumenter som viser hvordan hverdagsjussen ble tatt med til de lokale tingstedene som avgjorde konflikter i samsvar med lovene. Det sentrale tingstedet på Eiker har vært gården Berg, der holdtes jevnlig våpenting og tinget var viktig for skatteinnkreving, et administrativt organ for bøndernes overføringer til kongen. I høymiddelalder ble kretsen delt i mindre områder (fjerdinger) som ble knyttet til sitt lokale tingsted. Kongen hadde en del av sine nærmeste menn rundt i distriktene med spesielle ombudspplikter, og koblet slik sentralmakt og lokalforvaltning. Fra 1600-tallet ble tingene en administrativ enhet som var praktisk nyttig for mange sider av de sentrale myndighetenes virksomhet i tida framover; skattelegging og jordebøker. Økende befolkning gjorde at det ble behov for flere fjerdinger. Det nye næringslivet tar nå også av for alvor. Etablering av sagbruket må ha ført til at folk og virksomhet flyttet på seg, i tidligere relativt perifere områder i nord og øst ble det nå voldsom aktivitet. Ved

1600-tallets begynnelse hadde de gamle bygdingene også fått en ny rolle som den laveste ordinære rettsinstansen.

I 1388 ble Eiker lagt ut som **len**, eller del av et len. Lenet var en sammenstilling av områder med ulik tilknytning til eldre administrativ praksis. Lensvesenet forutsetter en suveren riksstyrer, med myndighet til å låne ut områder mot tjenester. Eiker lå fast under Akershus fram til 1603. Selvstendig Eiker len fra 1603 - en ny fase av Eikers administrative historie som varer fram til oppløsningen av lenssystemet og innføringen av amtsforvaltningen etter 1663.

Under senmiddelalder (1350-1500) kom svartedauen og mer enn halvparten av brukene på Eiker ble lagt ned som selvstendige enheter. Ødeleggningen var en følge av at folketallet sank og fortsatte å synke fram mot 1500-tallet. Den store manndauden ble fulgt av gjentatte pestepidemier som medførte at befolkningen ble redusert, kanskje til under halvparten. Med folketallsfallet fulgte store samfunnsendringer. Jordeierne opplevde langvarige krisetider da inntekter fra landskyld ble kraftig redusert. Sammenbruddet i det norske statsapparatet sees i større perspektiv som en følge av epidemiene. Men for den vanlige bonde ble det bedre tider. En må forstå ødeleggingsprosessen og de andre virkningene av folketallsfallet som en tilpassning til de nye forholdene. Endrete økonomiske vilkår førte med seg nye tider på mange felt. Bl.a. ble landbruket lagt om i retning av mer husdyrhold.

Viktigere er det at kontrakter viser at trelasthandel var startet opp på Eiker allerede på 1340-tallet. Andre kilder viser at omfanget må ha vært ganske stort, både nasjonalt og internasjonalt. Tømmereksport fra Norge til England, Nederland, Tyskland, Skåne og Jylland er kjent fra 1100-tallet. Det finnes ikke direkte belegg for Eikers deltakelse i internasjonal tømmerhandel i middelalderen, men de gode fløtningsmulighetene i Drammenselva og de store skogområdene gjør det meget sannsynlig. Treverk var nærmest enerådende som bygningsmateriale for hus, skip,



Bergverksdrift var i fokus på 1500-tallet. I pionertiden for Norsk bergverks-historie (fra 1528) var Eiker et sentralt område for den gryende interessen for bergverksdrift. Ingen store gruver ble funnet her, men virksomheten ved andre bergverk ble i flere hundre år en betydelig del av Eikers næringsliv, ikke minst kjøring av malm, ved, kull og forsyninger til og fra Kongsberg. [Agricola 1556 [1912]]

brygger og alle slags konstruksjoner. I middelalderlovgivningen legges det begrensninger på leilendingenes rett til tømmerhogst. Og naturen gjorde at skoger, bekker, elver og fløtning-smuligheter på Storelva ga bygda store fortrinn når det gjaldt å gjøre seg nytte av tømmeret. Mange dokumenter om hvordan retten til ferdsel for folk og fe skulle være, er tegn på at tømmerhandelen for alvor tok fart utover 1400-tallet.

På 1500-tallet kom nye mekaniske innretninger som skulle komme til å revolusjonere næringslivet; vannsagene. I 1528 var sagbrukene en del av dagliglivet på Eiker. Det var en tydelig etterspørsel etter trelast fra Eiker, bl.a. hadde slottet bruk for store mengder sagbord. Drammensvassdraget må ha vært det dominerende sagbruksområdet i Akershus len ved starten av 1500-tallet og Eiker må ha vært den ledende sagbruksbygda. Skatteinnkrevningen var i utgangspunktet lite systematisk, men den var fullt etablert i 1644. Minst ca 10% av gårdene på Eiker tok del i sagbruksnæringen. Sagene lå spredt utover hele Eiker. Rundt 1500 var det i hovedsak bøndene som forvaltet skogressursene. Den viktigste årsaken var at omkostningene var overkommelige, det eneste som måtte kjøpes var sagbladet. Eiker har en nasjonal betydning i moderniseringen da sagbrukene var selve drivkraften, aldri før eller siden har noen enkelt næringsvei betydd så mye for utviklingen av Norge som sagbruk og trelasthandelen. Sagbrukene skapte inntektsgrunnlag som på lengre sikt gjorde det mulig for vanlige folk å etterspørre andre industrielle manufakturvarer. Eiker er således et godt eksempel på hvor viktige naturressursene var for de store sprangene i utvikling.

Med reformasjonen og starten på foreningstida kan vi mot midten av 1500-tallet se spor av en gradvis modernisering og effektivisering av statsadministrasjonen; økende skatter og begynnende sentralstyring av økonomisk virksomhet. Stat, konge og adel var forent om sammenfallende interesser; kontroll over inntektsbringende virksomhet. Alliansen bidro til at bøndene begynte å miste kontrollen over den nye næringen sin. Tilgangen til viktige naturressurser var avgjørende forutsetning for makt. Mange

gårder skiftet eier over kort tid. Særfordelene som adelig hadde ble utnyttet til det fulle. Kronen var interessert i inntektsoverskudd fra næringslivet i Norge og ble før 1600 den største trelasthandleren i Norge. I siste halvdel av 1500-tallet kommer det en jevn strøm av restriksjoner og reguleringer fra sentralmyndighetene med formål å kontrollere sagbruksvirksomheten. Målet var å sørge for at kronen fikk sin del i form av skatter og toll. Kongelige sagbruk ble begunstiget og fra 1570 ble bønder pålagt pliktleveranser av tømmer til kongelige sager. Sageiere ble pålagt skatt for første gang i 1560. Virkningen av sagskattomlegging fra 1644 var sterkt konkurransevridende med overgang mot større sagbruksenheter utover mot 1680-tallet og innføring av handelsrestriksjoner.

1528, med gruverdrift i gruva Egersberg, innledet en hundreårsperiode med stor optimisme, og få resultater. Norsk bergverks-historie begynner omtrent her, og i denne pionertida blir Eiker etter hvert et sentralt område for den gryende interessen for bergverksdrift. Men trass i ganske store anlagte prosjekter ser det ut til at investerte verdier mange ganger overskred verdiene som ble tatt ut. Dette hundreåret var en periode med amatørmessig og famlende bergverksdrift samt sølvfeber. Bergverksdrift fortsatte å være en viktig næring på Eiker, men på en annen måte. Ingen store gruver ble funnet, men virksomheten ved andre bergverk ble i flere hundre år en betydelig del av Eikers næringsliv, ikke minst kjøring av malm, ved, kull og forsyninger til og fra Kongsberg. Det ble også oppdaget en jernforekomst på Hassel gård i Modum på 1640-tallet, og herav ble noen gruver på Eiker forsøkt åpnet. Smeltehytta ved Vestfossen var i drift i forbindelse med Hasselverket omkring 1651. Sølvfeberen rammet både konge og eventyrlystne gruveentreprenører. Interessen for bergverksdrift kom i klart adskilte bølger, mer knyttet til varierende holdninger til edle metaller i den dansk-norske sentraladministrasjonen enn til konkrete funn.

Elvekulturen: Det lille hamskifte i bondesamfunnet på Eiker (1616-1815)

Menneskene i Eiker oppfattet seg etter hvert som eikværing og dannet et historisk, mentalt og språklig fellesskap innenfor et geografisk område som primært ble avgrensa av prestegjeldsgrensene. På 1700-tallet var Eiker et lokalsamfunn med små tettsteder som Hokksund, Vestfossen og Skotselv. En rekke små elver førte fra den lave rekka av fjell og åser som omsluttet stedet inn mot "Stoer-Elven", Drammensvassdraget, som fra Hokksund av førte produktene i en kontinuerlig strøm sørover mot Drammen og brakte varer og personer fra fjerne himmelstrøk inn til Eiker. Eikerfolket var på mange måter et elfevolk. I siste halvdel av 1700-tallet ble Norge trukket inn i en omfattende handel. Trelast var noe Eiker kunne tilby i stort omfang fra de 45 sagbruka. Det var mange bånd og muligheter, men også konflikter som knyttet Eiker til Drammen, borgerskapet der eide de fleste sagene. Næringslivet resulterte alt på 1700-tallet i en gryende form for arbeiderklasse lenge før industrialiseringen tok fart fra midten av 1800-tallet. I tillegg til mulighetene elvene gav var prestegjeldet godt forsynt med skog og andre nyttige råvarer, som riktignok led under en altfor hard utnyttning. Et så variert næringsliv gav også store muligheter til å livnære seg av transport. Transportbehovet var stort på Eiker, og det var stadig behov for hester. Her fantes et lokalsamfunn som kan ha kombinert et solid innslag av jordbruk med håndverk, transport, verksarbeid og arbeid tilknyttet skogbruk, sagbruk og trelasthandel.

Den sosiale lagdelingen førte til at **fattigdomsproblemet** var nærværende. Først og fremst var fattigdom et problem for næringslivet, de rekte om. Etter hvert ble problemet knyttet til en innsats for å skaffe folk arbeid. Det kan ha vært en sammenheng mellom befolkningsstrukturen med stor arbeiderbefolkning og hvordan fattigstellet utviklet seg på Eiker.

Etter sagbruksreguleringene på midten av 1600-tallet og den endelige i 1688 ble det et mer tilspissa forhold mellom bønder og borgere. Selv om bøndene var skyld ut som eiere av eksportsager og mellommenn var ikke bjelkehandelen regulert på samme måte her som i andre deler av landet, bjelkesalg ble innbringende. Både borgerne og myndighetene strevde for å få kontroll med denne handelen. En skogordinans i 1683 forbød all bjelkehogst flere steder, skogene skulle kun forsyne kvantumssagene med tømmer. Men i Modum, Eiker og på begge sider av Drammensfjorden var det ennå fri hogst. Her kunne en selge bjelker og andre former for smålast med god fortjeneste. På begynnelsen av 1700-tallet strammet grepet seg rundt bjelkeeksporten. I 1726 ble det innført strengere målebestemmelser. Ved lov i 1728 ble det forbudt å hogge bjelker ovenfor Kverk-hengslet. Forbudet rammet skogeierne i et vidt omland. Likevel ble bare deler av Eiker berørt.

I 1711 søkte Eiker om å bli lagt inn under cirkumferencen til sølvverket i Kongsberg. Dette gav rett til flere typer ytelser. Gjennom sagbruksdrifta og trelasthandelen hadde Eiker lenge opplevd en form for modernisering av økonomien. Men søknaden var likevel begynnelsen til en prosess som i økende grad kom til å integrere jordbruksøkonomi i førindustriell virksomhet og skape en bred bondeøkonomi. Bøndene satset på havreproduksjon og stort hestehold, best forent med økende krav til deltakelse i leveranser av kull, ved og tømmer og kjørsel. Til dels langsiktige kontrakter medførte at de mest aktive måtte planlegge forretningsmessig ut over gårdens årssyklus. Samtidig økte jordbruksproduksjonen betraktelig i løpet av 1700-tallet. Bl.a. ved hjelp av et voksende husmannsvesen ble det skapt mekanismer som bidro til et fruktbart samspill mellom jordbruk og industriell virksomhet.

I siste halvdel av 1700-tallet fikk Eiker en bred industriell virksomhet. Rent bedriftsøkonomisk gikk ikke alt like godt. Staten beskyttet mye av næringslivet, men det er uklart hvor stor betydning dette hadde. For eikværingene ser det imidlertid ut til at konsekvensene var positive. System av delvis overlappende cirkumferencer med pliktytelser ga rom for en slags forhandlingsøkonomi med pressede priser. Privat risikovillig kapital opprettholdt nasjonale målsettinger i industrien og overrislet lokalsamfunnet. Eiker trakk til seg både kapital og utenlandske fagarbeidere. En stor arbeiderbefolkning kom til å sette sitt preg på Eiker, og det kom tidlige former for streikebevegelser. Industriell ekspansjon dro også med seg økt satsing på skoleverket. Eiker ble et **tidlig-moderne lokalsamfunn**.

Eiker var et elveland med et elfevolk, vannet var den sentrale drivkraft for verket som for så mye av Eikers næringsliv. Dammer var med å regulere vannføringa. Hassel jernverk var en dominerende institusjon i Eikers landskap. Glass og jern ble sentrale elementer i næringslivet. Men det fantes mye mer som kunne skape ringvirkninger, bl.a. teglverk, spikerfabrikk og sølvgruver. Industriell virksomhet knyttet til metaller dekket bare en del av Eikers næringsliv. Sagbruksdrifta var betydelig. Og i tillegg fantes et nett av kverner eller møllebruk som dekket et behov ut over Eikers eget område. Krogstadelva ble et tidlig sentrum for mølleindustrien på Eiker, her var god vanntilførsel fra mange tjern som egnet seg for damanlegg og kort avstand til det voksende bysamfunnet ved Bragerne. Eiker kom seg godt gjennom konjunktursvingningene på 1700-tallet. Ved utgangen av århundret kom det til endringer. Eiker lå vel til rette for industriell virksomhet og hadde alt en lang tradisjon innen ikke-agrar næring. Driften ble endret i løpet av 1700-tallet og antall sager økte. Ulike forhold gjorde at trelastnæringen gikk enda lysere tider i møte helt mot slutten av århundret og et stykke inn i det neste. I 1795 ble kvantumbestemmelsene opphevd. Trelastnæringen kunne dra full nytte av de nye konjunktorene som fulgte med konfliktene i Europa. Fremdeles hadde de privilegerte sagene enerett på eksport, men nå kunne en skjære så mye en ville og man unngikk også regler om å fordele skuren. Opphevelsen av bestemmelsene virket ansporende på investeringsgraden, og for bøndene ble restriksjonene på bjelkehogst tatt bort. Men trelasthandlerne forsøkte å kjøpe opp skogeierdommer. Det var i skogsektoren av bøndene først organiserte seg på formelt og moderne vis for å sette minimumspriser på tømmer. Motsatt fremmet utviklingen organisasjoner på kjøpersiden. Fra 1778 finnes spor etter en forening for bjelkehandlerne. Fra 1807 ble det imidlertid slutt på høykonjunktorene. Da inntrådte naturkatastrofer, sykdommer, Napoleonskrig og unionsoppløsning. Hendelsene førte til en giv for fattiggleien og utvikling av en beredskap mot slike kriser.



Drammenselva, eller Storelva, var livsnerve i samfunnet og arena for et yrende folkeliv. Bildet gir et innblikk i arbeidet til tømmerfløterne, her ved Kverk-hengslet ved Skotselv i Øvre Eiker. (Nedre Eiker kommune)

Elvekulturen: Tradisjonsbundet og dynamisk (1815- ca. 1885)

Etter 1815 vokste befolkningen svært raskt og skapte store utfordringer. Jordbruk og industri måtte absorbere et økende folketall. Særlig i perioden mellom 1870 og 1920 inntraff et avgjørende brudd der mer spesialisert produksjon, investeringer i nye maskiner og økende avhengighet av lønnet arbeidskraft tvang bøndene til å planlegge hva som lønte seg på lengre sikt. Men Eiker-samfunnet hadde ikke på noen måte stått stille før 1850-tallet. Med røtter i et bredt næringsliv hadde folkene opplevd en endring i mentalitet og skaffet seg kulturell kapital. Den ble investert i omlegginger i jordbruket på starten av 1800-tallet og ga et viktig bidrag til en kontinuerlig industriell evolusjon. De var alt forrolige med at tid var penger da jernbane og slåmaskiner gjorde sitt inntog.

Nedre Eiker ble eget sognekall i 1879 og Eiker ble i 1885 delt i Øvre- og Nedre Eiker. Med formannskapslovene i 1873 fikk det kommunale selvstyret i Norge sin grunnlov. Særlig fra 1860-åra ble kommunene stadig viktigere instrumenter for å bygge ut kollaktive tiltak i lokalsamfunnet.

Årsaker til **folkeveksten** etter 1815 var et markert fall i dødeligheten. Alt i alt ble det flere som måtte leve av den samme jorda. Befolkningsekspløsjonen bidro til å sprengne rammene for den tradisjonelle jordbruksøkonomien på Eiker i en enda mer avgjørende grad enn endringsprosessene på 1700-tallet. Dette førte etter hvert til en produktivitetsøkning i jordbruket. Men stadig flere fant seg et levebrød utenom jordbruket. Dette foregikk gjennom gårdsdeling og rydding av husmannsplasser, industri og økt sysselsetting innen skogbruk og tømmerfløting, økt et-

terspørsel av håndverksprodukter og etter hvert også en vekst i de tjenesteytende næringene. Etter 50 år med sammenhengende vekst begynte innbyggertallet så smått å gå tilbake. Dette skyldes i stor grad at utvandring og utflytting tok til og skjøt fart. Tallet på husmenn gikk kraftig ned og antall gårdbrukere gikk sterkt tilbake. **Nedgangen i jordbrukssysselsettingen** på den tiden må også sees i sammenheng med **mekanisering og nye driftsformer**.

Sentralt er jernbanen som representerte ett nytt stort gjennombrudd for jordbruket. Den kunne stimulere salg og produksjon av kjøtt, smør og melk før konserveringskunsten og kjølelagrenes tid. Produktene kunne lettere bringes til byen og selges før de ble dårlige. Jernbanen må også ha stimulert mekaniseringen av jordbruket. Det første meieriet kom i 1871. Andre tiltak som fikk betydning for jordbruket var landbruksskole, dyrlege og dyrskue.

Eikværingene var alt før 1835 godt i gang med etablering av kunsteng. Rundt 1845 var dette et vanlig fenomen og ble et avgjørende framskritt i jordbruket. Bruk av kunsteng og slåmaskiner er anvendt som et avgjørende skille i å tidfeste det såkalte "hamskiftet". Kunstenga åpnet for større husdyrhold og overskudd av melkeprodukter, som igjen stimulerte salg jordbruket. Derneft ga den mulighet for investeringer. Kunstenga la grunnlaget for bruk av slåmaskin, som igjen ga rom for mer bruk av grasfrø, som måtte kjøpes og slik stimulerte sirkulasjon av penger. På samme måten som profilen innen åkerbruket endret seg, var det bevegelse i husdyrholdet. Antall hester gikk tilbake, mens kuer økte. Alt i alt var ikke Eiker spesiell som jordbruksbygd ut fra avling og husdyr, men bygda var nok mer spesiell på grunn av de mange mulighetene bøndene hadde til å satse i ulike retninger. Mer høy og poteter var nye tegn på et allerede langt på vei markeditilpasset jordbruk. Kyrøkingen var hovedsakelig et industrielt fenomen.



Med celluloseindustriens gjennombrudd på 1880-90-tallet tok Eiker for alvor skrittet fra jordbruksbygd til industrisamfunn. Mjøndalen Cellulosefabrik. (Nedre Eiker kommune)

Gjennom endringene i jordbruket kunne, og måtte, en frigi arbeidskraft til virksomhet som ble mer avhengig av nye kommunikasjoner. Det ble bygd bru ved Hokksund 1853-54. Senere ble veien til Kongsberg utbedret og lagt om. Bøndene fra Eiker måtte ellers bære en stor arbeidsmengde ved veiarbeider og vedlikehold.

Industrien på Eiker utviklet seg gjennom hele 1800-tallet. En del av veksten kom innenfra, fra bygda selv, det ble utviklet en industriell tradisjon. Men viktigere var det at Eiker ble et oppland for et miljø med base i Drammen som trodde på industrien og som hadde evne til å knytte internasjonal ekspertise og teknologi sammen med lokale tradisjoner. **Med røtter i en lokal industriell tradisjon tok Eiker og områdene rundt Drammensvassdraget en framskutt plass i et industrielt gjennombrudd i Norge mot slutten av 1800-tallet.**

Mot slutten av 1830-åra var Drammens næringsliv på vei opp igjen. Faktorer som bidro til dette var Krimkrigen, slutt på engelske navigasjonsakten, redusert trelasttoll, telegraflinje, kredittinstitusjoner, sparebanken, børs og kredittkasse. Skogen ble hardt beskattet og trelasteksporten økte. Spekteret av artikler ble utvidet. Etter hvert fikk imidlertid flere og flere av sagene problemer med å bære transportomkostningene. I 1854 ble sagbruksprivilegiene i prinsippet avskaffet, og all sagskuren ble gitt fri i 1860. Nå kom også et nytt element inn - vannet vek plassen for dampen – industrialiseringens første akt, vannsaga, ble utkonkurrert.

Men elva var fortsatt like viktig. Store tømmermengder og flom ble to utfordringer til den gamle elvekulturen. Samtidig økte ferdsele. Trafikkproblemer på elvene var allerede et gammelt fenomen. Med dampbåten økte trafikken, og fløting og dampbåttrafikk måtte forenes. Det samme måtte jernbane og bruer, alle aktiviteter med ulike interesser.

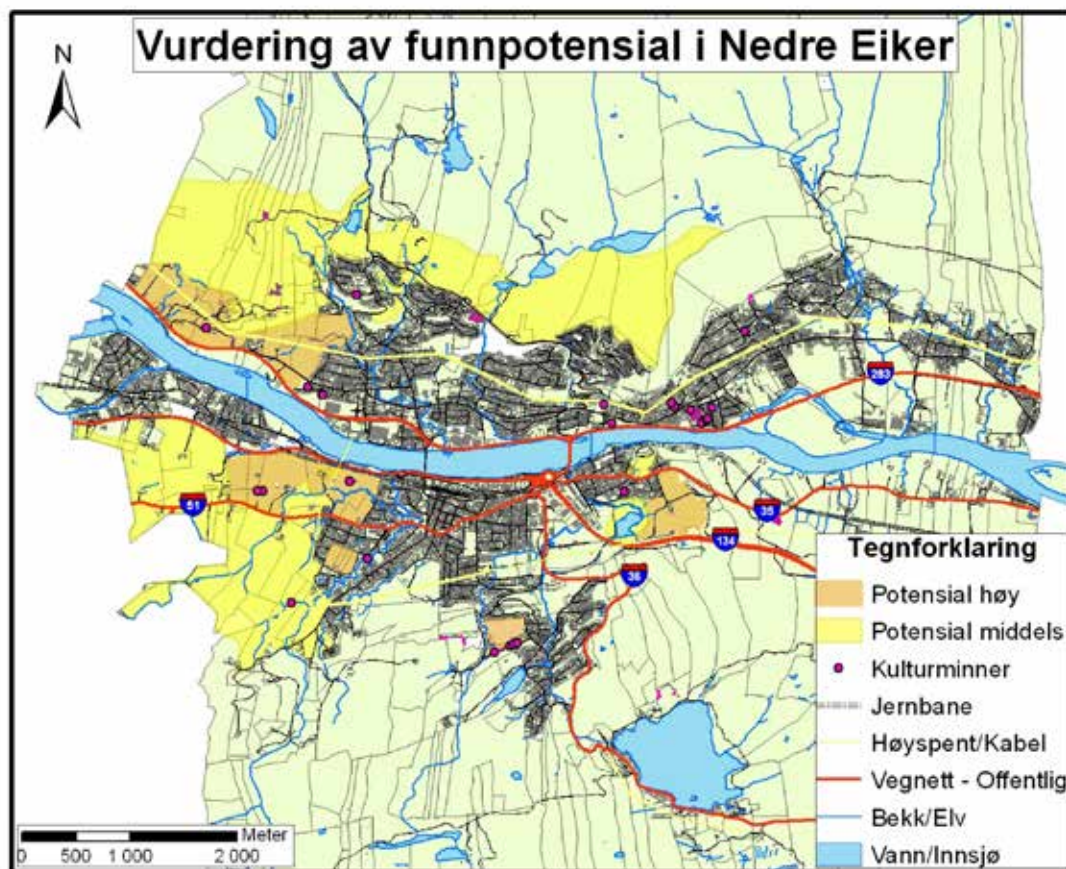
Som en følge av utviklingen stanset vannsagene opp, og rundt 1880 var de borte. Vannsagenes skjebne vitner om en gammel elvekultur på vikende front, men livet på elva ble opprettholdt. Produkter fra skogen og råstoff fikk økt betydning. Og til vannkrafta var det over tid allerede bygd opp et industrielt miljø på Eiker.

Et eksempel på et lokalt miljø med sans for forretningsdrift som utnyttet de lokale mulighetene var Eikers mange teglverk. Et annet og kanskje viktigere eksempel var produksjon av ulike former for stoffer og tekstiler. I 1818 kom produksjonen ved Solberg Spinderi i gang. Spinneriet bidro til å skape en lokal tradisjon med lokale fagfolk. Solberg Spinderi representerer også kanskje mer enn noen annen bedrift på Eiker, kontinuitet gjennom omskiftende tider. Fabrikken utvidet stadig. Solberg var imidlertid ikke alene om tekstilproduksjonen. Etter hvert fremsto et helt spesielt lokalt industrielt miljø på Eiker, i Krogstadelva. Det hadde minst 50 % av arbeiderne i Nedre Eiker og noe under 15% av arbeidsstyrken på Eiker generelt. Mølleindustrien var også viktig i Nedre Eiker og mye av det industrielle miljøet var knyttet til Krogstad spikerfabrikk.

1870-åra ble en viktig fase i utbyggingen av tremasseindustrien. Parallelt foregikk en omfattende etablering av papirindustri, som vokste fram mot 1900-tallet. Mekanisering av papirproduksjon omfattet to innovasjoner: Vannturbin og mekanisk tremasse. 12% av distriktets industriarbeidere var ansatt i denne virksomheten i 1879. Hele 42% var knyttet til sagbruksnæringen. Årene mellom 1881 og 1889 er kalt "det definitive gjennombrudd" i industrialiseringen. Eksisterende anlegg ble utvidet og det kom flere nyetableringer. Den nye industrien nådde Nedre Eiker for fullt med Krogstad Cellulosefabrikk i 1893 og Mjøndalen Cellulosefabrikk i 1894. I 1890 hadde næringen like mange sysselsatte som sagbruksnæringen.

Eiker har vist seg som en ekspansjonsdyktig elvekultur som utviklet seg med stor kraft. Først da vannet ikke lenger var den sentrale ressursen bukket elvekulturen under.

4.2 Status: Kulturminner i Nedre Eiker kommune



4.2.1 Automatisk fredete kulturminner

Automatisk fredete kulturminner er behandlet i fagrapport 1 (Lorentzen 2011). Hensikten med arbeidet var å få bedre oversikt over kulturminnebestanden, få sikrere data om de faste kulturminnene og trekke frem og sikre særlig verdifulle kulturmiljøer. Følgende presentasjon av registreringer og vurderinger med forslag til verdifulle kulturmiljøer i Nedre Eiker er hentet fra denne rapporten.

Ved prosjektets oppstart var det kjent et ganske begrenset antall **lokaliteter**, som består av ett eller flere enkeltstående kulturminner, fra forhistorisk tid og middelalder (før 1537). Det var registrert 38 kulturminnelokaliteter i Askeladden, hvorav 37 arkeologiske. Ved rapportens ferdigstilling i 2011 var det registrert 59 kulturminnelokaliteter, hvorav 49 arkeologiske. Det er i alt 11 automatisk fredet. Ved arbeidets start var det totale antallet **enkeltminner** i Nedre Eiker 64, hvorav 63 arkeologiske. Ved rapportens ferdigstilling hadde antallet steget til 143, derav 127 arkeologiske. 73 enkeltminner er nyregistrerte, av disse 42 arkeologiske.

Det er viktig å poengtere at selv om et kulturminne ikke er registrert i Askeladden betyr ikke det at kulturminnet ikke er fredet. Det kan finnes kjente kulturminner som foreløpig ikke er lagt inn, eller kulturminner som hittil har vært ukjent for kulturminnemyndighetene.

Nedre Eikers kulturminner viser en stor aldersspredning. En stor andel lar seg ikke aldersbestemme eksakt uten nærmere

undersøkelse. Geografisk er de fleste kulturminner i kommunen sentralt lokalisert, i dalsidene ved Drammenselva. Dette har i stor grad en kulturhistorisk forklaring med tanke på f.eks. gode jordbruksområder, men er også et resultat av registreringsgrad. Alle løsfunnene som har blitt funnet ved husbygging viser tydelig at fortidens mennesker i stor grad har bodd der hvor dagens befolkning bor. Det er stor grunn til å tro at tidlig utbygging har ødelagt mange spor etter fortidig bosetning.

Steinalder (9500 – 1800 f.Kr.) og bronsealder (1800 – 500 f.Kr.)

Det er ikke registrert faste kulturminner fra steinalder eller bronsealder i Nedre Eiker. Løsfunn av steinøkser viser dog at deler av kommunen har vært bosatt i disse tidsperiodene. Man kan se en økning av løsfunn utover yngre steinalder. Gjenstandene fra steinalder er lett gjenkjennbare redskaper, i hovedsak økser. Mange av øksene er typer som blir satt i sammenheng med tidlig jordbruk.

Det er ikke funnet noen rene bronsealderfunn i Nedre Eiker, men noen av skafthulløksene er av typer som strekker seg inn i bronsealderen.

Jernalder (500 f.Kr. – 1030 e.Kr.)

Fra jernalder i Nedre Eiker finnes faste kulturminner i form av gravhauger. Ettersom gravhaugene ikke har vært gjenstand for arkeologiske utgravninger er det vanskelig å si noe nærmere om datering. Det finnes imidlertid gjenstander som trolig har vært

gravgods. Fra området til Krogstad cellulosefabrikk har det blitt innlevert sverd og øks, samt en del ubestemmelige jerngjenstander og en liten flintbit. Gjenstandene ble funnet sammen med beinrester og aske, og er datert til vikingtid. Fra jernalderen er det registrert en rekke løsfunn i kommunen.

Middelalder (1030 – 1536 e. Kr.)

Fra middelalderen finnes det en rekke skriftlige kilder som beskriver forholdene i Nedre Eiker. Det finnes også en rekke funn som kan knyttes til perioden. Bl.a. et vektlodd fra Krogstadelva, utformet som en øks med en drage på ryggen. Slike figurer antas av mange å være fra 1300-tallet, men dateringen kan trolig strekke seg over en lengre periode.

Enkelte av dyrkningsflatene i kommunen har blitt undersøkt og kan aldersbestemmes. Ved Åsen gård, Ytterkollen, Åserud og ved fylkesvei 283 mellom Krokstad senter og Lerberg-krysset ble det funnet eldre dyrkingslag ved maskinell sjakting. Dateringene er fra romersk jernalder og fram til middelalder.

Mange spor gir ikke tydelige tegn på overflaten, og kan ikke enkelt observeres kun ved visuell inspeksjon av dagens åkerareal. Skriftlige kilder om gårder omtalt i dokumenter fra middelalderen, og gårder med navn som tyder på jernalderbosetning, gir et godt utgangspunkt for mer omfattende undersøkelse av områder. Spor bevart under dagens matjordslag kan være fra hus som er slettet fra overflaten, men som viser rester av stolpebårne hus, ildsteder, veggens plassering og rester av kokegroper. Til faste bosetninger tilhører også de gamle dyrkningsflatene. Blant utvalgte områder for bevaring, og som viser til bosetningshistorien gjennom bl.a. bevarte dyrkingsspor, er det primært valgt blant kulturminner med synlige spor (jf. kap. 5.1.1).

Nedre Eikers landskapsform er en U-formet dal, sterkt preget av siste istids brede slamavsettende elv og med partier av gjenlagt morenemasse. Landskapsrommet, som utgjør kommunen, består hovedsakelig av skogkledde åser på hver side av Drammenselva, med en økende boligbebyggelse i begge skrånningene, og jordbruksgårder og sentrumsbebyggelse på flatene. Det historiske landskapsrommet hadde noe av den samme utnyttelseskarakteren, der gårdsnavnene vitner om bosetning over lang tid på de fruktbare elvebankene, mens mer marginal utnyttelse har funnet sted oppover i skrånningene og innover i skogene med bl.a. trekullfremstilling og fangst. Bosetningsspor etter eldre gårder i form av stolpehull, kokegroper, gravminner og dyrkingslag, forekommer på de lavereliggende delene av kommunens areal. Imidlertid viser også eldre dyrkningsflater med steingjerder, husgrunner og rydningsrøyser at det kan ha vært husmannsplasser, setring og mer marginalt drevet jordbruk på terrasser og platåer inn i det som i dag er skogsområder. Ved å vektlegge et utvalg av kommunens eldre kulturminner vil også Nedre Eikers beboere kunne få ta del i den mangfoldige kulturarven og se sammenhenger fra de eldste spor til dagens bruk.

Potensial for funn av førreformatoriske kulturminner

Gjennom tolkning av landskap og kjente kulturhistoriske data er det mulig å gjøre forsiktede vurderinger av sannsynligheten for å finne kulturminner i et område. I den arkeologiske rapporten ble det utarbeidet et slikt prognosekart (Lorentzen 2011). Følgende kriterier ble lagt til grunn:

- **Bevaringsgrad:**
Områder sannsynlig med bevarte kulturminner.
- **Undersøkellesgrad:**
Områder tidligere undersøkt av kulturvernmyndighetene og kvaliteten på undersøkelsene.

- **Nærhet til kjente kulturminner:**
Kjente kulturminneområder, og i hvilken grad kan disse indikere at det finnes flere.
- **Løsfunn:**
Områder for løsfunn, og i hvilken grad disse indikerer kulturminner under markoverflaten.
- **Landskap og lokal topografi:**
Områder med gunstig beliggenhet i forhold til naturgitte betingelser.

Ved høyt potensial er det gjort funn av gjenstander eller faste kulturminner i nærområdet, og det regnes som sannsynlig at det vil være flere kulturminner. Relasjoner til høydedrag, sørvendte hellinger, tykk morenejord eller tidligere strandlinjer gir også grunnlag for å hevde at området har et vist potensial. En lav prognosevurdering skyldes i første rekke at området er sterkt utbygd, eller at det allerede er undersøkt av kulturvernmyndighetene.

Ettersom det kun er nede i elvedalen at det har blitt foretatt registreringer, eller fremkommet kulturminner i forbindelse med utbygging, er det ikke grunnlag for å uttale seg om potensial i de mindre utbygde områdene av kommunen. Det kan finnes kulturminner også i disse områdene. Potensialet for steinalder knytter seg i stor grad til havnivå. Ettersom det ikke er funnet noen boplasser fra steinalder i kommunen, er det vanskelig å sette opp en funnprognose basert på nærhet til kjente lokaliteter. Oversikt over løsfunn fra perioden kan benytte som en pekepinn, men de innleverte funnene er ikke nødvendigvis representative for perioden sett under ett. Det er altså vanskelig å lage en funnprognose i de områdene av kommunen som ikke er utbygd. Det er tidligere ikke gjort arkeologiske registreringer eller undersøkelser i utmarksdelene av Nedre Eiker. Dette fører til at man ikke kan benytte de nevnte kriteriene for å si noe om sannsynligheten for arkeologisk funn.

4.2.2 Nyere tids kulturminner

Registreringsmaterialet i rapport 2 omfatter 636 objekter og gir statistiske opplysninger om nyere tids kulturminner i Nedre Eiker (KEY arkitekter/Sellæg 2012). I tillegg er 192 SEFRAK-objekter som er revet kontrollert, slik at totalt 828 bygninger og andre lokaliteter er oppsøkt.

Ser man på de registrerte 636 objekter fordelt på alder er det bare 13 som antas oppført på 1700-tallet eller tidligere. Flere bygninger omtales som 1600-tallsbygninger, men uten at dette er dokumentert. Sannsynligvis er de fleste reist på 1700-tallet eller senere. De 13 bygningene er: Søndre Horgen (bolig); Ulverud (deler av bolig); Søndre Eknes (låve); Lysåker (bolig); Lille Vinnes (49/3) (bolig); Lille Vinnes (49/1) (bolig); Solberg, Gamle Riksvei 152A (bolig); Åsen (Løkka) (bolig oppført 1798), Fallaksøy (bolig); Nordre Viken (bolig oppført ca. 1790); Engen (bolig oppført 1799); Steinsmyren (bolig) samt Tangen (bolig). Det finnes 360 byggverk fra 1800-tallet og 262 fra perioden 1900-1949.

For omtrent halvparten av bygningene har det vært mulig å kategorisere husene ut fra tradisjonelle stilbegreper. Ikke uventet er sveitserstilen dominerende, både fordi stilen var populær over et meget langt tidsrom (ca. 1850-1930), og fordi bygda og landbruket i denne perioden opplevde en sterk vekst. Derimot ser vi at urbane og ganske kortvarige stildealer som dragestil og rendyrket jugend har bare noen få representanter.

Objektens betydning som kulturminner ble her vurdert ut fra ni forskjellige vernekriterier (se tabell side 27).

**Vurderingsnivåene som ble benyttet er:
Svært høy verdi, Høy verdi, Middels verdi
og Lav eller ingen verdi.**

Kunstnerisk eller arkitektonisk utførelse

Objekter med spesielt høy arkitektonisk, kunstnerisk eller håndverksmessig kvalitet.

Identitet og/eller symbolverdi

Objekter som vekker minner og representerer referanser for større grupper av mennesker, eller de markerer tilhørighet til et område.

Historisk og/eller pedagogisk betydning

Hus og steder som er knyttet til spesielle begivenheter eller personer, eller har en plass i den lokale historiefortellingen

Miljøverdi eller strøksverdi:

Når objekter ligger i sammenheng med andre verneobjekter, har oppsluttende betydning og setter andre kulturminner inn i en riktig sammenheng.

Representativitet

Hus som er representative med hensyn til type/utførelse/bruk, eller på grunn av lokal egenart. De representerer vanligvis en historisk hustype som er eller har vært vanlig på stedet. Her brukes tre vurderingsnivåer; Høy, Middels og Lav. Ved vurdering av representativitet vurderes helhet og hovedform slik bygget fremstår i dag, sammenlignet med hvordan hustypen opprinnelig så ut. Det legges vekt på hovedform, og i mindre grad detaljer.

Autentisitet

Objekter som har beholdt opprinnelige eller tidlige bygningsdeler og detaljer. Kriteriet kan avgjøre valg mellom objekter av samme type, og får økende betydning med høyere alder på objektet. Kravet til autentisiteten er størst for yngre objekter og noe lavere for objekter med høy alder.

Sjeldenhet

Sjeldent når det gjelder type, utførelse eller bruk. Begrepet dekker to områder; objekter som i dag er sjeldne, men som har vært utbredte, og objekter som var sjeldne på det tidspunkt de ble oppført.

Tilstand

Den tekniske tilstanden gjør at noen objekter er mer egnet for vern enn andre tilsvarende objekter. Kriteriet brukes først og fremst for å skille mellom kulturminner av samme type og verdi, men hvor den tekniske tilstanden kan være forskjellig. Her brukes tre vurderingsnivåer; Høy, Middels og Lav.

Alder

Verdien øker med alderen. Objekter som er satt sammen av flere byggetrinn føres opp med alder på det eldste byggetrinn.

Flyttede objekter som ikke er særlig endret får opprinnelig alder. Når et flyttet objekt som er betydelig ombygd ved gjenreisning, eller det opprinnelige bygget bare utgjør en liten del av dagens hus, dateres det til gjenreisnings- eller fornyelsestidspunktet.

Delvurderingen av kriteriene over gir et inntrykk av hva som vektlegges i den totale vurderingen av objektet.

Totalinntrykket sammenfattes i en samlet faglig vurdering. Kriteriene vektlegges forskjellig, men delvurderingene er nyttige for å sikre at alle forhold ved objektet er vurdert.

Vernestatus

Kulturminneregistreringen er lagt til grunn for forslag til vernestatus. Mens verneverdien settes etter en samlet faglig vurdering, vil vernestatus kunne avvike og være avhengig av andre forhold som må tas med i vurderingen. I prinsippet brukes følgende verdinivåer:

Faglig vurdering:

S
S
H
M

Vernestatus:

F = Fredet etter Lov om kulturminner
A = Svært høy verneverdi
B = Høy verneverdi
C = Middels verneverdi

F – Fredet

Dette er nasjonalt viktige kulturminner fredet i henhold til Lov av 9. juni 1978 om kulturminner. Etter kulturminneloven kan spesielt verdifulle kulturminner fredes, dette angår i første rekke de av nasjonal betydning. Det er ingen fredete bygninger i Nedre Eiker kommune.

A – Svært høy verneverdi

Dette er "umistelige" kulturminner, objekter som er svært viktige i et lokalt og regionalt perspektiv. Gruppen omfatter de viktigste kulturminnene, bygg og anlegg som er "udiskutable" verneobjekter og som dokumenterer kommunens eller nærområdets historiske identitet og utvikling.

B – Høy verneverdi

Kulturminner som er viktige for lokal identitet, og som har en egenverdi uavhengig av plassering og miljø. Dette er kulturminner som viktige for å bevare et representativt utvalg av lokale kulturminner.

C – Middels verneverdi

Kulturminner som hver for seg ikke er spesielt interessante eller verdifulle, men som kan være viktige for å bevare helheten i et verneverdig miljø. Disse kulturminnene er i mange tilfeller endret ved ombygging, påbygging og tilbygging. Gruppen omfatter også bygninger som er tilbakeført til et tidligere utseende, men hvor fasadene er totalt fornyet. Videre omfattes også enkelte objekter med høy alder, og hvor laftekjernen(e) eller deler av det opprinnelige bygget kan være intakt bak nyere kledninger.

Bygninger med høy alder kan være ombygd en rekke ganger, og de bygningsmessige kvalitetene er ikke lett synlige, men bak fornyede fasader kan avdekkes kulturverdier av stor interesse.



Del III: Planforslag

Planforslaget består av beskrivelse (verneliste), bestemmelser/retningslinjer til verneliste og temakart (vedlagt).

Vedlagt planen finnes en liste over automatisk fredete kulturminner. Disse kulturminnene er sikret gjennom særlov. Denne listen oppdateres ved rullering av planen.

5.1 Verneliste

Vernelisten omfatter kulturminner som ikke allerede er sikret et vern. Det gjelder alle nyere tids kulturminner, kulturmiljøer og enkeltbygg. Jf. vernestatus presentert i kap. 4.2.2 er alle kulturminner og kulturmiljøer med svært høy og høy vernestatus med på vernelisten. På vernelisten finnes også verdifulle arkeologiske kulturmiljøer hvor avgrensningen omfatter større områder enn den automatiske fredningen.

MERKNAD: Et nyere tids kulturmiljø, nr. 11. Strandveien, har middels verdi, men er likevel inkludert på vernelisten pga. sin store utsagnskraft om den første urbane bebyggelse og utvikling av Mjøndalen.

Følgende forbehold gjelder for nyere tids kulturminner:

- 1:** Lista er utarbeidet på bakgrunn av SEFRAK-registeret som i hovedsak omfatter bygningerbygd før 1900. Bygninger bygd perioden 1900-1940 er også verdivurdert i kommunedelplanen. Bygninger yngre enn 1940 er ikke verdivurdert i planarbeidet, og kan dermed få høy eller svært høy verneverdi uten å være oppført på verneliste.
- 2:** Bygninger vurdert til å ha middels verneverdi er ikke oppført på denne lista. Mange av disse vil også bli anbefalt bevart og istandsatt etter antikvariske retningslinjer (se *MERKNAD* under kap. 5.2).
- 3:** Det finnes en rekke kulturminner som ikke er bygninger (f.eks. demninger, tufter og veier) som også kan ha verneverdi og bør bevares. Mange av disse er ivaretatt i rapport 3 og rulleres inn i planen.

5.1.1 Prioriterte kulturmiljøer

Automatisk fredete kulturminner

Automatisk fredete kulturminner og kulturmiljøer og vedtaksfredete kulturminner er sikret bevaring iht. Lov om kulturminner (LOV 1978 nr. 50 Lov om kulturminne). De miljøer som presenteres her har avgrensninger som går ut over selve lokalitetene, er ikke sikret jf. kulturminneloven, og må derfor inkluderes på vernelisten.

Kulturminneforvaltningen har de siste tiårene gått fra å fokusere på enkeltstående objekter, til i større grad å orientere seg mot større helheter, å bevare hele kulturmiljøer. Vektleggingen av vernekriterier endres over tid, og avhenger av sammenhengen de ses i. Et felles verdsett er likevel viktig for å kunne gjøre verdivurderingene etterprøvbare og forståelige. Å vekte et område som et kulturmiljø i planen vil styrke forholdet mellom faste, automatisk fredete kulturminner og deres landskap. Dette er viktig for å kunne se, oppleve og forstå det historiske landskapet som disse kulturminnene en gang var en del av.

Konkrete kriterier, som er anvendt i arbeidet med å velge ut verdifulle kulturmiljøer, er følgende (Lorentzen 2011):

- **Alder:** Verdien stiger med høy alder, ev. høy alder innenfor en type kulturminne eller et geografisk område.
- **Historisk kildeverdi:** Kilde til kunnskap om fortiden.
- **Autensitet/homogenitet:** Grad av opprinnelighet fra en definert periode, eller egenart i type kulturminner.
- **Variasjon:** Variasjon i tid og typer kulturminner.
- **Sjeldenhet:** Alltid vært sjeldent, eller har vært vanlig og nå blitt sjeldent.
- **Representativitet:** Et representativt utvalg av det typiske for en tid/type/mangfold eller geografisk område.
- **Miljøverdi:** Klare sammenhenger og helheter mellom kulturmiljøets ulike bestanddeler.
- **Identitetsverdi:** Identitetsskapende element i omgivelsene.
- **Symbolverdi:** Symbol på eller for et lokalmiljø/en viktig hendelse osv.
- **Formidlingsverdi:** Evne til å illustrere fortiden spesielt tydelig
- **Eстетisk verdi:** Vakkert i seg selv og/eller i sammenheng med omgivelsene.
- **Fysisk tilstand:** Grad av bevaring.

Alle kulturminner fra før 1537 er automatisk fredet, og har nasjonal verdi på bakgrunn av sin høye alder og historiske kildeverdi. En vurdering av verdi er likevel viktig for fremtidig planarbeid f.eks. ved eventuelle søknader om dispensasjon og danner dessuten en forutsetning for å prioritere lokaliteter for skjøtsel

og tilrettelegging. Både kulturminner og kulturmiljøer er derfor vurdert uavhengig av juridisk status. Deres fattbarhet står sentralt i verdivurderingen. Fattbarhet er tradisjonelt knyttet til hvor godt et kulturminne er markert i landskapet, og hvor synlig og forståelig det er for tilskueren. Innenfor arkeologisk landskapsanalyse snakker man om kulturmiljø som landskapsrom hvor avgrensningen er avhengig av observatøren, hans ståsted og perspektiver. For å forstå kulturminnene må man se på hvordan de har forholdt seg til hverandre; utsynet fra kulturminnet og forholdet til landskapet og nærliggende landskapsrom. Gravminner har f.eks. ofte blitt plassert på grensen mellom ulike landskapsrom, og på steder hvor innsynet er bra. Kulturminner kan inngå i sammenhenger med hverandre innen en lokalitet, men også mellom flere lokaliteter og kulturmiljøer. Et eksempel på kulturminners relasjoner til landskapet er de mange jordbruksplasser som finnes i sørvendte områder med tykk morenejord.

I Nedre Eiker finnes det ingen store sammenhengende kulturmiljøer med kulturminner tett knyttet til hverandre, kulturminnene ligger spredt i landskapet. Det er derfor problematisk direkte å knytte kulturminnene opp mot hverandre i større kulturmiljøer. Alle kulturminner har imidlertid en relasjon til det landskapet de finnes i. Et kulturmiljø defineres da også som områder hvor kulturminner inngår som del av en større helhet eller sammenheng. Det er slik valgt ut kulturminner som på en best mulig måte forteller sammenhengen mellom dagens og forhistoriens landskap. Kulturminnene bør dermed inneholde kunnskap om egne historier og om den funksjon de hadde da anleggene var i bruk. Hvordan kulturminnene fremstår i dag har stor betydning for vår vurdering av deres verdi som kulturminner sett ut fra kriterier som pedagogisk verdi, historisk kildeverdi, representativitet osv.

Vernestatusen knytter seg altså ikke bare til kulturminnene i seg selv, men også til deres fattbarhet både på lokalitetsnivå og i sammenheng til kulturmiljøet de omgis av. Tiltak innenfor den foreslåtte avgrensningen for kulturmiljø vil i stor grad kunne redusere kulturminnets verdi. Kriteriene for avgrensningen varierer imidlertid etter hva som kjennetegner kulturmiljøet, og formålet med vernet. Arkeologiske kulturmiljøer kan være vanskelig å avgrense, da store deler av kulturminnebestanden kan ligge skjult under markoverflaten. Selve linjen som angir grensen på kartet må derfor anses som en indikator på kulturmiljøets arealmessige utstrekning, og ikke som absolutt.

For detaljert informasjon om kulturmiljøene henvises til rapport (Lorentzen 2011).

Kart i presentasjonen under er hentet fra rapporten. Oversiktskart finnes vedlagt.

Følgende ni kulturmiljøer har fått høy eller svært høy vernestatus:

VERDIFULLE AUTOMATISK FREDETE KULTURMILJØER I NEDRE EIKER

1	Skramneshaugene (id. 9969 og 59186)	Svært høy verneverdi
2	Dyrkingsflate og rydningsrøyser på Nedre Bråtan (id. 39368)	Svært høy verneverdi
3	Fangstanlegg ved Årbogen (id. 144500)	Svært høy verneverdi
4	Tjærebrenningsanlegg på Årbogen (id. 87944)	Høy verneverdi
5	Dyrkingsspor på Langemyr (id. 48943)	Høy verneverdi
6	Gravminner på Hærstrøm (id. 59190)	Svært høy verneverdi
7	Dyrkingsspor på Eknes Søndre (id. 119995)	Høy verneverdi
8	Hustuffer og rydningsrøyser på Steinklev (id. 87947)	Høy verneverdi
9	Bosetningsspor og gravminner på Rygg Nedre (id. 12968)	Høy verneverdi

1: Skramneshaugene (id. 9969 og 59186)

Vernestatus: Svært høy verneverdi

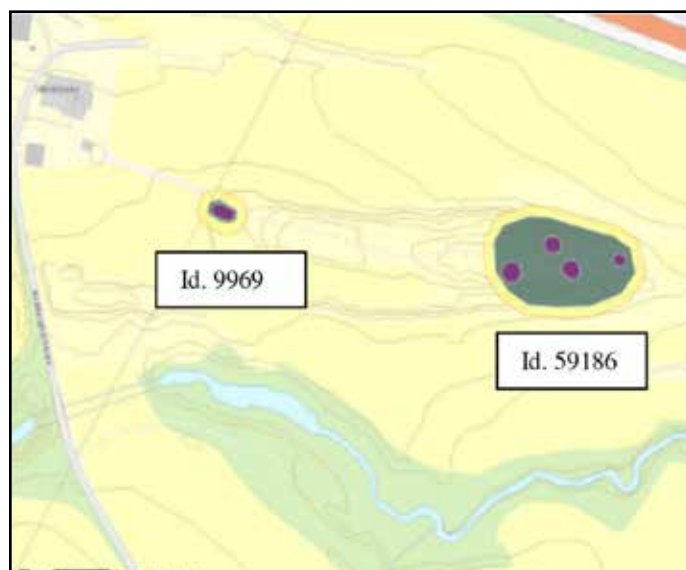


Skramneshaugene ligger med god ustikt på en Ø-V-gående åkerholme. De omfatter et gravfelt i Ø (id. 59186) og en gravhaug i V-enden av holmen (id. 9969). Sistnevnte er en langhaug orientert ØV. Den fremtrer som en svak forhøyning i det flate åkerlandskapet. Haugen er steinblandet og har en langsgående mulig plyndringsgrop. Haugen er noe usikker som fornminne. Tilstanden er endret siden første registrering, kulturminnet er det ikke lenger tydelig og fremtredende. Gravfeltet omfatter fire gravhauger ca. 100 m Ø for langhaugen. Lengst i Ø ligger en steinblandet rundhaug med fordypning i toppen. Sydpartiet er skadet av en bruksvei for adkomst til jordet. N for denne ligger en større rundhaug. Også denne har en fordypning i sentrum. Ca. 10m fra denne ligger en tredje rundhaug med samme størrelse. Det er gravd i deler av vestsiden, og det er en fordypning i midten, men ellers virker den urørt. En langstrakt, uregelmessig og lite tydelig forhøyning ligger ca. 20m VSV for nr. to, denne er usikker som kulturminne.

Gravhauger fra jernalder ligger gjerne på åkerholmer, knyttet til gårdens innmark og eventuelt nær tunet på den opprinnelige gården. De var de enkelte slekters gravplasser forankret til slektsgårdene, som forteller om gårdens kontinuitet og eiernes stedstilknytning. Ofte kan gårdens navn føres tilbake til jernalder. Gravminner er gode og tydelige landskapsmarkører som viser bondenæringens ressursutnyttelse i de ulike landskapsområdene fra bronsealder og fram mot middelalder. Skramneshaugene form med en forholdsvis stor diameter og lav høyde knytter dem til romertid.

Det forekommer svært få gravminner bevart i Nedre Eiker, slik at disse fra jernalder i jordbrukslandskapet utgjør viktige spor fra denne tiden. Landskapets jordbrukskarakter i et forholdsvis flatt terreng, blir viktig å opprettholde fordi det gir gode opplevelselsesverdier knyttet til kulturminnene og gir et inntrykk av historisk sammenheng mellom jernalderens gravminner og landskapet de var knyttet til. Et åpent landskap skaper mulighet for innsyn og utsyn som styrker gravminnenes kvalitet. Det er viktig for deres miljøkontekst at utsynet ikke blir hindret og det bør derfor ikke bygges slik at siktlinjen fra haugene blir vesentlig begrenset. Dette er bakgrunnen for at kulturmiljøets område angis som forholdsvis stort i forhold til kulturminnene. Gravfeltet er ikke tilrettelagt eller formidlet, men det anbefales at hogst-avfall ryddes og vegetasjon holdes nede. Ved skilting kreves en skjøtselsavtale. Fylkeskommunen anbefaler skilting da det ikke er mange tilsvarende gravfelt for presentasjon i kommunen.

Gravfeltet har svært høy verneverdi.



Gravfeltet på Skramnes, id. 59186. (Nedre Eiker kommune)

Kulturmiljøet rundt gravhaugene på Skramnes.

2. Dyrkingsflate og rydningsrøys på Nedre Bråtan (id. 39368)

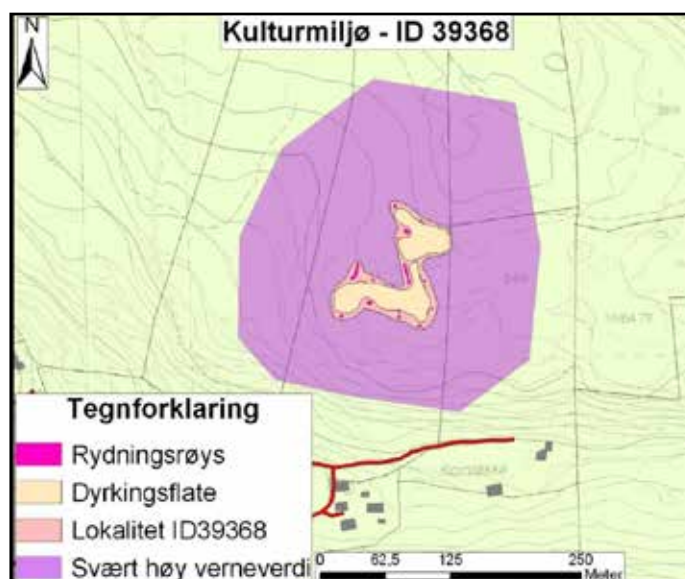
Vernestatus: Svært høy verneverdi



Kulturmiljø med 14 rydningsrøys og to gamle åkerflater (id. 39368) ligger NØ i kommunen, N for Krokstadbekken og Ø for Horgenlia. Området skiller seg godt ut fra det omkringliggende terrenget med jevn skogbunn og ranke, høye trær i slik avstand at kulturminnene fremtrer tydelig.

Kulturminnene er karakteristiske for dyrkingsspor på flater med god bonitet. Røysene ligger i randsonen av åkerlappene, gjerne omkring en jordfast stein eller inntil en bergknaus. De varierer i størrelse og høyde. En av røysene er avlang og formet etter det skrånede terrenget. De to dyrkede flatene ligger sentralt i kulturminneområdet. Røysene ligger som en krans omkring teigens uregelmessige former. Både teiger og røys er plassert etter terrenget. Kulturminnene er typologisk datert til førreformatorisk tid.

I tidligere tider var trolig jordbrukslandskapet utbredelse større enn det er i dag. I perioder med stort befolkningspress ble det som vi i dag regner som marginale områder også sterkt utnyttet. Vi ser ofte at ekspansjon har vært inn i dagens skogsområder, noe som har en bevarende effekt på kulturminnene ved at intensiv dyrking ikke forstyrr eldre dyrkingsspor. Rydningsrøysene og teigene danner et kulturmiljø som viser kommunens forekomst av slike dyrkingsspor som har vært mye mer utbredt enn de er i dag. Kulturminnet har fått svært høy verneverdi da det er et godt eksempel på jordbruksteiger omgitt av skog. Skogen omkring det dyrkede område må også bevares for at kulturminnet skal ha en fattbar kontekst. Det er således foreslått et større område for ivaretagelse av kulturmiljøet. Det anbefales rydding av hogstavfall og jevnlig vedlikehold i utvalgte partier. Kulturminnene, deres betydning og historie bør fremgå gjennom formidling og skjøtsel. Kulturmiljøet ligger godt egnet for dette langsmed gangvei nært bebyggelse, skole, barnehage og friluftsområder.



Kart: Kulturmiljøet rundt lokalitet id. 39368.

Foto: Rydningsrøys på dyrket flate, id. 39368. (Nedre Eiker kommune)

3. Fangstanlegg ved Årbogen (id. 144500)

Vernestatus: Svært høy verneverdi



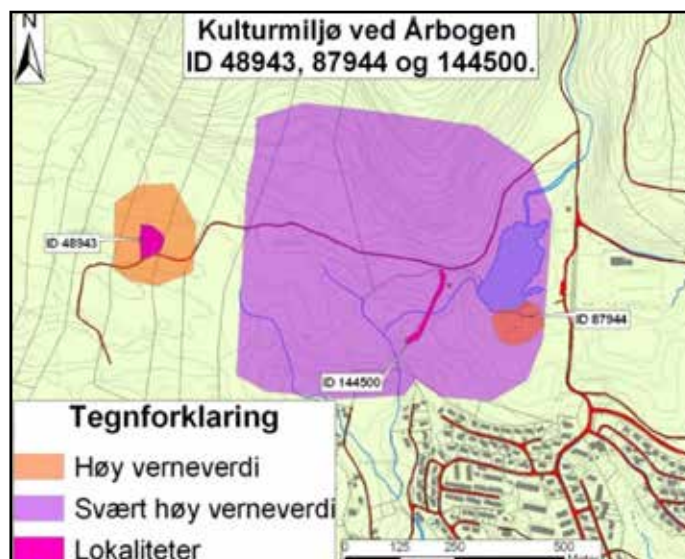
En av fangstgropene i anlegget, id. 144500-1, øst for Krokstadbekken. (Nedre Eiker kommune)

Fangstanlegget består av fem fangstgroper som ligger formet etter terrenget V for dammen Årbogen (id. 144500). Gropene ligger fordelt med to og to på hver sin terrasse og en i elvedalen ved Krokstadbekken. Området fungerer som en trakt for elg som vandrer opp og ned fra sommerbeiter høyere opp i dalføret. Det er tett skog i det sterkt skrånede terrenget der fangstanleggets enkelte groper befinner seg på platåene. Etter det kraftige regnskylltet høsten 2012 er det flere steder blitt påført store skader på vegetasjon langsetter Krokstadbekken, og partier av bakkeskråningene ned mot elva er rast ut. Verken flommen, regnet eller utbedringen av disse skadene berører selve fangstanlegget. På N-lig side av elven og SØ for gropene ble det under kontrollregistreringen dokumentert et arkeologisk minne der tykt lag med trekull fremkommer i sårflaten. Kulturminnet anses ikke for å ha selvstendig høy verneverdi.

Fangstgropene som består av groper med voller rundt har noe ulik form og størrelse. Tre av dem er skadet eller skjemet i forbindelse med tursti/vei, oppfylling og rørlegging av bekkefar.

Jakt og fangst er næringsveier som både i dag og i eldre tider knytter seg til skog og fjell. F.eks. kan elgtrekk gjennom et landskapsområde være svært stabile over tid, slik at eldre fangstsystemer kan gjenfinnes der de forventes i dag. I Nedre Eiker er det få kulturminner knyttet til utmarksminner fra før reformasjonen. Kulturminnets svært høye verneverdi relateres til at dette er et av svært få kjente utmarkskulturminner og det eneste kjente fangstanlegget i kommunen. Bruken av fangstanlegget er uløselig knyttet til landskapet. De topografiske forholdene er en like viktig del av anlegget som selve fangstgropene. Terrengets helning skaper sammen med elvene en trakt som elgen må følge gjennom området. Uten den topografiske helheten mister kulturminnet mye av sin verdi. Kulturminnene egner seg svært godt til formidling, nær et populært friområde og tett ved etablerte stier. For at kulturminnene skal fremstå tydeligere bør skjøtsel gjennomføres ved fjerning av kvistavfall og noe hogst.

Fangstanlegget har svært høy verneverdi.



Årbogen-området med kulturmiljø id. 48943, 87944 og 144500. Nederst et utsnitt fra Askeladden (8.1.2013) som viser fangstanlegg id. 144500 med de enkelte kulturminnene innenfor lokaliteten.

4. Tjærebrenningsanlegg på Årbogen (id. 87944)

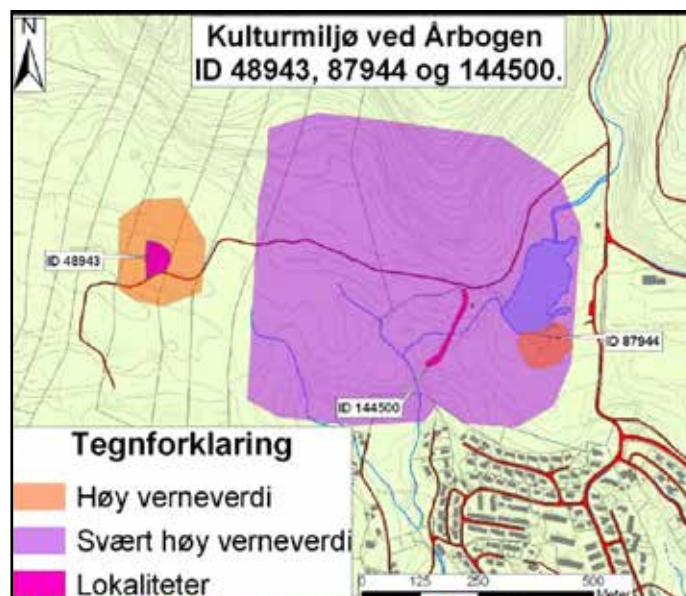
Vernestatus: Høy verneverdi



Helt i sørenden av Årbogen finnes et tjærebrenningsanlegg (id. 87944). Omtrent på samme høydekurve, på vestsiden av Krokstadbekken, ligger et tilsvarende kulturminne, dog fragmentarisk bevart og kun registrert som et arkeologisk minne. Anlegget består av en sirkulær grop med en klart markert renne i N. Det ble påvist kull i gropa ved prøvestikking med jordbor. Omkring gropa er det stedvis markert voll. Selve renna kan være noe skadet av tursti i N. Renna er anlagt for å tappe tjæren fra produksjonsanlegget.

I eldre tider da det viktigste byggematerialet var tre, var det også svært viktig å fremstille tjære som kunne beskytte trevirket mot vær og vind. Tjærefremstilling kunne skje både privat og i større fellesskap. Det var en investering å få anrettet et slikt anlegg, hagd tilstrekkelig egnet tømmer og kontrollere brenningsprosessen for å få god kvalitet på tjæren. Hovedsakelig var det tyri og fet furu som ble benyttet, så god tilgang på det er ofte en forutsetning for plassering av tjærebrenningsanleggene. Generelt blir slike anlegg betegnet som førreformatoriske, men de kan også ha en yngre datering. Tjærebrenningsanlegget har høy verneverdi som et av få og særs velbevart anlegg av sitt slag i kommunen. Kulturminnet er sannsynligvis fra jernalder eller middelalder. Anlegget knytter seg i mindre grad til landskapet rundt enn f.eks. fangstanlegget, men kulturminnet vil likevel kunne få redusert verdi ved tiltak nært innpå selve lokaliteten. Kulturminnet kan være sårbart ved at det ligger tett inntil en badeplass, men god merking og formidling vil trolig ha en beskyttende virkning. Trefelling kan også være aktuelt for at kulturminnet skal tre tydeligere fram i landskapet og for å hindre rotveltskade.

Tjærebrenningsanlegget anses for å ha en høy verneverdi.



Kart: Kulturmiljø ved Årbogen med tjærebrenningsanlegg id 87944.
Foto: Tjærebrenningsanlegg id. 87944. (Nedre Eiker kommune)

5. Dyrkingsspor på Langemyr (id. 48943)

Vernestatus: Høy verneverdi

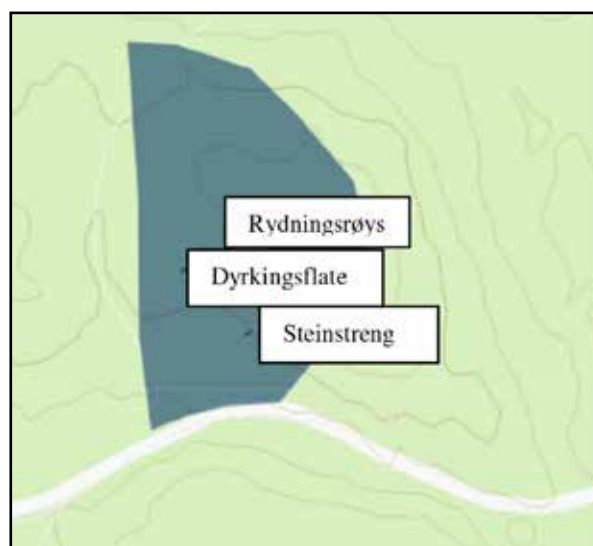
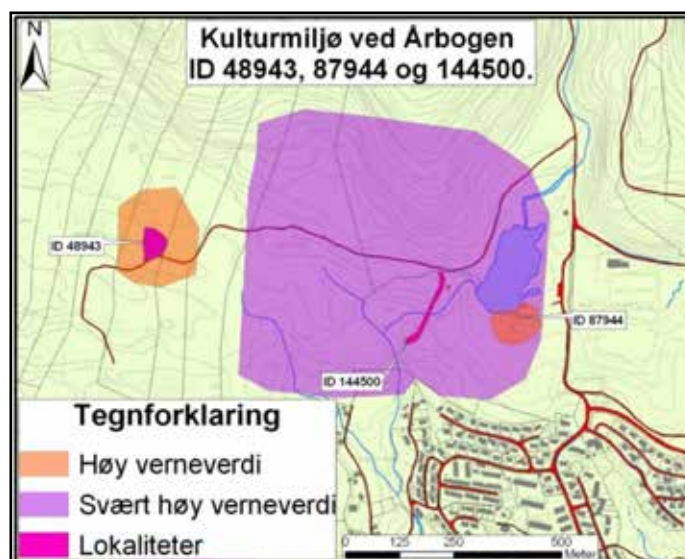


Dyrkingsspor i form av rydningsrøys, id. 48943. (Nedre Eiker kommune)

I skogpartiet vest for Årbogen finnes spor etter eldre dyrking (id. 48943). I sin tid har dette utmarksområdet trolig vært mer intensivt utnyttet som innmarksområde. Pga. skogen er enkeltminnene vanskelig å få oversikt over, selv utenfor vekstsesongen. Kulturminnet består av en ryddet dyrkingsflate, en rydningsrøys og et delvis overgrodd steingjerde. Steinmuren fremstår i dag som en sterkt overgrodd, lav mur. Slike steingjerder kan ha ulike funksjoner, som å skille mellom utmark og innmark, eller mellom ulike eiendommer. En rydningsrøys ligger på en bergknaus innenfor den gamle dyrkingsflaten.

Dyrkingsflater bevart i intensivt jordbrukslandskap er sjeldent. Som regel bevares slike i skog og områder som ikke lenger har samme funksjon og utnyttelsesgrad. Når eldre jordbruksspor finnes på slike områder forteller de om endret landskapsbruk, endrede forutsetninger og kanskje klimaforandring. Slike tidligere flater med dyrket mark med steinmur og rydningsrøys er viktige elementer for å se utviklingspunkter i kommunens historie. Kulturminnet kan være førreformatorisk. Skogen som omgir den dyrkede flaten er viktig for å forstå kulturminnets kontekst og landskapstilknytning.

Kulturmiljøet anses å ha høy verneverdi.



Kulturmiljø ved Årbogen med id. 48943, dyrkingsspor på Langemyr.

6. Gravminner på Hærstrøm (id. 59190)

Vernestatus: Svært høy verneverdi



På Drammenselvas nordside, like vest om Hærstrømøya og Falangsøya, ligger et nyere tids gravsted utformet som en rund haug betegnet Hærstrømhaugen (id. 59190). Gravstedet er anlagt for drammensborgeren Peter Høeg Smith, død 1812. Hans kone Antoniette Eliesen, død 1801, ble senere flyttet fra Strømsø kirkegård og bisatt i Hærstrømlunden. Lokaliteten er fredet ved tinglysning. Smiths sønn solgte Hærstrøm i 1929, men satte klausul ved salget for å verne sine foreldres gravsted.

Haugen ligger på en NØ-SV gående rygg, lengst i SØ. Mot NØ og Ø er haugen avgrenset med en høy mur av rundkamp. Mot N er haugen mer utflytende og går jevnt over i terrenget, ellers er markeringen klar. Haugen er steinblandet med grove rundkamp og store blokker. I midten av haugen er en forsenkning. Omtrent midt i denne finnes et inngjerdet område orientert NV-SØ med en minnestein i S. Inngjerdingen markerer gravplassen for en av bygdas fremstående menn og hans kone på 1800-tallet. Det fortelles at han ble gravlagt med hest og karjol, med hesten utenfor haugen. En annen haug ligger ca. 40m NV for den første haugen, på en rygg med samme retning.

Slike nyere tids frittstående gravminner eller gravlunder knyttet til enkeltpersoner er uvanlig. På kirkegårder har slekter tidligere hatt inngjerdede områder, og de mer fremtredende slekter har disponert gravkrypter. Kulturmiljøet på Hærstrøm forteller derfor en spesiell historie fra 1800-tallets begynnelse, og om den unike slektshistorien knyttet til området. Kulturminnet er ikke automatisk fredet, men har likevel fått høy verneverdi da det er et svært spesielt kulturminne, som også er i god stand. Da området rundt lunden er bebygget er det kun selve bjørkelunden som utgjør kulturminnets miljø. I dag formidles området på gravhaugen med en minneplakett og et informasjonsskilt. Det er viktig for kulturminnets identitetsskapende faktor i lokalsamfunnet og som symbolverdi at området skjøttes på en god måte. Skiltet bør fornyes.

Gravminnene har svært høy verneverdi.



Kart: Kulturmiljøet Hærstrømlunden, id. 59190.

Foto: Gravhaug, inngjerding, benk, minneplakett og informasjonsskilt i Hærstrømlunden. (Nedre Eiker kommune)

7. Dyrkingsspor på Eknes Søndre (id. 119995)

Vernestatus: Høy verneverdi

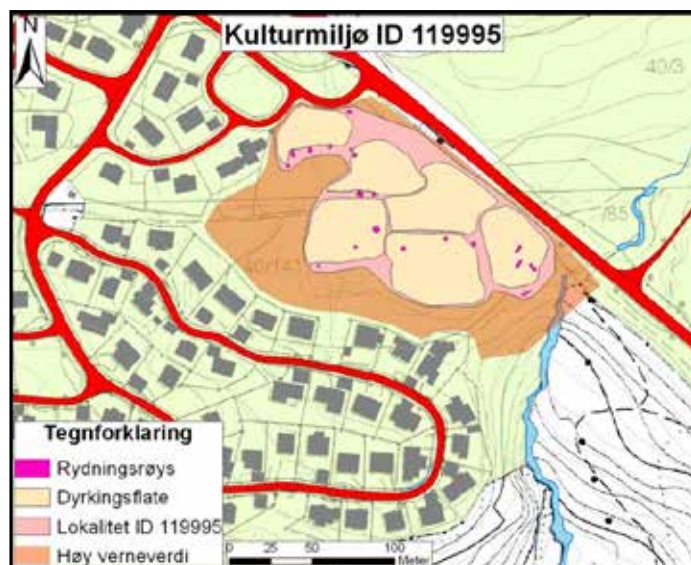


Eldre dyrkingsspor i form av dyrkingsflater og rydningsrøys er bevart på nordsiden av Drammenselva, i skråningen S for Inn-taksdammen og Borgetjern (id. 119995). I dag ligger det et større utbyggingsområde vest for kulturminnet. En gruslagt gangvei med lyktestolper går gjennom området slik at det i dag fremtrer med flater og rydningsrøys på begge sider av veien. Lokaliteten og kulturmiljøet deles slik nærmest diagonalt fra V mot SØ-lig retning.

Området viser et større sammenhengende dyrkingsareal med både tydelige flater og mange rydningsrøys. Kulturmiljøet består av seks flater som har vært benyttet til dyrking og 21 rydningsrøys som viser intensiv rydding av åkerarealene. Røysene er av ulik størrelse, høyde og karakter (rektangulære og sirkulære). Det er flere mindre høydedrag i landskapet, og røysene ligger i hovedsak mellom disse. Dyrkingsflatene ligger med svak SØ-lig helling. Lokaliteten kan være førreformatorisk.

Kommunens jordbrukshistorie har ved senere tids arkeologiske undersøkelser fått flere gode representanter som kan fortelle om utviklingen før reformasjonen. De synlige jordbrukssporene blir ofte ikke bevart i områder der kontinuerlig dyrking forekommer, men bevares først og fremst i områder som i dag ligger utenfor de intensive åkrene. Kulturminnet regnes for å ha en høy verneverdi pga. kompaktet og tetthet av kulturminner, fattbarhet og tilgjengelighet. Gangveien som er etablert mellom flatene og røysene har til dels splittet opp det helhetlige kulturmiljøet, men også gjort det mer tilgjengelig. Området bør ryddes for søppel og vegetasjonen holdes nede. Kulturmiljøet har høy pedagogisk verdi og anbefales formidlet gjennom skilt og vedlikehold.

Dyrkingssporene anses for å ha høy verneverdi.



Kart: Kulturmiljø på Eknes Søndre, id. 119995.

Foto: Rydningsrøys på Eknes søndre, id. 119995.

(Buskerud fylkeskommune)

8. Hustufter og rydningsrøyser på Steinklev (id. 87947)

Vernestatus: Høy verneverdi



Nord for Drammenselva, i skråningen mellom Inntaksdammen og Årbogen, ligger bosetningsspor (id. 87947). Kulturminnet består av tre hustufter av ulik karakter og tre rydningsrøyser i tillegg til en dyrkingsflate. Området ble kulturminneregistrert i forbindelse med Reguleringsplan for Årbogen i mai 2004. Deler av lokaliteten var regulert i plan fra 1988 til landbruksområde.

Kulturminnet er konsentrert med en dyrkingsflate, og hustufter og rydningsrøysen innenfor denne. Selve dyrkingsflaten er avgrenset i S av vei og i N og Ø av bekker. De tre røysene er i form fra avlange til sirkulære med varierende størrelse og høyde. Tuftene er bevart med syllsteinsrekker. For den ene tufta er dette rekker som går NS og ØV. Den andre tufta fremstår som to voller med enkelte synlige stein, tufta er nesten kvadratisk. Vollene er tydelige og markert med en nedgravning i sentrum. Det er mye synlig stein. Den tredje tufta er kvadratisk.

Slike bosetningsspor bevart på et svært begrenset område gir et godt tidsbilde for å forstå eldre tiders bosetning og tilknyttet bondenæring. I Nedre Eiker er det bevart få slike spor som kan stamme fra middelalder. Verneverdien er satt til høy ettersom det er et variert kulturminne. Som prioritert kulturmiljø er det satt under utbyggingspress, da det ble registret under forarbeid til reguleringsplan. Hogst i området tilsier at forberedelse til utbygging er i gang.

Kulturmiljøet har høy verneverdi.



Kart: Kulturmiljø på Steinklev, id. 87947.

Foto: Hogstflate ved kulturmiljø id. 87947 i 2014.

Område for hustuft nærmest veiskillet. (Nedre Eiker kommune)

9. Bosetningsspor og gravminner på Rygg Nedre (id. 12968)

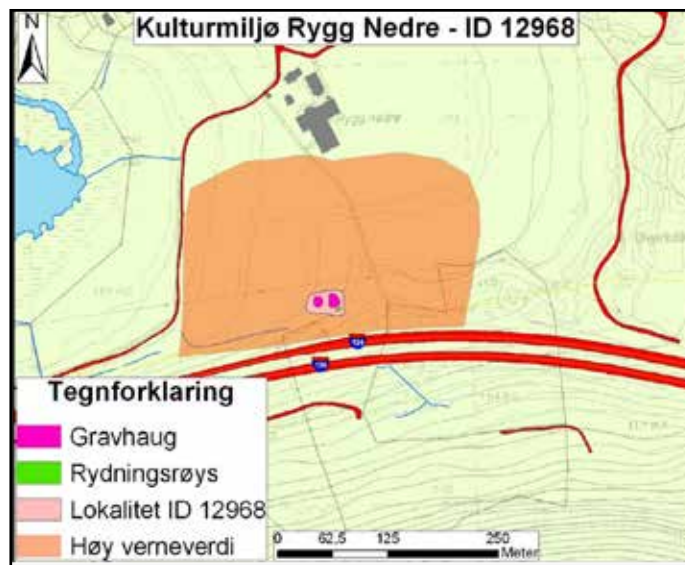
Vernestatus: Høy verneverdi



Gravfelt id. 12968 består av to gravhauger og en rydningsrøys. Kulturmiljøet ligger på sørsiden av Drammenselva, øst om Mile-tjern, nord for E-134 og sør om gården Rygg nedre. Gravminnene ligger inntil en nordvendt skråning. Området er i dag noe skjemet av nærheten til moderne konstruksjoner som veianlegget, dens utfylling og en kraftmast.

I skrånende terreng finnes en mulig gravhaug. Trolig er det påført masse både i S og N av haugen. Den andre gravhaugen 8m V for den første kan være en rundhaug. Haugen er tydelig i terr-enget, men trolig påfylt noe rydningsstein. Tett inntil denne ligger en malmsaug som trolig stammer fra gruvedrift eller forsøk på dette lengre inn i åsen. Opprinnelig lå fire rydningsrøysen ca. 15m Ø for kraftledningsmasten. De lå i utkanten av gammel dyrket mark, og en åker som strakk seg 40m S for røysene. Åker/beiteområde SØ for feltet er nyryddet og stein herfra er også lagt på røysene. Røysenes antall kan også være redusert grunnet mer moderne inngrep i nærområdet.

Kulturmiljøet består av noe varierende kulturminnetyper, som sammen gir mangfold til kulturarven. Gravhauger nær eksisterende eldre gårder er indikator på lang bosetningshistorie, de viser kontinuerlig bruk av landskap knyttet til jordbruksnæringen. Kulturmiljøet med gravhauger i nær kontakt med rydningsrøysen og dagens jordbrukslandskap gir dybde til bosetningshistorien i området. Haugene markerer på ett vis en overgang mellom ulike landskapsrom. De er gjennom sin plassering (inntil skrånende terreng i utkanten av både opprinnelige og nåværende dyrkingsflater) og kulturminnetype av bevaringsinteresse, men representerer noe annet enn Skramneshaugene (som ligger på en bergholme i åkerlandskapet). Det er imidlertid viktig at kvaliteten ved slike områder opprettholdes. Kulturminnene er i dag bygd inne mellom E 134 og mindre gårdsveier. Det er her viktig ikke å ødelegge haugenes siktlinjer til området de henvender seg til, derav er det avsatt et større kulturmiljøområde. Adkomst til området er vanskelig både fra inngjerdet veibane for E-134 og over eksisterende dyrket mark, og det anbefales ikke tilrettelagt gjennom formidling på stedet. Imidlertid bør området skjøttes for å hindre gjengroing.



Kart: Kulturmiljø på Rygg Nedre, id. 12968.

Foto: En av gravhaugene i kulturmiljøet på Rygg Nedre, id. 12968. (Nedre Eiker kommune)

Kulturminnene er angitt å ha høy verneverdi.



Nyere tids kulturmiljøer

Alle verdifulle kulturmiljøer definert og verdivurdert i rapport 2 Registrering og vurdering av nyere tids kulturminner og kulturmiljøer (KEY arkitekter/Sellæg 2014) er med på vårt forslag til verneliste. Det er definert to kulturmiljøer med svært høy verdi, 12 med høy verdi og ett med middels verdi (se kap. 4.2.2 for vernekriterier og vernestsatus). Kulturmiljøene består av tre

eller flere verneverdige bygninger eller andre elementer som til sammen danner et kulturmiljø. De dekker et bredt spekter av hustyper og byggeperioder. Områdene ligger godt fordelt over den bebygde del av kommunen. Følgende presentasjon av kulturmiljøene (inkludert kart) er hentet fra ovennevnte rapport. Oversiktskart finnes vedlagt. Det er følgende kulturmiljøer:

VERDIFULLE NYERE TIDS KULTURMILJØER I NEDRE EIKER

1	Horgen	Svært høy verneverdi
2	Lysaker	Høy verneverdi
3	Sand	Høy verneverdi
4	Møllenhof	Høy verneverdi
5	Solberg	Svært høy verneverdi
6	Ulverud	Høy verneverdi
7	Vøllo	Høy verneverdi
8	Søndre Daler	Høy verneverdi
9	Nordre Daler	Høy verneverdi
10	Strandveien	Middels verdi
11	Suterud	Høy verneverdi
12	Ryghsetra	Høy verneverdi
13	Portåsen	Høy verneverdi
14	Jernbanestasjonen	Høy verneverdi

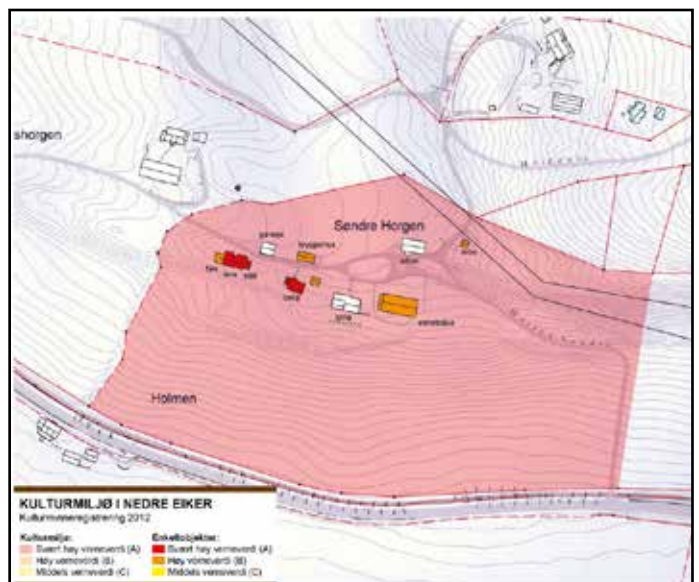
1. Horgen, Horgen Søndre 1-3 (gnr. 34, bnr. 2)

Vernestatus: Svært høy verneverdi



Bebyggelsen på Søndre Horgen er gruppert rundt to tun. Det vestre tunet representerer det eldste, rimelig komplette gårdsmiljø i kommunen fra tiden før enhetslåvene ble innført i annen halvdel av 1800-tallet. Hovedbygningen er blant de eldste hus i kommunen. Vestre del er opprinnelig et svalgangshus oppført i første halvdel av 1700-tallet eller så tidlig som i siste halvdel av 1600-tallet. Tre av bygningene har svært høy verneverdi og de tre andre høy verneverdi. Det østre tunet har en godt bevart enhetslåve fra 1890, og her er også en av kommunens ytterst få bevarte gårdssmier fra midten av 1800-tallet.

Begge hus har høy verneverdi.



Tunet på Søndre Horgen er det eneste i kommunen hvor både hovedbygning, bryggerhus, bur, låve, fjøs, stall og smie er bevart.

Bygningene er oppført før de store endringene i landbruksbebyggelsen fant sted etter midten av 1800-tallet. Horgen er derfor et unikt gårdsmiljø som har svært høy verneverdi. (Jo Sellæg)

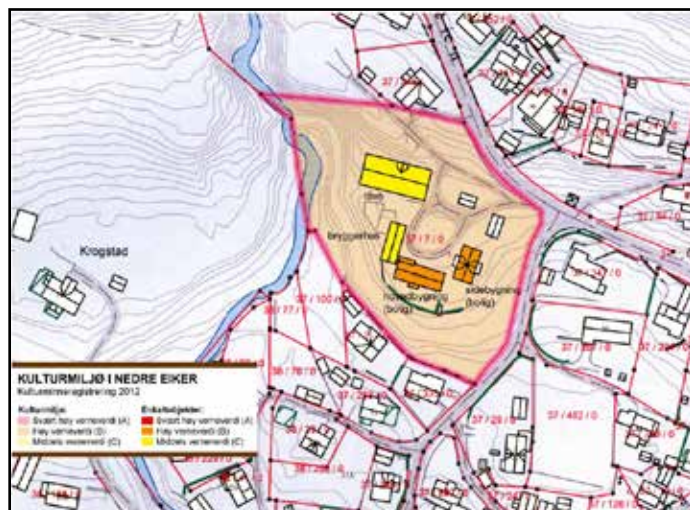
2. Lysaker, Spikerveien 7 i Krokstadelva (gnr. 37, bnr. 7)

Vernestatus: Høy verneverdi



Gårdstunet Lysaker sin plassering på en framskutt knaus er typisk for tidlig bosetting. Her ligger bebyggelsen tett samlet rundt et åpent firkanttun. Tunformen, med bolighusene ytterst på kanten av skrenten og driftsbygninger trukket inn på platået, er vanlig for storgårdsanlegg på 1700-tallet. De fire bygningene som utgjør stammen av hus i tunet er alle fra 1800-tallet eller tidligere.

Denne særpregede gården har lange historiske røtter. Eierne har hatt gode inntekter fra sagbruk og møllevirksomhet i Krokstadbekken, en velstand som har gitt seg utslag i byggevirksomhet. Størst interesse er knyttet til hovedbygningen som er sammensatt av to eller flere byggetrinn. I dag fremstår den som typisk for første halvdel av 1800-tallet, men deler kan være mye eldre (1647). Bygningen har høy verneverdi på grunn av potensiell høy alder og gårdens historiske betydning i bygda. Hovedbygningen flankeres av kårbygning og bryggerhus trolig oppført i første halvdel av 1800-tallet. Bryggerhuset er omfattende modernisert og derfor middels verneverdi. Kårbygningen er også en del modernisert, men fremstår fortsatt som en empirebygning. Huset er viktig for å opprettholde tunets form, og har høy verneverdi. Enhetslåven, som ble vanlig gjennom siste halvdel av 1800-tallet, rommer både fjøs- og låvefunksjon, kanskje også stall. Den er av betydelig størrelse og oppført på slutten av 1800-tallet. Låven er en del endret og har middels verneverdi.



*Gårdstun med store bygninger gruppert rundt et firkanttun.
(KEY arkitekter)*

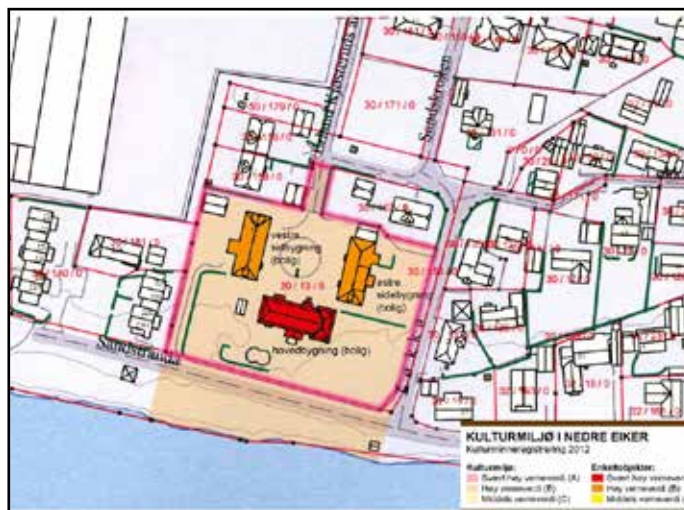
3. Sand, Sandskroken 3-9 i Krokstadelva (gnr. 30 bnr. 13, 155, 219, 221, 172)

Vernestatus: Høy verneverdi



Sand ligger på en sandbanke ved det gamle fergestedet på nordsiden av Drammenselva. Området inngår i dag i et tettbebygd bolig- og næringsstrøk i Krokstadelva. Plassen er skilt ut fra gården Temte og var et av mange småbruk i et område som fikk tidlig bosetting. Beboerne hadde sitt levebrød knyttet til sundtrafikk, tømmerstorting ved hengslene på Tensjø og Steinberg og kanskje også i spikerproduksjon ved Krogstad spikerfabrikk. På Sand var det fram til 1870 gjestgiveri med dansesal og skysskifte for reisende på kongeveien mellom Drammen og Kongsberg.

Anlegget som ligger her i dag er bygd i årene omkring 1900 som bestyrerbolig for Krogstad Cellulosefabrik. Bebyggelsen består av en hovedbygning og to sidebygninger, og er symmetrisk gruppert rundt et kvadratisk tun. Ned mot elva er det anlagt et hageanlegg. Hele anlegget så vel som de enkelte bygninger er utformet etter forbilde av 1700-tallets herregårdsanlegg. Hovedbygningen er oppført i 1899 i en romantisk barokkstil som er typisk for arkitekttegnede velstandshus i årene omkring og etter 1900. Da huset ble reist var denne nybarokke stilen i emning, og derfor har huset også detaljering hentet fra jugend- og sveitserstil. I 1918 ble bygningen modernisert og tilbygd mot øst, og dermed ble symmetrien i anlegget forrykket. Verandaen på hagesiden ble fornyet og tilpasset en ny midtakse. Huset har høy arkitektonisk kvalitet, og en form og detaljering som er meget sjelden. Til tross for enkelte endringer i senere år har huset svært høy verneverdi. Sidebygningene, som har rommet uthusfunksjoner og ansattboliger, er oppført i 1906 i en klassisk form og har helvalmet tak med svai ("kinavipp"). Selv om fasadene er til dels betydelig endret, er bygningene viktige for å opprettholde helheten i anlegget. Hageanlegget var opprinnelig omkranset av et tradisjonelt stakittgjerde.



Bestyrerbolig for Krogstad Cellulosefabrik, oppført 1899 etter forbilde av 1700-tallets herregårdsanlegg. (KEY arkitekter)

4. Møllenhof, Prestestalleen 17 i Krokstadelva (gnr. 41 bnr. 1, 146, 329 og 1283/1)

Vernestatus: Høy verneverdi



Gården Møllenhof (opprinnelig Borge) ble omkring 1800 flyttet fra oppunder åsen og ned til elvekanten. Navnet er knyttet til mølletradisjonen på stedet. Her ved Borgeelva fikk Peder Tyrholm bygd landets første grynmølle i 1737, og seinere også en siktemølle. Etter hans død overtok møllebygger Godberg Paulsen gården og møllene. Han utvidet driften med oljemølle og såpefabrikk. I tilknytning til tunet var det tidligere et omfattende parkanlegg, men i dag er det bare Prestestalleen som er bevart av historisk vegetasjon. Gården har vært bosted for prominente personer, som stortingsmann og sorenskriver Peter Rasch. Møllenhof har vært prestegård siden 1879.

Hovedbygningen og uthuset er oppført i 1924 etter at den gamle bebyggelsen ble ødelagt av brann. De nye bygningene ble utformet i klassisk stil, med smårutete vinduer og halvvalmet tak. I 1920-årene var den klassiske stilen på nytt blitt moderne, og arkitekt Eilif Arneberg har her gjenskapt prestegården med høy kvalitet i form og detaljer.

Bebyggelsen er godt bevart og har høy verneverdi.



*Prestegården har vært et viktig kultursted med lang mølletradisjon.
(KEY arkitekter)*

5. Solberg, Batteriveien 1-3, Kikkutveien 1-7, Solbergveien 9-24, Spinderisletta 95 og Ulverudgata 16-22 i Solbergelva (gnr. 45, bnr. 1, 1390, 1372, 1404, 1409-14, 1466, 1471-72, 1480, 1482, 1493, 1495, 1556 og 1560-61. Gnr. 46, bnr. 1, 2, 17, 30, 98-100 og 140)

Vernestatus: Høy verneverdi

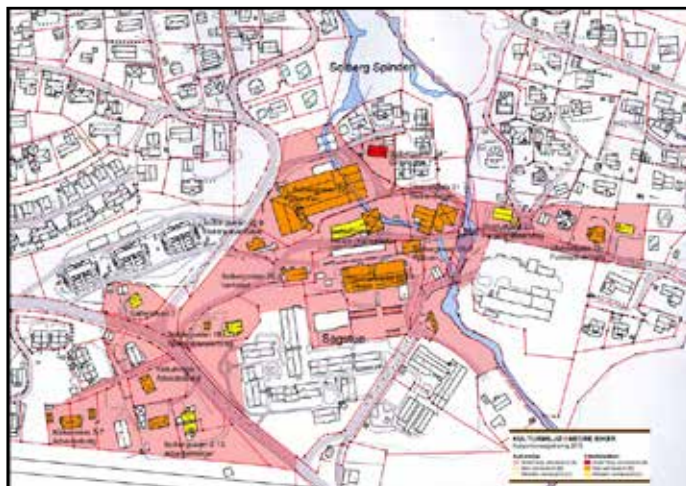
Solberg Spinderi har gitt livsgrunnlag til lokalsamfunnet Solbergelva, som gjennom nærmere 200 år har vokst fram i bedriftens nærområde. Virksomheten ble etablert i 1818 som Drammens Bomuldsspinderi av en gruppe haugianere. På grunn av dårlig tilgang på vann ble bedriften i 1821 flyttet til Solberg der Solbergvassdraget sørget for rikelig med vann til drift av spinnemaskiner og etter hvert også til bleking, farging og veving. Bedriften var blant de første bomullsvareprodusenter i landet, og opparbeidet et betydelig renommé som tekstilprodusent. Solberg Spinderi var en av bygdas viktigste arbeidsplasser fram til produksjonen ble innstilt omkring 1990.

Ved etableringen i Nedre Eiker kjøpte og leide bedriften vannrettigheter og arealer av gården Solberg, en av de 47 største landbrukseiendommer i bygda. For å kunne utnytte fossekraften ble bedriften reist ved foten av åsen og like inntil Solbergelva. Rundt bedriften ble det bygd opp et samfunn med privat vannverk, skole, landhandleri og etter hvert også elektrisitetsverk, forsamlingshus og bilrute. Kulturmiljøet omfatter bedriften og dens fabrikkbygninger, funksjonærboliger øst for fabrikk og et område med arbeiderboliger i sørvest.

Bygningsmassen i fabrikkområdet spenner over et bredt tidsrom fra etableringen i 1821 og fram til slutten av 1900-tallet. Samlet sett gir anlegget et godt bilde på bedriftens utvikling og betydning. Industriebbyggelsen dekker førindustrielle fabrikkbygninger i laftet tømmer så vel som forskjellige typer teglsteinsbygninger reist over en hundreårsperiode og preget av ulike stilretninger. Flere arbeiderboliger er bevart og supplerer bildet av et komplett industrisamfunn.

Spinneribygningen (i dag kalt Spinnestua), som opprinnelig ble satt opp i Bergstien i Drammen, eksisterer fortsatt. Den ble gjenreist på Solberg i 1821 og trekker historiske linjer tilbake til norsk tekstilproduksjons pionertid. Bygningen er utformet i enkel empirestil med halvvalmet tak. Husets alder og tilknytning til tekstilindustriens barndom gjør at det har svært høy verneverdi. Spinnestua ble i 1854 avløst av en ny spinneribygning oppført av teglstein. Denne er utvidet og påbygd flere ganger, og fremstår i dag i en nøktern utforming, men med klassisistiske trekk. I 1914 tok bedriften i bruk en ny veveribygning over fem plan. Nybygget ble utformet i jugendstil og ble bedriftens nye landemerke. Ved inngangen til 1950-årene ble det i forlengelsen av Kanselliet reist et funksjonalistisk kontor- og lagerbygg av høy kvalitet. Alle disse bygninger har arkitektoniske kvaliteter. Som et samlet anlegg er industriebbyggelsen på Solberg et sjeldent eksempel på utviklingen av norsk industriarkitektur og et viktig historisk landemerke i kommunen.

Boligene som er knyttet til Solberg Spinderi ligger på hver side av vassdraget og fabrikkanlegget. På østsiden ligger "Emiliero", en empirebygning av samme type som Spinnestua, og den er trolig jevn gammel med bedriften. I dag er dette en sjelden bygningstype. I 1890-årene satset bedriften på selv å utføre all farging, og bygde opp et blekeri og fargereri ved fossen.



Industrianlegg etter en av landets første og mest betydningsfulle tekstilprodusenter. Miljøet omfatter godt bevarte fabrikkbygninger, funksjonærboliger og arbeiderboliger fra perioden 1821-1959. (KEY arkitekter)

En fargerimester ble ansatt, og han kunne flytte inn i en nybygd bolig på østsiden av fossen. Sveitserstilsbygningen er en del endret, men er viktig for å forstå hvor sterke bindinger det den gang var mellom arbeidsplass og ansatte. I årene omkring 1915-20 ble Solbergs produksjonen betydelig utvidet, bl.a. med et stort veveri.

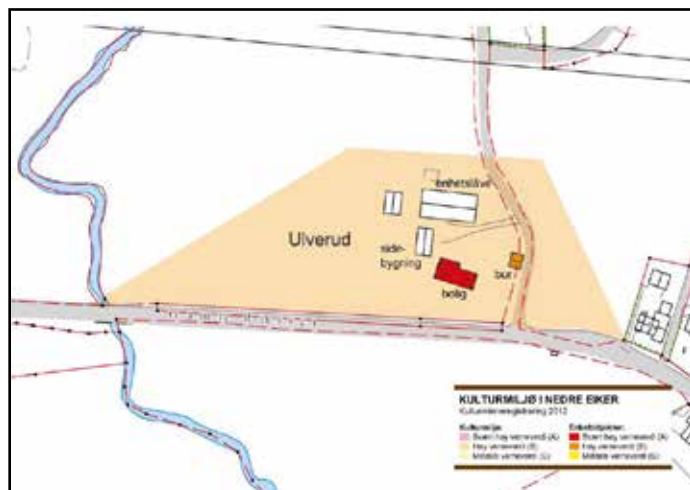
6. Ulverud, Ulverudgata 1 i Solbergelva (gnr. 46, bnr. 1)

Vernestatus: Høy verneverdi



Ulverud ligger på sletta øst for ravinen i Solbergvassdraget (Ulverudbekken). I de nære omgivelser er tunet omgitt av landbruksarealer, men i en større sammenheng er gården omkranset av nedbygde arealer. Den gamle kongeveien passerer sør for tunet. Tunbebyggelsen med tilhørende vegetasjon er et viktig landemerke. Ulverud står sentralt i kommunens historie. Den har tilhørt landbrukspioneren Hovel Helseth (en av grunnleggerne og senere eiere av Solberg Spinderi) som overtok gården i 1825 etter løytnant Christopher Colletts enke, Anne Cathrine. I Colletts tid var gården møtested for en nasjonal kulturelite. Flere av Christopher Colletts søsken sto sentralt i utviklingen av den norske staten etter 1814.

Hovedbygningen er en typisk representant for 1700-tallets herskapsbygninger på større gårdsbruk. Ulverud var egentlig ingen stor gård, men eiere med god økonomi skapte en hovedbygning som underbygde deres posisjon i samfunnet. Hovedbygningen var betydelig lengre enn i dag. I 1890-årene ble østre del revet og gjenoppført som bolig på Linderud. Den gjenstående del av huset inneholder flere byggetrinn, den eldste kjernen er en svalgangsbbygning fra midten av 1700-tallet eller tidligere. Bygningen fikk sin nåværende utforming med helvalmet empiretak rundt midten av 1800-tallet, mens vindustypen med småruter er eldre. Bygningen har svært høy verneverdi. Det store stabburet ble oppført i første halvdel av 1800-tallet og har høy verneverdi. En enhetslåve og en sidebygning er betydelig yngre, og har ikke verneinteresse, men inngår i tunmiljøet.



*Tradisjonsrik gård knyttet til ledende personer i bygdas historie.
To markante bygninger i landbruksmiljø. (Jo Sellæg)*

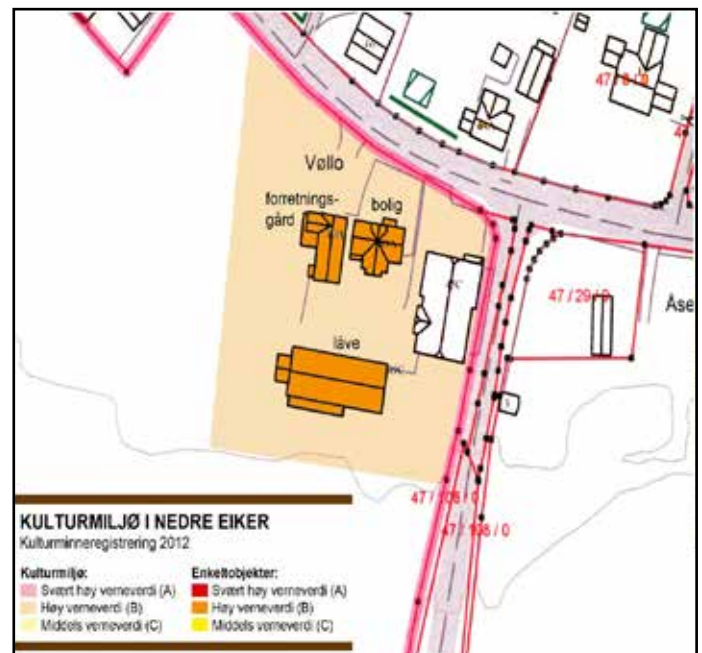
7. Vøllo, Gamle Riksvei 49 i Solbergelva (gnr. 47, bnr. 15)

Vernestatus: Høy verneverdi



Bruket Vøllo i Solbergelva er skilt ut fra Åserud og har navn etter familien Vøllo fra Hemsedal. Arne Olsen Vøllo bygde opp gården på slutten av 1800-tallet og startet landhandleri i ny forretningsgård i 1895. Virksomheten skapte en møteplass og et bygdesentrum på Vøllo. Fra 1902 ble handelen videreført av David Moe. Ved siden av landhandelen hadde han poståpneri og etter hvert også bensinsalg. Butikken ble drevet fram til 1970-tallet av fire av hans barn. Handelstradisjonen, så vel som gårdens helhetlige og godt bevarte bygningsmiljø, gjør Vøllo til et kulturmiljø med høy verneverdi.

Tunet fremstår i dag som et helhetlig anlegg i sveitserstil med to bolighus og en enhetslåve ved siden av et nyere bygg. Det vestre huset med forretningslokalet er reist i 1895 og enhetslåven trolig på samme tid. Disse to husene framstår i hovedtrekk slik de ble reist for mer enn hundre år siden og har høy verneverdi. Hovedbygningen er i utgangspunktet et beskjedent bolighus på en mindre plass, og skal angivelig ha høy alder (1700-tallet?). Tidlig på 1900-tallet ble huset utvidet og modernisert i sveitserstil, og fikk da veranda med løvsagdekor som er sjeldent vakkert utført. Denne bygningen har også høy verneverdi.



Tidligere bygdesentrum med landhandel, poståpneri og bensinstasjon. Mindre gårdsbruk med sveitserstilsbebyggelse. (KEY arkitekter)

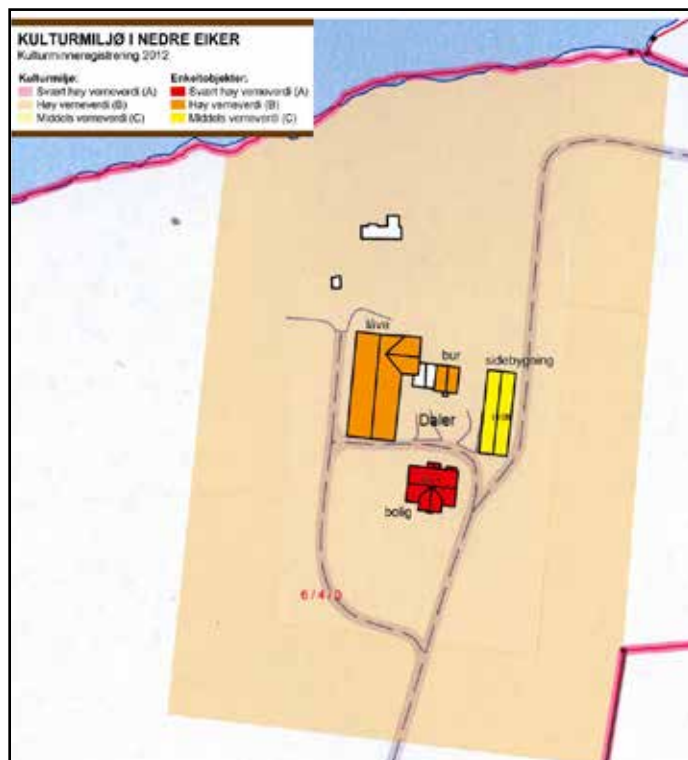
8. Søndre Daler, Drammensveien 181 på Ytterkollen (gnr. 6, bnr. 4)

Vernestatus: Høy verneverdi



Søndre Daler ved Ytterkollen består av fem bygninger som danner et firkanttun der enhetslåve og kårbolig flankerer hovedbygningen. Fire bygninger med fra middels til svært høy verneverdi er reist i sveisterstil innenfor en 20-årsperiode omkring 1900, og bidrar til helheten i gårdsanlegget.

Størst interesse er knyttet til hovedbygningen fra 1897. Huset har sjeldent høy kvalitet, noe som bl.a. fremgår av en veranda i to etasjer med utsøkt løvsagsarbeid og en sjeldent fint utført grunnmur av granittstein. Bygningen er typisk for tiden, men kvaliteten på arbeidet er usedvanlig. Huset har derfor svært høy verneverdi. Enhetslåven er fra 1894 og er også tidstypisk. Det samme er stabburet i lafteplank fra 1914. Begge bygninger har høy verneverdi. Sidebygningen har oppsluttende karakter. Hele anlegget er et godt eksempel på et mellomstort gårdsbruk fra århundreskiftet 1900.



Tettbygd gårdstun med godt bevart bebyggelse av meget høy kvalitet, oppført i årene omkring 1900. (KEY arkitekter)

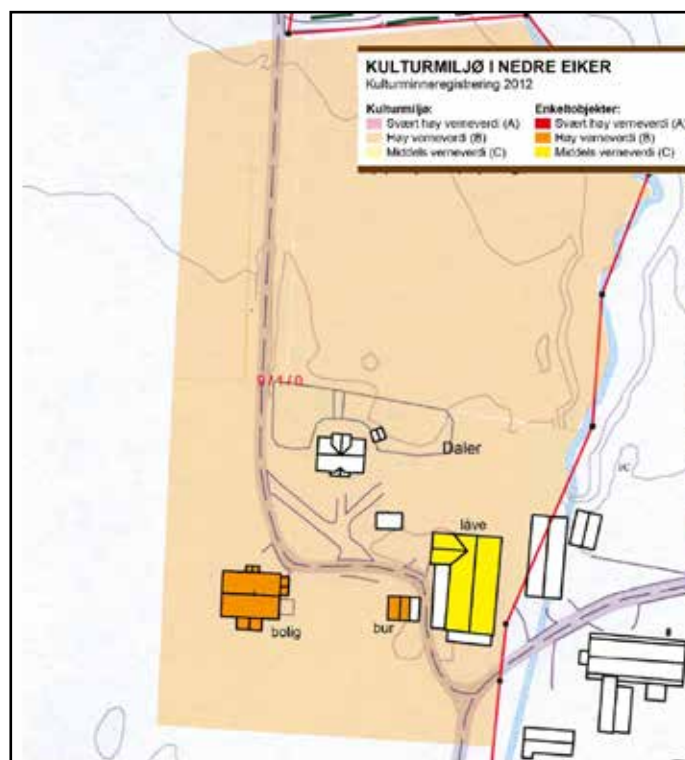
9. Nordre Daler, Skjellsbekkveien 4 på Ytterkollen (gnr. 9, bnr. 1)

Vernestatus: Høy verneverdi



Nordre Daler på vestre del av Ytterkollen ligger sammen med nabobruket i et dobbelttun. Bebyggelsen på dette bruket består av nye og eldre hus, og danner et tilnærmet firkanttun. Gårdsveien er utformet som en allé fra Drammensveien og fram til tunet, og den bidrar til å markere gården i det flate landskapet. Tunet med bebyggelse, gammelt hageanlegg og allé danner et særegent kulturmiljø med høy verneverdi.

Hovedbygningen er oppført av pusset teglstein i 1887 og utført i sveitserstil. Murhus i sveitserstil er meget sjeldne, og i dette tilfellet er bygningen også godt bevart. Bakgrunnen for materialvalget var at eieren eide et teglverk og hadde tilgang til rimelig byggestein. Murhus var ellers forbeholdt velstående bygherrer. Bygningen har høy verneverdi. Stabburet ble modernisert med en dragestilsinspirert detaljering i 1904, men antas å være fra midten av 1800-tallet. Det har høy verneverdi. Enhetslåven fra 1926 er en viktig del av miljøet og har derfor verneverdi.



Åpent tun med landskaphage, særpreget allé og våningshus av teglstein fra eget teglverk. (KEY arkitekter)

10. Strandveien, Strandveien 9-27 og 28-36 i Mjøndalen (gnr. 13, bnr. 7, 8, 9, 10, 11, 15, 16, 18, 21, 29, 355 og 494) Vernestatus: Middels verneverdi



Hele ni eldre hus eksisterer fortsatt, selv om de fleste er betydelig modernisert. Det er derfor ikke lett å datere husene, men flere er opplagt eldre enn Randsfjordbanen. Til tross for husenes ombygginger har området en helhetlig struktur. Ett hus skiller seg ut som uvanlig og med store deler av fasaden uforandret gjennom de siste hundre år. Strandveien 9 er opprinnelig en liten stuebygning fra midten av 1800-tallet, men kan være eldre. Den framstår med opprinnelige vinduer/vindusåpninger. I 1896 ble bygningen påbygd en etasje, overetasjen ble kraget ut på alle fasader, slik at boligarealet ble en god del større enn i 1. etasje. Løsningen er inspirert av datidens nasjonalromantiske dragesstil der stabburenes veggsporang var ett av mange karakteristiske trekk. Bygningen er meget sjelden og har svært høy verneverdi.



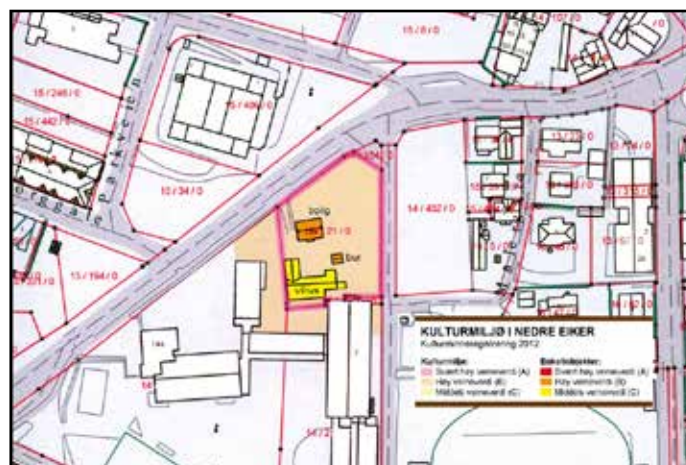
Tidlig tettbebyggelse i Mjøndalen samlet på hver side av en ferdsselsåre lang elva. (KEY arkitekter)

11. Suterud, Drammensveien 14 B i Mjøndalen (gnr. 14, bnr. 21, 23 og 290) Vernestatus: Høy verneverdi



Småbruket Suterud sentralt i Mjøndalen, ligger som en liten, grønn oase omgitt av et dominerende skoleanlegg. Gården er en typisk strandsittereiendom med et beskjedent landbruk, men hvor arbeid med trelast var en viktig del av næringsgrunnlaget. Gården er representativ for de mange små bruk som dannede den første bebyggelsen i Mjøndalen.

Anlegget er komplett med våningshus, driftsbygning og bur. Bebyggelsen skal være oppført i 1854, men enkelte bygningsdetaljer røper en eldre historie. Hovedbygningen i empirestil er sjeldent godt bevart. Anlegget er interessant fordi det er et godt eksempel på et mindre gårdsbruk, og fordi det representerer tidlig bebyggelse i det som ble tettstedet Mjøndalen. Våningshuset og buret har høy verneverdi, men også driftsbygningen bør vernes som en viktig del av miljøet.



Lite, men komplett småbruk knyttet til trelastvirksomheten i Mjøndalen på 1800-tallet. (KEY arkitekter)

12. Ryghsetra, Ryghseterveien 31 ved Hagatjern (gnr. 10, bnr. 8 og 14)

Vernestatus: Høy verneverdi



Småbruket Ryghsetra på nordsiden av Hagatjern er opprinnelig et seteranlegg utskilt fra gården Rygh. Området er vernet som verdifullt kulturlandskap. Ryghsetra er et godt og sjeldent eksempel på bruk med slåtteeeng hvor det gamle artsmangfoldet er ivaretatt. Siden 1993 har Naturvernforbundet arrangert slåttekurs her og slik bidratt til å opprettholde kulturlandskapet.

Tunet omfatter våningshus, låve og mindre uthus. Utenfor selve tunet ligger nok en bygning som kan være brukt som bryggerhus. Hovedbygningen er en laftet stue som oppgis å være fra 1853, men som kan være eldre. Den er på- og ombygd i sveitserstil og har fått et tilbygg. Den lille låven er oppført i 1901 og er typisk for et mindre bruk. Disse bygningene har høy verneverdi. Uthuset er verneverdig som en del av miljøet.



Småbruk med eldre bebyggelse i et godt bevart kulturlandskap og en artsrik slåtteeeng. (KEY arkitekter)

13. Portåsen, Portåsveien 85 og 89 i Mjøndalen (gnr. 16, bnr. 33 og 200. Gnr. 21, bnr. 1 og 3) Vernestatus: Høy verneverdi



Portåsen-gårdene ligger i et småskala jordbrukslandskap sørvest for Mjøndalen. Sammenhengen mellom tunene og jordbrukslandskapet rundt gjør at Portåsen fremstår som et verdifullt kulturmiljø. Tilknytningen til Herman Wildenveys liv og diktning øker i stor grad verneverdien.

Bygninger på det østre bruket (16/200, tidligere 16/35):

Gården har et tett firkanttun som består av våningshus, bryggerhus og enhetslåve. Våningshuset er i sveitserstil fra 1908, nylig tilbakeført til opprinnelig utseende. Bryggerhuset fra omkring 1900 har bakerovn. Enhetslåven er sammensatt av en tredelt tømmerlåve og fjøs og stall i sinklaftet tømmer. Her er tilbygg med hønsehuis og kanskje grisehus. Låven kan være bygd i første del av 1800-tallet eller før, husdyrrommene må ha kommet til rundt 1900.

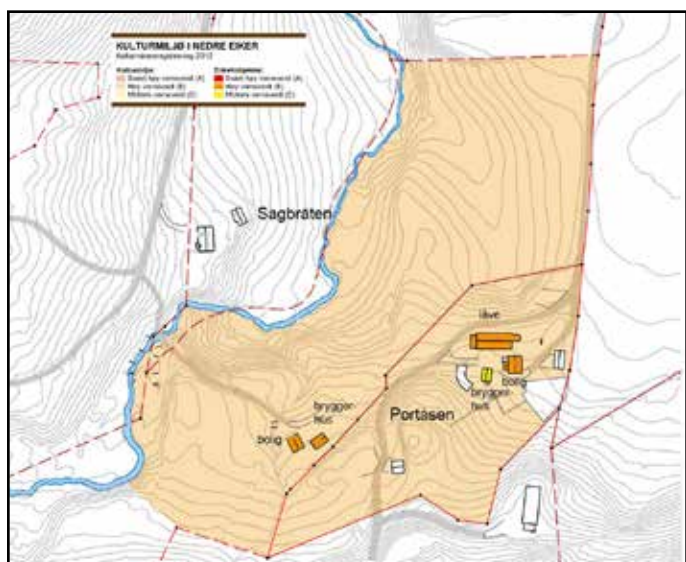
Stiftelsen Portåsen eier tunet og har som formål å drive eiendommen og gjøre den til et senter for formidling av Hermann Wildenveys liv og diktning. Gården skal også være møteplass og arena for kunstnere og kulturarbeidere, og for alle former for kulturopplevelser. Tunet oppleves som helhetlig og har bevart preget det fikk tidlig på 1900-tallet. Bryggerhuset har middels verneverdi, de to andre bygningene har høy verneverdi. Et par store trær er viktige i miljøet.

Bygninger på det vestre bruket (16/33):

I tunet er det i dag bare bevart våningshus og bryggerhus. Våningshuset har en laftet kjerne fra midten av 1800-tallet, men ble ombygd i enkel sveitserstil i 1907. Bryggerhuset er også i sveitserstil og er oppført i 1916. Begge bygninger er gode eksempler på periodens byggeskikk på mindre bruk, og har høy grad av autentisitet. De har høy verneverdi. Andre landskapselementer som frukthage og fegate har også betydning for opplevelsen.



Kulturlandskap med verneverdige bygninger og Wildenveys barndomshjem hvor hans liv og diktning formidles. Østre og vestre bruk. (KEY arkitekter)



14. Jernbanestasjonen, Storgata 1 og Stasjonsgata 2 i Mjøndalen (gnr. 15, bnr. 60, 71, 100, 339, 368 og 476)

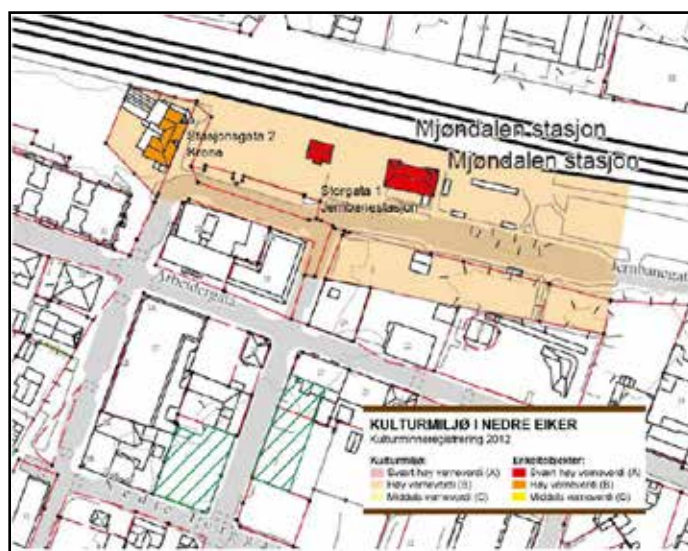
Vernestatus: Høy verneverdi



Før nedre del av Randsfjordbanen fra Drammen til Vikersund ble tatt i bruk i 1866 ble trelast og annet gods fraktet på elva, mens folk flest tok landeveien fatt, til fots eller med hest og vogn. Jernbanen ble på kort tid det viktigste kommunikasjonsmiddel for både personer og gods, og den endret samfunnets strategi for samferdsel. Heretter sørget jernbanen for det meste av transport over lengre distanser, mens veiene dekket lokale transportbehov og var tilbringere til toget.

Jernbanestasjonen sto sentralt i den nye samferdselsstrategien, den ble det viktigste knutepunkt for kommunikasjon. Ved stasjonen vokste det fram et variert tilbud av serverings- og overnattingssteder og i kjølvannet fulgte et bredt spekter av handels- og servicevirksomheter. Jernbanen skapte dermed nye tettsteder, såkalte stasjonsbyer. Mjøndalen var allerede et lite tettsted da jernbanen kom, men det var jernbanen som la grunnlaget for den store veksten, og dette ble ytterligere forsterket av industrialisering i årene som fulgte. Jernbanestasjonen står derfor sentralt i Mjøndalens utvikling som bysamfunn.

Den første jernbanestasjonen var en beskjeden trebygning av en type som ble oppført på flere av Randsfjordbanens stasjoner. Samtlige bygninger på banestrekningen ble tegnet av arkitekt Georg Andreas Bull i en frodig sveitserstil. Bygningen ble ødelagt av brann i 1899. Den nye stasjonsbygningen ble oppført i mur og ble mye større. Mjøndalen var i løpet av disse årene blitt et betydelig tettsted og hadde et stort trafikkgrunnlag som satte nye krav til stasjonsbygningen. Det nye anlegget ble tegnet av arkitekt Paul Due i jugendstil og sto ferdig i 1902. Due betraktes som en av vår mest toneangivende jernbanearkitekter, og han tegnet alt for NSB i perioden ca. 1890-1910. Stasjonsbygningen og den lille driftsbygningen er tidlige eksempler på jugendstil i Norge. Bygningene har meget høy arkitektonisk kvalitet og de er



Kommunikasjonsknutepunkt med jernbanestasjon og gjestgiveri.
(KEY arkitekter)

viktige for å forstå Mjøndalens utvikling. **Husene har svært høy verneverdi.**

Mjøndalen er nevnt i bok 2 i Landsverneplan for jernbanen, 2. utgave. Krona gjestgiveri inngår i stasjonsområdet. Bygningen ble reist i 1909 og var trolig det første lokale overnattingsstilbud med "moderne" hotellstandard. Huset er et resultat av Mjøndalens sterke vekst, og er viktig for lokal identitet og historie. Til tross for endringer og tilbygg i nyere tid, har bygningen høy verneverdi.

5.1.2 Prioriterte kulturminner; enkeltbygninger og anlegg

Verdifulle kulturminner i Nedre Eiker: Totalt 376 hus (og andre kulturminner) er vurdert som verneverdige i rapport 2 (Key arkitekter/Sellæg 2012: 20). Av disse er 136 vurdert til å ha høy verneverdi og 17 svært høy verneverdi. De hører dermed til "de umistelige" kulturminner i Nedre Eiker. Utvalget kulturminner spenner over et bredt spekter av hustyper, men bolighusene utgjør majoriteten.

Med utgangspunkt i bevaringskriteriene som er omtalt tidligere (kap. 4.2.2) fordeles kulturminnene på følgende verneniåer:

FORDELING AV KULTURMINNER I NEDRE EIKER PÅ VERNENIVÅER		
Svært høy verneverdi	A	17
Høy verneverdi	B	136
Sum objekter med høy verneverdi eller bedre	Sum A. B	153
Middels verneverdi	Sum C	215 *
TOTALT	Sum A-C	368

* Kommunen har gitt rivningstillatelse til to av bygningene med middels verneverdi, disse er derfor tatt ut av tabellen.

Liste over enkeltbygg på vernelisten finnes vedlagt.

5.2 Bestemmelser og retningslinjer

Planforslaget består av bestemmelser og retningslinjer til verneliste, temakart og beskrivelse (verneliste).

Vernelisten omfatter kulturminner og kulturmiljøer med svært høy og høy verneverdi. For disse vernekategoriene gjelder bestemmelsen: "Skal bevares"(C-objekter, kun.retningslinjer). I forbindelse med vernelisten har kulturvern avdelingen ved Buskerud fylkeskommune kommet med innspill til utforming av bestemmelser og retningslinjer for automatisk fredete og nyere tids kulturminner. Retningslinjene skal legges til grunn for saksbehandlingen i kommunen.

Bestemmelser for kulturmiljøer med automatisk fredete kulturminner

Kulturmiljøene omkring de automatisk fredete kulturminnene (jf. kml § 4) har som formål å forankre, synliggjøre og opprettholde det historiske landskapsbildet som kulturminnene er en naturlig del av. Bruken av arealene kan i hovedtrekk følge eksisterende arealbruk. Dersom tiltak vil berøre selve kulturminnene og deres sikringsone (5 meter fra minnets synlige ytterkant jmf. Kulturminnelovens § 6), vil dette utløse dispensasjonsbehandling hos Fylkeskommunen og Riksantikvaren. Selve landskapsavgrensingen omkring kulturmiljøet er en ønsket skjerming og kommunalt besluttet. Fremtidige tiltak som endrer det verneverdige miljøets karakter skal oversendes kulturminnemyndighetene i fylkeskommunen til uttalelse.



Bestemmelser for nyere tids kulturminner/bygninger (A og B-kategori)

1. Det er ikke tillatt å rive bygninger som er oppført på vernelisten med mindre det kan dokumenteres at forfall/skader er i et slikt omfang at bygningen må regnes som tapt. Dokumentasjon i form av tilstandsanalyse utarbeidet av antikvarisk sakkyndig må legges ved rivesøknad.
2. Ved riving av verneverdig bygning, oppført på vernelisten, skal bygningen dokumenteres ved oppmåling og grundig beskrivelse av konstruksjon, rominndeling og overflater. Beskrivelsen skal utarbeides av antikvarisk fagkyndig. 3. Ved fasadeendring skal originale/eldre bygningsdeler som vinduer, dører, panel, listverk og taktekke benyttes/bevares så langt det lar seg gjøre.
4. Dersom eldre bygningsdeler ikke kan benyttes/bevares, skal det lages eksakte kopier av bygningsdelene som skiftes ut.
5. Tilbygg og nybygg skal tilpasses eksisterende relevant kulturmiljø og det arkitektoniske hoveduttrykk miljøet har. Dette gjelder gesimshøyde, mønehøyde, takform og materialbruk.
6. Planlagt nybygg/tilbygg skal plasseres i henhold til tradisjonell bebyggelsesstruktur i området.
7. Før fasadeendringer, tilbygg og nybygg på bygninger oppført på kommunens verneliste godkjennes, skal det innhentes uttalelse fra regional kulturminneforvaltning i fylkeskommunen. Søknad om tilbakeføring skal også sendes fylkeskommunen til uttalelse før vedtak fattes. Buskerud fylkeskommune skal også ha tilsendt kopi av vedtak i saker fylkeskommunen har uttalt seg til.
8. Alle planlagte tiltak som endrer det verneverdige miljøets karakter skal til fylkeskommunen for uttalelse.

Retningslinjer for nyere tids kulturminner/bygninger (C-kategori)

1. Tilbakeføring av bygningen eller deler av denne til en tidligere fase i bygningens historie bør gjøres på dokumentert grunnlag.
2. Ved tilbygg og nybygg bør detaljeringen av fasaden utføres slik at det framgår at bygningen er ny.
3. Bygninger med "middels verneverdi" (kategori C) bør i hovedsak bevares, men vurderes konkret i hvert enkelt tilfelle.
4. For bygninger i kategori C - "middels verneverdi" gjelder følgende:

Ved søknad om endringer som ikke er forenlige med verneverdi, og om slik bygning omfattes av planarbeid, vil kommunen konkret vurdere verneverdien. Bygninger innenfor avsatte hensynssoner/kulturmiljøer vil vurderes særskilt. Ved vurderingen legges det vekt på: - Bygningens egenverdi - Om bygningen inngår i en sammenheng med andre verneverdige bygninger - Kvaliteten på det byggverk som evt. vil erstatte bygningen (arkitekturkvalitet, tilpassing til område og gateløp). Ved behandling av søknad om tiltak kan det stilles utvidete krav til dokumentasjon, varsling og vurderinger.

Bestemmelser for nyere tids kulturmiljøer (A og B-kategori)

1. Nye bygninger, tilbygg/påbygg og andre tiltak skal underordne seg og tilpasse seg den bevaringsverdige bebyggelsen i volum, form, fasadeutforming og materialbruk.
2. Vegger i trehusmiljø skal ha overflate av høvlet trepanel med malt – ikke beiset – overflate.
3. Vinduer i nybygg skal plasseres, dimensjoneres og detaljeres med særlig tanke på samspill med de vernede bygningene. Store sammenhengende vindusflater kan bare unntaksvis tillates.
4. Tak på nybygg/tilbygg skal med hensyn til fallretning, helling og hovedformer ta utgangspunkt i nabobebyggelsen når denne er av eldre dato. Taktekkingsmateriale skal så langt som mulig tilpasses den stedegne byggeskikken.
5. Ved vurdering av deling av eiendom og sammenføringer av eiendommer, skal vurdering av dominerende bebyggelsesstruktur tillegges vekt. Deling av eiendommer og sammenføringer skal normalt ikke godkjennes da bebyggelsesstrukturen som hovedregel er en del av kulturmiljøets egenart. Dette vil i hovedsak gjelde tettbygde strøk.
6. Alle fasadeendringer, tilbygg, påbygg, ombygninger eller andre tiltak som endrer bygningers utseende er søknadspliktige. Kommunen skal innhente uttalelse fra fylkeskommunen før vedtak fattes.
7. Til søknad om byggetillatelse skal eksisterende bebyggelse og større vegetasjon m.m. tegnes inn på situasjonskart. For bevaringsverdige bebyggelse/nabobebyggelse skal det foreligge fasadeoppriss og/eller fotomontasje. Vegetasjon som skal bevares og planlagt ny vegetasjon skal fremgå av situasjonsplanen.
8. Alle søknader som innebærer eksteriørmessige endringer av bevaringsverdige bebyggelse, jf. verneliste og temakart kulturminner og kulturmiljøer, skal fylkeskommunen få mulighet til å uttale seg før byggetillatelse kan gis.

Liste over bygninger med middels verneverdi er vedlagt planen.

Tidligere vedtatte reguleringsplaner

For kulturminner/kulturmiljøer som er regulert til spesialområde bevaring eller hensynssone etter plan- og bygningsloven er konkrete rammer gitt i gjeldende reguleringsplaner.

Se tabell under.

5.3 Temakart

Temakartet (vedlagte dokumenter) omfatter hele spekteret av kulturminner i kommunen, uansett vernestatus, også de som er sikret gjennom kulturminneloven. Automatisk fredete kulturminner avmerkes i kart med lokalitet og enkeltminne, og som fredet. Kartet viser verdifulle kulturmiljøer som omfatter arkeologi og verdifulle kulturmiljøer fra nyere tid (kap. 5.1.1) samt

verdifulle enkeltbygninger fra nyere tid (kap. 5.1.2). Fredete kulturminner vises med hensynssone d), båndlagt etter kulturminneloven. Kulturminner som ikke er fredet etter kulturminneloven avsettes med hensynssone c) etter plan- og bygningsloven. Med i temakartet finnes også kulturminner/kulturmiljøer regulert til spesialområde bevaring gjennom plan- og bygningsloven (kap. 5.2). Det bemerkes at kartet viser status per dags dato, antallet fredete kulturminner øker etter hvert som det gjøres nye funn eller fattes fredningsvedtak.

Det er behov for kvalitetssikring og ytterligere registreringer av kulturminner (se tiltak under handlingsdelen, del IV). Dette må innarbeides ved senere revidering av kommunedelplan for kulturminner og kulturmiljøer, og løpende oppdateres i kommunens kart.

Kulturminner/kulturmiljøer regulert til bevaring i reguleringsplaner som fortsatt gjelder er følgende:

Planid.	Hensyn	Jf. verneliste	
19800010	KR 21.02 GBNr 3013 m mve.	Bevaring av bygninger	Sand 30/13; kulturmiljø med høy vernestatus.
19910002	KR 27 Mikkelsåsen - St.hansberget	Bevaring av bygninger	Lysaker 38/7; kulturmiljø med høy vernestatus.
19910003	KR 26 Langrand - Krokstadvæien, med endr av 05.12.96	Bevaring av bygninger	Solbakken 37/49; bolig og bryggerhus med middels vernestatus og Fedraheimen 38/25; bolig med høy vernestatus.
19930002	MJ 20.03, Drammensveien 2, GBNr 15104	Bevaring av bygninger	Bækkeli 15/104; bolig og uthus med middels vernestatus.
19930004	SO 37 Solbergkollen, GBNr 451 m.fl	Bevaring av bygninger	(1) Solberg spinderi, kulturmiljø med svært høy vernestatus (arbeiderboliger): Solbergveien 9, 45/1409; bolig med middels vernestatus, Kikkutveien 10, 45/1410; bolig med høy vernestatus, Solbergveien 13, 45/1411; bolig med høy vernestatus, 45/1412?, Kikkutveien 5, 45/1413; bolig/uthus med høy vernestatus, Kikkutveien 7, 45/1414; bolig/uthus med høy vernestatus og Solbergveien 11, 45/1495; bolig med middels vernestatus. (2) Batteriveien 7, 45/1371; direktørbolig med høy vernestatus (ikke med i kulturmiljø med svært høy vernestatus).
19920009	MJ 40.01 Veiakroken GBNr 23319	Bevaring av bygninger og anlegg	23/321 og 23/327. Ikke på vernelisten.
20020001	SO 35 Spinneribråtan	Bevaring av bygninger og anlegg	45/1452. Hulveier (automatisk fredete kulturminner, ligger ikke i Askeladden) i friområde. Ikke på vernelisten.
20030001	KR 22.01 Årbogen, omlegging av Ulevannsveien	Bevaring av bygninger og anlegg	Årbogen 38/212. Tjæremile (automatisk fredet kulturminne, id. 87944 i Askeladden) i friområde.
20090010	KR 22.01 Årbogen, omlegging av Ulevannsveien	Bevaring av bygninger og anlegg	Årbogen 38/212. Tjæremile (automatisk fredet kulturminne, id. 87944 i Askeladden) i friområde.
20090010	Kr 05.06.01.01; mve av reguleringsplan for Eknes GBNr 391 og 404	Bevaring av bygninger og anlegg	Eknes Nordre 39/1; smie med høy vernestatus, bolig/bryggerhus/enhetslåve og bur med middels vernestatus og Eknes Søndre 40/225; bur og låve med høy vernestatus og bolig med middels vernestatus.
20080013	Temte gård	Hensynssone kulturmiljø	Temte Nedre 32/10; bolig med svært høy vernestatus, fjøs og bur med høy vernestatus.
20110006	Detaljplan for Storgata 2, 4, 6 m.fl Mjøndalen	Hensynssone kulturmiljø	Arbeidergata 27, 15/175. Forretningsgård med høy vernestatus.

Del IV:

Handlingsdel for planperioden

Komunedelplanen bør følges opp av tiltak for å bevare, forvalte, formidle og bruke kulturminner og kulturmiljøer i kommunen (Riksantikvaren 2013: 21). Ansvar for iverksetting, kostnadsramme og tidspunkt for gjennomføring av ulike tiltak bør legges til planens handlingsdel. En handlingsdel er obligatorisk også i kommunedelplaner, jf. plan- og byggesaksloven § 11-2,3. ledd og skal revideres årlig.

Denne planens hovedmål er å bidra til at kulturarven i Nedre Eiker forvaltes slik at den sikrer en bærekraftig utvikling og verner kulturminner og kulturmiljøer som dokumentasjon av fortiden og en ressurs for fremtiden. Den skal bidra til systematisk synliggjøring av kulturminnefeltet, og være et verktøy for forutsigbar saksbehandling på plan- og byggesaksfeltet i kommunen. Prosessen skal bidra til kompetanseheving og bevisstgjøring internt i kommunen, og ute i samfunnet for øvrig. Planen skal også fungere som en veileder for tilrettelegging, bruk og formidling av kulturarven.

Med utgangspunkt i overordnet mål foreslås tiltak gjennomført innenfor fire innsatsområder; bevaring; forvaltning; formidling og verdiskaping. Innsatsområdene bevaring og forvaltning vil ha første prioritet da disse områdene (eller deler av dem) er grunnlag for å jobbe med de andre. Ansvar for gjennomføring av de foreslåtte tiltakene vil hovedsakelig være plassert hos Kultur og fritid, men følgende avdelinger i kommunen er også involvert; Plan og areal, Byggesak, Eiendom og Geodata. Gjennomføring av noen tiltak er avhengig av prosjektmidler og må følges opp gjennom kommunens handlingsprogram. Det er på dette stadium ikke beregnet kostnader ved tiltakene. Det fremkommer i tabellen om tiltaket krever bevilgninger utover ordinært driftsbudsjett, disse må utredes nærmere. Det vil søkes relevante nasjonale og regionale tilskuddsmidler. Vi ønsker nå i første omgang å jobbe med tiltak som ikke krever ekstra midler, eller som vi har interne midler til.

I. Innsatsområde bevaring

Mål: *Bevare kulturarven for å gjenspeile bredde, mangfold og særpreg i Nedre Eikers kulturhistorie og gi en oversikt over kulturminner og kulturmiljøer som vurderes å ha verneverdi.*

II. Innsatsområde forvaltning

Mål: *Å forvalte kulturminnene som en integrert del av en helhetlig miljø- og ressursforvaltning. Kommunenes forvaltning av plan- og byggesaksloven er et avgjørende verktøy når det gjelder bevaring av kulturminner. Nedre Eiker kommune må integrere og ta hensyn til kulturminner i arealplanlegging og byggesaksbehandling.*

III. Innsatsområde formidling

Mål: *Innhente, skape og formidle kunnskap om kulturarven og gjennom det øke forståelse for dens betydning i samfunnet. Komunedelplanen kan brukes som et hjelpemiddel til å videreutvikle eksisterende aktiviteter og stimulere til nye tiltak.*

Når det gjelder tilrettelegging og formidling av automatisk fredete kulturminner er det i den arkeologiske fagrapporten lagd en liste over kulturminner med høy opplevelsese- og formidlingsverdi. Disse

synlige kulturminnene og kulturmiljøene de inngår i har høy eller svært høy fattbarhet. Listen over særlig verdifulle kulturminner er også en prioriteringsliste for fremtidig skjøtsel og tilrettelegging (det er dog ikke tatt hensyn til arts- og alderssammensetning eller tilgjengelighet). Tabellen gir eksempler på konkrete skjøtels og tilretteleggingstiltak. Denne listen kan være et godt utgangspunkt i vurderingen av fremtidig skjøtsel og tilrettelegging, men andre objekter kan også bli aktuelle.

Tilretteleggingstiltak er her i stor grad knyttet til tradisjonelle løsninger som å sette opp et informasjonsskilt på stedet. I dag bør også andre formidlingsverktøy benyttes, f.eks. QR-koder, GPS-koblet informasjon og flere ulike løsninger gjennom bruk av internett. De ulike muligheter bør vurderes i hvert enkelt tilretteleggingstiltak, men det er viktig at de konkrete løsninger er universelt utformet, at tiltaket på en positiv måte styrkes og at kunnskapen er tilgjengelig for så mange målgrupper som mulig. Alle større tiltak knyttet til fornminner skal forelegges kulturvernmyndighetene til vurdering og videre rådgivning.

IV. Innsatsområde verdiskaping.

Mål: *Ta i bruk kulturarven som grunnlag for bærekraftig verdiskaping og utvikling av lokalsamfunn og næringsliv. Kulturarven har stor betydning for utviklingen av gode, attraktive og levende lokalsamfunn, ikke minst som grunnlag for næringslivet.*

Handlingsdel 2015-27

I. INNSATSOMRÅDE BEVARING

Overordnet mål:

Oppfylle nasjonalt resultatmål 1 for kulturminnepolitikken (St. melding nr. 16). Det årlige tapet av verneverdige kulturminner og kulturmiljøer som følge av at de fjernes, ødelegges eller forfaller, skal minimaliseres. Innen 2020 skal tapet ikke overstige 0,5 prosent årlig.

Hensikt/mål	Tiltak	Ansvar/samarbeid	Finansiering	Når
Utvikle oppdaterte og brukervennlige kulturminneregistre og kart.	a) Kulturminneregistreringer legges inn i kommunens eiendomsbase og Kulturminnesøk. b) Utvikle brukervennlige nettløsninger.	a) Kultur og fritid b) Kultur og fritid + Geodata	Ordinært driftsbudsjett	2015-2018
Utarbeide verktøy som kan brukes for å verne kulturarven.	a) Vurdere mulighet for kommunal tilskuddsordning til restaurering av verneverdige bygg. b) Utarbeide skjøttsplaner.	a) Kultur og fritid b) Kultur og fritid, Buskerud fylkeskommune (BFK), eiere og ev. skoler.	Ordinært driftsbudsjett	2016 2015-2027
Øke kunnskap og bevissthet omkring kulturarvens verdier hos eiere, grunneiere og befolkningen generelt.	a) Utarbeide veileder om verneverdige bygg og anlegg. Informasjon om byggeskikk, bevaring og vedlikehold, støtteordninger samt restaurering. b) Informere om Kulturminnesøk.	a) Kultur og fritid + BFK b) Kultur og fritid	Ordinært driftsbudsjett	2017-2018 2015
Statuere et eksempel. Prosjekt verneverdige bygg i kommunens eie.	a) Handlingsplan for forvaltning av kulturminner i kommunalt eie. b) Tiltak for å gjøre kulturminner tilgjengelig og publikumsvennlig, herunder universell utforming.	a) og b) Kultur og fritid + Eiendom	Ordinært driftsbudsjett	2016-2027
Synliggjøre verdifulle kulturminner og kulturmiljøer. Fokus på god byggeskikk.	Styrke eldre bebyggelse sin posisjon jf. Byggeskikkspisen. Skal først og fremst gis til nybygg, blir ikke brukt. Oppdatering av retningslinjer.	Kultur og fritid	Ordinært driftsbudsjett	2016

II. INNSATSOMRÅDE FORVALTNING

Hensikt/mål	Tiltak	Ansvar/samarbeid	Finansiering	Når
Bedre kunnskapsgrunnlag og forutsigbarhet i kommunal planlegging.	a) Kvalitetssikre registreringer i rapport 3 "Andre kulturminner". Legges inn i kommunens eiendomsbase og Kulturminnesøk. b) Kontrollregistrering av SEFRAK-objekter i utmark.	Kultur og fritid Konsulenter	Ordinært driftsbudsjett	2015-2017 ?
Bedre forvaltningspraksis gjennom gode rutiner, felles verktøy og økt kunnskap om kulturminnevern.	a) Klarlegge samarbeidsrutiner og ansvarshold mellom relevante aktører i kommunen. b) Utarbeide opplegg for kompetanseheving og kursing i kommuneorganisasjonen (administrasjon og politikere) iht. lover og bestemmelser om kulturminnevern. c) Utarbeide en veileder i kulturminnevern med gode kjøregler for administrasjonen.	a) Kultur og fritid, Plan og areal, Byggesak og Eiendom b) og c) Kultur og fritid + BFK	Ordinært driftsbudsjett	2015-2017 2015-2017 2015-2017
Øke forståelse og kunnskap om kulturminnevern hos innbyggere.	Utarbeide en generell veileder for publikum om vern av kulturminner.	Kultur og fritid + BFK		2018
Ivareta kulturminner iht. Lov om kulturminner, sikre kulturminner som kilder til forskning og formidling.	a) Arkeologiske registreringer iht. kulturminnelovens § 9 (forholdet til arkeologiske kulturminner avklares som ledd i planprosessen). b) Arkeologiske utgravinger: I hovedsak forvaltningsundersøkelser etter kulturminnelovens § 8 (konflikt mellom utbygging og kulturminner), ev. forsknings- og sikringsgravninger iht. § 11. Formidling av registreringer og utgravinger i kommunen.	BFK Kulturhistorisk museum (KHM) Kultur og fritid	Ordinært driftsbudsjett	Alle år Alle år Alle år

III. INNSATSOMRÅDE FORMIDLING

Hensikt/mål	Tiltak	Ansvar/samarbeid	Finansiering	Når
Tilgjengelighet.	<p>a) Produsere tilgjengelig informasjon om kulturminner på kart/nett. Trekke frem forbilder i kommunen.</p> <p>b) Utarbeidelse av brukervennlige informasjonsverktøy (brosjyrer, internett osv.).</p>	a) og b) Kultur og fritid + Geodata	Ordinært driftsbudsjett	2016-2018
Generell formidling av kulturhistorie. Skape interesse og bevissthet blant kommunens innbyggere.	<p>a) Samarbeid med historielag og frivillige om lokale tiltak.</p> <p>b) Sette fokus på viktige historiske utviklingstrekk/hendelser i kommunen (f.eks. industrihistorie og krigshistorie). Temarekke.</p> <p>c) Utarbeide Nedre Eikers kulturhistorie i populærvitenskaplig format.</p> <p>d) Utarbeide veiviser til kulturminner og severdigheter.</p> <p>e) Formidling av lokalhistorie som et satsingsområde i Den kulturelle Spaserstokken.</p> <p>f) Utarbeide veggkalender "Kulturminner i Nedre Eiker".</p> <p>g) Månedens kulturminne på nett /avis.</p>	a) – g) Kultur og fritid + historielag/frivillige	Ordinært driftsbudsjett + ev. andre midler.	<p>Alle år</p> <p>Alle år</p> <p>2019</p> <p>2019</p> <p>2020</p> <p>2019</p> <p>2019</p>
Bevisstgjøring av kulturarven jf. barn og unge.	<p>a) Formidling av kulturhistorie som et satsingsområde i den kulturelle skolesekken for barn i grunnskolen.</p> <p>b) Følge opp minnefinnerkurs for skolen.</p> <p>c) Følge opp fadderordning i utvalgte skoletrinn hvor elevene "adopterer" ett kulturminne pr. klasse.</p>	<p>a) og c) Kultur og fritid + BFK</p> <p>b) BFK</p>	Ordinært driftsbudsjett	<p>2016-2027</p> <p>2017-2027</p> <p>2017-2027</p>
Nye formidlingsmetoder.	Teste ut nye digitale formidlingsmetoder (f.eks. QR-koder, GPS-koblet informasjon, mobil/internett).	Kultur og fritid	Ordinært driftsbudsjett	2017-
Opplevelser.	Skape arenaer for formidling og opplevelser rundt kulturhistorie under diverse arrangementer.	Kultur og fritid	Ordinært driftsbudsjett	Alle år
Synliggjøring.	<p>a) Vurdere muligheter for temporære utstillinger på ulike arenaer.</p> <p>b) Ev. lage utstillinger i samarbeid med diverse aktører.</p>	<p>Kultur og fritid</p> <p>Kultur og fritid + diverse</p>	<p>a) og b) Ordinært driftsbudsjett</p>	<p>2016</p> <p>2017-2027</p>
Skilt og skjøtsel.	Iverksette skilt- og skjøtelsprosjekter for kulturminner. Skjøtelsavtaler og -planer.	Kultur og Fritid, BFK, eiere og ev. skoler	Ordinært driftsbudsjett	2016-2027
Universell utforming.	Forbedringstiltak for økt tilgjengelighet til kulturminner, uten å forringe verdien, i tråd med prinsippene for universell utforming.	Kultur og fritid + BFK	Ordinært driftsbudsjett	2016-2027
Bidra til folkehelse gjennom kulturstier.	<p>a) Aktuelle turkart oppdateres med kulturminner.</p> <p>b) Koble kulturminner og friluftsliv gjennom tilrettelegging av turstier. Utrede muligheten for nye turmål med fokus på kulturarv (bl.a. urbane turer).</p> <p>c) Skilting og merking av tursti mellom Korsgården og Pålsåsen.</p>	<p>a) Kultur og fritid + Geodata.</p> <p>b) og c) Kultur og fritid, BFK og DNT Drammen og Omegn (Turistforeningen)</p>	<p>a) og b) Ordinært driftsbudsjett</p> <p>c) Ordinært driftsbudsjett + evt. midler fra Turskiltprosjektet</p>	<p>a) 2019</p> <p>b) Alle år</p> <p>c) 2016-2017</p>

III. INNSATSOMRÅDE VERDISKAPING

Hensikt/mål	Tiltak	Ansvar/samarbeid	Finansiering	Når
Miljø- og kvalitetsheving knyttet til kulturminner..	<p>a) Støtte kommunens kulturstiftelser. Fortsatt økonomisk støtte til å opprettholde drift av stiftelsene Portåsen, Verkstedet og Temte gård og bygdesamling.</p> <p>b) Informasjon om vern gjennom bruk, med gode eksempler (Ryghsetra).</p> <p>c) Oppmuntre til å opprettholde kulturlandskap og –miljø (f.eks. støtte til Ryghsetra).</p> <p>d) Oppmuntre til å bruke landbrukets bygningsarv i landbruksbasert næringsutvikling.</p> <p>e) Stimulere frivillig arbeid med synliggjøring og rydding av kulturminner (aksjon "rydd et kulturminne").</p> <p>f) Tilrettelegge kulturminner/skape kulturstier som tiltrekker seg, og holder på, besøkende/turister.</p> <p>g) Utforske mulighetene for nye verdiskapingsprosjekter innen bl.a. reiseliv med grunnlag i kulturminner.</p>	<p>a) - d) Kultur og fritid</p> <p>e) og f) Kultur og fritid, BFK, DNT Drammen og Omegn</p> <p>g) Kultur og fritid og relevante aktører</p>	Ordinært driftsbudsjett	a)-g) Alle år

Det legges til grunn at det innhentes tillatelse før tiltak gjennomføres i tilknytning til kulturminner som har privat eier eller som ligger på privat grunn.

Det tas dermed forbehold om tillatelse fra eier.

Det tas videre forbehold om tillatelse fra kulturminnemyndighetene i saker som berører fredete kulturminner.

Kilder

Litteratur

- Agricola, G. 1556 [1912]. De re metallica. Redigert og oversatt av Hoover, H. C. og L. H. Hoover. New York.
- Bjarnar, Ove. 1994. Eikers historie – Bind III. Elvekulturen. Øvre og Nedre Eiker kommuner.
- Johansen, Øystein Kock. 1994. Fra fangstmann til viking. Eikers historie – Bind I. Øvre og Nedre Eiker kommuner.
- Lorentzen, Astrid. B. 2011. Revidert utgave 2014. Kommunedelplan for kulturminner og kulturmiljøer Nedre Eiker kommune. Arkeologisk fagrapport. Upublisert rapport. Buskerud fylkeskommune.
- Moseng, Ole Georg. 1994. Eikers historie – Bind II. Sigden og sagbladet. Øvre og Nedre Eiker kommuner.
- Riksantikvaren 2010. Kulturminner, kulturmiljøer og landskap. Plan- og bygningsloven. Versjon juni 2010. Veileder.
- Sellæg, Jo og KEY arkitekter. 2012. Revidert utgave 2014. Nedre Eiker. Registrering og vurdering av nyere tids kulturminner og kulturmiljøer.

Internett

- Askeladden. www.asketadden.ra.no
- Buskerud fylkeskommune, kulturvernnavdelingen. <http://www.bfk.no/Tjenesteomrade/Kulturminnevern1/>
- Drammen kommune: Sentrumsplanen. Kommunedelplan for Drammen sentrum. Bestemmelser og retningslinjer. Dato 11.05.2006. Vedtatt av Drammen bystyre 30.05.2006. <https://www.drammen.kommune.no/Documents/Bolig,%20eiendom%20og%20byutvikling/Plan%20og%20regulering/Kommunedelplaner/Kommunedelplan%20Sentrum-%20bestemmelser%20-%202030-05-06.pdf>
- Eiker arkiv- <http://eiker.org/> www.eikerarkiv.no
- Intern utredning for kommuneplan 2015-2026. Tema: Befolkningsutvikling. 2013. Arbeidsgruppe for samfunnsdelen. Nedre Eiker kommune. <http://nedre-eiker.custompublish.com/utredninger-knyttet-til-kommuneplanarbeidet.5404398-41174.html>
- Kommunal planstrategi 2012-2015. Vedtatt av kommunestyret 26. september 2012. Nedre Eiker kommune. <http://nedre-eiker.custompublish.com/planstrategi.244206.no.html>
- Kommuneplan 2015-2026. Samfunnsdel – Høringsforslag. Behandlet i kommuneplanutvalget 18. juni 2014. Nedre Eiker kommune. <http://nedre-eiker.custompublish.com/si-din-mening-om-kommuneplanens-samfunnsdel.5547324-41174.html>
- Kommuneplan 2011-2022. Bestemmelser til kommuneplanens arealdel. Vedtatt av Kommunestyret 31.08.2011. <http://nedre-eiker.custompublish.com/gjeldende-kommuneplan.287938.no.html>
- Kunnskapsløft for kulturminneforvaltningen. http://www.riksantikvaren.no/Norsk/Prosjekter/Kunnskapsloft_for_kulturminneforvaltningen/
- Kulturminnesøk: www.kulturminnesok.no
- Lov om planlegging og byggesaksbehandling (plan- og bygningsloven). <http://lovdata.no/dokument/NL/lov/2008-06-27-71>
- Lov om kulturminner (kulturminneloven). <http://lovdata.no/dokument/NL/lov/1978-06-09-50>
- Meld. St. 35 [2012-2013]. Framtid med fotfeste. Kulturminnepolitikken. Det kongelige miljøverndepartement. <http://www.regjeringen.no/pages/38311590/PDFS/STM201220130035000DDDPDFS.pdf>
- Riksantikvaren. www.riksantikvaren.no
- Riksantikvaren. 2013. Kulturminner i kommunen. Kulturminneplaner. Veileder. http://www.riksantikvaren.no/filestore/Veileder_kulturminneplan.pdf
- Riksantikvaren: Håndbok for lokale registreringer. http://www.riksantikvaren.no/filestore/Haandbok_for_lokal_registrering.pdf
- St.meld. nr. 16 (2004-2005). Leve med kulturminner. Det kongelige miljøverndepartement. <http://www.regjeringen.no/Rpub/STM/20042005/016/PDFS/STM200420050016000DDDPDFS.pdf>



Nedre Eiker kommune

Nærhet til alt og muligheter for alle

Besøksadresse:

Nedre Eiker kommune
Rådhusgata 2
3050 Mjøndalen

Postadresse:

Postboks C
3051 Mjøndalen

Telefon: 32 23 25 00
nedre-eiker.kommune.no