

Kommuneplanens samfunnsdel 2021-2040

Forslag til sluttbehandling

- et godt sted å leve





Ordførers innledning

Et godt sted å leve

Drammen kommune er Norges sjuende største kommune målt i folketall. Med alle ressursene og mulighetene som ligger i kommunen vår, er det naturlig at vi har store ambisjoner på mange områder. Drammen kommune skal være et godt sted å leve for alle, og posisjonen som regionsenter av nasjonal betydning, skal styrkes fram mot 2040.

Kommuneplanen er Drammen kommunes overordnede styringsverktøy når vi skal møte fremtidens utfordringer. Planen består av to deler. Samfunnsdelen legger føringer for utviklingen av både samfunnet og tjenestene, mens arealdelen legger føringer for arealutviklingen i kommunen. Til grunn for arbeidet med planen og valg av områder som er politisk prioritert i kommunen, ligger FNs 17 bærekraftsmål. Disse utgjør nå et globalt rammeverk for samfunnsutviklingen.

Med visjonen «Et godt sted å leve» settes retningen for hvordan Drammen kommune skal utvikles i årene som kommer. Alle hovedmål, delmål og strategier skal bidra til at vi når denne visjonen, og verdiene nær, inkluderende og nytenkende legger premissene for hvordan det skal jobbes for å utvikle kommunen slik vi ønsker.

Drammen er regionhovedstaden vest for Oslo og et sentralt knutepunkt mellom Oslo, Kongsbergregionen og Vestfold-byene. Innenfor en reiseavstand på ti mil bor det rundt to millioner mennesker, og kommunen er en naturlig del av bo- og arbeidsmarkedet på det sentrale østlandsområdet, med alle mulighetene dette gir. For å styrke grunnlaget for eksisterende næringsvirksomhet og legge til rette for etablering av nye næringer, er det viktig at kommunens geografiske plassering utnyttes til det beste for oss alle. Dette vil også legge grunnlaget for befolkningsvekst og utvikling av ulike tilbud innenfor kommunens grenser.

Samtidig står Drammen kommune overfor utfordringer knyttet til blant annet økonomiske rammebetingelser, klimaendringer, demografiendringer og økte levekårsforskjeller. For å møte fremtidens utfordringer og sikre at Drammen kommune er et godt sted å leve for alle, er det tverrpolitisk enighet om at følgende seks områder prioriteres; god oppvekst og godt liv, klima- og miljøvennlig utvikling, omstillingsdyktig næringsliv, attraktive byer og tettsteder, mangfold og inkludering og deltakende innbyggere.

Kommunens innbyggere er opptatt av fremtiden og utviklingen av lokalsamfunnet. Innbyggerens innspill til kommuneplanens samfunnsdel har vært av avgjørende betydning og gjort den bedre. Innbyggermedvirkning skal være et kjennetegn ved Drammen kommune, og det skal være enkelt og attraktivt å bidra i utviklingen av kommunen. Derfor tas nye nærmedemokratiløsninger i bruk, og det etableres møteplasser mellom innbyggere, frivillige lag og foreninger og politikerne. Dette skal bidra til at flere stemmer blir hørt før det tas endelige beslutninger.

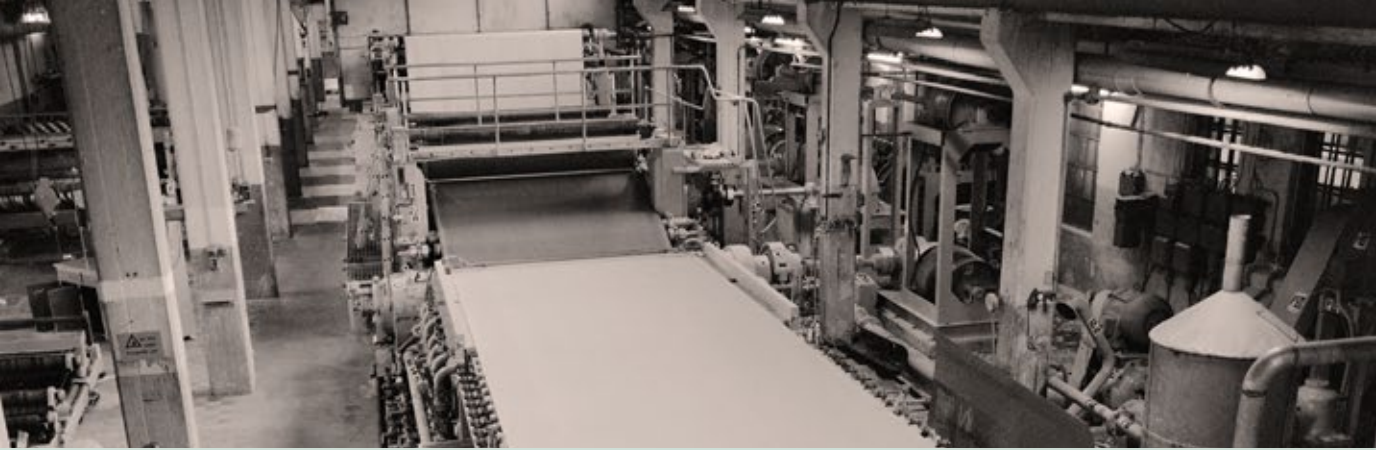
Sammen skal vi gjøre Drammen kommune til en god kommune for alle som bor og jobber her – og en kommune som andre kan bli inspirert av!

Monica Myrvold Berg
Ordfører i Drammen kommune



Innhold

Et godt sted å leve.....	2
Vår felles historie	4
1 Visjon og verdier	6
2 Rolle, organisering og medvirkning.....	8
3 Sentrale utviklingstrekk.....	10
4 Politiske satsingsområder.....	12
4.1 God oppvekst og godt liv	14
4.2 Klima- og miljøvennlig utvikling	16
4.3 Omstillingsdyktig næringsliv	18
4.4 Attraktive byer og tettsteder.....	20
4.5 Mangfold og inkludering.....	22
4.6 Deltakende innbyggere	24
5 Overordnede arealpolitiske strategier og prinsipper	26



Vår felles historie

På vei inn i en ny tid

Vi var tre, nå er vi én.

Én kommune med tre ulike historier, men samtidig én kommune med en lang, felles historie. De tidligere kommunene Svelvik, Drammen og Nedre Eiker har i alle år vært knyttet tett sammen ved at Drammenselva, Drammensfjorden og gjennomfartsårene har bundet oss til hverandre.

Den nye storkommunen (Kommunene som nå har etablert Drammen kommune,) er på mange måter skapt av tømmeret, elva og fjorden. Tømmeret ble fløtet nedover elva, og all skipstrafikk har passert Svelvik på vei inn til Drammen havn og på vei ut i den store verden igjen. På vinterstid fungerte også Svelvik som havn for Drammen. Drammenselva og fjorden har gitt oss industri og skipsfart.

På 1200-tallet vokste det fram bebyggelse på begge sider av elvemunningen i Drammen. Beliggenheten ved vassdraget og tilgjengeligheten til tømmerressursene la grunnlaget for både treforedlingsindustrien og annen industri. Tømmeret i Drammensområdet ble kjent for å holde god kvalitet, og fagfolk kom fra Mellom-Europa for å hente trelast her. På kort tid ble tømmer byens viktigste næring.

På 1500-tallet var det omfattende tømmerfløting i store deler av Drammensvassdraget, og ved fossene ble det bygd sagbruk. 200 år senere var Drammensfjorden Norges største inn- og utfartsåre for tømmereksport. Rundt midten på 1700-tallet eksporterte havna i Drammen det dobbelte av Christiania, og det samme som alle de øvrige havnene i Oslofjorden gjorde til sammen. Det var trelast som ble eksportert gjennom den sterke tidevannsstrømmen i Svelviksundet og videre ut i verden. Amsterdam var én av byene som ble bygget av trelast fra blant annet Drammen.

Først på slutten av 1800-tallet ble isen inn til Drammen brutt opp, slik at Drammensfjorden var seilbar fra Svelvik og innover. Fram til da måtte trelast fraktes med hest og slede når kuldegradene isla Drammensfjorden for utskipning fra Svelvik. Det var her redere fra Drammen hadde skutene sine i vinteropplag. Skutene lå fastfrosset ved Skjæra eller i Dramstadbukta, og tømmeret ble lastet direkte om bord i skutene fra sleden på isen. Når våren kom, gikk isen, og skutene kunne seile ut.

Mens elva la grunnlaget for papirfabrikkene, gjorde Solbergvassdraget sitt for at Solbergelva vokste fram på starten av 1800-tallet. Med etableringen av Solberg Spindery startet utviklingen av en moderne storindustri i Solbergelva. Mange av kvinnene i bygda





jobbet på Spinderiet, og mennene tok arbeid på fabrikkene langs Drammenselva. Da papirfabrikkene vokste fram langs elva mot slutten av 1800-tallet, ble det skapt en helt ny form for eksporthandel. På det meste steg det fabrikkkrøyk ut av pipene på 33 treforedlingsbedrifter langs Drammenselva.

I samme periode vokste Berger og Fossekleven Fabrik fram. Også her var det den sildrende energien fra Bergerelven som skapte et helt lite industrisamfunn. I fabrikkene ble det produsert tepper, flanneler, dame- og herrestoffer, vadmél og møbelstoffer. Det meste produserte de selv, men blant annet bomullsgarn ble kjøpt fra Solberg Spinderi.

Dette er én av mange tråder som har bundet, og fortsatt binder, oss sammen – fra Steinberg i vest til Berger i sør.

Industrieventyrene levde i mer eller mindre 100 år både på Berger, i Drammen og i Solbergelva. I dag er det de nedskrevne historiene som best beskriver virkeligheten, men kulturminnene lever videre i de gamle fabrikklokalene.

Både det som rører seg på Union Scene, på området rundt Solberg Spinderi og ved Fossekleiva kultursenter viser at datidens industrieventyr lever videre i veggene og i folks bevissthet. Gamle teglsteinsbygninger gjenbrukes og oses av kulturminner. I dag er alle attraktive kulturelle møteplasser.

Mens Fossekleiva kultursenter og Berger museum ligger som en liten oase mellom stolte bjørketrær og de gamle arbeiderboligene på Berger, er de gamle fabrikklokalene på Union i dag en del av et moderne og urbant bymiljø. Drammen er en kommune med mange kontraster og et stort mangfold. Vi er en kommune med urbane bymiljøer, vi har landbruk og store fruktgårder, vi har naturen med store rekreasjonsområder tett på oss, og vi har innbyggere fra alle verdenshjørner.

I Drammen har vi noe for alle.

Hvordan Drammen ser ut om 30, 50 eller 100 år er vanskelig å spå. Men det som er sikkert, er at historien lever videre når vi møter fremtiden i den nye kommunen.

Med de tre ulike historiene som fundament bygger vi nå en ny kommune som ivaretar alle gjennom livets ulike faser. Kommunen har store ambisjoner om å være tett på innbyggerne og spille en viktig rolle i deres liv. Vi skal sikre de yngste gode år i barnehagene og skolene hvor de kan oppleve utvikling og føle tilhørighet. Unge, voksne og eldre skal ha tilgang på gode fritidstilbud og aktivitetsmuligheter, og de eldre skal oppleve en trygg alderdom.

Både de som er født og oppvokst her, og de som kommer flyttende i løpet av livet, skal kunne ta del i utviklingen av drammenssamfunnet og bidra i lokalsamfunnet når fremtidens utfordringer skal løses på nye måter.

Drammen skal være et godt sted å leve - for alle!



1 Visjon og verdier

Et godt sted å leve - nær, inkluderende og nytenkende

1.1 Visjonen

Visjonen «Et godt sted å leve» omfatter alle livets faser, sett fra innbyggernes ståsted. Et godt sted å leve er et sted hvor innbyggerne er inkludert og finner sin plass i storsamfunnet og har gode opplæringstilbud, boliger tilpasset livets ulike faser, attraktive arbeidsplasser, et variert handels- og servicetilbud, stor bredde i både organiserte og uorganiserte aktivitets- og fritidstilbud, mulighet til å utøve sin tro, godt utbygd infrastruktur og et trygt omsorgstilbud. Drammen kommune har alle forutsetninger for å være et godt sted å leve.

Målet med visjonen er at den gir positive assosiasjoner, er enkel å huske og at det blir naturlig for innbyggerne i alle aldre å snakke om hjemkommunen ved å bruke dens visjon. En kommune som har gode tilbud til innbyggerne innenfor alle livets faser vil være et godt sted å leve. Innbyggernes opplevelse av Drammen kommune som et godt sted å leve vil bygge kommunens omdømme og bidra til at visjonen nås.

1.2 Verdiene

Verdiene er godt forankret i grunnlaget for etableringen av Drammen kommune og den politiske plattformen som de tre tidligere by- og kommunestyrene vedtok.

Nær:

Drammen kommune er en kommune som er nær innbyggerne. Kommunens tjenester og steder utvikles i nært samarbeid med innbyggerne, og gjennom gode lokaldemokratiske løsninger sikres en nær og god dialog med innbyggerne i alle kommunedelene.

Inkluderende:

Drammen kommune er en kommune som sørger for at alle får muligheten til å utvikle sine evner og benytte sine muligheter. I tett samarbeid med frivillige lag og foreninger bygger kommunen fellesskap, og sammen tar vi vare på hverandre.

Nytenkende:

Drammen kommune er en kommune som til enhver tid søker nye løsninger for å forbedre tjenestene til innbyggerne og de næringsdrivende. Morgendagens utfordringer møtes med utviklingsvilje og -kraft, og Drammen er et regionsenter av nasjonal betydning.

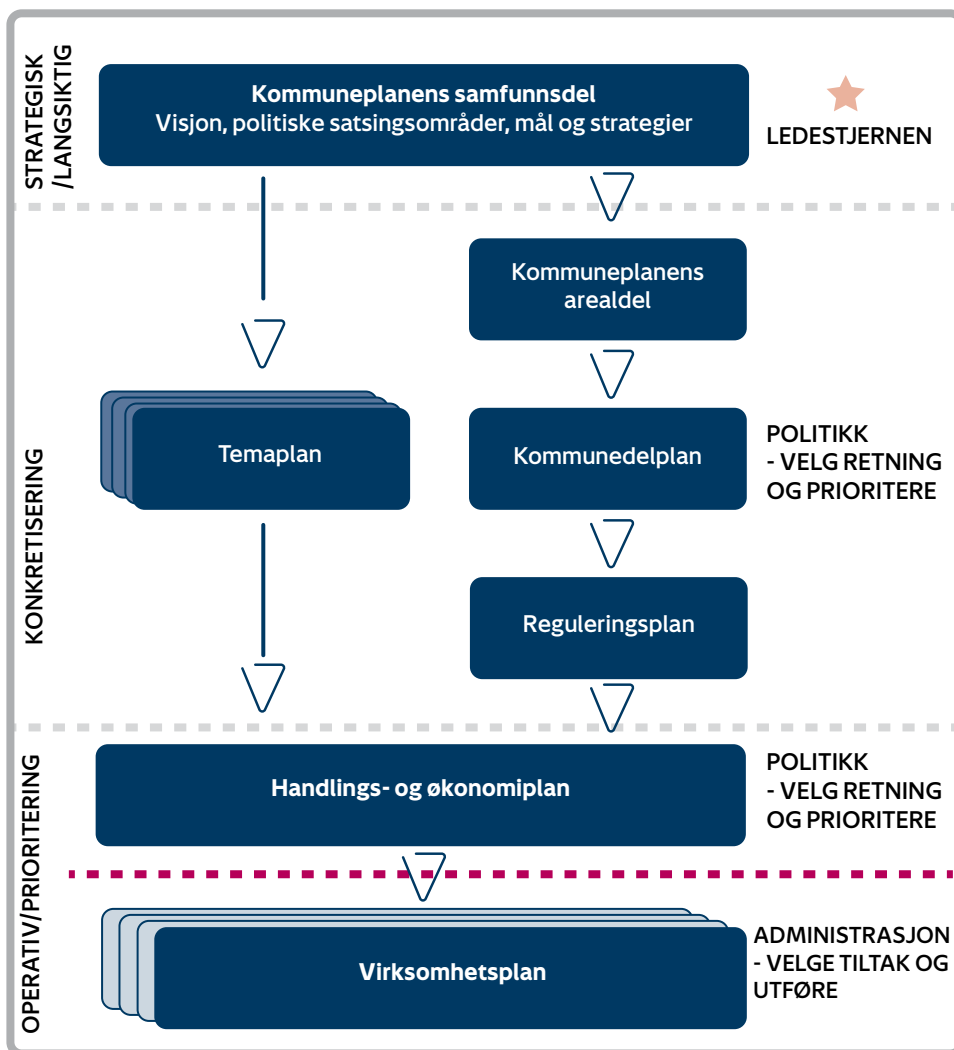


2 Rolle, organisering og medvirkning

2.1 Kommuneplanens rolle

Kommuneplanen er kommunens viktigste overordnede og langsiktige styringsdokument og danner grunnlaget for Drammen kommunes vedtatte styrings- og utviklingsmodell. Kommuneplanen består en samfunnsdel og en arealdel. Dette dokumentet er planens samfunnsdel, som inneholder kommunens visjon og de prioriterte politikkområdene med tilhørende mål og strategivalg.

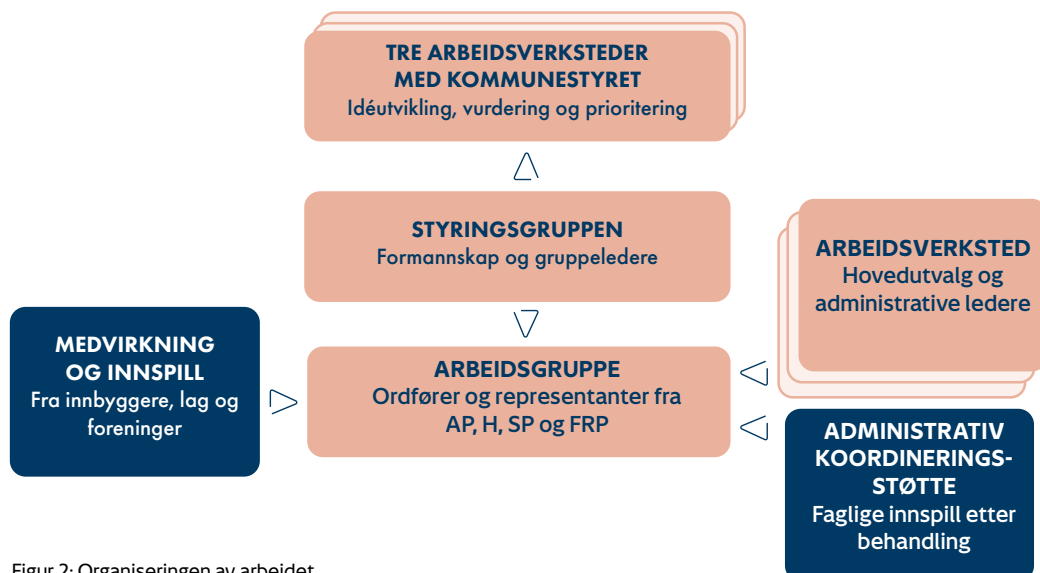
Dokumentet inneholder også overordnede arealpolitiske føringer for den andre delen av kommuneplanen; arealdelen. Gjennom samfunnsdelen gir kommunestyret viktige styringssignaler til kommunens øvrige planverk. Kommuneplanens samfunnsdel gjelder fram til 2040, men kommunestyret skal ta stilling til planen i hver valgperiode. Derfor revideres den normalt hvert fjerde år gjennom utvikling av en ny planstrategi.



Figur 1: Planstrukturen

2.2 Organisering

Ettersom kommuneplanens samfunnsdel er det viktigste politiske styringsverktøyet, har kommunestyret hatt en ledende rolle i utviklingen av planen. Formannskapet supplert med de gruppelederne som ikke har plass der, har vært styringsgruppe for arbeidet med kommuneplanens samfunnsdel. En arbeidsgruppe bestående av representanter fra Arbeiderpartiet, Senterpartiet, Høyre og Fremskrittspartiet, ledet av ordfører, har ivarett prosjektledelsen og fungert som redaksjonskomité. Kommunestyrets medlemmer har deltatt på tre arbeidsverksteder knyttet til idéutvikling, vurderinger og prioritering.



Figur 2: Organiseringen av arbeidet

Rådmannen har bidratt med koordinatorstøtte og faglige innspill etter bestilling. I tillegg har det vært ledermedvirkning i arbeidsverksteder i hovedutvalgene og formannskapet.

Alt dette representerer nye og spennende roller og arbeidsformer mellom politikk og administrasjon i den nye kommunen.

2.3 Medvirkning

Det har vært en omfattende involvering i forbindelse med kommuneplanens samfunnsdel, både i planfasen og i høringsperioden.

I planfasen ble det gjennomført dialogmøter med næringslivet og med større foreninger og paraplyorganisasjoner, nettmøter med politikere, gjestebud, samt laget podkast av og for ungdom. Drammen kommune mottok nærmere 900 innspill, som ble systematisert og lagt til grunn for strategiforslagene.

I høringsfasen ble det også gjennomført dialogmøter, podkasten var tilgjengelig og det ble lagt til rette for digitale gjestebud. I tillegg bidro nærutvalgene på ulike måter, det ble testet en digital medvirkningsløsning for innbyggere, laget film med politikere og gitt informasjon ved «Pop-up Bragernes». Det ble også avholdt møte i regionalt planforum med statlige og regionale myndigheter.

Kommunen mottok 48 høringsinnspill. Høringsuttalelsene var av ulik art. Noen innspill har medført endringer av planforslaget etter vurdering og beslutning i politisk arbeidsgruppe og styringsgruppe. Andre innspill er foreslått håndtert gjennom revidert forslag til planprogram for kommuneplanens arealdel. Til slutt er noen innspill foreslått håndtert i andre pågående planprosesser, og lokalgeografiske høringsinnspill er foreslått håndtert/videresendt som innspill til andre relevante planprosesser og prosjekter.

Medvirkning fra innbyggere, organisasjoner og næringsliv har vært veldig nyttig og bidratt positivt til utvikling av kommuneplanens samfunnsdel, slik den foreligger. Omfanget av innspill tidlig i prosessen har vist seg å være særlig positivt.

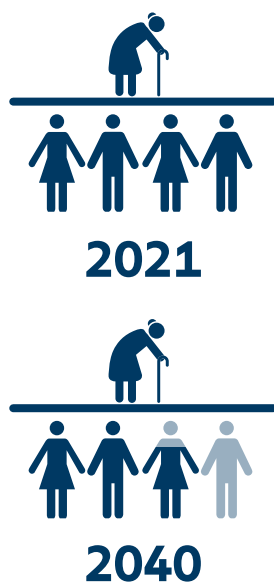
3 Sentrale utviklingstrekk

I regjeringens perspektivmelding 2021 skisseres det sentrale utviklingstrekk for Norge som helhet. Trekkene er gjeldende også for Drammen, med de særtrekkene og utfordringene som er spesielle for vår kommune.

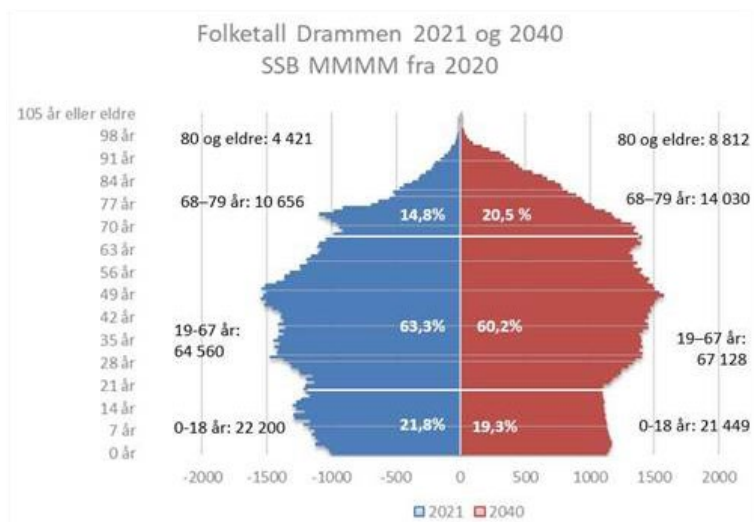
Drammen er Norges sjuende største kommune målt i folketall og den nest største i Viken fylke. I nasjonal sammenheng er Drammen en storby og et knutepunkt for både person- og godstrafikk med både E18, E134, Sørlandsbanen, Vestfoldbanen og Bergensbanen som sentrale transportåre gjennom kommunen. Drammen har én av landets sentrale stamnetthavner som kobler sjø sammen med vei og bane. Det er kort vei og gode kollektivforbindelser til flyplassene Gardermoen og Torp, og Flytoget har sin endestasjon i Drammen. I tillegg har kommunen sykehus, universitet og statlige virksomheter som blant annet Husbankens hovedkontor. Drammen er et naturlig regionalt senter for tjenester, handel og kultur.

Drammen kommune hadde 101.859 innbyggere ved inngangen til 2020. Fram mot 2040 forventes det en svak økning i folketall med en anslått årlig vekst på 0,5 prosent. En slik vekst vil bety et innbyggertall i 2040 på om lag 111.400 innbyggere. Over en tiårsperiode fra 2006 til 2015 hadde de tre tidligere kommunene som har etablert Drammen kommune, til sammen en befolkningsvekst på mellom én og to prosent i året. De siste årene har veksten vært noe svakere enn i sammenlignbare kommuner og har variert mellom 0,3 og 0,8 prosent pr. år.

Fram mot 2040 forventes det at antall innbyggere i arbeidsfør alder holder seg noenlunde stabilt, samtidig som antall eldre innbyggere stiger betraktelig. Prognosene for befolkningsutviklingen i perioden fram til 2040 viser en vekst på rundt 3,3 prosent i innbyggertallet mellom 18 og 66 år, mens veksten i antall innbyggere over 67 år forventes å ligge på i overkant av 50 prosent. I aldersgruppen over 80 år vil antallet innbyggere doubles. Befolkningsutviklingen vil øke behovet for helse- og omsorgstjenester, samtidig som det ikke ligger an til noen markant økning i innbyggere til å utføre oppgavene og finansiere kommunens tjenester. I 2021 har Drammen kommune 4,0 innbyggere i arbeidsfør alder pr. innbygger over 67 år. Fram mot 2040 vil dette tallet ifølge prognosene synke til 2,8 personer.



Figur 3: Innbyggere i arbeidsfør alder pr. innbygger over 67 år, 2021 vs 2040



Figur 4: Alderssammensetning Drammen 2020-2040, SSB fremskriving MMMM 18. aug. 2020

Utviklingen i befolkningssammensetningen medfører behov for effektivisering, prioritering og omlegging av det kommunale tjenestetilbudet. Det er nødvendig å dreie både innsatsen og kapasiteten dit behovet for tjenester øker. Flere oppgaver må løses på andre måter og med mindre ressurser.

Fordelingen i utdanningsnivå er nokså jevn i Drammen kommune. I underkant av en tredel av innbyggerne i arbeidsfør alder har høyere utdanning. I overkant av en tredel har fullført videregående opplæring, og omtrent en tredel har fullført grunnskolen. Av de ti største kommunene i landet er Drammen blant de med lavest utdanningsnivå i befolkningen, og det er nokså stort frafall i den videregående skolen.

I underkant av 30 prosent av Drammen kommunes innbyggere har innvandrerbakgrunn. De er enten født i utlandet og har flyttet til Norge eller er norskfødte med innvandrerforeldre. Kommunen har innbyggere med bakgrunn i rundt 150 land.

En relativt høy andel av kommunens innbyggere har levekårsutfordringer. Rundt hvert femte barn vokser opp i familier med vedvarende lav inntekt. Mange av dem kommer fra familier med innvandrerbakgrunn hvor foreldrenes utdanningsnivå er lavt og tilknytning til arbeidslivet er svak. Levekårsutfordringer har en tendens til å forsterke hverandre negativt, både på individnivå og områdenivå. Dette gir en økt risiko for at utfordringene brer seg og går i arv.

Drammen kommune er en naturlig del av det felles bo- og arbeidsmarkedet på Østlandet. I overkant av 21.000 innbygger pendler ut av kommunen for å jobbe, mens det er i underkant av 18.000 som pendler inn til kommunen og jobb i Drammen. Kommunen har en mangfoldig næringsstruktur hvor alle bransjer er representert, med unntak av fiske og olje og gass, men antall arbeidsplasser som krever høy kompetanse, er begrenset. Det har de siste årene vært en svak økning i antall sysselsatte, men økningen har likevel vært lavere enn befolkningsøkningen. Sysselsettingsgraden har derfor sunket noe gjennom den siste tiårsperioden, og den er lavere enn i landet for øvrig. Økningen i antall arbeidsplasser har for det meste kommet innen offentlig forvaltning. Veksten i private arbeidsplasser er lavere enn landsgjennomsnittet, til tross for at Drammen har en høyere etablering av nye foretak enn gjennomsnittet for landet.

Drammen har en topografi som gjør at kommunen er spesielt utsatt for både flom- og rasfare. Klimaendringer forsterker disse utfordringene og gjør sentrale boområder i kommunen ekstra utsatt for uønskede hendelser. Å redusere de menneskeskapte klimagassutslippene står sentralt når klimaendringene skal motvirkes. En sirkulær økonomi med fokus på bedre forvaltning av felles ressurser er også et viktig bidrag på veien mot et lavutslippssamfunn.

Drammen kommune har lavere skatteinntekter enn mange sammenlignbare kommuner. Dette henger sammen med både næringsstrukturen, sysselsettingsgraden og utdanningsnivået. Kommunens tjenester drives effektivt og til en lavere kostnad enn tilsvarende tjenester i mange andre kommuner. Likevel medfører kommunens inntektsnivå utfordringer i dag, og disse utfordringene vil forsterkes i årene som kommer, når andelen innbyggere i arbeidsfør alder synker samtidig som det blir flere eldre som vil ha behov for helse- og omsorgstjenester.

Som vedlegg til kommuneplanens samfunnsdel er det utarbeidet et detaljert faktagrunnlag om Drammen som gir bakgrunnsinformasjon om utviklingstrekk for ulike samfunnsområder.

Kommunen har utarbeidet en helhetlig risiko- og sårbarhetsanalyse (ROS-analyse) i henhold til forskrift om kommunal beredskapsplikt og sivilbeskyttelsesloven, som ble behandlet av Formannskapet 5.5.2020. Utfordringsbildet ROS-analysen beskriver er lagt til grunn for kommunestyrets prioritering av planoppgaver i vedtatt planstrategi (16.06.2020), arbeidet med kommuneplanens samfunnsdel og videre arbeid med revidert beredskapsplan (sist vedtatt 11.11.2019).

4 Politiske satsingsområder

Fremtidens utfordringer vil stille store krav til hele samfunnet. Flere vil ha behov for kommunale tjenester, blant annet som følge av endringer i demografien. Samtidig må nye og mer effektive løsninger utvikles når kommunens visjon skal realiseres.

FNs bærekraftsmål står sentralt i utviklingen av Drammen kommune. De tre dimensjonene økologisk, sosial og økonomisk bærekraft henger tett sammen og påvirker hverandre. På samme måte henger kommunens satsingsområder sammen og må ses i sammenheng når Drammen skal utvikles til en bedre kommune å bo i eller drive næringsvirksomhet i – og et mer bærekraftig samfunn.

Sammen med kommunens visjon, verdier, mål, muligheter og utfordringer og innbyggernes innspill utgjør FNs bærekraftsmål grunnlaget for følgende seks likeverdige politiske satsingsområder:

Satsingsområdene skal ha ekstra oppmerksomhet i planperioden, og hvert område inneholder ett hovedmål med flere delmål som forteller hvordan vi vil ha det, og tilhørende strategier om hvordan vi gjør det.



God oppvekst
og godt liv



Klima- og
miljøvennlig utvikling



Omstillingsdyktig
næringsliv



Attraktive byer
og tettsteder



Mangfold
og inkludering



Deltakende
innbyggere



4.1 God oppvekst og godt liv



Kommunen tilbyr tjenester som er viktige for innbyggerne gjennom hele livet for å sikre god folkehelse. Gode tjenester, et variert aktivitetstilbud og gode bomiljøer er nødvendig for at alle skal oppleve livet som godt og trygt. Ambisjonene er høye knyttet til både oppvekst og sysselsetting, og det er viktig å sikre god inkludering og utjevning av sosiale forskjeller for å motvirke utenforskap. Det er derfor viktig med tidlig og samordnet innsats for å sikre en mest mulig effektiv bruk av kommunens ressurser. Prognosene for befolkningsutviklingen viser at det blir færre hender til å pleie eldre og syke med behov for omsorgstjenester. Det må derfor utvikles en moderne eldreomsorg med et mangfold av løsninger som fanger opp flest mulig.

Hovedmål

Drammen har gode tjenester og aktiviteter for alle gjennom hele livet.

Dette politiske satsingsområdet møter følgende bærekraftsmål.



Delmål – Slik vil vi ha det	Strategier – Slik gjør vi det
A Drammen satser på tidlig innsats og forebygging som ivaretar innbyggerne.	<p>A1 Systematisk forebygging av utenforskap og passivitet både blant unge og eldre.</p> <p>A2 Utvikler gode og tilgjengelige lavterskeltilbud for alle.</p> <p>A3 Jobber tverrfaglig med tiltak som utjevner forskjeller blant barn og unge.</p> <p>A4 Skaper trygge barnehage- og skolemiljø som sikrer at barn og unge blir sett og fulgt opp.</p>
B Drammen har gode tjenester som møter innbyggernes behov.	<p>B1 Utvikler kompetanse og sikrer nødvendig kapasitet i tjenestene.</p> <p>B2 Legger til rette for stor grad av nærhet til tjenestetilbudet.</p> <p>B3 Søker kunnskap og har en aktiv dialog med brukerne om deres behov.</p> <p>B4 Sikrer tilgjengelig og lett forståelig informasjon om tjenestene.</p>
C Drammen har et variert aktivitetstilbud for alle.	<p>C1 Legger til rette for nærhet og tilgjengelighet til aktivitetstilbudene ved bruk av nærliggende lokaler og arealer.</p> <p>C2 Utvikler aktivitetstilbud i samarbeid med frivillighet, trossamfunn, idrett, kultur og friluftsliv.</p> <p>C3 Sikrer at alle med nedsatt funksjonsevne har et godt og variert aktivitetstilbud.</p>
D Drammen har godt tilrettelagte og trygge bomiljøer.	<p>D1 Legger til rette for gode og tilgjengelige møteplasser i nærmiljøet i samarbeid med frivillige lag og foreninger.</p> <p>D2 Utvikler og legger til rette for gode og tryggesamferdselsløsninger.</p> <p>D3 Utvikler trygge skoleveier.</p> <p>D4 Styrker samarbeidet mellom politiet, lag og foreninger og andre lokale ressurser for å skape trygge nærmiljøer.</p>

4.2 Klima- og miljøvennlig utvikling



Overgangen til et klima- og miljøvennlig samfunn handler både om å redusere utslipp av klimagasser, håndtere et klima i endring, ivareta naturmangfoldet og bevare og bruke naturressursene på en mer bærekraftig måte. Drammen har ambisjoner om å bli Norges grønneste kommune, der rent vann og ren luft og håndtering av klimaendringer er sentrale momenter. Det skal være lett å velge miljøvennlig, innbyggere flest skal velge sykkel og kollektive løsninger, og de kollektive løsningene skal være smarte og attraktive. I tillegg er det et mål å bli foregangskommune på sirkulær økonomi. Tiltak knyttet til redusert forbruk, gjenbruk og gjenvinning skal også omfatte råvarer, naturressurser og masseforvaltning.

Hovedmål

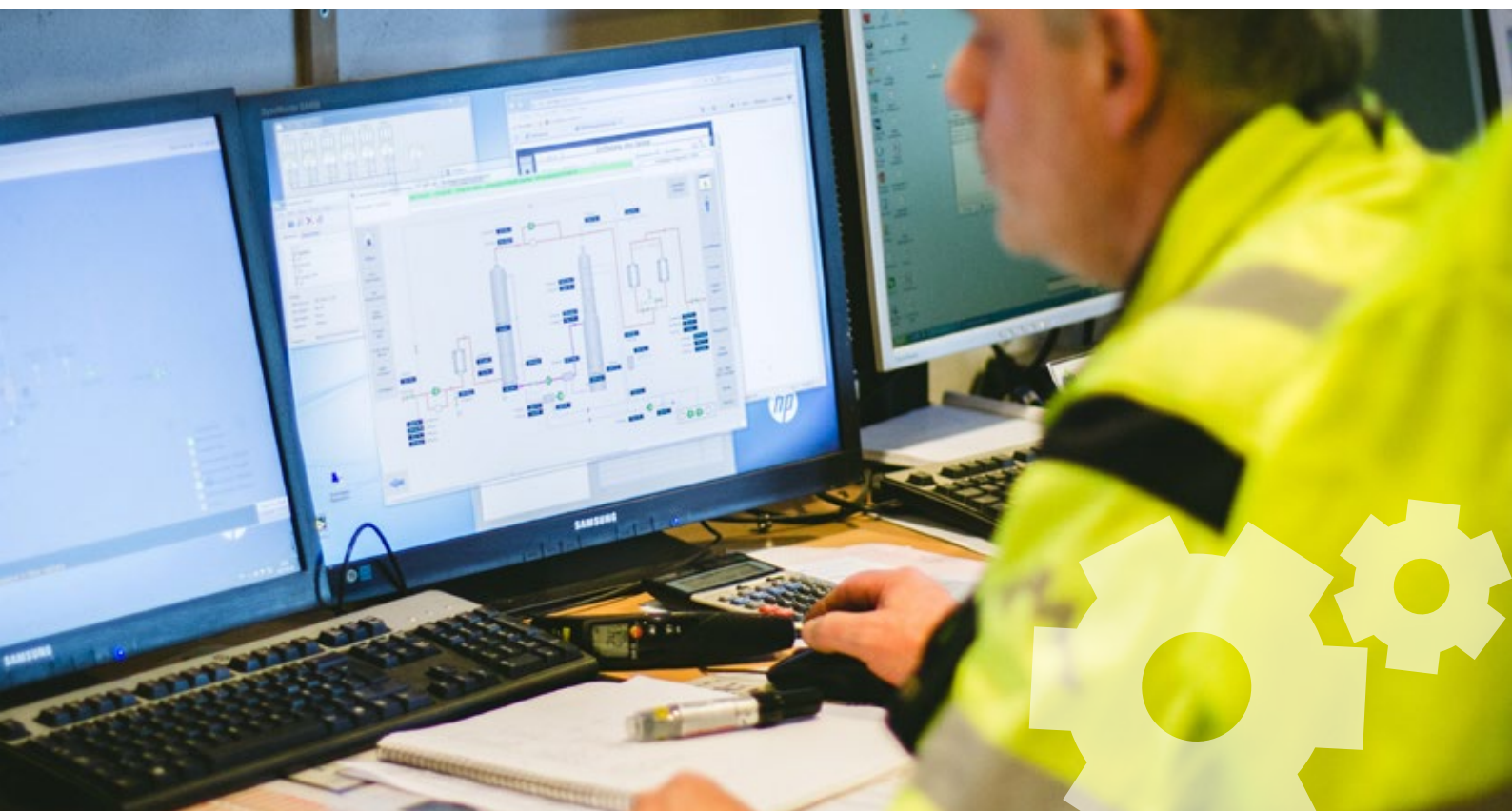
Drammen skal bli Norges grønneste kommune
 - et sirkulært og klimarobust lavutslippssamfunn
 der det er naturlig å velge miljøvennlig.

Dette politiske satsingsområdet møter følgende bærekraftsmål.



Delmål – Slik vil vi ha det	Strategier – Slik gjør vi det
A Drammen skal redusere klimagassutslippene.	<p>A1 Legger til rette for økt bruk av gange, sykkel og kollektivtransport og ikke økt privatbiltransport.</p> <p>A2 Fortetter arealene i sentrumsområdene, langs kollektivåre og ved knutepunkter.</p> <p>A3 Legger til rette for mer bærekraftig bygge- og anleggsvirksomhet.</p> <p>A4 Reduserer utslippene gjennom offentlige anskaffelser og stiller miljøkrav i reguleringsprosesser.</p>
B Drammen skal styrke evnen til å tåle klimaendringer.	<p>B1 Prioriterer arbeid med sikring mot flom, ras/kvikkleire i utsatte områder.</p> <p>B2 Åpner bekkeløp og utnytter de bynære grøntområdene gjennom økt beplantning.</p> <p>B3 Bevarer myr og andre områder som tåler å ta imot vann og fukt.</p> <p>B4 Sikre rent vann, nok vann og tilstrekkelig kapasitet til håndtering av overvann og rensing av avløpsvann.</p>
C Drammen skal være en foregangskommune på sirkulær økonomi.	<p>C1 Legger til rette for økt kildesortering og resirkulering.</p> <p>C2 Legger til rette for økt ombruk og redusert forbruk.</p> <p>C3 Legger til rette for økt bruk av fornybar energi, bærekraftig matproduksjon og redusert matsvinn.</p> <p>C4 Bruker kommunens rolle overfor andre aktører og koordinerer, iverksetter og stiller krav til næringsliv og innbyggere.</p>
D Drammen skal ivareta og legge til rette for naturmangfold, ren luft, ren fjord og rene vassdrag.	<p>D1 Reduserer støy-, vann- og luftforurensing.</p> <p>D2 Fortetter fremfor å bygge ned grønne områder og matjord.</p> <p>D3 Reduserer avfallsmengder og sikrer trygg håndtering av forurensede masser.</p> <p>D4 Oppretter og videreutvikler grønne korridorer mellom elva og marka.</p>

4.3 Omstillingsdyktig næringsliv



Et nytenkende, mangfoldig og innovativt næringsliv er viktig for å sikre fremtidens sysselsetting og legge grunnlaget for vekst i folketallet, større skatteinntekter og god velferd. Drammen har et geografisk fortrinn som knutepunkt vest for Oslo, og kommunen har alle forutsetninger for å være en nytenkende og imøtekomende vertskommune for næringslivet med en mangfoldig og miljøvennlig næringsprofil. Et godt samspill mellom næringslivet og utdanningsinstitusjonene er avgjørende for å tiltrekke seg studenter og viktig kompetanse.

Hovedmål

Drammen er et næringsentrum.

Dette politiske satsingsområdet møter følgende bærekraftsmål.



Delmål – Slik vil vi ha det	Strategier – Slik gjør vi det
<p>A Drammen skaper rom for et mangfoldig næringsliv for innbyggere med ulik kompetanse og utdanningsnivå.</p>	<p>A1 Arealstrategien legger til rette for variert næringsvirksomhet.</p> <p>A2 Utnytter og markedsfører Drammens fortrinn og sentrale plassering på Østlandet, som knutepunkt for vei, sjø og bane.</p> <p>A3 Stimulerer utdanningsinstitusjonene til å utvikle utdanningstilbudene og entreprenørskap, for å sikre bredden i kvalifisert arbeidskraft.</p> <p>A4 Legger til rette for etablering av næringsklynger gjennom samarbeid mellom Universitetet i Sørøst-Norge, sykehuset og næringslivet.</p>
<p>B Drammen spiller aktivt på lag med andre og blir opplevd som en «ja-kommune».</p>	<p>B1 Sikrer kompetanse, kontinuitet og god framdrift.</p> <p>B2 Arbeider for god samhandling mellom næringsliv, politikk og administrasjon.</p> <p>B3 Møter næringslivet med velvilje, serviceinnstilling og effektiv saksbehandling.</p> <p>B4 Er imøtekommende overfor nye næringer og nye næringsklynger.</p>
<p>C Drammen kommune er nytenkende, imøtekommende og tilpasningsdyktig i møte med næringslivet.</p>	<p>C1 Etablerer attraktive fysiske og digitale møteplasser mellom kommune, næringsliv og politikere.</p> <p>C2 Bygger kultur for nytenkning, digitalisering og tilpasningsdyktighet.</p> <p>C3 Søker å foreta innkjøp i størst mulig grad lokalt.</p>
<p>D Drammen skal ha et grønt, bærekraftig og innovativt næringsliv.</p>	<p>D1 Stimulerer til et grønt, bærekraftig og innovativt næringsliv.</p> <p>D2 Etterspør tjenester med krav til lave klimaavtrykk.</p> <p>D3 Er imøtekommende og oppmuntrer bedrifter til å velge bærekraftige løsninger.</p> <p>D4 Stimulerer kompetanseutvikling, innovasjon og grønt skifte gjennom egne virksomheter og bedrifter, rådgivning og dialog med næringslivet.</p>

4.4 Attraktive byer og tettsteder



Drammen kommune skal være attraktiv for både nåværende og fremtidige innbyggere, besøkende og næringsdrivende. Kommunen er mangfoldig, og lokalt særpreg, identitet og kulturarv står sentralt i utviklingen av kommunens byer og tettsteder. Det er ønskelig med et mangfold av boliger i hele kommunen, og arealplanleggingen må bidra til å bevare og bedre tilgjengeligheten til naturen og de grønne lungene. En levende og attraktiv kommune kjennetegnes av et variert tilbud av både organiserte og uorganiserte fritidsaktiviteter som bidrar til å styrke folkehelsen. Aktørene innen kultur, idrett og frivillighet spiller en viktig rolle i alle kommunedelene.

Hovedmål

Drammen skal være det foretrukne regionsenteret nasjonalt.

Dette politiske satsingsområdet møter følgende bærekraftsmål.



Delmål – slik vil vi ha det		Strategier – slik gjør vi det	
A	Drammen skal være næringslivets førstevalg .	A1	Bruker Drammens fortrinn og unike plassering sentralt på Østlandet.
		A2	Utvikler og styrker Drammen bys rolle og betydning lokalt og regionalt.
		A3	Spiller på mangfoldet i kommunen og kommunedelenes særpreg og ulikheter.
		A4	Skaper forutsigbare rammebetingelser for næringslivet gjennom en aktiv tilrettelegging.
B	Alle innbyggere skal oppleve å ha nærhet til naturen.	B1	Bevarer og legger til rette for bruk av lokale og natur gitte rekreasjonsmuligheter.
		B2	Styrker samarbeidet med frivilligheten i utviklingen av rekreasjonstilbudene.
		B3	Jobber for god og enkel tilgjengelighet til elv, fjord og skog.
		B4	Skaper og utvikler attraktive uteområder i form av grøntkorridorer.
C	Drammen skal ha gode og trygge bomiljøer.	C1	Legger til rette for et mangfold av boligtyper i alle kommunedelene.
		C2	Styrker lokal trygghet gjennom aktivt samarbeid mellom kommunen, politiet, innbyggerne, lag og foreninger.
		C3	Skaper trygge trafikale forhold i boområdene.
D	Det skal være et levende kultur- og aktivitetstilbud i hele Drammen.	D1	Styrker samarbeidet med frivilligheten og profesjonelle aktører om utviklingen av et bredt kultur-, aktivitets- og besøkstilbud i hele kommunen.
		D2	Videreutvikler posisjonen som kultursenter i regionen.
		D3	Utvikler idretts- og kulturarenaer samt rekreasjonsområder i samarbeid med idrettsrådet, kulturrådet og friluftforum.

4.5 Mangfold og inkludering



Mangfold og inkludering henger nært sammen med folkehelse, attraktive steder, næringsliv, oppvekst og utdanning. I Drammen kommune er det viktig å forebygge utenforskap og legge til rette for at alle kan ta del i fellesskapet. For å utjevne levekårsforskjeller og fremme inkluderingen er det viktig å avskaffe barnefattigdommen og integrere alle i lokalsamfunnet. Livslang læring er viktig for å sikre en høy sysselsetting. Kommunen skal fremme inkludering, toleranse og respekt og være et samfunn hvor alle blir sett på som en ressurs og får bruke mulighetene sine. Det skal etableres lett tilgjengelige arenaer for deltakelse i samfunnsutviklingen.

Hovedmål

Drammen er et mangfoldig mulighetssamfunn, hvor alle innbyggere deltar i fellesskapet og opplever mestring.

Dette politiske satsingsområdet møter følgende bærekraftsmål.



Delmål – slik vil vi ha det

Strategier – slik gjør vi det

A	Drammen skal ha flere arenaer for deltakelse.	A1	Jobber aktivt med holdningsskapende arbeid som fremmer inkludering, toleranse og respekt.
		A2	Legger til rette for et bredt, likeverdig og inkluderende tilbud til alle aldersgrupper i alle kommunedeler.
		A3	Kommunens arealer gjøres tilgjengelige for åpne arrangementer.
B	I Drammen skal færre barn vokse opp i lavinntektsfamilier.	B1	Jobber for at alle skal ha mulighet til lønnet arbeid.
		B2	Oppmuntrer og legger til rette for at alle skal ta utdanning og utnytte sine ressurser.
		B3	Bistår foreldre med økonomisk planlegging.
C	Drammen er ledende på høy sysselsetting.	C1	Legger til rette for at alle får like muligheter i arbeidslivet.
		C2	Kunnskap om entreprenørskap gjøres tilgjengelig for personer med ulik kulturell og språklig bakgrunn.
		C3	Legger til rette for livslang læring.
D	I Drammen blir mangfold brukt aktivt som en ressurs.	D1	Legger til rette for at alle får bidratt med sin kompetanse og evne.
		D2	Er en god rollemodell for inkludering og integrering.

4.6 Deltakende innbyggere



Et åpent, levende og engasjerende lokaldemokrati er helt sentralt når kommunen som helhet og hvert enkelt lokalsamfunn skal utvikles videre. I dette arbeidet må kommunen spille på lag med innbyggere, næringsliv og frivillig sektor. Et levende lokaldemokrati kjennetegnes ved at innbyggerne har gode muligheter til å bli hørt og har reell påvirkningsmulighet. Nærmiljøene skal være trygge og ha rom og arenaer for engasjement og deltakelse blant innbyggerne. Nærutvalgene er et viktig virkemiddel for å lykkes med innbyggerdialogen og sikre god medvirkning.

Hovedmål

I Drammen skaper vi framtida sammen.

Dette politiske satsingsområdet møter følgende bærekraftsmål.



Delmål – slik vil vi ha det	Strategier – slik gjør vi det
A I Drammen skal det være enkelt å påvirke, og innbyggernes innspill tas med i det politiske arbeidet.	A1 Tilstreber å være nær, åpen og tilgjengelig for innbyggerne. A2 Informasjon om hvordan man kan påvirke utviklingen i kommunen er lett tilgjengelig. A3 Legger til rette for at alle kan medvirke. A4 Styrker den lokaldemokratiske kompetansen.
B Drammen kommune og frivilligheten samarbeider aktivt om tjenester og fritidstilbud.	B1 Spiller på lag med frivilligheten og er en god og forutsigbar støttespiller. B2 Sørger for lett tilgjengelige tilskuddsordninger. B3 Legger til rette og fungerer som døråpner der det tas initiativ fra frivilligheten.
C I Drammen skal innbyggerne engasjeres aktivt i arbeidet med tjeneste- og stedsutvikling.	C1 Stimulerer til engasjement og involvere innbyggerne i utviklingen av tjenestene. C2 Legger til rette for møteplasser og dialog mellom innbyggere og politikere. C3 Oppmuntrer innbyggerne til engasjement og deltakelse i stedsutviklingen.

5 Overordnede arealpolitiske strategier og prinsipper

Kommuneplanens samfunnsdel skal inneholde en overordnet arealstrategi, som fastlegger hovedprinsipper for kommunens arealforvaltning og gir føringer på utformingen av den nye arealplanen. Hovedpoenget med en arealstrategi er å sikre at arealforvaltningen skjer i tråd med målene i kommuneplanens samfunnsdel.

Hovedmålene i kommuneplanens samfunnsdel er ambisiøse, og de signaliserer en retning som har arealstrategiske konsekvenser. Med utgangspunkt i forslaget til visjon og hovedmål og delmål innenfor de seks politikkområdene vil det være nødvendig å ha særlig fokus på følgende hovedtemaer (i uprioritert rekkefølge) med tilhørende prinsipper.

Samferdsel og samordnet areal- og transportplanlegging	Følgende prinsipper legges til grunn:
<p>Temaet har stor betydning for både boligbygging, næringsutvikling, grøntarealer og natur, klima, miljø og folkehelse. Det kan blant annet gi føringer for hvor boligbygging, næringsutvikling og annen arealbruk skal foregå og eventuelt begrenses, for eksempel i form av nærhet til kollektivknutepunkt eller annen infrastruktur. I tillegg kan det angis prioritering av bestemte transportformer, som gåing, sykkel og kollektiv og/eller gi føringer for utnyttelse av eksisterende og planlagt infrastruktur.</p>	<ul style="list-style-type: none"> • Øke utnyttelsen av eksisterende og planlagt infrastruktur ved lokalisering av næring og bolig. • Tilrettelegge for økt bruk av miljøvennlige transportformer som sykkel, gåing og kollektivtransport. • Hensynta bruk av nødvendige transportformer for å sikre fremkommelighet i sentrumsområdene. Dette inkluderer å sikre god fremkommelighet for personer med funksjonsnedsettelse. • Legge til rette for bærekraftig bolig-, nærings- og transportutvikling som bidrar til reduksjon av klimagassutslippene. • Legge til rette for at mer transport av gods kan håndteres på sjø og bane framfor veg.
Bolig og boligbygging	Følgende prinsipper legges til grunn:
<p>For å styrke Drammen kommunes attraktivitet og grunnlag for befolkningsvekst er omfang, sammensetning og prioritering av boligområder og -typer svært viktig. Temaet kan også omfatte ivaretagelse av bestemte nærmiljøkvaliteter som tilgang til møteplasser, naturkvaliteter, kulturmiljøer og steds-kvaliteter når det skal utvikles boliger.</p>	<ul style="list-style-type: none"> • Målsetting om fortetting av boligbyggingen i sentrumsområder og langs kollektivtraseer. • Unngå større utbygginger i områder uten etablert infrastruktur. • Sikre lokal variert boligsammensetning. • Legge til rette for boligbygging som sikrer sosial bærekraft i boområder og nærmiljøer.

Næringsutvikling og næringsarealer	Følgende prinsipper legges til grunn:
<p>Dette temaet vil bli helt avgjørende for å kunne bli et næringsentrum og for å kunne øke sysselsettingen. Det kan gis føringer for sammensetning av næringer i kommunen og sammenhengen mellom næring og steds kvaliteter, naturkvaliteter og kulturmiljøer. Det kan også være føringer for bestemte typer næringsvirksomhet.</p>	<ul style="list-style-type: none"> • Sikre tilstrekkelige og egnede arealer til eksisterende næring og nyetableringer. • Legge til rette for et variert næringsliv i kommunen ved å vektlegge sammenhengen mellom næring og det enkelte steds potensiale. • Legge til rette for næringsutvikling som spiller på og styrker regionen som helhet. • Legge til rette for arealformål som gir fleksibilitet til å møte strukturelle forandringer i arbeids- og næringslivet.
Grøntarealer og natur	Følgende prinsipper legges til grunn:
<p>For å bli landets grønneste kommune er dette temaet helt sentralt. Temaet kan gi føringer for sammenhengende grøntarealer og natur, samt føringer for ivaretagelse av for eksempel naturkvaliteter og naturmangfold. Det kan også gi føringer for tilgang til grøntarealer, friluftsområder og natur samt føringer for dyrket mark og kulturlandskap.</p>	<ul style="list-style-type: none"> • Sikre sammenhengende grøntarealer og natur for ivaretagelse av naturkvaliteter, naturmangfold på land, i vassdrag og sjø, landbruksarealer og kulturlandskap. • Sikre bærekraftig utvikling av kystsonen og vannområdene. • Sikre tilgang til og tilføre friluftsområder og nærliggende grøntarealer. • Bevare dyrka og dyrkbar jord og hindre nedbygging.
Utvikling av bysentrum, tettsteder og kommunedeler	Følgende prinsipper legges til grunn:
<p>Lokaldemokratiet skal stå sentralt i utviklingen av Drammen kommune. Steder i hele kommunen skal utvikles samtidig som Drammen bys fortrinn utnyttes. Temaet kan også angi sammenhengen og samspillet mellom steder i kommunen.</p>	<ul style="list-style-type: none"> • Prioritere utvikling av Drammen som regionhovedstad og sikre utvikling i Mjøndalen/Krokstadelva og Svelvik som mindre by- og sentrumsområder. • Sikre utvikling i eksisterende tettsteds- og senterstruktur i kommunedelene, basert på det enkelte steds kvaliteter. • Sikre tilgang til arenaer for idrett, kultur og aktivitet. • Utviklingen skal bygge på eksisterende stedsidentitet og særpreg og sikre vern av kulturmiljøer og kulturminner. • Legge til rette for arealformål som gir fleksibilitet til å møte strukturelle forandringer i arbeids- og næringslivet.



**DRAMMEN
KOMMUNE**