



DRAMMEN  
KOMMUNE

En by å leve i  
Åpen idekonkurrans  
Ideer skal brukes til områdeutvikling,  
forbildeprosjekt og revisjon av planer  
Grunnlag for en utstilling i 2011

DRAMMEN KOMMUNE I  
SAMARBEID MED:

BY- OG BOLIGUTSTILLING  
OSLO - DRAMMEN  
KLIMAEFFEKTIV  
ARKITEKTUR OG  
BYUTVIKLING

**OBS! NY INNLEVERINGSFRIST!  
8. FEBRUAR 2010**

**BYEN I ÅRENE**

Idékonkurrans om utvikling av Strømsø sentrum i Drammen

**FUTURE  
BUILT**

KLIMAEFFEKTIV  
ARKITEKTUR  
OG BYUTVIKLING  
OSLO—DRAMMEN



DRAMMEN  
KOMMUNE

## Jury:

Ellen Hellsten Siv ark MNAL

Helle Søyholt Partner Gehl Architects

Stein Stoknes Siv ark MNAL

Anne Marit Vagstein Siv ark MNAL

Tore Braaten Siv ing trafikk

Guro Berge

Oddmar Aurvoll

Hans Petter Tonum

Ingeborg Dahl Siv landskapsark MNLA

Bjørn Veirud Siv ark MNAL

Leder av Juryen. NAL-Nasjonale arkitekt

Nordisk kapasitet-Urbanist

Økobox-NAL, Energi-økonomisering

Husbanken–boligsosial Universell Utforming, stedsutvikling

Statens vegvesen, Seksjonsleder

Vegdirektoratet

Buskerud fylkeskom. Stedsutvikling

Drammen Næringslivs- forening

Drm.kommune-Park, drift og fellesaraler

Drm.kommune. Byplan

Tore Opdal Hansen

Arne Martinsen

Ordfører

Politiker

Juryens sekretær: Anne K. Rosfjord Wik

Overarkitekt Drammen kommune

## Referansegruppe:

Bygningsvern konsulent:

Flerkulturell kompetanse:

Handel på Strømsø:

Miljøteknisk kompetanse – energi:

Jernbaneverket:

Jo Sellæg

Irina Greni og Aida Strand

Asgeir K. Svendsen

Ferry Smits og Anne Marie Grimsrud

Pawel Erlandsen

FUTURE  
BUILT

KLIMAEFFEKTIV  
ARKITEKTUR  
OG BYUTVIKLING  
OSLO—DRAMMEN



DRAMMEN  
KOMMUNE

1 pris 400 000 kroner

## "Look to Strømsø"

Fortattere: Norconsult og Alliance Arkitekter - Oslo



Klimaeffektiv løsning  
God byplanstrategi  
Respekt for områdets karakter  
Nøkkelprosjekt som skal  
stimulere endring  
Grønne tverrgater  
Parkering langs bj. Bj. gate



DRAMMEN  
KOMMUNE

Delt 2.premie 250.000 kroner

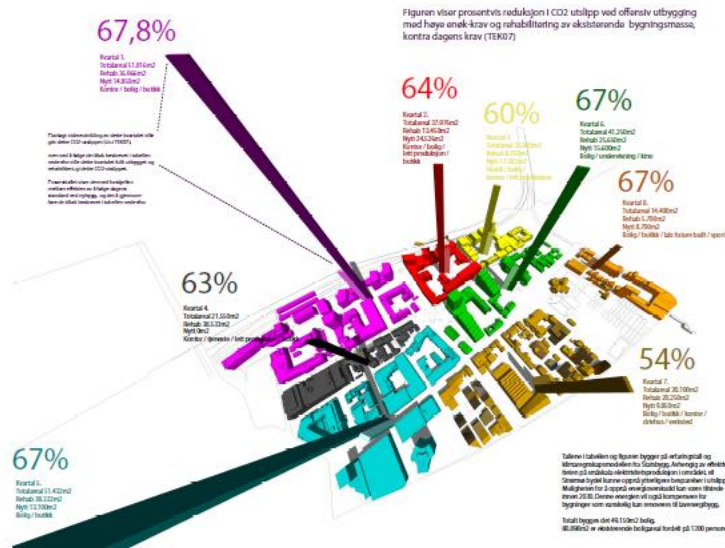
# "Fremtidens Norge"

DRMA arkitekter og Rambøll Norge, Drammen



Slipp løs din indre flanør!

Den mest miljøvennlige transportformen som finnes, er å gå. Men tenker du på det når du rusler?



Rik på ideer  
Positiv innfallsvinkel til utfordringene

Basarhall i 1 etg mellom Tollbugata og Scuhtzgate

Illustrerende klimagassregnskap



DRAMMEN  
KOMMUNE

Delt 2.premie 250.000 kroner

## "På linje"

Serum Architects ltd. Finland og K. Næss Arkitektur, Norge



God byform i mange områder

Varierte og gode uterom

Illustrerer at nybygg kan gi et rikt og variert uttrykk

Illustrerer godt hva et gaterom kan bli når bilene ikke lenger dominerer



DRAMMEN  
KOMMUNE

# Innkjøp på 100 000 kroner

## ”Sol over Strømsø”

Merete Kinnerup Andersen, Katja Engel Zepernick, Johanne Ferrer Guldager.  
Samarbeidspartnere: Anett Grønnem Olsen, Morten Zoffmann Knudsen  
Danmark



**Gyldenløvesparken**

I Gyldenløvesparkens nordlige del, mellom den infrastrukturelle knutepunktet, hvor 200-åretan, sykkelringen og hovedveien møtes, definerer vi den nordlige del av byens grønne utstillingsareal, som strekker seg fra sykkelstasjonen ved stranden, langs med Tøbbegata og opp til det kreative huset.

200-Åretan inngår i dette området som er del av et større landskapsplan, samt som transit felle til sykkelringen, der ligger omkring byens og kobler seg på promenadeen og Drammens øvrige infrastrukturelle nettverk.

**Bæredyktighet**  
Gyldenløvesparken og sykkelringen skal liggesom 200-Åretan og nettskissene av bystrukturen i den neste by-generell plan for å sikre et bærekraftig og smartt byens videre utvikling og utvikling.



Bygdene er byrum der tager udgangs-punkt i den eksisterende bebyggelse og dennes korrelasjoner. De gamle traséer med skæve tage og strukturelle byggestrukturer som inspirasjon til at danne den nye Strømsø bygd.

Gårdsrummets indskæmthed, lægger op til daglig brug for personer som bor i kvartalsbebyggelsen. Det er vigtigt at disse byrum bliver taget i brug, og er til gavn for beboerne selv som for de som passerer igennem.

Bæredyktigheden  
Kvartalsbygningen skal være bygget af høj bæredygtig standard i forhold til materialer og byggesystemer. Der lægges vægt på udnyttelse af regnvand gennem vandop-samlingsanlæg. Det opvarmede vand bruges bl.a. til vask og badesystemer, husholdningen og vandring af den grønne gård i forbindelse med vandopvarmings anlægget et fælles-hus i gården, som rummer fællesvaskeri og fællesrum, køkken og toiletter.  
I nogle af bygdene er der sydenaver, hvor gårdens beboere kan plante grøntbager og blomster og dermed præge gårdens beplantning og karakter.

### Et annet preg på grøntområder

### Bevissthet rundt håndtering av vann i by

### Identitet, fellesfunksjoner



# Oppfølging av Idékonkurransen "En by å leve i"

- Vinnerne har vært stilt ut i Drammen gamle jernbanestasjon
- Berørte grunneiere, befolkning og næringsliv inviteres til å komme med sine bemerkninger til vinnernes forslag.
  - Ferdig frankerte postkort er lagt ut.
- Det ble arrangert et åpent møte 22. april i utstillingsrommet.
- Høsten 2010 vil anbefalinger om hovedgrep og videre plan- og medvirkningsprosess bli fremmet for politisk behandling.
- Høsten 2011 - en utstilling om Strømsø i framtiden.
- Byggeprosjekt som fremmes under prosessen vil bli vurdert fortløpende.
- Vinnere vil bli brukt i forbindelse med videre planlegging.

# Prosjekt i FutureBuilt, Drammen

Marienlyst skole

Barnehage på Fjell

Strømsø skole – rehabilitering

Papirbredden II

Kommunale boliger i Stiboltsgate

Tollbugata 66 (Nedre Buskerud boligbyggelag)

## Intensjonsavtaler:

ROM eiendom ang. eiendommer ved Drammen jernbanestasjon.

Private grunneiere ang. Dr. Hansteins gate 4, 21, 21b og 23a.

## Prosjekt under vurdering:

Boliger for bostedsløse på Musøya

Studentboliger v. Øvre Sund (Studentsamskipnaden i Buskerud)