



Formannskapetets budsjettseminar

Storaas Pensjonat 17.-18.08.2009

Økt 1

Kommuneplanlegging og miljø
Økonomisk utgangspunkt
Arbeidsgiverpolitikk

Økt 2

Programområdene 1-14

Oppdatert versjon pr. 15.09.2009



Kapittel 1 – strategiske føringer

Kommuneplanlegging - utfordringsbilde og prosess

Befolkningen – nasjonale prognoser

- SSB: Høy befolkningsvekst fram mot 2060
 - Dobling av personer over 67 år
 - Noe høyere fruktbarhetsnivå
 - Lavere dødelighet
 - Synkende innvandring, men sterk økning i andelen innvandrere og norskfødte med innvandrerforeldre (20 – 31 % i 2060)
- SSB: Prognoser fram mot 2030 – midlere alternativ
 - Norge 21 % (4.8 mill – 5.8 mill.)
 - Buskerud 22 % (255.000 – 311.000)
 - Buskerudbyen 27 % (147.000-187.000)
 - Drammen 33 % (75.000 (L) – **82.000 (M)** – 88.000 (H))

Det lokale utfordringsbildet

- Gjeldende kommuneplan 33 % vekst 2005-2024, 1,5 % pr år
- Tilsvarende 77.000 innbyggere 2024 (høyt vekstalternativ 2005)
- Boligbehov 5-600 nye boliger pr år
- Arealreserve i eksisterende arealplan/reguleringsplaner: 3.000
- Behov i et 12 års perspektiv (SSB midlere 2009): 7.500
- **Udekket behov (2016-2022): 4.500**

Ønskede vekstambisjoner lokalt i Drammen?

Det regionale utfordringsbildet

- Befolkningsveksten fortsetter i samme takt, og vil bli sterkest i Nedre del av Buskerud - Buskerudbyen
- Behovet for bolig- og næringsarealer må dekke slik behovet for motorisert transport ikke øker
 - Hensynet til utslipp av klimagasser
 - Hensynet til næringslivets transportbehov
 - Hensynet til innbyggernes behov for miljøvennlige transportløsninger
- Klimaendringer kan lokalt begrense arealbruken

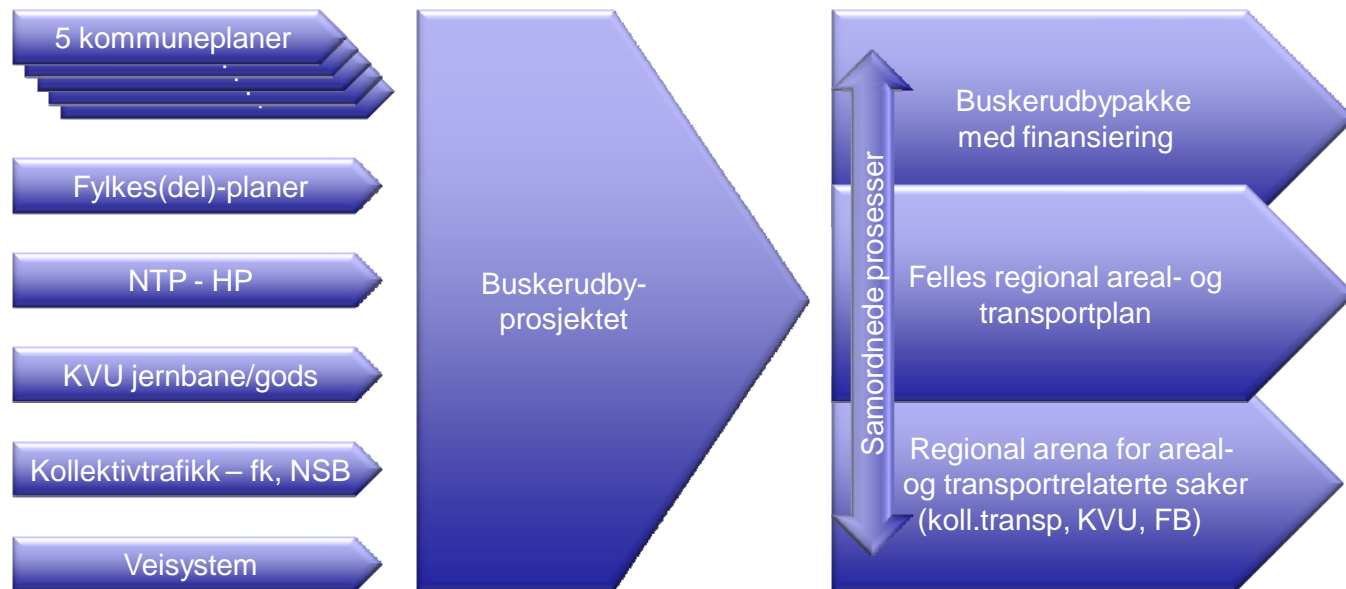
Overordnet, strategisk planlegging

- Forrige kommuneplan 2007-2018
- Ny PBL – planstrategi vedtas innen ett år etter valget i 2011
- ✓ Dvs alle kommuner ”i takt” fra og med 2012
- Buskerudbyen – omforent Areal- og Transportplanlegging i et Klimaperspektiv (ATK)

Fremdrift

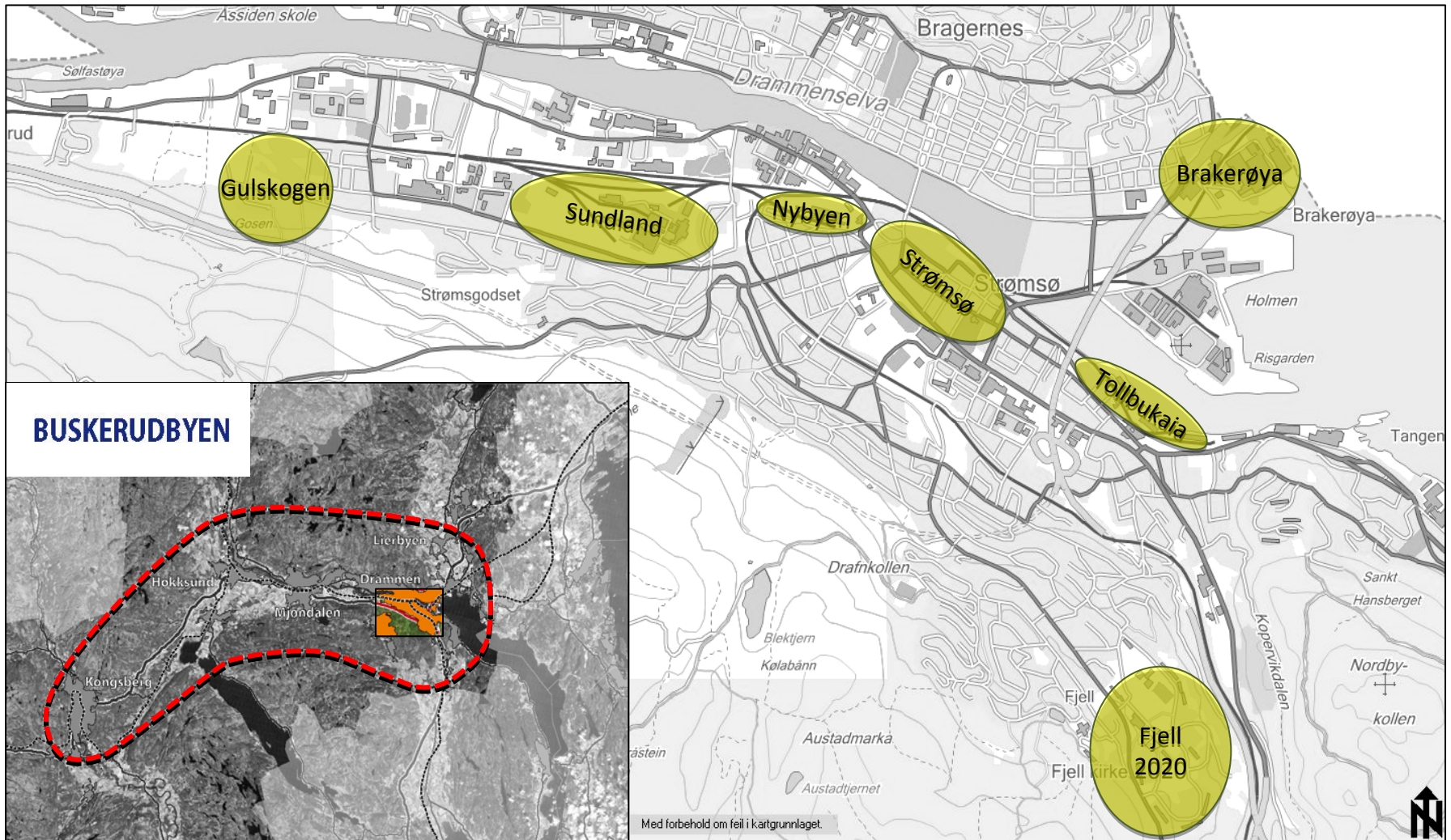
Når	Drammen	Buskerudbyen
Oktober 2009		Seminar folkevalgte
November 2009	Vedtak igangsetting ATK	
November 2009	Vedtak prosess for lokal planstrategi 2012	
Januar 2010		Oppstart ATK

Forpliktende regional areal- og transportsamarbeid - Faglig og territoriell samordning





DRAMMEN
KOMMUNE



Kapittel 1 – overordnet strategi

Miljø- og klima – bærekraftig utvikling

Miljø og klima – bærekraftig utvikling

Føringer

•Kommuneplan 2007-2018 (vedtatt 2007)

- Energi og klimautfordringer
- Beredskap mot følger av klimaendringer
- Lokal luftforurensing
- Arealforvaltning
- Vannmiljø
- Byøkologi
- Regionale arenaer for samarbeide

•Drammen kommune som Framtidens by, handlingsprogram for redusert utslipp av klimagasser og klimatilpasninger (vedtatt 2008)

- Arealbruk og transport
- Stasjonær energibruk i bygg
- Forbruksmønster og avfall
- Tilpasning til klimaendringer
- Økoløftet



- ✓ Feie for egen dør
- ✓ Samfunnsaktør
- ✓ Myndighetsutøver

•Helse – og sosialplan for Drammen (vedtatt 2008)

- Folkehelse, lokal luftkvalitet

•Felles hovedplan for vannforsyning og avløp i Drammensregionen 2010-2021 (ikke vedtatt)

- Helhetlig og bærekraftig vannressursforvaltning, lokale brukerinteresser
- Økt robusthet i møte med hyppigere og mer ekstreme vær-situasjoner

Framtidens byer - status

- Utkast til avtaler og samarbeidsområder, basert på handlingsprogrammene, foreligger. Parter: Staten, kommunene og næringslivet.
 - Grunnlag for rullering av handlingsprogram 2009/2010

Areal og transport

- Nasjonal transportplan, ny Plan- og bygningslov
- Buskerudbyen – 10 parter, 5-årig samarbeidsavtale, prosjektorganisering
- Belønningsordningen – Buskerudbyen, 20 mill kr i 2009, 4-årig avtale 10-13
- Boligsoneparkering
 - Egne saker i samlet pakke 24.11.
- Mobilitetsplanlegging – krav i byggesak, bl.a.
 - Marienlyst skole
 - NAV-bygget
- P-avgifter 1.1.09 – evaluering i egen sak
- Søknad Transnova, ladestasjoner el-biler, Drammen Parkering KF (EB)

FB - status

Stasjonær energi

- By- og boligutstillingen

- ✓ Utvikle Strømsø
- ✓ Innovasjon og kompetanseutvikling
- ✓ Omdømme

- Arkitektkonkurransen, juryering høsten 2009
- Rammevilkår energi og parkering egen sak
- Utbyggingsavtaler, egen sak
- Endelig beslutning, egen sak

- Bystyremelding om energipolitikk, oppstart 2.halvår, egen sak 1.halvår 10

FB- status

Forbruk og avfall

- Ny eierstrategi RfD IKS 2008, klimaperspektivet og samfunnsaktørrollen
- Nye renovasjonskontrakter 2009, innsamling og transport
 - Klimaregnskap anbud
 - Nytt tilbud våtorganisk avfall, plastemballasje (også skoler og barnehager)
- Biogassanlegg Lindum, slam og våtorganisk avfall (byggesak i prosess)
 - Fjernvarme Knive
 - Drivstoff
 - Forbehandlingsanlegg våtorganisk 2009
 - Anlegg for slam, avhengig av regionalt anbud slam (GVD)
 - Komplette anlegg slam og våtorganisk 2011

FB- status

Klimatilpasning

- Regionalt ROS-seminar kompetanse/samarbeide
- Rullering ROS-analyse Drammen
- Felles hovedplan VA (eget punkt)

Feie for egen dør, miljøfyrtårnsertifisering – alle virksomheter og KF

- 2009, mobilisering og opplæring
- 2010, miljøanalyse og sertifisering

Rullering kommuneplanen - arealdelen (jfr. også egen lysbildeserie rådm.)

- Regionale og lokale planbestemmelser, areal og transport
- Planbestemmelser, områdeinndeling stasjonær energi – kilder og bærere
- Planbestemmelser avfallslogistikk?
- Planbestemmelser for klimatilpasninger, arealbruk og krav til bygningsmassen, infrastruktur, lokal overvannshåndtering

FB - status

Vannmiljø

- Felles hovedplan for vann og avløp i Drammensregionen (høring aug/sept 09)
 - Bærekraftig vannressursforvaltning
 - Lokale brukerinteresser, rekreasjon/badevann, drikkevann, jordvanning
 - Samfunnssikkerhet, klimaendringer
 - Trygghet for folkehelsen og materielle verdier
- ✓ Oppgradering av kommunal infrastruktur, med vekt på transportsystemet for VA
- ✓ Kvalitetssikring av private anlegg, tilrettelegging for tilknytning der det ligger til rette
- ✓ Inn i økonomiplan 2011-2014 (mobilisering regionalt gjennomføringsprosjekt 2010)

Overordnet strategi

Balansert målstyring

- Fokusområdene innenfor Balansert målstyring (BMS):
 - Bysamfunnet
 - Brukerne
 - Medarbeiderne
 - Læring og fornyelse
 - Økonomi
- Det legges ikke opp til endringer i det felles målekartet i 2010

Økonomiplan 2010-2013

Forutsetninger og utfordringer

Salderingsutfordringen

Demografiske forutsetninger

Kommuneproposisjonen 2010

Renter og gjeldsutvikling

Investeringsnivået

Kommunens eierrolle

Bystyrekomiteenes uttalelser

Bystyrekomiteene har i sine møter 3. juni d.å. gitt innspill til arbeidet med økonomiplan 2010-2013

- Komiteen for oppvekst og utdanning: Forslag fra flertallspartiene (H, FrP, DB) vedtatt
- Komiteen for byutvikling og kultur: Forslag fra flertallspartiene (H, FrP, V) vedtatt
- Komiteen for helse, sosial og omsorg: Enstemmig uttalelse

Uttalelsene fra de tre bystyrekomiteene er samlet i eget dokument

Prisforutsetninger

- **Alle beløp er så langt ført opp i 2009-kroner**
- **Det korrigeres for forventet pris- og lønnsvekst senere i prosessen**
- **Omregningen til 2010-kroner baseres på ”den kommunale deflatoren” som legges til grunn i forslaget til Statsbudsjett 2010: *)**
 - Forventet lønnsvekst – vektet 65%
 - Forventet prisvekst – vektet 35%
- **Deflatoren legges til grunn for justering av kommunale priser og gebyrer i 2010, såfremt det ikke foreslås reelle endringer i satsene**

*) Foreløpig anslag på deflator for 2010 fra SSB er på 2,4
(Lønnsvekst 3,2% - prisvekst 1,2%)



Killingen august 2008.....

Killingen 2008 - tilpasningsbehov	37 mill. kr (salderingsskisse)
Killingen 2008 – tilpasningsbehov	50 mill. kr (rådmannens oppsummering)
Forslag økonomiplan 2009-2012	
-Tilpasningstiltak	68 mill. kr
- Nye tiltak	32 mill. kr

Tilpasningsstrategien besto av:

- Økte egenandeler
- Reduksjon i tjenestetilbudet
- Økte overføringer fra kommunens bedrifter
- Ansettelsesstopp/reduert kjøp av konsulenttjenester
- Generelt kutt i virksomhetenes rammer



Killingen august 2008.....forts.

Krisepakken - budsjettstyrking

11 mill. kr

- Avvikle ansettelsesstoppen (reduert kjøp av konsulenttenester opprettholdes)
- Unngå stillingsreduksjoner i pleie og omsorg
- Nye lærlingeplasser

Revidert budsjett pr. 1. tertial 2009

- Styrking av programområdene

21 mill. kr

Økonomisk status etter 1. tertial 2009

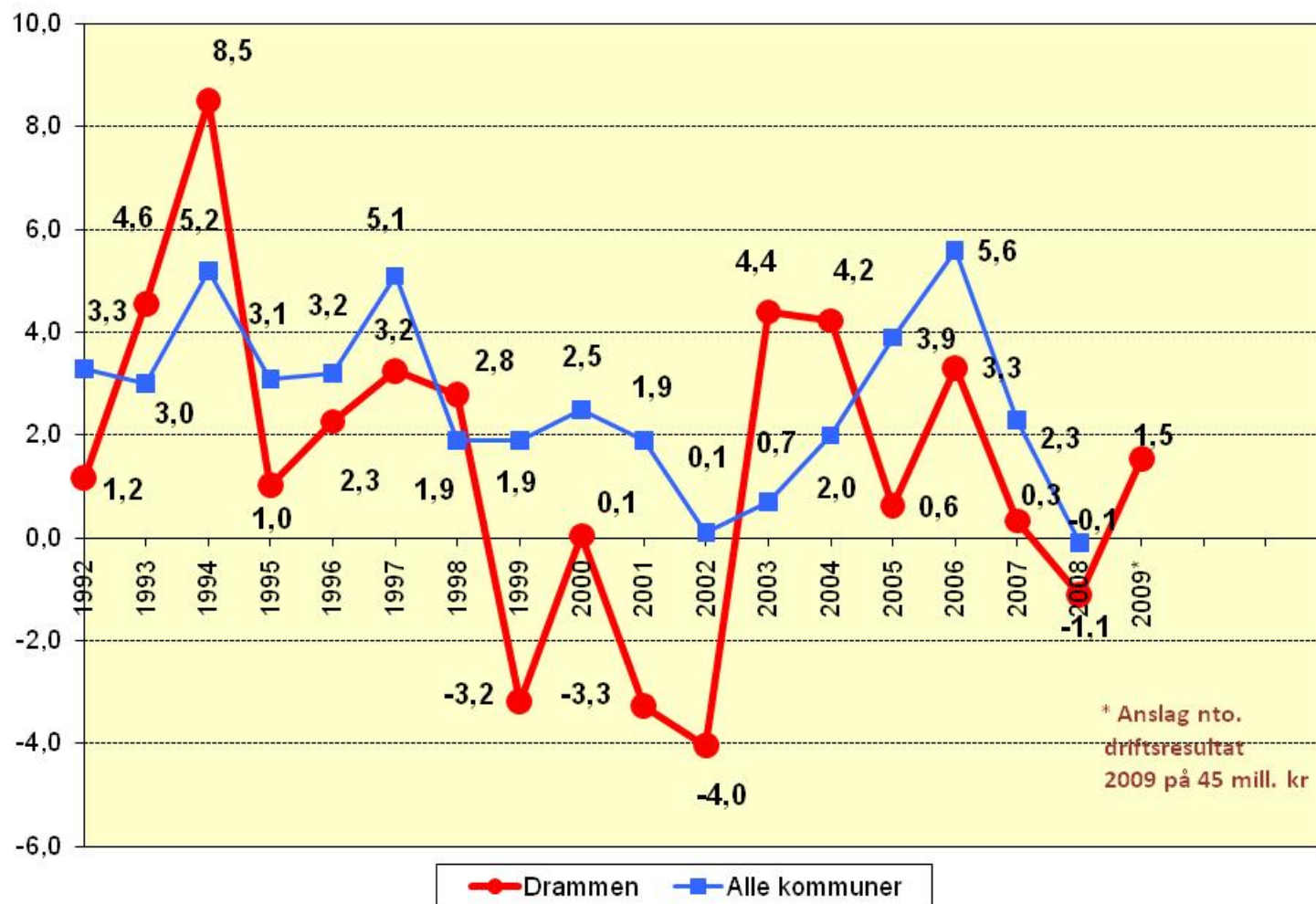
- **Netto driftsresultat: 45,3 mill. kr (*Overskudd*)**

- **Årsoppgjørdisposisjoner:**
 - **Overføring til investeringsbudsjettet** **80,9 mill. kr**
 - **Bruk av disposisjonsfond** **2,0 mill. kr**
 - **Bruk av bundne fond:** **27,1 mill. kr**
 - **Bruk av VA-fond:** **6,4 mill. kr**

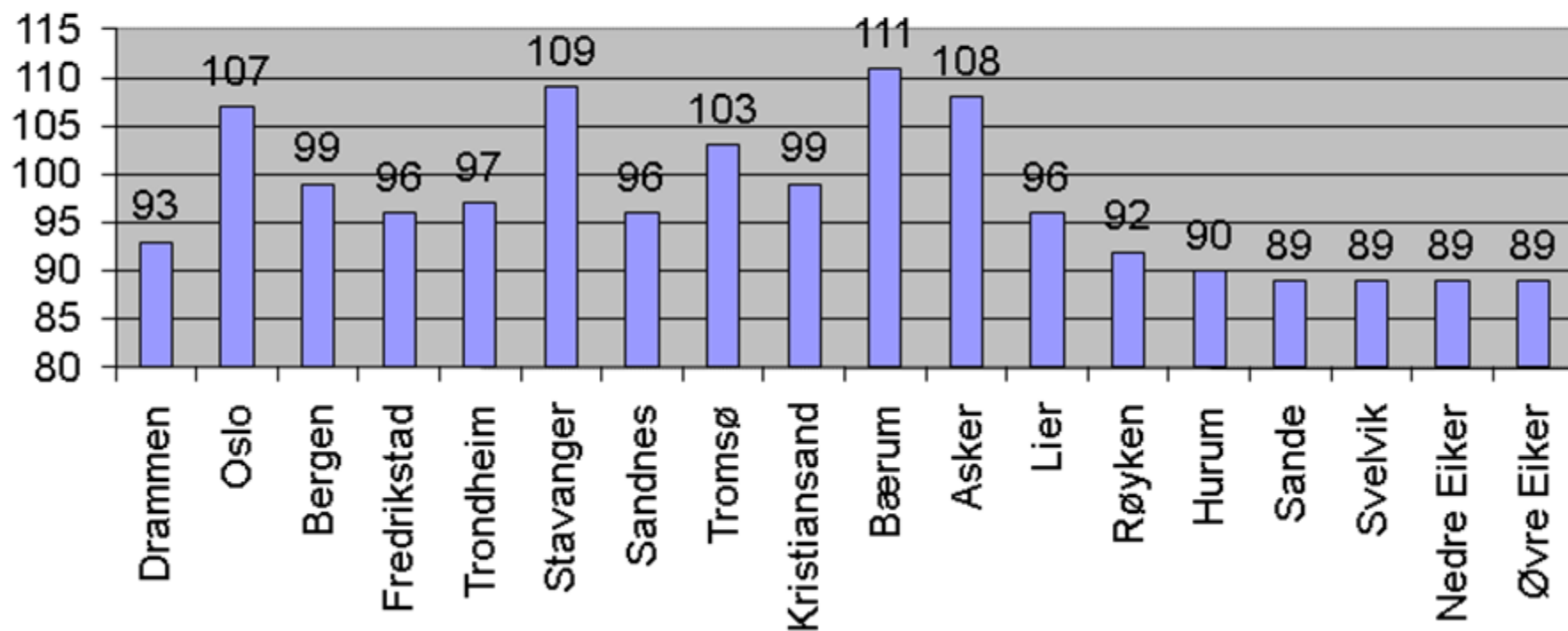
- Budsj. disposisjonsfond pr. 31.12.2009: 85,0 mill. kr**
(etter bruk av ytterligere 10 mill. kr til billighetsrstatningsordningen)

Drammen bykasse - netto driftsresultat 1992-2009

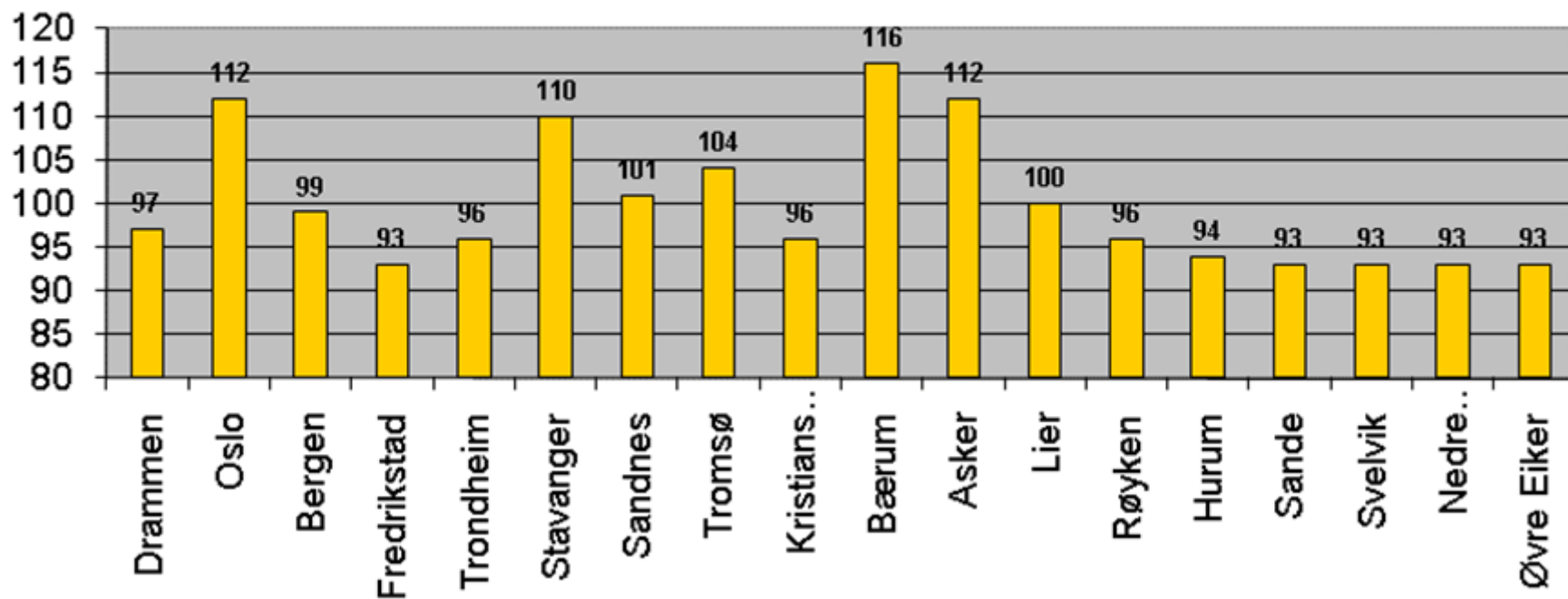
I prosent av bto. driftsutgifter



Frie inntekter 2008 korrigert for utgiftsbehov (inkl. eiendomsskatt og konsesjonsskatt)



Frie inntekter 2008 korrigert for utgiftsbehov (ekskl. eiendomsskatt og konsesjonsskatt)



Salderingsskisse 2010-2013

Basert på oppdatert økonomiplan 2009-2012 pr. 16.08.2009
(ikke korrigert for demografisk utvikling)

Mill. 2009-kroner	Vedtatt budsjett 2009	Revidert budsjett pr. 10.08.09	2010	2011	2012	2013
Driftsresultat før årsoppgjørdisp.	23,6	-45,3	-35,9	-25,9	-26,2	-26,2
Årsoppgjørdisposisjoner	-23,6	45,3	2,8	3,9	2,7	2,7
Tidligere års regnskapsresultat	0,0	0,0	0,0	0,0	0,0	0,0
+ avsetning til disposisjonsfond	0,0	0,0	0,0	0,0	0,0	0,0
+ avsetning til bundne fond	0,0	0,0	0,0	0,0	0,0	0,0
+ overf. til invest.regnskapet (driftsmidler)	0,0	80,9	0,0	0,0	0,0	0,0
+ overf. til invest.regnskapet (mva.komp)	0,0	0,0	5,6	3,9	2,8	2,8
- bruk av ubundne fond	-0,6	-2,0	-0,4	0,0	0,0	0,0
- bruk av bundne fond (overf. fra i fjor)	0,0	-27,1	0,0	0,0	0,0	0,0
- bruk av VA fond	-23,0	-6,4	-2,4	0,0	0,0	0,0
Netto resultat	0,0	0,0	-33,1	-22,0	-23,5	-23,5

Salderingsskisse 2010-2013 forts.

I salderingsskissen er det tatt høyde for:

- Nye tiltak fom. 2010 i gjeldende økonomiplan
- Endringer pr. 1. tertial 2009
 - *Rammestyrkninger 2009 er videreført*
 - *Korr. for virkninger av justeringer i invest.budsjettet (husleier)*
- Reell inntektsvekst i hht. Kommunep. 2010
 - *Realvekst kommuner på 2,5 mrd. kr i 2010*
 - *Gradvis opptrapping av inntektsutjevningen*
 - *Anslått realvekst kommuner på 3,0 mrd. kr/år fom. 2011*
- Lavere rentenivå
 - *Budsjettrenten er nedjustert fra 6,0 til 2,5% i 2010*
- Høyere befolkningsvekst i Drammen enn nasjonalt
 - *Basert på årlig vekst på 2% i Drammen og 1% nasjonalt fom. 2010*

Konsekvenser av tidligere vedtak

- | <u>Mill. 2009-kroner</u> | <u>2010</u> | <u>2011</u> | <u>2012</u> |
|--------------------------|-------------|-------------|-------------|
| Programområde 1-13 | 31,1 | 62,7 | 76,7 |
| Programområde 14 (VA) | -18,8 | -44,5 | -56,0 |
| <u>Sum P01 – 14</u> | <u>12,3</u> | <u>18,2</u> | <u>20,7</u> |
- *Endringene måles i forhold til basisåret 2009*

Salderingsskisse 2010

Midler til disposisjon i hht. salderingsskissen	33 mill. kr
Kostnader ved demografisk utvikling	-18 mill. kr
Styrking av Senter for oppvekst (Utover demografikorrigerering og styrking med 8,5 mill. kr pr. 1. tertial))	- 6 mill. kr
Kvalitetskommune – ”uønsket deltid”	- 3 mill. kr
Norges beste skole – oppfølging handlingsplan	- 1 mill. kr
Avsetning til økte husleier (flyttinger mv.)	- 5 mill. kr
Til disposisjon	0 mill. kr
Netto driftsoverskudd/fondsavsetning	0 mill. kr

Fordeling av demografikostnader i 2010

Det er lagt inn 18 mill. kr i kompensasjon for demografisk utvikling:

P02 Oppvekst	1,9 mill. kr
P04 Byutvikling	2,1 mill. kr
P05 Helse	0,8 mill. kr
P07 Ledelse, org., styring	2,0 mill. kr
P09 Pleie og omsorg	1,9 mill. kr
P11 Samferdsel	0,7 mill. kr
P12 Grunnskole	6,1 mill. kr
P13 Sosiale tjenester	2,5 mill. kr



Foreløpige programområderammer 2010

(pr. 09.09.2009)

Mill. 2009-kroner	Rev. Bud. 2009 pr. 10.08.09	Øk.plan 2010 (salderings- skisse)	Div. forhold korrigeret	Fordeling demografisk utvikl.	Foreløpig ramme 2010
Rammer pr. programområde 1-14:	2 130,9	2 088,6	10,0	18,0	2 116,6
01 Barnehage	53,5	52,8			52,8
02 Oppvekst	145,0	144,1	6,0	1,9	152,0
03 Samfunnssikkerhet	39,2	39,3			39,3
04 Byutvikling	14,4	13,7		2,1	15,8
05 Helse	103,3	101,9		0,8	102,7
06 Kultur	161,9	161,0			161,0
07 Ledelse, org. og styring	165,4	154,2		2,0	156,2
08 Kompetanse, markedsføring, næring	6,4	3,2			3,2
09 Pleie og omsorg	704,3	700,8	3,0	1,9	705,7
10 Politisk styring	16,4	13,7			13,7
11 Samferdsel og fellesarealer	50,5	41,7		0,7	42,4
12 Skole	540,7	552,6	1,0	6,1	559,7
13 Sosiale tjenester	186,6	185,2		2,5	187,7
14 Vann og avløp	-56,7	-75,5			-75,5

Salderingsskisse 2010-2013

(pr. 09.09.2009)

Hovedoversikt			Økonomiplan			
			2010	2011	2012	2013
Mill. 2009-kroner	Vedtatt budsjett 2009	Revidert budsjett pr. 10.08.09				
Driftsresultat før årsoppgjørdisp.	23,6	-45,3	-2,7	12,9	12,6	12,6
Årsoppgjørdisposisjoner	-23,6	45,3	2,8	3,9	2,7	2,7
Tidligere års regnskapsresultat	0,0	0,0	0,0	0,0	0,0	0,0
+ avsetning til disposisjonsfond	0,0	0,0	0,0	0,0	0,0	0,0
+ avsetning til bundne fond	0,0	0,0	0,0	0,0	0,0	0,0
+ overf. til invest.regnskapet (driftsmidler)	0,0	80,9	0,0	0,0	0,0	0,0
+ overf. til invest.regnskapet (mva.komp)	0,0	0,0	5,6	3,9	2,8	2,8
- bruk av ubundne fond	-0,6	-2,0	-0,4	0,0	0,0	0,0
- bruk av bundne fond (overf. fra i fjor)	0,0	-27,1	0,0	0,0	0,0	0,0
- bruk av VA fond	-23,0	-6,4	-2,4	0,0	0,0	0,0
Netto resultat	0,0	0,0	0,1	16,8	15,3	15,3

Usikre forhold

Det knytter seg fortsatt usikkerhet til enkelte forutsetninger:

Frie inntekter (skatt og rammetilskudd)

- Alderskorrigert rammetilskudd (oppdaterte tall pr. 1. juli 2009)
- Statsbudsjettet 2010
- Forutsetninger om befolkningsvekst i perioden 2010-2013

Andre sentrale inntekter

- Integreringstilskudd flyktninger/asylsøkere
- Momskompensasjon investeringer (endelig investeringsnivå??)

Pensjonskostnader/premieavvik

- Beregningsparametre for 2010 (avventer rundskriv fra KRD)
- Oppdaterte aktuarberegninger

Finansbudsjettet

- Endelige investeringsrammer/lånenivå
- Oppdaterte beregninger



Demografiske forhold



DRAMMEN
KOMMUNE

Befolkningsutvikling 2010-2015

I hht. SSB's framskriving (alt. MMMMM)

Aldersgruppe	2010	2011	2012	2013	2014	2015
0-5 år	3,71 %	2,95 %	1,97 %	1,73 %	1,99 %	0,68 %
6-15 år	1,89 %	1,40 %	2,50 %	2,31 %	1,68 %	3,09 %
16-66 år	1,67 %	1,59 %	0,95 %	1,02 %	0,85 %	0,78 %
67-79 år	1,38 %	2,53 %	5,73 %	5,23 %	6,32 %	5,03 %
80 år og eldre	0,24 %	-0,82 %	-0,45 %	-1,01 %	-0,91 %	-0,28 %
Sum - Drammen	1,76 %	1,64 %	1,57 %	1,52 %	1,48 %	1,42 %

Demografiske forutsetninger

- Foreliggende salderingsskisse legger til grunn en befolkningsvekst i Drammen på 2,0% og 1,0% på landsbasis i perioden 2010-2013. Dvs. en mervekst i Drammen på 1,0% pr. år.
 - Rammetilskuddet i 2010 vil bli oppdatert basert på alderfordelt folketall pr. 1.7.2009
- Befolkningsvekstens betydning for inntekts- og kostnadsutviklingen.
 - Demografiutviklingen er lagt til grunn for beregning av skatt og rammetilskudd.
 - Det er lagt til grunn en kompensasjon på 18 mill. kr i 2010 for demografisk vekst innenfor tjenesteområdene

Demografikostnader – bto. anslag *)

(Tall i tusen 2009-kroner)

Aldersgruppe	2010	2011	2012	2013	2014	2015
0-5 år	13 000	9 900	8 500	5 800	6 800	4 900
6-15 år	16 800	16 100	23 400	24 500	19 400	28 600
16-66 år	5 900	5 900	3 900	4 000	3 300	3 300
67-79 år	4 200	7 800	18 500	17 700	22 200	19 100
80-89 år	-1 000	-9 100	-7 300	-13 000	-5 500	-4 300
Over 89 år	1 700	11 200	3 700	12 000	-800	5 400
Sum - Drammen	40 400	41 700	50 700	51 000	45 400	57 000

*) Basert på TBU's beregning av brutto driftsutgift pr. innbygger i de ulike aldergruppene i 2009



Kommuneproposisjonen 2010

Kommuneproposisjonen 2009

Generelle forutsetninger:

- **Reell vekst** i kommunesektorens samlede inntekter mellom 7 og **7,5 milliarder** (målt i forhold til inntektsnivået i RNB-2008)
- Vekst i kommunesektorens **frie inntekter** med 3,5 til **4 milliarder** kroner i 2009. Det er beregningsmessig forutsatt reell vekst i kommunenes frie inntekter med **2,8 milliarder** kroner neste år

Kommuneproposisjonen 2010 forts.

- Innenfor veksten i de frie inntektene legges til grunn at kommunene skal:
 - Finansiere demografikostnadene
 - Styrke det kommunale barnevernet
 - Følge opp Omsorgsplan 2015
 - Økt ressursinnsats på lavere trinn i grunnskolen fom. høsten 2009. 400 mill. kr forutsettes frigjort etter at nye læremidler i forbindelse med Kunnskapsløftet er gjennomført i 2008. Helårseffekten av tiltakene er ca. 1 mrd. kr, og differansen vil bli lagt inn i rammetilskuddet for 2010
 - Finansiere gjennomføring av NAV-reformen
- Merinntekter for Drammen 2010
 - Styrking med 11,6 mill. kr fra RNB 2009 videreføres
 - Reell vekst frie inntekter i 2010 på 29,6 mill. kr



Renter og gjeld

Investeringsnivå

Investeringer pr. programområde

2010-2013 (pr. 11.09.2009)

Programområde/Mill. 2009-kroner	2010	2011	2012	2013	2010-2013
01 Barnehage	11,0	26,0	16,0	1,0	54,0
02 Oppvekst	-	1,0	10,0	10,0	11,0
03 Brannvern	-	-	-	-	-
04 Byutvikling	100,5	25,0	22,0	10,0	147,5
05 Helse	0,2	0,2	0,2	0,2	0,6
06 Kultur	33,5	14,0	12,0	12,0	59,5
07 Ledelse, org., styring	30,3	26,5	25,7	31,2	82,5
09 Pleie og omsorg	58,8	15,9	15,9	15,9	90,6
11 Samferdsel	39,5	40,5	37,5	37,5	117,5
12 Grunnskoleopplæring	187,8	106,0	75,0	35,0	368,8
13 Sosiale tjenester	16,8	16,0	16,0	16,0	48,8
14 Vann og avløp	144,9	103,0	103,0	103,0	350,9
Drammen Eiendom KF	7,0	7,0	7,0	7,0	21,0
Sum alle programområder	630,3	381,1	340,3	278,8	1 298,7
Sum lånefinansiering	594,9	365,0	324,7	272,7	1 557,2



DRAMMEN
KOMMUNE

Større investeringsprosjekter i 2010

Oppgradering Strømsø Torg 50 mill. kr

Skoleinvesteringer:

-Marienlyst skole 57 mill. kr

- Skoger skole 50 mill. kr

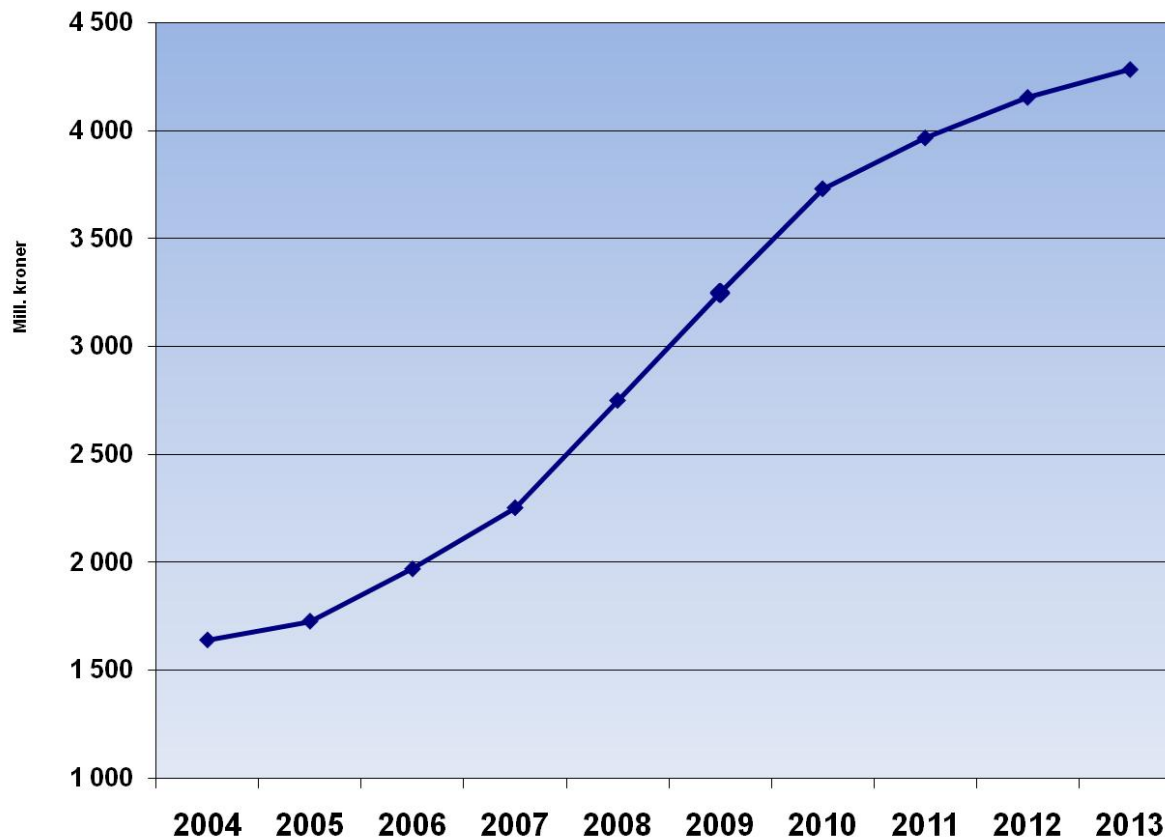
- Svensedammen skole 10 mill. kr

- Brandengen skole 15 mill. kr

- Oppgradering økt elevtall 20 mill. kr

- Inventar og utstyr 35 mill. kr

Utviklingen i Drammen kommunes lånegjeld 2004 - 2013



Lånegjeld 31.12.2008: 2 783 mill. kr

Lånegjeld 31.12.2009: 3 282 mill. kr

Lånegjeld 31.12.2013: 4 318 mill. kr

Renteutviklingen

Budsjettert rente

Budsjettrenten er nedjustert fra 6,0 til 2,5% i 1. tertialrapport 2009

I gjeldende økonomiplan er lagt til grunn budsjettrente på 6,0% fom. 2009. I den oppdaterte økonomiplanen er det lagt til grunn en budsjettrente på 2,5% i 2010. I årene 2011 og 2012 er lagt til grunn en budsjettrente på hhv. 3,0% og 4,0%.

Internrentenivå

- Lånefondets utlånsrente reduseres fra 5,8% til 3,5% fom. 2009
Opprettholdes på dette nivå i hele planperioden
- Drammen Eiendom KF's interne husleier er tilpasset i forhold til dette:

Status låneportefølje

Drammen kommunes lånefond - brutto lånegjeld:

	Totalt	Andel sikret
Pr. 1.1.2008:	2 263 mill. kr	29%
Pr. 1.1.2009:	2 783 mill. kr	55%
Pr. 1.8.2009:	3 129 mill. kr	49%

Rentenivå:

	Flytende	Fast	Gj.snitt
Pr. 1.1.2008	5,61%	5,52%	5,59%
Pr. 1.1.2009	5,85%	5,35%	5,60%
Pr. 1.8.2009	2,39%	5,12%	3,73%

”Rente-tap” i 2009 som følge av utvidet fastrente-andel fra 29 til 49%:
Ca. 16 mill. kr

Rentefølsomhet

Basert på status pr. 1.8.2009

Tabellen viser at Drammen kommune pr. i dag har liten rentefølsomhet.

Nesten 50% av låneporteføljen er rentesikret, mens andel gjeld med flytende rente i sin helhet motsvares av rentebasert inntektsgrunnlag.

Lånegjeld:		Mill. kr
Fast rente		1 538
Flytende rente		1 592
Sum		3 130
Rentebasert innt.grunnlag		
Utlån mv.		664
Vann og avløp (selvkost)		660
Kompensasjonstilskudd		380
Sum - renteinnt.grunnlag		1 704

Momskompensasjon investeringer

- **Mva-kompensasjon fra bykassens og Drammen Eiendom KFs investeringsbudsjett:**
 - **R-2007: 82,4 mill. kr**
 - **R-2008: 74,9 mill. kr**
 -
 - **Prognose (basert på investeringsnivået i gjeldende økonomiplan):**
 - **2009: 65,3 mill. kr (oppjustert med 3,0 mill. kr i 1. tertial)**
 - **2010: 57,7 mill. kr**
 - **2011: 28,7 mill. kr**
 - **2012: 18,4 mill. kr**
- **Endret forskrift for føring av momsrefusjon fra investeringer:**
- **Fom. 2010 skal refusjonen gradvis føres i investeringsregnskapet i stedet for driftsregnskapet:**
 - **2010: 80% driftsregn. og 20% invest.regn.**
 - **2011: 60% driftsregn. og 40% invest.regn.**
 - **2014: 0% i driftsregn. og 100% i invest.regn.**
-



Kommunens eierrolle

Eierskap og styring

- Ajourført eierstrategi for Drammen Drift KF
 - Egen sak høsten 2009??
- Ajourføre eierstrategi for Drammen Kjøkken KF
 - Arbeidet startes opp høsten 2009
 - Reforhandle avtale om leveranse av mat og mattjenester til pleie- og omsorgsområdet
- Evaluering av Drammen Barnehager KF
 - Gjennomføres våren 2010
- Opprettelse av nytt selskap for arenadrift knyttet til Drammens Teater og kulturhus og Union Scene
 - Egne saker høsten 2009
- Etablering av Buskerud Kollektivtrafikk AS
 - Fylkestingets vedtak avviker fra de premisser som er lagt til grunn for Drammen kommunes deltakelse i selskapet.
 - Egen sak høsten 2009



Videre opplegg

Framdriftsplan - økonomiplan 2010-2013

17.-18. august	Budsjettseminar med formannskapet på Storaas Pensjonat: - Prognose for sentrale inntekter, finansbudsjettet mv. - Nullbudsjett – dvs. konsekvenser av å videreføre dagens aktivitetsnivå - Programområdepresentasjoner . - Foreløpige signaler til administrasjonen
15. september	Formannskapet - Etter budsjettseminaret – status - Føringer for det videre arbeidet (nye tiltak/tilpasninger osv.)
13. oktober	Statsbudsjettet 2010 legges fram
5-6. oktober	Budsjettsamling med Hovedtillitsvalgte på Lampeland
19. oktober	Partssammensatt samarbeidsutvalg – drøfting av økonomiplan
20. oktober	Formannskapet - tilbakemeldinger/status i arbeidet - informasjon om statsbudsjettet 2010
30. oktober	Trykkefrist for rådmannens forslag til økonomiplan 2010-2013
2. november	Gruppeledermøtet: - Gjennomgang av hovedtrekk i rådmannens forslag
3. november	Rådmannens forslag til økonomiplan 2010-2013 legges fram: - Formannskapets foreløpige innstilling - Utleggelse til offentlig ettersyn
9. november	Formannskapets budsjethøring 2010 – for frivillige lag og organisasjoner
16. november	Partssammensatt samarbeidsutvalg – behandling av økonomiplan 2010-2013
17. november	Formannskapet – behandling av økonomiplan 2010-2013
24. november	Økonomiplan 2010-2013 behandles i bystyret

Overordnet strategi

Kap. 1. 3 Medarbeidere.



Innledning:

Arbeid med strategisk arbeidsgiverpolitikk og oppfølgende handlingsplaner fortsetter i planperioden 2010-2013.

I år 2010 vil følgende områder ha særskilt prioritet:

1. Helsefremmende arbeid

- Ett av 4 områder i kvalitetskommuneprogrammet.
- Arbeidet startes med å gi alle ansatte i Drammen kommune grunnleggende kunnskap i helsefremmende arbeid. Det vil bli oppstartet skreddersydde prosesser i x antall virksomheter / KFer med målsetting om å identifisere og styrke faktorer som fremmer helse og overskudd. HMS gruppene er i utgangspunktet arena for å legge planer og avtale fremdrift.
- HMS uke med helsefremmende fokus vil bli arrangert høst 2010.

2. Lederutvikling

Det 2-årige lederutviklingsprogrammet i regi av Right Management avsluttes i 2009.

- Arbeidet med lederutvikling fortsetter med følgende fokus:
 1. Utvikling av lederteam
 2. Fellesarenaer for alle ledere
 3. Særskilt lederutviklingsprogram for nye ledere

Arbeidet vil skje med interne ressurser.

3. Arbeid med mangfold og inkludering

- Målet er å utvikle et mer inkluderende tjenestetilbud og arbeidsmiljø.
- Målet skal nås ved at virksomhetene tar tak i sine særskilte utfordringer på disse to områdene. Dette skjer gjennom videreføring av verkstedsprosesser i virksomhetene / KFene.

4. Reduksjon av uønsket deltid (prosjekt "Uønsket deltid")

Som tre av 4 deler av kvalitetskommuneprogrammet, er prosjektet "Uønsket deltid" etablert. Hovedhensikten med prosjektet er i størst mulig grad å avskaffe uønsket deltid for ansatte i Drammen kommune.

Prosjekt "Uønsket deltid" vil i 2010 konsentrere sitt arbeid om programområdet 09 Pleie og omsorg. Det vil bli arbeidet i programområdet med følgende hovedområder:

1. Utprøving av ulike arbeidstidsordninger
2. Særskilte kompetanse- og kvalitetsprogram for ansatte
3. Vikarpool