



Økonomiplan 2011-2014

**Presentasjon av rådmannens forslag
tirsdag 2. november 2011**



Leserveiledning

- Del 1 – Oppsummering av hovedtrekkene i budsjettforslaget
- Del 2 – Omtale av programområdene (del 2.1) og nærmere forutsetninger for driftsbudsjettet, investeringsbudsjettet og kommunens eierstyring (del 2.2 - 2.4)
- Del 3 – Omtale av planlagte og eksisterende utviklingsprosjekter
- Del 4 – Vedleggsdel som kan brukes for oppslag og nærmere dokumentasjon



Sterkere politisk styring

Budsjettet er utformet med tanke på å legge til rette for mer aktiv politisk styring:

- Folkevalgte gir mål og retning for alle programområdene, med tilhørende resultatoppfølging.
- Rådmannen vil tilpasse arbeidet i planperioden til det politiske oppdraget som gis av bystyret og rapportere på de indikatorene som er nedfelt i budsjettet på programområdene.



Fokus på menneskene

- I tråd med politiske føringer legger rådmannen fram et forslag til budsjett som har en klarere sosial profil
- Dette synliggjøres gjennom tydelige politiske prioriteringer:
 - Styrking av de hjemmebaserte tjenestene og særlig prioritering av demensomsorg
 - Fortsatt full satsning på Norges beste skole og offensiv skoleutbygging
 - Miljø- og helsefremmende byutvikling
 - Styrking av amatørkulturlivet
 - Temaplan levekår og boligsosialt utviklingsprogram



Budsjettforutsetninger

- Forslaget til driftsbudsjett er i balanse for hele programperioden
- Ved å foreta omprioriteringer innenfor rammen er det funnet rom for politisk prioriterte tiltak
- Drammen kommune viderefører et høyt og forsvarlig investeringsnivå, og kommunen er i stand til å betjene sine låneforpliktelser
- Det foreslås at rådmannen skal legge til rette for en mer aktiv folkevalgt styring av kommunens foretak og selskaper.



”Null-budsjett” 2011-2014

Formannskapetets budsjettseminar 6.9.2010

Mill. 2010-kroner	Vedtatt budsjett 2010	Revidert budsjett 2010 (pr. 15.6.10)	2011	2012	2013	2014
Driftsresultat før årsoppgjørdisp.	-9,0	26,7	41,8	42,7	21,4	
Årsoppgjørdisposisjoner	9,0	-26,7	-11,6	0,3	7,3	
Tidligere års regnskapsresultat	0,0	0,0	0,0	0,0	0,0	
+ avsetning til disposisjonsfond	15,8	15,8	0,0	0,0	0,0	
+ avsetning til bundne fond	0,0	0,0	0,0	0,0	0,0	
+ overf. til invest.regnskapet (driftsmidler)	0,0	0,0	0,0	0,0	0,0	
+ overf. til invest.regnskapet (mva.komp)	4,4	4,4	5,7	10,3	9,1	0,0
- bruk av ubundne fond	0,0	-6,5	0,0	0,0	0,0	
- bruk av bundne fond (overf. fra i fjor)	0,0	-26,7	0,0	0,0	0,0	
- bruk av VA fond	-11,2	-13,7	-17,3	-10,0	-1,7	
Netto resultat	0,0	0,0	30,1	42,9	28,7	0,0
Angitt tilpasningsbehov gjeldende øk.plan			20,4	36,7	36,7	
Endring i fht. gjeldende øk.plan			9,7	6,2	-8,0	

Tilpasningsbehov på 30 mill. kr i 2011 – i gjeldende økonomiplan er angitt behov på ca. 20 mill. kr



DRAMMEN
KOMMUNE

Hovedoversikt drift 2011-2014

Programområdenes rammer

Mill. 2011-kroner	Vedtatt budsjett 2010	Justert budsjett pr. 30.04.10	Revidert budsjett 2010 pr. 26.10.10	2011	2012	2013	2014
Rammer pr. programområde 1-14:	2 159,1	2 183,7	2 219,7	2 616,3	2 627,6	2 618,5	2 615,8
01 Barnehage	47,8	47,8	50,2	396,4	392,1	392,1	392,1
02 Oppvekst	154,8	156,2	163,0	160,9	160,4	160,4	160,4
03 Samfunnssikkerhet	40,3	39,3	39,2	39,5	39,5	39,5	39,5
04 Byutvikling	15,7	16,4	14,5	13,5	13,4	13,4	13,4
05 Helse	104,7	106,6	105,0	108,7	109,0	109,0	109,0
06 Kultur	168,1	124,2	126,0	123,6	123,6	123,6	123,6
07 Ledelse, org. og styring	156,8	157,0	161,8	156,6	156,7	156,7	156,7
08 Kompetanse, markedsføring, næring	4,5	6,6	8,0	6,3	6,3	3,3	3,3
09 Pleie og omsorg	715,8	714,4	721,2	731,2	752,3	751,8	751,8
10 Politisk styring	13,2	13,6	14,7	19,5	15,4	19,4	15,4
11 Samferdsel og fellesarealer	52,8	101,3	108,6	112,6	110,4	110,4	110,4
12 Skole	562,7	570,3	575,5	593,2	604,8	614,8	625,9
13 Sosiale tjenester	186,7	194,8	194,3	220,1	222,9	223,7	223,2
14 Vann og avløp	-64,8	-64,8	-62,3	-65,7	-79,1	-99,5	-108,8



DRAMMEN
KOMMUNE

Hovedoversikt drift 2011-2014

Sentrale poster

Mill. 2011-kroner	Vedtatt budsjett 2010	Revidert budsjett 2010 pr. 26.10.10	2011	2012	2013	2014
Sentrale inntekter	-2 193,0	-2 187,7	-2 664,3	-2 702,4	-2 735,1	-2 769,1
Skatt	-1 493,1	-1 467,5	-1 385,3	-1 405,0	-1 424,8	-1 444,8
Selskapsskatt	0,0	0,0	0,0	0,0	0,0	0,0
Rammetilskudd	-545,1	-566,4	-1 136,4	-1 165,2	-1 188,1	-1 211,6
Vedlikeholdstilskudd	0,0	0,0	0,0	0,0	0,0	0,0
Integreringstilskudd	-58,1	-62,6	-66,6	-70,4	-72,2	-73,9
Vertskommunetilskudd asylmottak	-1,0	-1,0	-1,0	-1,0	-1,0	-1,0
Komp. merverdiavg. Bykassen invest.	-21,9	-22,9	-19,5	-11,5	-9,2	-8,8
Komp. merverdiavg. Drm. Eiendom KF	-36,5	-37,5	-25,3	-18,4	-8,5	0,0
Komp. merverdiavg. Drm. Kirk. Fellesråd	-7,0	-6,0	-2,0	-1,0	-2,0	-0,6
Kompensasjonstilskudd	-30,3	-23,8	-28,2	-30,0	-29,2	-28,5
Finansielle poster	50,4	50,4	80,0	105,8	125,4	136,1
Renteutgifter	56,0	56,0	69,7	77,6	82,9	87,4
Renteinntekter	-40,8	-40,8	-41,5	-43,2	-45,9	-45,7
Avdrag på lån=Netto avdrag	36,6	36,6	47,0	54,2	59,4	64,2
Kontantresultat lånefondet (- = overskudd)	-1,4	-1,4	4,8	17,2	29,0	30,3
Overføring til/fra komm. bedrifter	-71,3	-99,3	-86,9	-91,1	-91,1	-91,1
Lindum AS	-3,0	-1,0	-1,0	-1,0	-1,0	-1,0
Drammen Drift KF (undersk. 2009)	0,0	1,2	4,3	0,0	0,0	0,0
Drammen Eiendom KF	-28,3	-42,6	-33,2	-33,2	-33,2	-33,2
Energiselskapet Buskerud AS	-40,0	-40,0	-40,0	-40,0	-40,0	-40,0
Drammen Kjøkken KF	0,0	-1,0	-1,0	-1,0	-1,0	-1,0
Drammen Parkering KF	0,0	-15,9	-15,9	-15,9	-15,9	-15,9
Fellesutgifter/ufordelte poster	45,8	41,2	65,3	70,7	76,2	81,7
Årets premieavvik (Å190)	-9,1	-7,1	-1,9	-1,9	-1,9	-1,9
Inndekning tidligere års premieavvik (Å191)	35,0	35,0	38,1	43,6	49,1	54,5
Premieavsetning (Å192)	4,0	4,0	4,0	4,0	4,0	4,0
Diverse utgifter (inkl. P20)	0,0	0,0	0,0	0,0	0,0	0,0
Avsetning lønnsreserve	28,6	9,4	25,1	25,1	25,1	25,1
Endring pensjonspremier - netto	-12,7	-0,2	0,0	0,0	0,0	0,0
Reserveavsetning drift	0,0	0,0	0,0	0,0	0,0	0,0



Hovedoversikt drift 2011-2014

Netto driftsresultat/årsoppgjørdisposisjoner

Mill. 2011-kroner	Vedtatt budsjett 2010	Revidert budsjett 2010 pr. 26.10.10	2011	2012	2013	2014
Driftsresultat før årsoppgjørdisp.	-9,0	24,3	10,4	10,6	-6,2	-26,7
Årsoppgjørdisposisjoner	9,0	-24,2	-10,4	-10,7	6,2	26,7
Tidligere års regnskapsresultat	0,0	0,0	0,0	0,0	0,0	0,0
+ avsetning til disposisjonsfond	15,8	12,9	0,0	0,7	1,0	14,0
+ avsetning til bundne fond	0,0	0,0	0,0	0,0	0,0	0,0
+ overf. til invest.regnskapet (driftsmidler)	0,0	0,0	0,0	0,0	0,0	0,0
+ overf. til invest.regnskapet (mva.komp)	4,4	4,4	7,8	6,9	7,4	8,8
- bruk av ubundne fond	0,0	-7,1	0,0	0,0	0,0	0,0
- bruk av bundne fond (overf. fra i fjor)	0,0	-26,7	0,0	0,0	0,0	0,0
- bruk av VA fond	-11,2	-7,7	-18,2	-18,3	-2,2	3,9
Netto resultat	0,0	0,0	0,0	0,0	0,0	0,0

Dersom netto driftsresultat i 2011 og 2012 korrigeres for bruk av VA-fond snur resultatet til netto driftsoverskudd på 7,8 og 6,9 mill. kr. Dette tilsvarer 0,2% av brutto driftsinntekter



DRAMMEN
KOMMUNE

Investeringsrammer 2011-2014

Mill. 2011-kroner	2011	2012	2013	2014	Sum 2011- 2014
01 Barnehage	3,5	13,5	21,0	11,0	49,0
02 Oppvekst	-	1,0	10,0	10,0	21,0
03 Brannvern	-	-	-	-	-
04 Byutvikling	53,4	15,0	10,0	10,0	88,4
05 Helse	0,2	0,2	0,2	0,2	0,8
06 Kultur	11,2	6,4	10,9	8,9	37,4
07 Ledelse, org., styring	22,7	21,7	24,2	21,7	90,3
09 Pleie og omsorg	57,5	10,0	10,0	10,0	87,5
10 Politisk styring	-	-	-	-	-
11 Samferdsel	96,5	98,5	35,5	35,5	266,0
12 Grunnskoleopplæring	68,0	155,0	155,0	25,0	403,0
13 Sosiale tjenester	24,3	6,0	6,0	6,0	42,3
14 Vann og avløp	137,0	103,0	103,0	103,0	446,0
Drammen Eiendom KF	31,5	39,0	24,0	24,0	118,5
Drammen Drift KF	-	1,5	1,5	1,5	4,5
Drammen Parkering KF	1,2	5,7	0,7	0,7	8,3
Drammensbadet KF	0,5	0,5	0,5	0,5	2,0
Sum investeringer	507,5	477,0	412,5	268,0	1 665,0
Sum lånefinansiering	459,9	437,4	366,0	238,3	1 501,6

Programområdene: Tilpasninger og nye tiltak i 2011

Programområde		Virkning av 2% tilpasning	Tilpasninger innarbeidet i 2011	Nye tiltak innarbeidet i 2011
01	Barnehage	-7,9	-3,6	0,0
02	Oppvekst	-3,8	-3,8	0,5
03	Brannvern	-0,8	-0,8	0,0
04	Byutvikling	-0,9	-1,9	1,0
05	Helse	-2,3	-2,3	0,9
06	Kultur	-2,9	-1,5	0,5
07	LOS	-4,5	-4,5	2,0
08	Miljø, kompetanse	-0,2	-0,2	0,7
09	Pleie og omsorg	-17,6	-17,6	8,4
10	Politisk styring	-0,3	-0,3	4,7
11	Samferdsel	-2,5	-1,0	0,7
12	Grunnskole	-13,6	-9,0	6,1
13	Sosiale tjenester	-5,4	-5,4	4,1
	Sum	-62,7	-51,9	29,6

01 Barnehager

Hovedmål:

- Alle barn som fyller ett år innen utgangen av det året det søkes barnehageplass, tilbys plass innen tre måneder i høstsemesteret, og innen fire måneder i vårsemesteret.
- Barnehagedekningen i Drammen kommune øker med 4 % innen 2014, fra 85 til 89 % (gjennomsnittet landet utenom Oslo)
- Kvaliteten på tjenesten ligger over landsgjennomsnittet.

01 Barnehager

- Fokus fra utbygging til drift
- Øke barnehagedekningen til landsgjennomsnittet
 - 40 mill. kr til 120 nye plasser i perioden
 - Aktiv rekruttering
- Gratis kjernetid videreføres og utvides i 2011 til å omfatte 4-åringer
- Dampsentralen midl. barnehage avvikles fra 1.8.2011
- Øremerkede tilskudd på 342 mill. kr innlemmes i rammetilskudd fra 2011
- Ny modell for tilskudd til private barnehager fra 2011
- Likebehandlingsgraden økes fra 88 til 91% i 2011





02 Oppvekst

Hovedmål:

Gi barn/ungdom med behov for tiltak god livskvalitet og gode forutsetninger for sitt voksne liv.

- For å utvikle barnevernet gjennomføres en gjennomgang av tjenestetilbudet i 2011
- For å styrke forebyggende barnevern og tiltak i Fjell 2020 søker Drammen kommune om sin andel av de statlige øremerkede ekstramidlene til barnevernet



DRAMMEN
KOMMUNE

Bekkevollen barnebolig

- Påbygg gir 10 -12 nye plasser
- 20 millioner kroner
- Ferdig i 2014



03 Samfunnssikkerhet

Hovedmål:

Drammen kommune skal ha en samfunnssikkerhet på nivå med sammenlignbare kommuner

- Både Drammensregionens Brannvesen IKS og Vestviken 110 IKS vil arbeide videre med effektivisering:
 - Kompenseres ikke fullt ut for lønns- og prisvekst i 2011

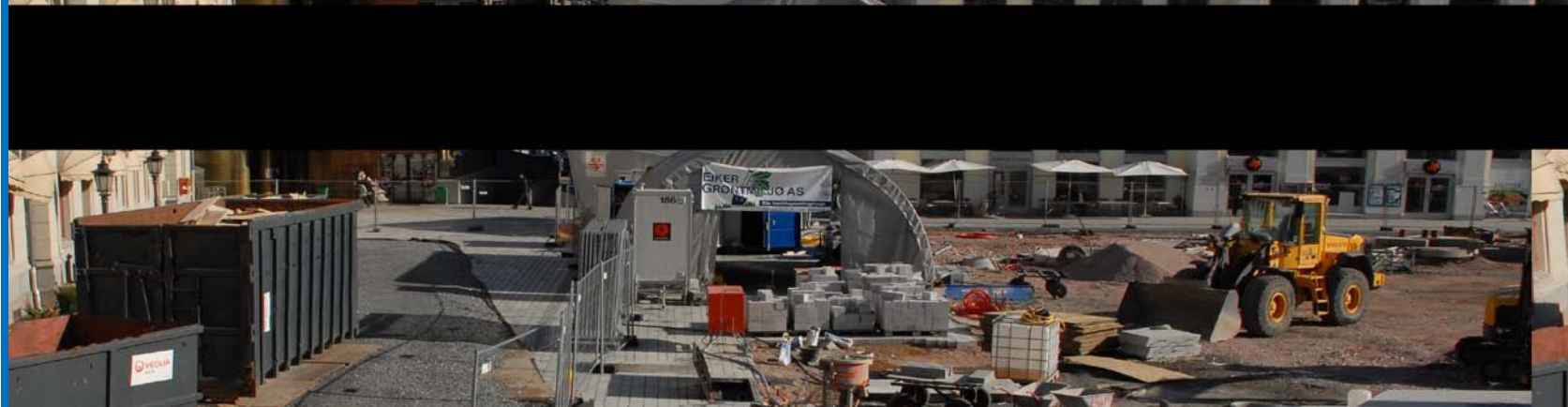
04 Byutvikling

Hovedmål:

- Drammens fysiske byutvikling tilrettelegger for menneskelig mangfold og bærekraftig vekst og er tilpasset en regional og helhetlig samfunnsutvikling
 - Kommunen har høy og jevn kvalitet i byggesaksbehandlingen
-
- Kvalitetsprogrammet skal sikre brukerne høyere kvalitet i byggesaksbehandlingen. Brukerne skal få god service og bedre forutsigbarhet
 - Nytt gebyrregulativ innebærer at byggesaksbehandling vil skje til selvkost for kommunen. Selvkost gir økte inntekter, som brukes til styrket byggesaksbehandling og plankapasitet
 - Det er avsatt investeringer til å ferdigstille Strømsø torg og til videreutvikling av kollektivknutepunkt. Videre foreslås at rådmannen får fullmakt til å inngå avtaler om fellesprosjekter med utbyggere innenfor en ramme på 10 millioner kroner per år

Nye Strømsø torg

- Byens viktigste kollektivknutepunkt
- Første etappe ferdig i juni 2011 – 49,5 mill. kr
- Andre etappe ferdig i 2012 – 15,0 mill. kr



05 Helse

Hovedmål:

Helsetjenesten styrker folks evne til å forhindre og mestre sykdom, og bidrar til et trygt og helsefremmende bymiljø

- Programområdet bidrar til satsningen på omsorg for personer med demens gjennom samhandling med pleie og omsorg
- Dette er viktig for å lykkes med helhetlige pasientforløp og effektiv ressursbruk
- Nye tiltak innenfor programområdet er metodeutvikling for blant annet kartlegging av demens og etablering av rutiner for gode pasientforløp
- Helsestasjonstjenesten styrkes gjennom flere helsesøster- og legetimer ved Marienlyst helsestasjon

06 Kultur

Hovedmål:

Et mangfoldig kulturliv som gir alle drammensere gode kulturopplevelser.

Driftsbudsjettet:

- Amatørkulturlivet styrkes med 0,5 mill kr årlig
- Økt innflytelse gjennom etablering av Kulturforum
- For å overføre ressurser til kulturtilbud foretas en organisasjonsgjennomgang
- Tilskuddene til Kirkelig fellesråd, tros- og livssynssamfunn og organisasjoner videreføres på dagens nivå

Investeringsbudsjettet:

- Samlet investeringsramme på 37,4 mill. kr i perioden:
 - Kirke- og gravferdsformål (22 mill. kr)
 - Bygningsmessig oppgradering (12 mill. kr)
 - Inventar og utstyr til Biblioteket og Kulturskolen (3,4 mill. kr)



DRAMMEN
KOMMUNE

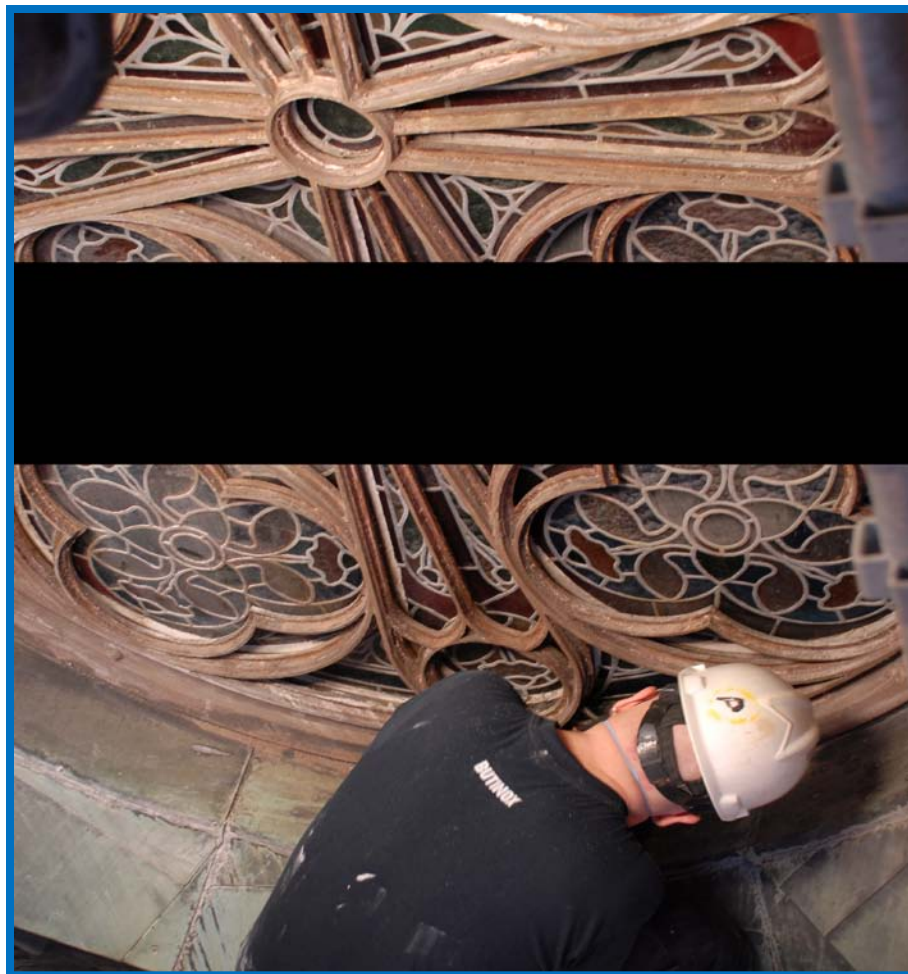
Åspaviljongen

- Rehabiliteres for 1 million kroner i 2011
- Planlagt åpnet til påske



Rehabilitering av kirker

- 15 millioner kroner i perioden 2011 - 2014

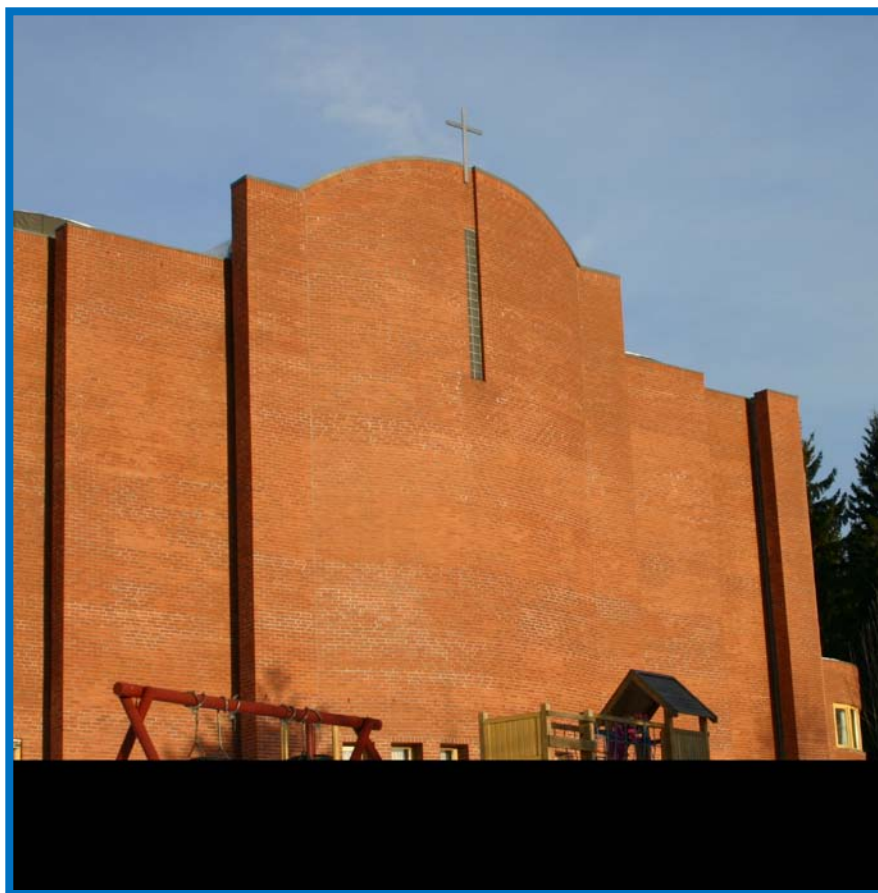




DRAMMEN
KOMMUNE

Konnerud kirke

- Nytt orgel i Konnerud kirke - 2 millioner kroner i 2013





DRAMMEN
KOMMUNE

Utvidelse av Skoger kirkegård

- **Utvidelse av kirkegården – fullføres i 2011**
- **Sluttbevilgning 5 mill. kr**



07 Ledelse, organisering og styring

Hovedmål:

Drammen kommune er en effektiv og moderne serviceorganisasjon

- Omstillinger i virksomhetene skal være godt planlagt i tett samarbeid med de tillitsvalgte og politisk forankret:
 - Det avsettes 1 mill. kr til et omstillingsprogram i 2011
- 5 nye lærlingeplasser i helsefag fra 1.8.2011
- Stordriftsfordeler ved interkommunalt samarbeid om kemner, kommuneadvokat og IKT gir innsparinger på 1,5 mill. kr årlig
- Satsningen på å gjøre Drammen kommune til en e-kommune fortsetter, med særlig vekt på brukerrettede IKT-tjenester for innbyggere, næringsliv og ansatte
- IKT-investeringer for 88 mill. kr i planperioden:
 - 11 mill. kr avsettes hvert år i planperioden til nye informasjons- og styringssystemer
 - Det planlegges rullering av digitalt utstyr i skolene for i alt 32,5 mill. kr de neste fire årene
 - IKT i helse og omsorg er foreslått oppgradert med 2 mill. kr hvert år i perioden
 - Utskifting av folkevalgtes PC'er etter valget i 2011 – totalt 1,2 mill. kr i perioden

08 Kompetanse, markedsf., næring

Hovedmål:

Drammen har et konkurransedyktig og i økende grad kunnskapsbasert næringsliv

- Driftstilskudd til turistkontoret med 0,7 mill. kr. Denne kostnaden har tidligere vært dekket av fondsmidler
- Husleiestøtte til HiBU er videreført med 3,0 mill kr pr. år tom. 2012
- Næringsmelding i 2011:
 - Premisser for omdømmearbeid etter 2011
 - Oppfølging av aktører og prosesser som kan styrke etableringslysten

09 Pleie og omsorg

Hovedmål:

- Pleie- og omsorgstjenesten forebygger sykdom/funksjonstap og bidrar til at den enkelte har mulighet til å leve og bo selvstendig
- Pleie- og omsorgstjenesten har et tjenestetilbud som bidrar til at den enkelte bruker og pårørende opplever trygghet, verdighet og livskvalitet

09 Pleie og omsorg

- Styrke hjemmetjenesten – bedre tilbud til demente (se egne lysark)
- For mer effektiv ressursutnyttelse og bedre tjenester styrkes intern samhandling. Dette gjøres gjennom samlokalisering av ledelsen i pleie og omsorg og en organisatorisk omstilling på ledelsesnivå
- Det legges opp til at omsorgslønn, varig tilrettelagte arbeidsplasser (VTA) og ressurskrevende tjenester skal styrkes med 3 mill. kr/år for å møte økte behov
- Det vil bli etablert et utviklingsprogram for helse, sosial og omsorg, med vekt på intern samhandling mellom virksomheter og programområder
- Fagskole for helsefagarbeidere vil bli videreført i 2011 og 2012
- Det foreslås avsatt 6 mill. kr hvert år til utskifting av inventar og utstyr i sykehjemmene og hjemmetjenesten.
- 4 mill. kroner avsettes hvert år til generell oppgradering av bygningsmassen i pleie og omsorg.

Styrke hjemmetjenesten – bedre tilbud til demente

- 36 nye plasser for demente i 2011:
 - 29 sykehjemsplasser Strømsø bss
 - 7 boenheter i Austadgtata 36
- 16 boenheter med i Schwartzgate fra 2012
- Nye aktivitetstilbud for personer med demens i 2011
 - 20 – 36 brukere per dag
- Villa Fredrikke
 - Dagtilbud i samarbeid med Drm. Sanitetsforening



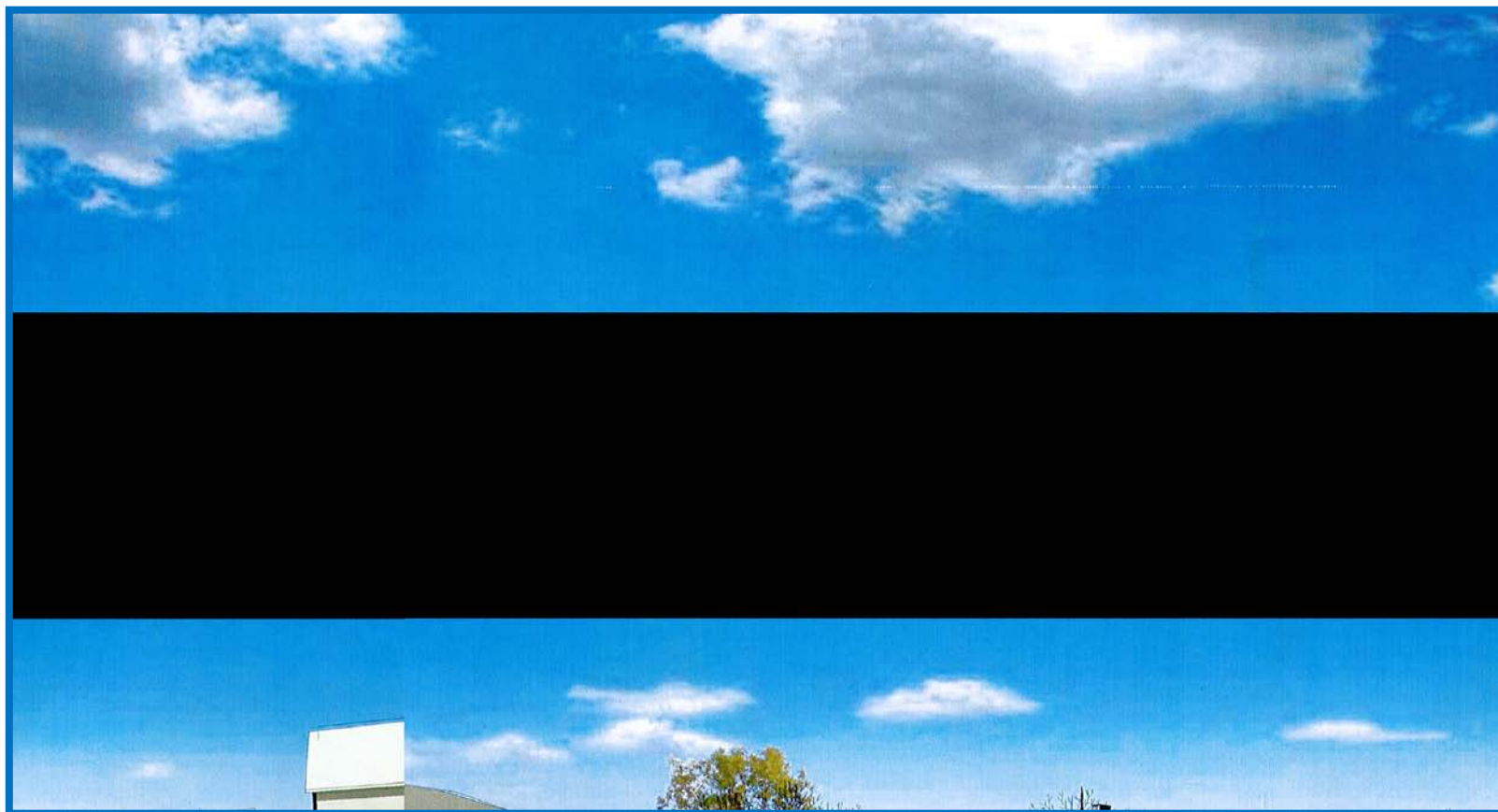
Strømsø bo- og servicesenter

- 29 plasser tilrettelegges for personer med demens i 2011



Omsorgsbolig Schwartzgate

- 16 omsorgsboliger for personer med demens
- 41 millioner kroner i 2011
- Heldøgns tjenestetilbud
- Tas i bruk i 2012



Blentenborg

- **Blentenborg oppgraderes og bygges om**
- **16 leiligheter for funksjonshemmede**
- **Heldøgns tjenestetilbud**
- **Tas i bruk i 2012**





10 Politisk styring

Hovedmål:

Et levende lokaldemokrati

- Det avsettes 4 mill. kr til kommune- og fylkestingsvalget i 2011.
- Økt politisk aktivitet og økte kontingenter vil medføre en utgiftsøkning på i alt 0,7 mill. kr.
- Det er ikke avsatt midler til endringer i den politiske styringsstrukturen. Følges opp i 1. tertialrapport 2011

11 Samferdsel og fellesarealer

Hovedmål:

Ferdselsårer og torg, idrettsanlegg, parker og friluftsområder vedlikeholdes med høy kvalitet og god tilgjengelighet

- Rådmannen foreslår bevilgninger til rehabilitering og oppgradering av infrastruktur, og til årlig tiltak for kollektivtrafikk, sykkelanlegg og fotgjengere.
- Det foreslås 4 mill. kr årlig til tilrettelegging av anlegg for fysisk aktivitet og lek i nærmiljøene.
- Det avsettes 5 mill. kr til å fullføre bygging av lekeplassen i Drammen park i 2011.
- Det er avsatt 120 mill. kr til bygging av nytt parkeringshus på Strømsø i 2011
- Gågatene på Bragernes planlegges oppgradert for 10 mill. kr i 2012.

Parkeringshus Strømsø

- 120 millioner kroner til nytt parkeringshus på Strømsø
- Ferdigstilles i 1. halvår 2012
- Bygges i regi av Drammen Eiendom K
- Driftes av Drammen Parkering KF



Gågatene på Bragernes

- Videre oppgradering av gågatene – 10 millioner kroner i 2012



12 Skole

Hovedmål:

En skole der hver enkelt elev oppfyller sitt fulle faglige potensial og blir et trygt og selvstendig menneske

- Satsningen på kvalitet gjennom Norges beste skole fortsetter
- For 2011 er det lagt inn 6,1 mill. kr for å dekke opp for elevtallsveksten
- Høyt investeringsnivå gir kraftig vekst i husleiene (+16,7 mill. kr i 2011)
- Det opprettholdes et offensivt investeringsprogram til skoler i planperioden med en avsetning på 403 mill kr. Investeringene omfatter både nybygg, ut- og ombygginger av skoler, samt rehabilitering og oppgradering av skolebygg
- 10 mill. kr avsettes til inventar og utstyr i skolene i 2011



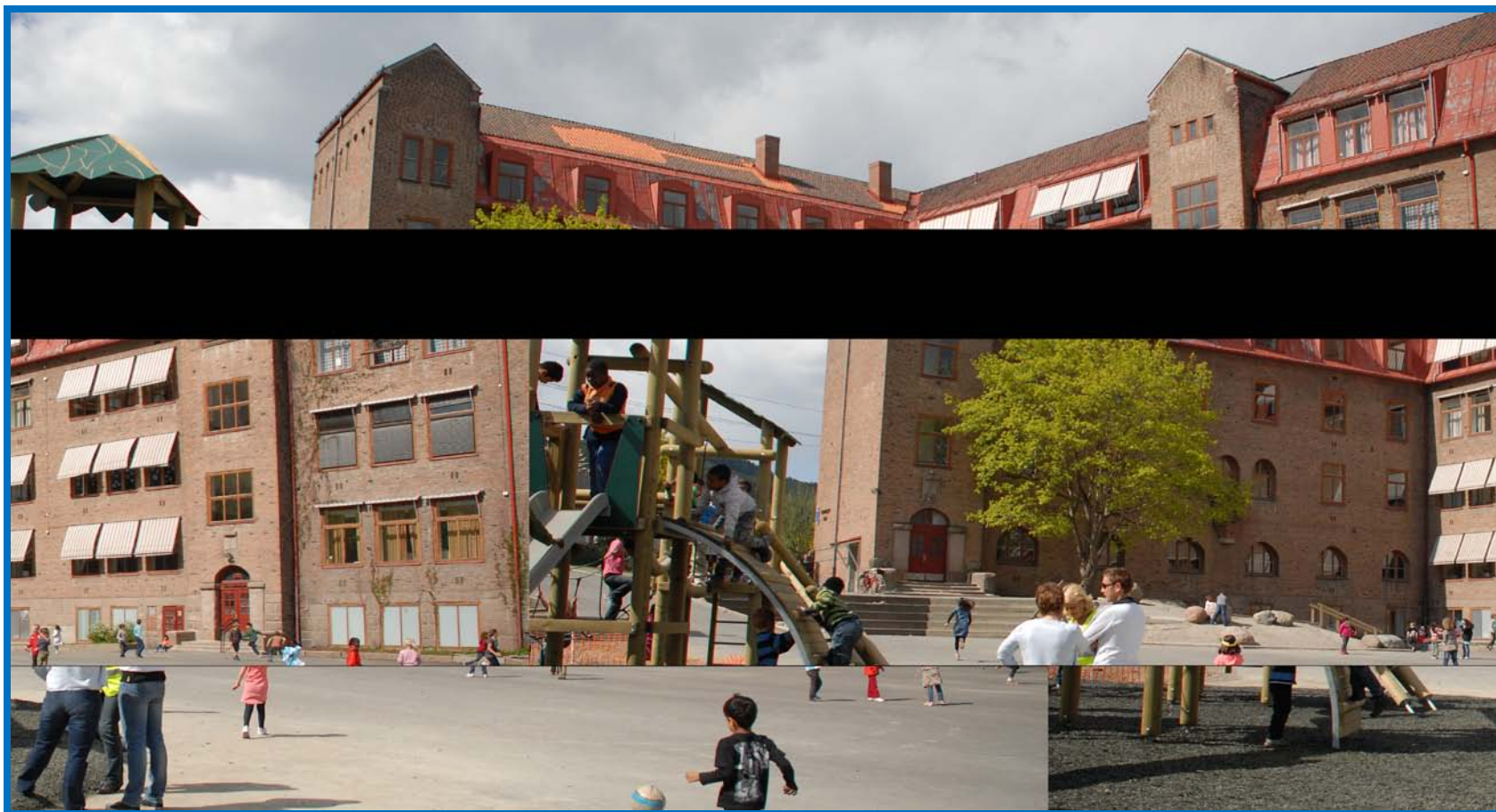
Frydenhaug skole

- **Ny Frydenhaug skole – 205 millioner kroner**
- **Ferdig i 2014**
- **Om lag halvparten av økte drifts- og husleiekostnader dekkes av andre kommuner**



Brandengen skole

- Rehabilitering av tak og vinduer – 30 millioner kroner
- Ferdig i 2012



Galterud skole

- Ny gymsal i 2011 – 21 millioner kroner
- Alternative løsninger med flerbrukshall på Fjell:
 - Alt. I: ca. 70 mill. kr
 - Alt. II: 90-120 mill. kr



Svensedammen skole

- Utvides for 45 millioner kroner
- Ferdig i 2012



Åskollen skole

- Ut- og ombygging for 51 millioner kroner
- Ferdig i 2013



13 Sosiale tjenester

Hovedmål:

I 2014 har Drammen bedre levekår og høyere sysselsetting enn i 2010

- Rådmannen foreslår at rammen for bruk av startlån økes fra 60 til 80 mill. kr slik at flere vanskeligstilte kan skaffe seg sin egen bolig
- Småhusprosjektet på Muusøya vil gi bo- og tjenestetilbud til 6 personer med rus- og psykiatriproblemer. 18 mill. kr er innarbeidet i investeringsbudsjettet i 2011. Innflytting november 2011
- Krisesentertilbudet er en lovpålagt kommunal oppgave og det er lagt inn til sammen 3,3 mill. kr som tilskudd til Betzy krisesenter fra 2011
- Nye tiltak i budsjettet er Temaplan levekår, Utviklingsprogram helse, sosial og pleie og omsorg samt Boligsosialt utviklingsprogram



DRAMMEN
KOMMUNE

Programområde 14 Vann og avløp

Hovedmål:

- Vann og avløp bidrar til befolkningens helse og byens næringsliv gjennom en god og sikker vannforsyning.
 - Vann og avløp bidrar til å hindre forurensning i fjord, elv og sidevassdrag ved optimal drift av avløpsnettet og renseanleggene.
-
- Rådmannen foreslår investeringer for i alt 446 mill. kr i planperioden til oppgradering av ledningsnett og renseanlegg for å sikre vannkvalitet i elv og fjord, og reduserte lekkasjer.
 - Vann og avløpsgebyrene økes som tidligere forutsatt (vann 7 % og avløp 10 %) i 2011, og dette medfører inntektsøkning på i alt 9,5 mill. kr.

Solumstrand rensesanlegg

- Oppgradering av Solumstrand rensesanlegg – ferdig i 2011
- Sluttbevilgning i 2011: 34 mill. kr
- Totalkostnad: 220 mill. kr





DRAMMEN
KOMMUNE

Eierstyring

- Det er utarbeidet eierstrategier for KF'ene og de største selskapene:
 - Oppdaterte eierstrategier for Lindum AS og Energiselskapet Buskerud AS i 2011
 - Oppdaterte eierstrategier kan gi grunnlag for nye forventninger til eieruttak/utbytte
- Rådmannen skal legge til rette for en mer aktiv folkevalgt styring av kommunens foretak og eierskap:
 - Rådmannen vil utarbeide sak i forkant av eiermøtene i formannskapet
- Utbytteforventninger på samme nivå som i 2010

Selskap	Bud 2010	2011	2012	2013	2014
Lindum AS	1,0	1,0	1,0	1,0	1,0
Energiselskapets Buskerud AS	40,0	40,0	40,0	40,0	40,0
Drammen Kjøkken KF	1,0	1,0	1,0	1,0	1,0
Drammen Eiendom KF ¹⁾	42,6	33,2	33,2	33,2	33,2
Drammen Parkering KF	15,9	15,9	15,9	15,9	15,9
Sum	100,5	91,1	91,1	91,1	91,1

1)Ekstraord. Eieruttak fra Drammen Eiendom KF på 10 mill. kri 2010 videreføres ikke



Økonomisk vurdering

- Driftsbudsjettet er i balanse
- Offensivt investeringsbudsjett
 - Skolebygg
 - Nytt P-hus på Strømsø
 - Vann- og avløpstiltak
- Alle kapitalkostnader er innarbeidet i driftsbudsjettet
(økte renter/avdrag og husleieutgifter)

Disposisjonsfond – utvikling 2011-2014 (Mill. kroner)

	31.12.09	2010 *)	2011	2012	2013	2014
Disposisjonsfond	80,3	52,6	52,6	53,3	54,3	68,3

*) Bystyrets tilsagn om bruk av inntil 20 mill. kr til byjubileet i 2011 er trukket ut

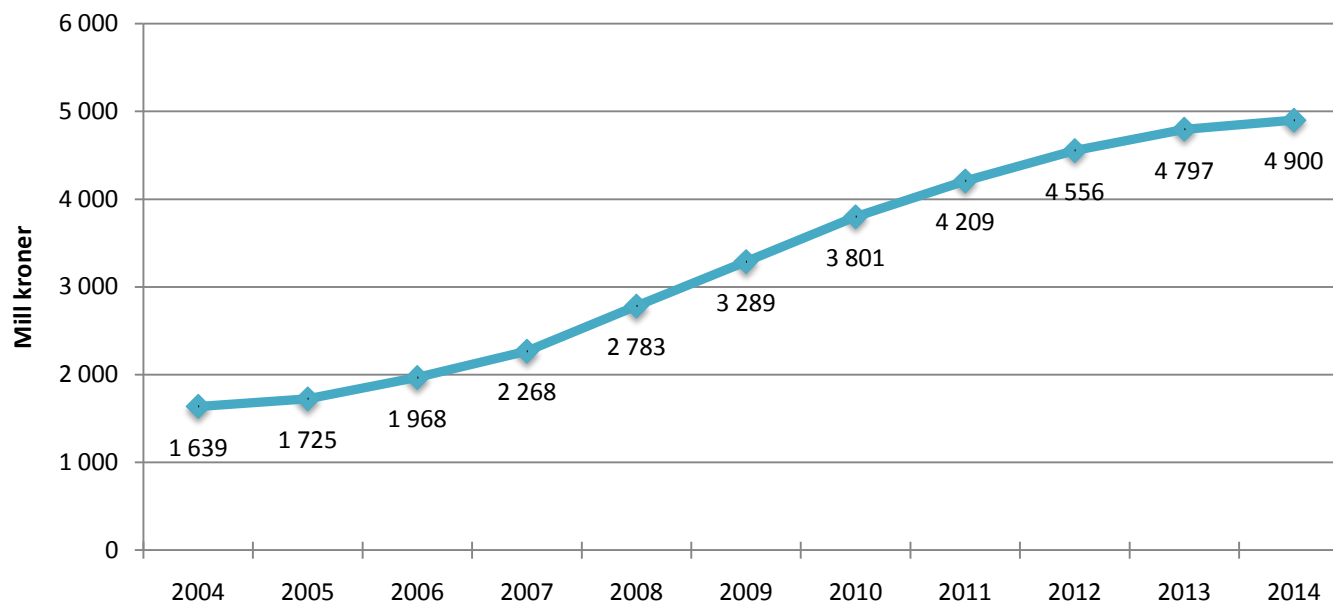
Mål: Fri fondsreserve på 100 mill. kr (ca. 3% av bykassens bto. driftsinntekter)

Rådmannen vil komme tilbake med tiltak som kan gi grunnlag for å styrke disposisjonsfondet



DRAMMEN
KOMMUNE

Lånefondet – gjeldsutvikling 2004-2014 (Mill. kroner)



Rådmannen vil komme tilbake til:

1. Rentesikringsgrad – bør denne økes?
2. Bufferkapital i fht. rentefølsomhet
3. Raskere nedbetaling av lånegjelden



DRAMMEN
KOMMUNE

Rentefølsomhet

prognose pr. 31.12.2010

- Tabellen viser at Drammen kommune pr. i dag har liten rentefølsomhet
- Nesten 37% av låneporteføljen er rentesikret, mens 72% av gjeld med flytende rente motsvares av rentebasert inntektsgrunnlag.
- Ca. 700 mill. kr av låneporteføljen som ikke er rentesikret mangler motsats i renteavhengig inntektsgrunnlag:
- Renteøkning på 1%-poeng gir merutgifter på 7 mill. kr

Lånegjeld:	Mill. kr
Fast rente	1 400
Flytende rente	2 400
Sum lånegjeld	3 800
Rentebasert innt.grunnlag	
Utlån mv.	532
Vann og avløp (selvkost)	660
Kompensasjonstilskudd	528
Sum - renteinnt.grunnlag	1 720

Renteforutsetninger i øk.plan: (anslag 3 mndr. Nibor)

2011:	3,00%
2012:	3,50%
2013:	4,00%
2014:	4,00%



Utviklingsarbeid

- 60 utviklingsprosjekter
- Utviklingsprogram helse, sosial, og pleie og omsorg
- Byutvikling med styrket miljøprofil
- Bedre levekårene:
 - Boligsosial handlingsplan, Fjell 2020
 - Barnevern/Spesialpedagogiske tiltak
 - Norges Beste Skole,
 - Temaplan for levekår



Videre framdrift

2. november	Rådmannens forslag til økonomiplan 2011-2014 legges fram: - Formannskapets foreløpige innstilling - Utleggelse til offentlig ettersyn
8. november	Formannskapets budsjettthøring 2011 – for frivillige lag og organisasjoner
9. november KL. 15.00	Frist for spørsmål til rådmannens forslag til økonomiplan 2011-2014 via politiker-spørsmål
12. november KL. 15.00	Svar på budsjettspørsmål fra folkevalgte via politikkportalen
15. november	Partssammensatt samarbeidsutvalg – behandling av økonomiplan 2011-2014
16. november	Formannskapet – behandling av økonomiplan 2011-2014
23. november	Bystyret - behandling av økonomiplan 2011-2014