



**DRAMMEN KJØKKEN KF**  
**RAPPORT FOR 2. TERTIAL 2014**  
**Styrebehandlet 18.september 2014**



**Drammen Kjøkken KF**



**DRAMMEN  
KOMMUNE**

## **Innhold**

1. Økonomi.....	3
2. Personale.....	7
3. HMS – helse, miljø, sikkerhet og balansert målstyring.....	9
4. Mengdetall .....	10
5. Internkontroll - systemer.....	10
6. Nytt produksjonskjøkken for Drammen Kjøkken KF .....	11



## Drammen Kjøkken KF



DRAMMEN  
KOMMUNE

### 1. Økonomi

Regnskapet viser et overskudd på kr.4 383 000,- og et overskudd i forhold til periodisert budsjett på kr. 906 000,- Budsjettet er satt opp med bakgrunn i regnskapstall for 2013.

Budsjettet for foretaket er i 2014 splittet opp i 6 forskjellige ansvarsområder:

- Kafeteria
- Internsalg
- Hjemmeboende
- Ekstern catering
- Ekstern kafeteria
- Intern catering

Utdrag fra tildelingsbrev for 2014:

*” Styret for Drammen Kjøkken KF gis fullmakt til å fastsette budsjett innenfor de rammer og forutsetninger som fremgår av budsjettfremleggets del 5.1.3.”*

*I forhold til budsjettvedtaket for 2014 presiseres følgende forutsetninger:*

- *Bidrag fra Drammen bykasse er for 2014 satt til 4 101 500 kroner til subsidiering av kafeteriadriften, og 155 000 kroner til dekning av renter/avdrag. Tilskuddet til kafeteriadriften er justert med kommunal deflator på 3% i forhold til 2013, mens tilskuddet til renter og avdrag tilsvarer faktisk betaling til Lånefondet i 2014.*
- *Prisene for interne leveranser til helse- og omsorgstjenestene for 2014 tilpasses i forhold til de forhandlinger som partene har gjennomført. Øvrige priser kan økes i samsvar med kommunal deflator med inntil 3% i 2014.*
- *Eieruttaket i 2014 er satt til 2 200 000 kr – tilsvarende nivå 2013 tillagt deflator på 3,0%. Det er foreløpig lagt opp til videreføring av eieruttaket på samme nivå (2014-kroner) i resten av planperioden 2014-2017. Dette må imidlertid vurderes nærmere ved overgangen til nytt driftskonsept i siste del av planperioden.*
- *Drammen Kjøkken KF har ved inngangen til 2014 en gjeld på kroner 419 965,- til Drammen kommunes lånefond. Renten på foretakets lån videreføres med 3,5% i 2014. For 2014 utgjør renteutgifter kroner 1469,- og avdrag kroner 139 989,-.*



## MÅNEDSRAPPORT FOR PERIODE 201408

### DRAMMEN KJØKKEN KF

Tall i 1000	Denne periode				Hittil				Årsbeløp	
	Regn i fjor	Regn i år	Bud i år	Avvik i kr	Regn i fjor	Regn i år	Bud i år	Avvik i kr	Regn i fjor	Årsbud i år
<b>Ansvar *</b>										
<b>INNTEKTER</b>										
Internsalg	-2 467	-2 315	-2 326	11	-17 586	-18 149	-18 095	-54	-26 414	-27 260
Kafeteria	-347	-266	-340	74	-2 442	-2 226	-2 734	508	-3 589	-4 121
Hj.b m/vedtak	-310	-564	-581	17	-4 457	-4 536	-4 540	4	-6 932	-6 864
Kafeteria ekstern	-59	-44	-22	-22	-509	-228	-162	-66	-968	-250
Catering	-415	-462	-459	-2	-4 234	-3 980	-4 169	189	-7 157	-7 175
Andre inntekter	-1	-1	-2	1	-14	-9	-14	5	-24	-26
Dr.tilsk kafè	-332	-342	-343	1	-2 655	-2 734	-2 729	-5	-3 982	-4 102
<b>Sum inntekter</b>	<b>-3 931</b>	<b>-3 994</b>	<b>-4 073</b>	<b>80</b>	<b>-31 895</b>	<b>-31 862</b>	<b>-32 443</b>	<b>581</b>	<b>-49 068</b>	<b>-49 796</b>
<b>UTGIFTER</b>										
Varekostnader	1 320	1 539	1 207	332	10 448	10 017	10 252	-235	16 640	17 470
<b>Dekningsbidrag 1</b>	<b>-2 611</b>	<b>-2 455</b>	<b>-2 867</b>	<b>412</b>	<b>-21 448</b>	<b>-21 845</b>	<b>-22 191</b>	<b>346</b>	<b>-32 427</b>	<b>-32 326</b>
<b>Dekn.bidrag 1 i % av inntekter</b>	<b>66</b>	<b>61</b>	<b>70</b>		<b>67</b>	<b>69</b>	<b>68</b>		<b>66</b>	<b>65</b>
Personale netto	2 066	1 966	2 108	-142	13 840	12 758	14 381	-1 623	22 552	23 011
Engangsutstyr	43	107	60	47	312	491	483	8	735	728
Strøm/husleie	0	0	0	0	972	985	1 010	-26	1 749	1 800
Transport	45	53	58	-5	617	442	531	-89	847	767
Andre utgifter eks. avskr/fin	317	439	185	254	1 940	2 800	2 175	624	3 918	3 565
<b>Sum utgifter</b>	<b>2 471</b>	<b>2 565</b>	<b>2 412</b>	<b>154</b>	<b>17 680</b>	<b>17 476</b>	<b>18 581</b>	<b>-1 105</b>	<b>29 801</b>	<b>29 871</b>
<b>Dekningsbidrag 2</b>	<b>-140</b>	<b>111</b>	<b>-455</b>	<b>566</b>	<b>-3 768</b>	<b>-4 369</b>	<b>-3 609</b>	<b>-760</b>	<b>-2 626</b>	<b>-2 455</b>
<b>Dekn.bidrag 2 i % av inntekter</b>	<b>4</b>	<b>-3</b>	<b>11</b>		<b>12</b>	<b>14</b>	<b>11</b>		<b>5</b>	<b>5</b>
Avskrivninger	21	21	255	-234	170	172	255	-83	256	255
Rente/finans	0	0	-15	15	-16	-31	32	-63	-24	50
Tilskudd renter/avdrag	0	0	0	0	-160	-155	-155	0	-160	-155
<b>Sum finansposter</b>	<b>21</b>	<b>21</b>	<b>240</b>	<b>-219</b>	<b>-6</b>	<b>-14</b>	<b>132</b>	<b>-146</b>	<b>72</b>	<b>150</b>
<b>Resultat etter finans</b>	<b>-119</b>	<b>132</b>	<b>-215</b>	<b>347</b>	<b>-3 773</b>	<b>-4 383</b>	<b>-3 477</b>	<b>-906</b>	<b>-2 554</b>	<b>-2 305</b>



# Drammen Kjøkken KF



## MÅNEDSRAPPORT FOR PERIODEN 201408 DRAMMEN KJØKKEN KF

Tall i 1000	Total hittil i år			Kafeteria Dr. Kommune			Internsalg			Hjemmeboende			Ekstern catering			Kafeteria ekstern			Intern catering					
	Regn i år	Bud i år	Avvik i kr	Regn i år	Bud i år	Avvik i kr	Regn i år	Bud i år	Avvik i kr	Regn i år	Bud i år	Avvik i kr	Regn i år	Bud i år	Avvik i kr	Regn i år	Bud i år	Avvik i kr	Regn i år	Bud i år	Avvik i kr			
<b>INNTEKTER</b>																								
Internsalg	-18 149	-18 095	-54	0	0	0	-18 149	-18 095	-54	0	0	0	0	0	0	0	0	0	0	0	0	0	0	0
Kafeteria Dr. Kommune	-2 226	-2 734	508	-2 226	-2 734	508	0	0	0	0	0	0	0	0	0	0	0	0	0	0	0	0	0	0
Hj.b m/vedtak	-4 536	-4 540	4	0	0	0	0	0	0	-4 536	-4 540	4	0	0	0	0	0	0	0	0	0	0	0	0
Kafeteria ekstern	-228	-162	-66	0	0	0	0	0	0	0	0	0	0	0	0	-228	-162	-66	0	0	0	0	0	0
Catering	-3 980	-4 169	189	0	0	0	0	0	0	0	0	0	-2 621	-2 744	123	0	0	0	-1 359	-1 426	67	0	0	0
Andre inntekter	-9	-14	5	0	0	0	-1	0	-1	0	0	0	-7	-3	-4	0	-11	11	0	0	0	0	0	0
Dr.tilsk kafé	-2 734	-2 729	-5	-2 734	-2 729	-5	0	0	0	0	0	0	0	0	0	0	0	0	0	0	0	0	0	0
<b>Sum inntekter</b>	<b>-31 862</b>	<b>-32 443</b>	<b>581</b>	<b>-4 961</b>	<b>-5 463</b>	<b>502</b>	<b>-18 150</b>	<b>-18 095</b>	<b>-55</b>	<b>-4 537</b>	<b>-4 540</b>	<b>4</b>	<b>-2 628</b>	<b>-2 746</b>	<b>119</b>	<b>-228</b>	<b>-173</b>	<b>-56</b>	<b>-1 359</b>	<b>-1 426</b>	<b>67</b>			
<b>UTGIFTER</b>																								
Varekostnader	10 017	10 252	-235	1 953	1 997	-44	6 100	6 232	-132	901	921	-19	561	573	-12	151	171	-20	351	358	-7			
Dekningsbidrag 1	-21 845	-22 191	346	-3 007	-3 466	458	-12 050	-11 863	-187	-3 635	-3 619	-16	-2 067	-2 174	107	-77	-1	-76	-1 008	-1 068	59			
Dekn.bidr 1 i % av inntekter	69	68		61	63		66	66		80	80		79	79		34	1		74	75				
Personale netto	12 758	14 381	-1 623	2 807	3 163	-356	7 144	8 051	-907	1 225	1 380	-155	804	906	-102	141	161	-21	638	720	-82			
Engangsutstyr	491	483	8	50	48	2	41	40	1	293	289	4	59	58	1	5	5	0	44	43	1			
Strøm/husleie	985	1 010	-26	98	101	-3	542	556	-14	199	204	-5	92	94	-2	10	10	0	44	45	-1			
Transport	442	531	-89	44	53	-9	243	292	-49	63	76	-13	49	60	-10	6	7	-1	37	44	-7			
Andre utgifter eks. avskr/fin	2 800	2 175	624	383	287	96	1 484	1 161	324	535	417	118	248	194	54	27	21	6	122	96	26			
<b>Sum utgifter</b>	<b>17 476</b>	<b>18 581</b>	<b>-1 105</b>	<b>3 382</b>	<b>3 652</b>	<b>-270</b>	<b>9 454</b>	<b>10 100</b>	<b>-645</b>	<b>2 315</b>	<b>2 366</b>	<b>-51</b>	<b>1 252</b>	<b>1 312</b>	<b>-60</b>	<b>188</b>	<b>204</b>	<b>-16</b>	<b>885</b>	<b>947</b>	<b>-63</b>			
Dekningsbidrag 2	-4 369	-3 609	-760	375	186	189	-2 596	-1 763	-833	-1 321	-1 254	-67	-815	-861	47	111	203	-92	-124	-120	-3			
Dekn.bidr 2 i % av inntekter	14	11		-8	-3		14	10		29	28		31	31		-49	-117		9	8				
Avskrivninger	172	255	-83	172	26	146	0	140	-140	0	52	-52	0	24	-24	0	3	-3	0	11	-11			
Rente/finans	-31	32	-63	-3	3	-6	-17	18	-35	-6	7	-13	-3	3	-6	0	0	-1	-1	1	-3			
Tilskudd renter/avdrag	-155	-155	0	-155	-18	-137	0	-101	101	0	-19	19	0	-10	10	0	-1	1	0	-6	6			
<b>Sum finansposter</b>	<b>-14</b>	<b>132</b>	<b>-146</b>	<b>14</b>	<b>11</b>	<b>3</b>	<b>-17</b>	<b>57</b>	<b>-74</b>	<b>-6</b>	<b>39</b>	<b>-46</b>	<b>-3</b>	<b>17</b>	<b>-19</b>	<b>0</b>	<b>1</b>	<b>-2</b>	<b>-1</b>	<b>7</b>	<b>-8</b>			
<b>Resultat etter finans</b>	<b>-4 383</b>	<b>-3 477</b>	<b>-906</b>	<b>389</b>	<b>197</b>	<b>192</b>	<b>-2 613</b>	<b>-1 706</b>	<b>-907</b>	<b>-1 327</b>	<b>-1 214</b>	<b>-113</b>	<b>-818</b>	<b>-845</b>	<b>27</b>	<b>111</b>	<b>205</b>	<b>-94</b>	<b>-125</b>	<b>-113</b>	<b>-12</b>			

Dekningsbidrag 1 speiler forholdet mellom innkjøp matvarer og inntekter. Med andre ord, hva som er igjen til dekning av andre kostnader.

Dekningsbidrag 2 speiler forholdet mellom totalkostnader og inntekter.



## Drammen Kjøkken KF



DRAMMEN  
KOMMUNE

### Kommentarer:

#### I forhold til periodisert budsjett.

#### \* Inntekter:

- **Kafeteria (ansvar 110):** inntekter fra 7 interne kafeteriaer. Driftstilskudd 2014 er på kr. 4 101 500,- Driftstilskudd er redusert med 2 millioner kroner i 2009 og ytterligere 1 million kroner i 2010 og har medført at 2 kafeteriaer er ubetjent. I tillegg er 2 kafeteria ubetjent ca 2 dager pr uke. Dette er de kafeteriaene med lavest omsetning de siste år. Kafeteriainntekter viser et underskudd på kr.502 000,-.

- **Internsalg (ansvar 120):** Dette er inntekter av salg til institusjonstjenesten i Drammen kommune og omfatter à konto - fakturerte døgnporsjoner i forhold til normerte sengeplasser. Internsalg viser et overskudd på kr.55 000,-

- **Hjemmeboende (ansvar 130):** Alle inntekter knyttet til matlevering til hjemmeboende som har vedtak om levering av varm middag. Dette faktureres gjennom Gerica (samlefactura for hjemmetjenester) og overføres til Drammen Kjøkken KF en gang pr. mnd. Salg til hjemmeboende viser et underskudd på kr.4 000,-.

- **Ekstern catering:(ansvar 140):** Salg til eksterne kunder har hatt en jevn stigning de siste år. Eksternsalg viser store variasjoner etter årstid. Underskudd på kr. 119 000,-.

- **Kafeteria ekstern:(ansvar 150):** Viser et overskudd på kr. 56 000,-.

- **Intern catering:(ansvar 160):** Underskudd på kr. 67 000,- Skyldes noe mindre møtevirksomhet med matlevering internt i kommunen.

#### \* Resultat:

På linje med inntektsposter er også alle utgiftsposter splittet opp i 6 forskjellige ansvarsområder for å gi en riktig oversikt over resultat knyttet til hvert enkelt ansvarsområde.

- **Kafeteria:** har et resultat på kr.192 000,- i underskudd.

Dette skyldes en generell nedgang i salg og spesielt på salg av kald mat. Salg av middag er noenlunde stabil i forhold til forrige år.

- **Internsalg:** har et resultat på kr. 907 000,- i overskudd.

- **Hjemmeboende:** har et resultat på kr.113 000,- i overskudd. Resultatet fremkommer som en synergieffekt i forhold til billigere engangsutstyr og en generell prisstigning.

- **Ekstern catering:** har et resultat kr.27 000,- i underskudd.

- **Ekstern kafeteria:** har et resultat på kr. 94 000,- i overskudd.

- **Intern catering:** har et resultat på kr.12 000,- i overskudd.





## Drammen Kjøkken KF



DRAMMEN  
KOMMUNE

- **Varekostnader:** Dette er en post som står i forhold til all aktivitet på inntektssiden. Økte utgifter i denne posten skal gjenspeiles ved en positiv tendens i inntekter. Posten viser et overskudd på kr. 235 000,- og må ses i sammenheng med underskudd i salgsinntekter.

- **Personale:** Totale personalkostnader viser et overskudd på kr. 1 623 000,- Dette skyldes økt bruk av vikarbyråer, som er en konsekvens av organisasjonsendringen som kommer ved nye produksjonslokaler.

- **Engangsutstyr:** Posten viser et underskudd kr. 8 000,-.

- **Strøm/husleie:** Postene justeres med kommunal deflator og skal være et "nullspill" i forhold til budsjett og fakturert beløp. Postene viser et overskudd på kr. 26 000,-.

- **Transport:** Overskudd er på kr. 89 000,-.

- **Andre utgifter:** er knyttet til rammeavtaler med leverandører. Non - food, transport, vedlikehold av utstyr, datautstyr, forsikringer, vikarbyrå, mv. Underskudd på kr. 624 000,- Dette skyldes økt bruk av vikarbyråer, som er en konsekvens av organisasjonsendringen som kommer ved nye produksjonslokaler.

## 2. Personale

### SYKEFRAVÆR 2. KVARTAL 2014

Sykefraværsprosenten for 2.kvartal i 2013 var 16,90 %.

Sykefraværsprosenten for 2.kvartal i 2014 var 7,61 %

Nedgang i sykefravær fra 1.tertial på 15,54% til 7,61% i 2. tertial utgjør en nedgang på 7,93%. Dette gir et foreløpig gjennomsnitt på ca 11,5%

Totalt sykefravær på 7,61 % for 2.kvartal 2014 fordeler seg slik:

- Sykemelding fra lege 82,7 %
- Egenmeldt fravær 17,3 %
- Andre permisjoner 0,0 dager
- Barns sykdom 1,8 dager
- \* Fravær utover 8 uker utgjør 39,3 % av legemeldt fravær.
- \* Fravær utover 16 dager (arbeidsgiverperioden) utgjør 61 % av samlet fravær.

Personale med langtidssykemeldinger har i stor grad kommet tilbake i arbeid. Det er i denne sammenheng avholdt oppfølgingssamtaler og dialogmøter i samarbeid med lege, Synergi Helse og Nav.

Drammen Kjøkken KF gjennomfører tett oppfølging av den enkelte i sykmeldingsperioden i samarbeid med NAV, bedriftshelsetjenesten (Synergi Helse) og NAV Arbeidslivssenter ved behov. Tilrettelagt arbeid med gradert sykemelding har gitt gode resultater og gjennomføres når dette er mulig.

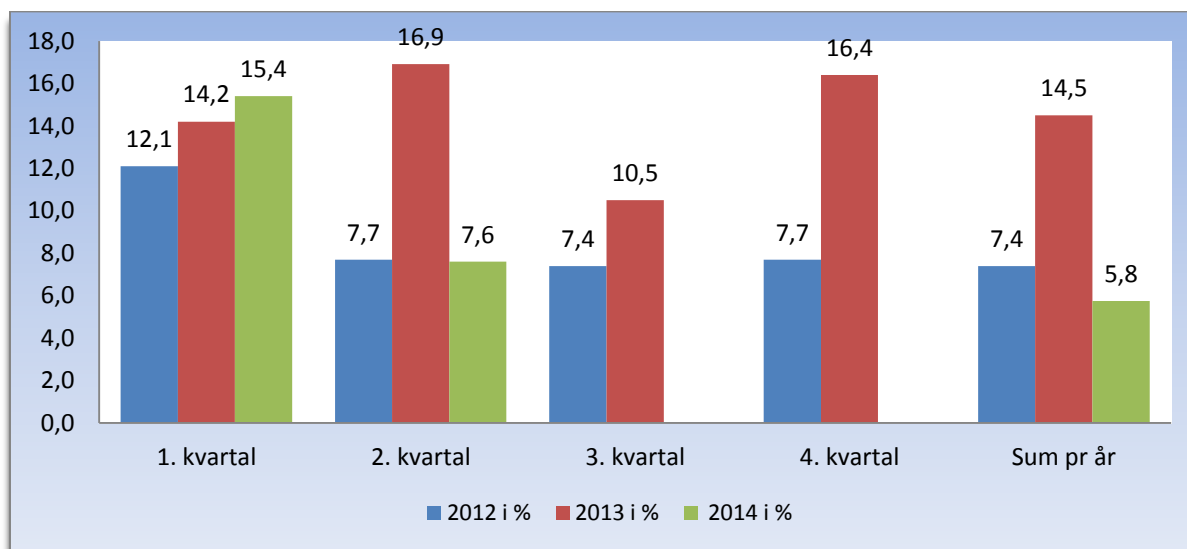
Sammenstilling sykefravær pr kvartal 2012 – 2014:



## Drammen Kjøkken KF



DRAMMEN  
KOMMUNE



Fast ansatt personales gjennomsnittsalder ved foretaket er ca 50 år. Sammen med høy gjennomsnittsalder og lokalenes lite hensiktsmessige fysiske utforming kan dette også antas å være en medvirkende årsak til sykefravær blant de ansatte i Drammen Kjøkken KF. Se for øvrig HMS rapporten.

Det er utarbeidet handlingsplan for bedriftshelsetjenesten (Synergi Helse) sitt arbeid i foretaket. Handlingsplanen bygger på forskrift om arbeidsgivers bruk av godkjent bedriftshelsetjeneste (FOR 2009-09-10 nr 1173.) og omhandler blant annet å forebygge og forhindre påvirkninger i arbeidet som kan føre til arbeidsrelaterte skader, ulykker og sykdommer. I tillegg skal disse utføre lovpålagte helsekontroller og konsultasjoner.

Det er også igangsatt en Organisasjonsutviklingsprosess i 2013 som er videreført i 2014. OU-prosessen gjennomføres med tanke på omstillingsarbeid i forbindelse med høyt arbeidspress og med stort fokus på arbeidskultur i nåværende lokaliteter. Prosessen tar videre sikte på ivaretagelse av personalet og foretakets kultur inn i omstillingsarbeidet som omhandler innflytting i nye lokaler og oppstart av nytt produksjonssystem.





## Drammen Kjøkken KF



DRAMMEN  
KOMMUNE

### Mangfold rapportering pr. 2. tertial 2014

Opprinnelse	Årsverk	%
Utenlandsk opprinnelse	9,55	25,14
Norsk opprinnelse	28,44	74,86

*Norsk opprinnelse: alle med norsk far og / eller mor.*

*Dette er en endring på mangfoldperspektivet siden rapporteringen i 2013. Mangfold- antallet stiger derfor i 2 tertial 2014.*

### 3. HMS – helse, miljø, sikkerhet og balansert målstyring

#### HMS.

Personalet påvirkes negativt av byggets tekniske standard og utforming. Dette er fyldig beskrevet i tidligere rapporter.

Drammen Eiendom KF utfører fortløpende nødvendige reparasjoner på de mest kritiske feil og mangler av byggteknisk art.

#### Personellskader

Hittil i år har vi registrert følgende skader på personell:

3 personskader med legebehandling er registrert 1. tertial 2014.

Dato	Type skade	Lokal behandling	Behandlet på lege/legevakt	Påfølgende sykemelding	Tiltak
13.01.2014	Strekkskade	Nei	Ikke umiddelbart men har hatt legetime i etterkant og skal på MR undersøkelse i mai	Nei	Tatt opp på fredagsmøte
10.02.2014	Klem og varmeskade	Umiddelbar førstehjelp	Ja med innleggelse til overvåking og lang etterbehandling	Ja, måneder	Arbeidstilsynet har inspisert maskin og rutiner. Umiddelbare tiltak er innført på alle maskiner. Maskiner skal være slått av ved vask.
23.03.2014	Klem og kuttskade	Umiddelbar førstehjelp	Ja, sydd i høyre pekefinger	Nei	Ingen nødvendig

Interne rutiner er under revisjon som følge av skaden 10.02.2014. Dette gjelder arbeidsoppgaver og farlige maskiner og dokumentasjon på opplæring. Det er innført forbud om å bruke maskiner for nytt personell uten at de har fått opplæring. Dette tas ifm. mottakssamtalen. Gjelder både vikarer, utplasserte og nyansettelser. Forventet ferdig revidert innen oktober 2014.



## Drammen Kjøkken KF



DRAMMEN  
KOMMUNE

### BMS

Balansert målekart for Drammen kommune benyttes med noen utvidede punkter for eget foretak.

### Intern utdanning

Alle ledere deltar i Drammen kommunes lederutviklingsprogram.

## 4. Mengdetall

TOTALE TALL FOR FORETAKET	2.tertial 14	2.tertial 13
Totalt antall måltider	363784	364 061
Totalt antall middager	123714	125 496
Totalt antall middager pr. dag	1006	1020
Antall måltider pr. normert stilling pr. dag	78,3	78,4

Antall måltider totalt viser en liten nedgang i forhold til 2013. Dette er en nedgang i kafeteria og catering. Andre leveranser er relativt stabile i forhold til 1.tertial i 2013.

## 5. Internkontroll - systemer

### IK - MAT for kjøkken og kafeteria

IK- systemene er under kontinuerlig utvikling og revisjon.

### Revisjon

Revisjonssystemet til Drammen Kjøkken KF ble sist kontrollert 11.11.2013.

1 ny rutine **REV.ID 8.4 E-handel og agresso web. attestasjon og anvisning** har vært under utarbeidelse grunnet innføringen av EHF-, E-handel i Drammen kommune. Ferdigstilt 9 mai 2014. Mindre endringer i deler av systemet er gjort fortløpende. Ny hovedrevisjon i november 2014.

Noe innhold revideres fortløpende ettersom dette er opplysninger tilknyttet leverandør-, kunde- og personalinformasjon som er i stadig endring.

### Beredskap

Beredskapsrutinen er revidert siste gang 20.11.2013 og kontrollert sist 05.juni.2014 ifm beredskapsøvelsen. Det ble avholdt full beredskapsøvelse 5. juni 2014 med oppsett av Beredskapsorganisasjonen i Drammenshallen. Alle på beredskapsplanen til Drammen Kjøkken KF var innom hallen og så på hvordan det var organisert. Mindre endringer skal føres inn i Beredskapsplanen i løpet av høsten. Drammen kommune har i tillegg til utstyret i Drammenshallen utrustet et mobilt beredskaps element som kan etableres der det er behov.



### Sjekkliste for kommunens nettsider

Virksomhetsleder/daglig leder er ansvarlig for at nettsider med informasjon om virksomheten/foretaket, dens tjenester og aktiviteter til enhver tid er oppdatert. Virksomheten/foretaket har en webansvarlig.

1.  Virksomheten/foretaket har rutiner for kontinuerlig oppdatering og kvalitetssikring av informasjon på nettet, som et minimum 3 ganger årlig.
2.  Informasjon om virksomhetens/foretakets tjenester er korrekt i henhold til gjeldende overordnede dokumenter (økonomiplan, serviceerklæring m.m.)
3.  Informasjon om priser og gebyrer for virksomhetens/foretakets tjenester er korrekt.
4.  Alle lenker på nettstedet til relevante søknadsskjemaer, nettsider og annet er korrekte.
5.  All informasjon om virksomhetens/foretakets prosjekter og aktiviteter er oppdatert.
6.  Kontaktinformasjon (adresser og telefonnumre) til virksomheten/foretaket/ansatte er korrekt
7.  Alle navn og telefonnumre til virksomhetens/foretakets ansatte er oppdatert i kommunens interne telefonkatalog.

Merk punkt 7: Gjøres jevnlig opp mot D-IKT ved tilgang og avgang

## 6. Nytt produksjonskjøkken for Drammen Kjøkken KF

Kontrakt med Asker Entreprenør er underskrevet i juni 2014. Byggestart oktober november 2014. Første byggprosjekt møte avholdes 11 september hos Asker Entreprenør.

Anskaffelse av utstyr til kjøkkenet er i en avslutningsfase. Tildelingsbrev ble sendt 5 september med en karenstid frem til 17 september 2014 kl.13.00. Hvis ingen påklager tildelingen blir kontrakter skrevet fortløpende med de aktuelle tilbydere. Det blir fire leverandører av utstyr.