



DRAMMEN
KOMMUNE

Drammen bykasse

Økonomirapport pr. 28.02.2014



1. Sammendrag/hovedpunkter

I det etterfølgende gis en kortfattet vurdering av økonomisk status pr. utgangen av februar d.å. Det registreres utfordringer innenfor flere av programområdene. Det er fortsatt tidlig i året, og igangsatte tiltak vil først gi gradvis reduserte utgifter utover i året. Årsprognosen er således beheftet med betydelig usikkerhet, men indikerer så langt en resultatforverring for programområdene i størrelse 30 - 40 millioner kroner. Rådmannen vil følge utviklingen av økonomien og effekten av igangsatte tiltak nøye, og kommer nærmere tilbake til dette i 1. tertialrapport.

Hovedpunktene fra økonomianalysen er oppsummert nedenfor:

- Programområdenes regnskapsstatus pr. utgangen av februar viser et samlet merforbruk på 0,5 millioner kroner i forhold til periodisert budsjett. Programområdenes lønnsutgifter sett i sammenheng med refusjon sykelønn og fødselspenger viser pr. februar et netto mindreforbruk på 5,5 millioner kroner. De største utfordringene er knyttet til programområdene 02 Oppvekst, 05 Helse og omsorg og 13 Sosiale tjenester. Det er tidlig på året, og effekten av igangsatte tiltak vil en få bedre oversikt over frem mot 1. tertialrapport. Årsprognosen så langt for programområdene samlet indikerer et merforbruk i størrelse 30 - 40 millioner kroner i 2014.
- Skatteutviklingen i årets to første måneder er svakere enn budsjettet både lokalt og nasjonalt. Drammen kommunes skatteinntang pr. utgangen av februar er nesten 9 millioner kroner lavere enn budsjett. Det knytter seg således en viss usikkerhet til årets skatteanslag. Det legges ikke opp til endringer i skatteanslaget i denne omgang, men utviklingen vil følges nøye frem mot 1. tertialrapport 2014.
- Bosettingen av flyktninger er i rute i forhold til bystyrets vedtak om årlig mottak på inntil 130 personer. Inntektene fra integreringstilskuddet forventes å bli i samsvar med budsjett.
- Rentenivået holder seg fortsatt lavt, og det legges til grunn at bykassens finansbudsjett vil komme ut i balanse på årsbasis.

Tabell 1. Drammen bykasse – hovedoversikt driftsregnskap pr. 28. februar 2014

Mill. kroner	Hittil					Arstall		
	Regnskap	Regnskap hittil i	Budsjett hittil	Avvik i kr	Forbruk i %	Budsjett 2014	Arsprog	
	hittil i fjor	år	i år				2014	Regnskap 2013
PROGOMRÅDENE 01-14	540,6	558,9	558,4	-0,5	100,1 %	3 016,62	-38,5	3 098,3
P01 Barnehage	70,6	76,7	80,6	3,8	95,2 %	453,9		451,1
P02 Oppvekst	42,9	39,4	39,0	-0,4	101,0 %	204,8	-6,0	226,2
P03 Samfunnsikkerhet	6,9	7,3	7,2	-0,1	101,9 %	44,4		40,2
P04 Byutvikling	4,3	6,9	7,3	0,4	94,9 %	16,0		20,8
P05 Helse og omsorg	170,0	171,0	165,3	-5,7	103,4 %	1 013,9	-25,0	1 074,1
P06 Kultur	34,0	32,4	32,6	0,3	99,2 %	135,1		130,0
P07 Ledelse, org. og styring	29,0	26,3	26,1	-0,3	101,0 %	167,8		175,7
P08 Miljø, komp. og næring	0,6	3,5	3,6	0,2	95,5 %	8,6		7,9
P10 Politisk styring	4,2	4,9	5,1	0,2	96,2 %	17,1		20,3
P11 Samferdsel og fellesarealer	13,8	17,0	17,3	0,3	98,3 %	117,2		115,7
P12 Grunnskoleundervisning	103,7	105,1	108,4	3,3	96,9 %	678,9		655,8
P13 Sosiale tjenester	48,6	52,4	50,2	-2,2	104,3 %	246,5	-7,5	262,2
P14 Vann og avløp	12,1	16,0	15,7	-0,3	102,1 %	-87,6		-81,8
SENTRALE INNTEKTER	-492,5	-490,2	-499,4	-9,2	98,2 %	-3 231,8	0,0	-3 124,3
Skatt på inntekt og formue	-214,8	-202,2	-211,0	-8,8	95,8 %	-1 666,7		-1 623,0
Rammetilskudd	-271,9	-287,0	-287,0	0,0	100,0 %	-1 444,3		-1 351,6
Vedlikeholdstilskudd	0,0	0,0	0,0	0,0	0,0 %	0,0		0,0
Integreringstilskudd (netto)	-1,7	-0,8	-1,3	-0,5	60,5 %	-96,3		-88,5
Vertskommunetilskudd asylmottak	0,0	0,0	0,0	0,0	0,0 %	-1,2		-1,3
Komp. merverdiavgift invest.	-3,9	0,0	0,0	0,0	0,0 %	0,0		-25,1
Komp. merverdiavgift Drm. Eiendom	0,0	0,0	0,0	0,0	0,0 %	0,0		-14,7
Kompensasjonstilskudd	-0,2	-0,2	-0,1	0,1	201,8 %	-23,2		-20,2
FINANSIELLE POSTER	-0,5	-0,8	-0,8	0,0	100,9 %	108,0	0,0	98,1
Renteutgifter	0,6	0,4	2,2	1,8	20 %	93,1		88,1
Avdragsutgifter til lånefondet	0,0	0,0	0,0	0,0	0,0 %	64,9		64,3
Renteinntekter	-1,1	-1,2	-3,0	-1,8	40,2 %	-41,1		-45,6
Kontantoverskudd lånefond	0,0	0,0	0,0	0,0	0,0 %	-8,9		-8,7
OVERF. TIL/FRA KOMM. BEDRIFTER	0,0	0,0	0,0	0,0	0,0 %	-113,3	0,0	-121,2
Lindum AS	0,0	0,0	0,0	0,0	0,0 %	-10,0		-8,0
Drammen Kjøkken KF	0,0	0,0	0,0	0,0	0,0 %	-2,2		-2,1
Drammen Eiendom KF	0,0	0,0	0,0	0,0	0,0 %	-46,7		-38,5
Drammen Drift KF	0,0	0,0	0,0	0,0	0,0 %	-0,9		0,0
Energiselskapet Buskerud AS	0,0	0,0	0,0	0,0	0,0 %	-40,0		-54,0
Drammen Parkering KF	0,0	0,0	0,0	0,0	0,0 %	-13,6		-13,6
Drammen Kino AS	0,0	0,0	0,0	0,0	0,0 %	0,0		-5,0
Drammen Drift KF (tidl. Underskudd)	0,0	0,0	0,0	0,0	0,0 %	0,0		0,0
FELLESUTGIFTER/UFORDELT	27,1	17,3	21,8	4,5	79,4 %	189,5	0,0	-33,5
Premieavsetning	0,0	0,0	0,0	0,0	0,0 %	4,0		0,0
Premieavvik	0,0	0,0	0,0	0,0	0,0 %	-91,2		-58,5
Inndekning premieavvik	0,0	0,0	0,0	0,0	0,0 %	60,7		55,1
Interkommunale samarbeid	27,1	17,3	21,8	4,5	79,4 %	0,0		-1,8
Avsetning lønnsreserve	0,0	0,0	0,0	0,0	0,0 %	71,5		0,0
Avsetning pensjonseffekt private barnehager	0,0	0,0	0,0	0,0	0,0 %	16,0		0,0
Sikringstilskudd med mer	0,0	0,0	0,0	0,0	0,0 %	0,7		1,3
Budsjettforutsetning fellesposter	0,0	0,0	0,0	0,0	0,0 %	-6,0		-5,8
Diverse pensjon	0,0	0,0	0,0	0,0	15044,8 %	0,0		-24,2
Reguleringspremie pensjon	0,0	0,0	0,0	0,0	0,0 %	133,8		0,4
AVSKRIVNINGER	0,0	0,0	0,0	0,0	0,0 %	0,0	0,0	0,0
Avskrivninger	0,0	0,0	0,0	0,0	0,0 %	150,0		175,0
Motpost avskrivninger	0,0	0,0	0,0	0,0	0,0 %	-150,0		-175,0
NETTO DRIFTSRESULTAT FØR Å.O.D.	74,8	85,3	80,0	-5,2		-32,0	-38,5	-82,7

Mill. kroner	Regnskap	Regnskap hittil i	Budsjett hittil	Avvik i kr	Forbruk i %	Årsprogn		Regnskap
	hittil i fjor	år	i år			Budsjett 2014	2014	
ÅRSOPPGJØRSDISPOSISJONER	0,0	0,0	0,0	0,0		32,0	0,0	21,2
+ Tidligere års resultat	0,0	0,0	0,0	0,0		0,0		-5,8
+ avsetning til disp.fond	0,0	0,0	0,0	0,0		0,5		5,8
+ avsetning	0,0	0,0	0,0	0,0		0,0		29,7
+ avsetning til VA- fond	0,0	0,0	0,0	0,0		0,0		0,5
+ overføring til invest.regnskapet (mva.-komp)	0,0	0,0	0,0	0,0		0,0		23,6
+ overføring til invest.regnskapet (driftsmidler)	0,0	0,0	0,0	0,0		54,0		1,2
- bruk av ubundne fond	0,0	0,0	0,0	0,0		-2,0		-3,2
- bruk bundne fond(overf.fra i fjor)	0,0	0,0	0,0	0,0		-19,0		-30,4
- bruk av VA- fond	0,0	0,0	0,0	0,0		-1,6		-0,4
- bruk av likviditetsreserve	0,0	0,0	0,0	0,0		0,0		-389,8
Årets resultat	74,8	85,3	80,0	-5,2		0,0	-38,5	-61,6

2 Status budsjett 2014

I forhold til bystyrets vedtatte rammer for 2014 (opprinnelig budsjett) er det foretatt følgende tekniske justeringer i budsjettet:

- Virksomhetene er tilført 22,1 millioner kroner gjennom bruk av avsatte bundne midler (øremerkede bevilgninger) fra 2013.
- I samsvar med budsjetterte forutsetninger er programområdenes (virksomhetenes) rammer redusert med netto 4,9 millioner kroner som følge av redusert pensjonspremie i 2014. Reduksjonen er ført mot sentral budsjettpost (inntekt).

3. Utviklingen innenfor lønn og lønnsrefusjoner

Regulert budsjett for lønn inkl. sosiale kostnader er på 2 359 millioner kroner i 2014. Per februar er de akkumulerte lønnsutgiftene på 394,6 millioner kroner, som er 3,3 millioner kroner høyere enn periodisert budsjett. Lønnsutgiftene tom. februar er 3,2 prosent høyere enn i samme periode i fjor.

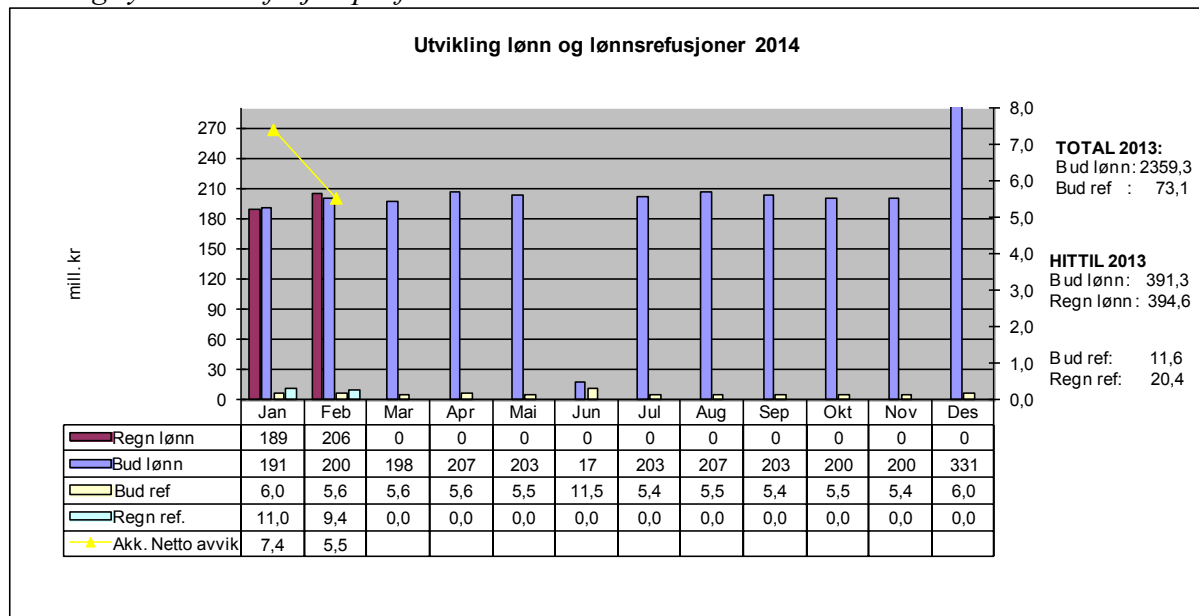
Regulert budsjett for refusjon sykelønn og fødselspenger er på 73,1 millioner kroner i 2014. Per februar er refusjoner i forbindelse med sykdom og fødselspenger på 20,4 millioner kroner, som er 8,8 millioner kroner høyere enn periodisert budsjett. Refusjonsinntektene tom. februar er 2,5 prosent høyere enn i samme periode i fjor.

Lønn og sykelønnsrefusjoner sett i sammenheng viser per utgangen av februar en netto mindretgift på 5,5 millioner kroner, fordelt på følgende måte:

Brutto lønnsutgifter:	3,3 mill. kr høyere enn periodebudsjettet
Refusjons sykelønn:	6,4 mill. kr høyere enn periodebudsjettet
Refusjon fødselspenger:	2,5 mill. kr høyere enn periodebudsjettet

Figuren nedenfor viser månedlig utvikling i lønn og lønnsrefusjoner, samt det akkumulerte avviket for lønn og lønnsrefusjoner sett under ett (gul linje – avleses mot høyre loddrette akse):

Lønn og sykelønnsrefusjon pr. februar 2014



Tabellen nedenfor viser akkumulerte avvik pr. programområde når lønnsutgifter og -refusjoner ses under ett. Tabellen viser at programområde 05 Helse og omsorg har høyest netto merforbruk på 3,1 millioner kroner. Størst netto mindreforbruk vises for programområdene 01 Barnehage og 12 Grunnskole med henholdsvis 3,0 og 2,8 millioner kroner.

Tabell 2. Netto avvik lønn og lønnsrefusjoner pr. programområde pr. februar 2014

Prog	Programområde (tall i 1000 kr)	Avvik lønn	Avvik lønnsref.	Netto avvik lønn og refusjoner
01	Barnehage	2 638,7	387,6	3 026,3
02	Oppvekst	61,5	288,2	349,6
04	Byutvikling	-188,4	157,3	-31,1
05	Helse og omsorg	-7 371,8	4 266,0	-3 105,8
06	Kultur	-260,9	127,8	-133,0
07	Ledelse, organisering og styring	328,1	204,3	532,4
10	Politisk styring	243,6	18,3	261,9
11	Samferdsel og fellesarealer	84,1	84,6	168,6
12	Grunnskoleopplæring	899,7	1 940,8	2 840,4
13	Sosiale tjenester	-160,0	874,5	714,5
14	Vann og avløp	70,9	52,9	123,7
15	Fellesutgifter	0,0	0,0	0,0
20	Interkommunalt samarbeid	349,9	444,8	794,8
	Netto	-3 304,5	8 847,0	5 542,5

5. Regnskapsstatus for programområdene pr. februar 2014

Programområdene viser et samlet merforbruk på 0,5 millioner kroner per utgangen av februar. Dette tilsvarer en forbruksprosent på 100,1 prosent. Målt i forhold til vedtatt årsbudsjett for 2014 er forbruksprosenten for årets to første måneder på 18,5 prosent.

Regnskapsstatus per februar viser at de største utfordringene er innenfor følgende tre programområder: 02 Oppvekst, 05 Helse og omsorg og 13 Sosiale tjenester. De øvrige programområdene vurderes å være under kontroll. Årsprognosen for programområdene samlet indikerer et merforbruk i størrelse 30 - 40 millioner kroner i 2014.

Det er i det etterfølgende gitt en kortfattet vurdering av budsjettsituasjonen innenfor aktuelle programområder.

01 Barnehage

Programområdet viser et mindreforbruk på 3,8 millioner kroner ved utgangen av februar. Mindreforbruket kan i hovedsak henføres til de kommunale barnehagene. Årsakene til mindreforbruket er etterskuddsbetaling av vikarer samt at det er budsjettert med full drift på Kobbervik og Strømsø fra 1. januar – noe det ikke er ved utgangen av februar. Dette betyr også at det er færre barn enn budsjettert, noe som igjen øker kostnaden pr barn i barnehage og mer tilskudd til de ikke-kommunale barnehagene. Budsjettet til de kommunale barnehagene må derfor tilpasses i forhold til faktisk aktivitetsnivå.

Spesialpedagogisk hjelp til barnehage blir refundert pr halvår, og det er knyttet usikkerhet til hvor stor virkningen av økte kostnader i forbindelse med dekking av planleggingstid blir. Det antas at programområdet vil gå i balanse ved årsslutt.

02 Oppvekst

Regnskapstall for programområdet viser pr februar et negativt avvik på 0,4 millioner kroner i forhold til periodisert budsjett. Avviket skyldes hovedsakelig merforbruk i barnevernstjenesten knyttet til kjøp av eksterne tiltakstjenester (dvs hjelpetiltak i hjemmet).

Programområdet har som målsetting å redusere kjøp av dyre eksterne tiltakstjenester gjennom styrking av egen tiltaksavdeling. Dette, samt økt fokus på evaluering av hjelpetiltak, forventes å gi bedre tjenester til en lavere kostnad. Full effekt av iverksatte tiltak forventes først utover i året.

Som en følge av merforbruk på kjøp av tiltakstjenester og institusjonsplasseringer innenfor barneverntjenesten, forventes programområdet å gå mot et negativt års avvik i størrelsesorden 5 – 7 millioner kroner. Prognosen er imidlertid beheftet med en høy grad av usikkerhet. Kostnadsutviklingen og effekten av iverksatte tiltak overvåkes nøye frem mot 1. tertial og Rådmannen har iverksatt tiltak for å styrke økonomistyringen innen programområdet.

04 Byutvikling

Programområdet viser et mindreforbruk på 0,4 millioner kroner ved utgangen av februar. Det er en viss usikkerhet knyttet til inntektsnivået på byggesaksgebyr. Gebyrinntekter pr. februar er på 1,8 millioner kroner, mens det var inntektsført 2,0 millioner kroner i same

periode i fjor. Årsbudsjettet for 2014 er satt til 14,0 millioner kroner, mens regnskap 2013 til sammenligning endte på 12,6 millioner kroner.

Det legges foreløpig til grunn at programområdet går mot et årsresultat i balanse, men rådmannen vil følge utviklingene i byggesaksinntektene nøye.

05 Helse og omsorg

Programområdet viser et merforbruk på 5,7 millioner kroner ved utgangen av februar.

Netto lønnskostnader er 2,4 prosent høyere enn budsjettet. Netto driftskostnader er 3,4 prosent høyere enn budsjettet. De største avvikene er på Drammen Helsehus, Marienlyst helse- og omsorgsdistrikt og Tjenestetildeling og samordning. Dette er tre virksomheter som har store ledelsesmessige utfordringer med å tilpasse driften til budsjettet i overgangen fra driftsnivået i 2013 og inn i 2014. HSO-komiteen er orientert om utfordringene.

Det er tidlig på året, og prognosene for året er derfor usikre. De akkumulerte tallene viser samme utgiftsnivå som i fjor, mens tallene for februar måned isolert sett er bedre enn fjorårets regnskapstall for februar.

Tabell 3. P05 Helse og omsorg: Regnskap pr. februar 2013 og 2014 (1000 kroner)

			Akkumulert	
	Januar	Februar	Januar	Februar
Regnskap 2013	82 899	87 103	82 899	170 001
Regnskap 2014	86 136	84 845	86 136	170 981
Rev budsj 2014	84 417	80 876	84 417	165 293
Endring 2013 mot 2014	3 237	-2 258	3 237	980
Avvik mot budsjett	1 719	3 969	1 719	5 688

Fremskrevde regnskapstall per februar tilsier et mulig underskudd for programområdet på 20-30 millioner kroner. Rådmannen holder stort fokus på mulige tilpasningstiltak ute på virksomhetene. Rådmannen vil komme tilbake med en sikrere prognose og vurdering av tiltakenes effekt i 1.tertialrapport for 2014.

07 Ledelse organisering og styring

Programområdet viser per februar et merforbruk på i underkant av 0,3 millioner kroner i forhold til periodisert budsjett. Det er per nå ingen avvik som gir grunn til å anta at det blir merforbruk i 2014, og det forventes et årsresultat i balanse.

08 Kompetanse, markedsføring og næring

Programområdet har et mindreforbruk per februar på 0,2 millioner kroner. Det er i 2014 igangsatt et prosjekt for markedsføring av næringsarealer i D5-regionen hvor det vil bli søkt om regionale utviklingsmidler. Kostnaden for øvrig vil fordeles på kommunene i regionen. Programområdet styrer mot balanse på årsbasis.

12 Grunnskole

Programområdet viser per februar et mindreforbruk på 3,3 millioner kroner i forhold til periodisert budsjett. Mindreforbruket skyldes at 14 av skolene har et mindreforbruk mens 5 skoler har et lite merforbruk, og aggregert bidrar dette til et mindreforbruk for programområdet på 3,3 millioner kroner. De skolene som har et merforbruk vil iverksette tiltak for å bedre resultatet og melder ikke om merforbruk ved årets slutt.

Budsjettsituasjonen innenfor programområdet vurderes som stramt, men synes å være under god kontroll. Det forventes at programområdet vil komme ut i balanse på årsbasis.

13 Sosiale tjenester

Programområdet viser per februar et netto merforbruk på 2,2 millioner kroner totalt.

NAV viderefører innsatsen med å redusere utbetalingene i økonomisk sosialhjelp også i 2014. Hittil i år er utbetalingene til økonomisk sosialhjelp og kvalifiseringsprogrammet (KVP) større enn budsjettet. Avviket tilsvarer 0,5 mill kr per måned opp i mot budsjett. Rådmannen følger utviklingen nøye.

Drammen kommune har fått nedtrekk i rammen tilsvarende 6,4 millioner kroner hva angår rustiltak. Det er åpnet for mulighet til å søke tilskuddsmidler fra Helsedirektoratet til allerede etablerte tiltak. Senter For Rusforebygging (SFR) vil søke tilskuddsmidler, og dersom disse innvilges vil SFR styre mot balanse.

Tilskuddet for norskopplæring kan bli redusert som følge av færre deltakere. Rådmannen følger med på utviklingen og vil initiere nødvendige tiltak for at Introduksjonssenteret skal levere et resultat i balanse.

Det er tidlig på året og prognosene usikre, men det varsles om et mulig merforbruk i størrelse 5-10 millioner kroner. Rådmannen vil komme tilbake med en sikrere prognose og eventuelle tiltak i 1.tertialrapport.

5. Sentrale poster

5.1 Skatt, rammetilskudd og andre sentrale statstilskudd

Skatteinngangen

Drammen kommunes skatteanslag for 2014 var i utgangspunktet basert på en vekst på 1,9 prosent. Som følge av lavere skatteingang enn forutsatt i 2013 krever imidlertid årets skatteanslag en vekst på 2,7 prosent. Til sammenligning forutsatter det nasjonale skatteanslaget en vekst på 3,7 prosent, mål mot faktisk skatteingang i 2013.

Akkumulert skatteinngang i Drammen kommune viser pr. utgangen av februar en negativ utvikling på 3,8 prosent, sammenlignet med samme periode i fjor. Dette må ses i forhold til ekstraordinær innbetaling av eldre restskatt med om lag 10 millioner kroner i februar 2013. Januartallene gir således et mer relevant sammenligningsgrunnlag, og viser en vekst på 2,6 prosent.

Den nasjonale skatteveksten per februar er på 2,8 prosent. Dette er 0,9 prosentpoeng lavere enn skatteanslaget for 2014 tilsier.

Tabell 4. Skatteutviklingen i 2014

	Vedtatt budsjett 1)	Jan	Feb 2)	Mar	April	Mai
Drammen kommune	2,7 %	2,6 %	-3,8 %			
Nasjonalt nivå	3,7 %	3,5 %	2,8 %			
1) Forutsatt skatteinntang i 2014 målt i forhold til faktisk skatteinntang i 2013						
2) Negativ skatteutvikling må ses i sammenheng med ekstraordinær innbetaling av eldre restskatt på ca. 10 mill. kr i februar 2013						

For Drammen kommune er bokførte skatteinntekter i årets to første måneder 8,8 millioner kroner lavere enn periodisert budsjett. Det er fortsatt tidlig i året, men skatteutviklingen i årets to første måneder gir grunnlag for en viss bekymring. Den kommunale skattøren for 2014 er satt ned fra 11,6 til 11,4 prosent. Dette vil først slå ut i fordelingstallene fra og med mars (1. termin forskuddstrekk og forskuddsskatt 2014). Ut fra dette vurderes skatteinntangen både lokalt og nasjonalt å ligge noe lavt i forhold til budsjettforutsetningene. Den lave veksten må også ses i forhold til utviklingen mot slutten av 2013, med avtagende vekst spesielt i inntektene fra forskuddstrekk.

Årets skatteanslag vurderes således å være beheftet med en viss usikkerhet, men rådmannen legger i denne omgang til grunn at det budsjetterte skatteanslaget nås. Utviklingen følges nøye frem mot 1. tertialrapport 2014.

Rammetilskuddet

Rammetilskuddet viser per februar balanse i forhold til budsjett. Første inntektsutjevning for 2014 blir korrigerert ved utbetalingen av rammetilskuddet for mars. Eventuell lavere nasjonal skatteinntang vil kunne påvirke Drammen kommunes inntektsutjevning negativt.

5.2 Andre sentrale inntekter

Integreringstilskuddet for flyktninger

Inntekter fra integreringstilskuddet for flyktninger viser per februar en mindreinntekt på 0,5 millioner kroner i forhold til periodebudsjettet. Det er mottatt 0,8 millioner kroner for nye bosettinger i 2013. De øvrige tilskuddskategoriene har første forfall i mars. Rådmannen legger til grunn inntekter fra integreringstilskuddet vil bli i samsvar med budsjett.

Per utgangen av februar var det bosatt totalt 20 personer i gruppen voksne samt barn i familie. Bosettingen vurderes å være rute i forhold til målsetningen om å bosette. Det er så langt i år ikke bosatt enslige mindreårige flyktninger. I tillegg er det bosatt 9 personer på familiegjenforening hittil i år.

Tabell 5. Bosetting av flyktninger og asylsøkere

	Antall bosatt pr. 28.02.14	Målsetting (vedtak) 2014
Voksne og barn i familie	20	115
Enslige mindreårige	0	15
Sum bosatte	20	130

5.3 Finansielle poster

Den budsjetterte renteforutsetningen for 2014 er basert på en gjennomsnittlig forventet Nibor på 2,0% med marginpåslag som gir en budsjetterte rente på 2,45% på lån med kortsiktige vilkår. Rentenivået på den usikrede delen av låneporteføljen styres i stor grad av nivået på 3 måneders Nibor. Utviklingen i 3 måneders Nibor har vært stabilt lav så langt i 2014 med et gjennomsnitt på 1,68% per februar.

Det er ikke tatt opp nye låneopptak så langt i 2014. Kortsiktige låneavtaler som er rentejustert i januar og februar har fått renter som ligger innenfor budsjetterforutsetningene.

Kommunens likviditet har i snitt vært positiv i januar og marginalt negativ i februar. Likviditeten overvåkes i forhold til når det er hensiktsmessig å gjøre nye låneopptak.

Status startlån/formidlingslån

Drammen kommune har søkt Husbanken om 120 millioner kroner til startlån for 2014. Husbanken har ikke tilstrekkelig ramme til å imøtekomme alle søknader, og har som utgangspunkt gitt tilsagn om 82 prosent av omsøkt beløp. For Drammen kommune tilsvarer dette 98,4 millioner kroner. Husbanken har redusert bevilgninger til de kommunene som hadde overskudd fra startlånordningen i 2013, og Drammen kommune har derfor fått en tilleggsramme på 10,7 millioner kroner. Totalt innvilget låneramme for 2014 er dermed 109,1 millioner kroner. Per utgangen av februar er det utbetalt 11,9 millioner kroner i startlån.

Trond Julin
kommunaldirektør økonomi og næring

Roar Paulsen
økonomisjef



www.drammen.kommune.no