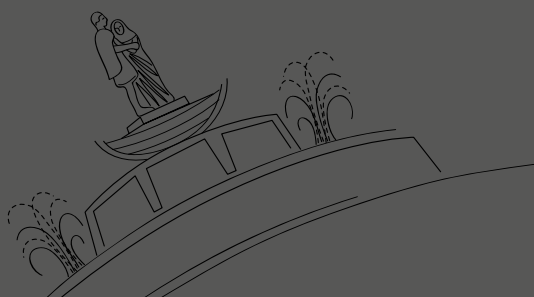




DRAMMEN
KOMMUNE

Drammen bykasse 2013

Økonomirapport pr. 31.10.2013



Rådmannen i Drammen 3. desember 2013

1. Sammendrag/hovedpunkter

I det etterfølgende gis en kortfattet vurdering av økonomisk status pr. utgangen av oktober d.å. I forhold til revidert budsjett etter behandlingen av 2. tertialrapport 2013 anslås nå, på noe usikkert grunnlag, en forbedring i bykassens netto driftsresultat i størrelse 9-10 millioner kroner i år. Hovedpunktene fra økonomianalysen er oppsummert nedenfor:

- Programområdenes rammer ble ved behandlingen av 2. tertialrapport styrket med 48,1 millioner kroner. Etter denne styrkingen viser regnskapsstatus pr. utgangen av oktober et mindreforbruk for programområdene samlet på 11,7 millioner kroner i forhold til periodisert budsjett. Programområdenes lønnsutgifter sett i sammenheng med refusjon sykelønn og fødselspenger viser pr. oktober et netto merforbruk på 5,3 millioner kroner. Etter budsjettstyrkingene i 2. tertialrapport er de største utfordringene knyttet til programområde 02 Oppvekst. Årsprognosen for programområdene samlet indikerer et merforbruk i størrelse 2-3 millioner kroner.
- Skatteutviklingen har så langt vært positiv. Både lokalt og nasjonalt har skattveksten vært betydelig høyere enn opprinnelig forutsatt. Som følge av dette ble kommunens skatteanslag oppjustert med 41 millioner kroner i 2. tertialrapport.

Drammen kommune har pr. utgangen av oktober en skattevekst på 8,7%, mens nasjonal skatteinngang viser en vekst på 7,0%. Det forventes at skatteinngangen både lokalt og nasjonalt vil vise en avtagende vekst i årets siste måneder, og rådmannen legger til grunn at årets skatteinntekter vil bli i samsvar med justert budsjett.

- Kommunens rammetilskudd ble nedjustert med 11 millioner kroner i 2. tertialrapport som følge av høyere trekk i inntektsutjevningen. Forutsatt at skatteutviklingen blir som forutsatt forventes ikke større endringer i inntektsutjevningen. Kommunen er imidlertid tildelt 2 millioner kroner fra Fylkesmannen i Buskerud ved fordelingen av tilbakeholdte skjønnsmidler for 2013, og det forventes en tilsvarende merinntekt i rammetilskuddet.
- Bosettingen av flyktninger er i rute i forhold til bystyrets vedtak om årlig mottak på inntil 130 personer. Inntektene fra integreringstilskuddet forventes å bli om lag 5 millioner kroner høyere enn lagt til grunn i 2. tertialrapport.
- Generalforsamlingen i Drammen Kino AS vedtok nylig å endre selskapets vedtekter slik at det kan betales utbytte til eierne. Selskapet har over flere år hatt gode resultater, og det er besluttet å betale utbytte til eierne i 2013 på totalt 15 millioner kroner. Drammen kommune har en eierandel i selskapet på 33,3%, og vil således motta 5 millioner kroner i utbytte. Det er ikke budsjettet med en slik inntekt.
- Rentenivået holder seg fortsatt lavt, og det legges til grunn at bykassens finansbudsjett vil komme ut i balanse på årsbasis.

Tabell 1. Drammen bykasse – hovedoversikt driftsregnskap pr. 31. oktober 2013

Mill. kroner	Regn i fjor	Regn i år	Bud i år	Avvik i kr	Forbr i %	Bud 2013	Arsprog 2013	Regn 2012
PROG.OMRÅDENE 01-14	2 296,4	2 442,9	2 454,6	11,7	99,5 %	3 029,7	-2,5	3 032,5
P01 Barnehage	336,9	338,2	343,2	5,0	98,5 %	433,3		457,7
P02 Oppvekst	171,1	190,1	184,4	-5,7	103,1 %	206,0	-2,5	216,8
P03 Samfunnsikkerhet	33,4	33,9	33,8	-0,2	100,5 %	40,5		40,2
P04 Byutvikling	21,6	30,5	27,9	-2,6	109,2 %	20,1		18,4
P05 Helse og omsorg	802,9	874,7	874,4	-0,2	100,0 %	1 043,1		1 033,7
P06 Kultur	109,2	109,5	111,4	1,9	98,3 %	131,9		138,3
P07 Ledelse, org. og styring	144,5	129,4	129,2	-0,1	100,1 %	169,1		187,0
P08 Miljø, komp. og næring	6,6	4,8	8,5	3,7	56,8 %	7,9		7,1
P09 Pleie og omsorg	0,0	0,0	0,0	0,0	0,0 %	0,0		0,0
P10 Politisk styring	16,7	17,0	18,3	1,3	93,1 %	21,1		19,6
P11 Samferdsel og fellesarealer	92,4	95,7	96,0	0,3	99,7 %	113,9		113,7
P12 Grunnskoleundervisning	483,8	523,4	531,9	8,5	98,4 %	660,5		636,9
P13 Sosiale tjenester	190,5	206,6	206,3	-0,3	100,1 %	265,3		241,9
P14 Vann og avløp	-113,2	-111,0	-110,7	0,3	100,2 %	-83,2		-78,8
SENTRALE INNTEKTER	-2 493,1	-2 652,8	-2 635,3	17,5	100,7 %	-3 123,6	7,0	-2 957,5
Skatt på inntekt og formue (18709)	-1224,9	-1331,3	-1331,6	-0,3	100,0 %	-1 635,2		-1 514,3
Rammetilskudd (18001)	-1178,3	-1216,3	-1214,1	2,1	100,2 %	-1 347,6	2,0	-1 300,8
Integreringstilskudd (netto)	-64,9	-70,1	-61,6	8,5	113,8 %	-80,0	5,0	-80,1
Vertskommunetilskudd asylmottak	-1,0	-0,9	-0,9	0,0	101,6 %	-1,2		-1,3
Komp. merverdiavgift invest. (17280)	-12,0	-24,1	-15,9	8,2	151,2 %	-19,1		-17,8
Komp. merverdiavgift Drm. Eiendom (18800)	-11,2	-9,4	-10,7	-1,3	87,7 %	-16,0		-20,8
Komp merverdiavgift andre '(17008)	0,0	0,0	0,0	0,0	0,0 %	0,0		-1,9
Kompensasjonstilskudd (18109)	-0,7	-0,7	-0,5	0,2	146,2 %	-24,6		-20,5
FINANSIELLE POSTER	77,9	86,8	86,9	0,1	99,9 %	102,0	0,0	100,6
Renteutgifter	58,2	60,8	61,2	0,3	99,4 %	74,8		90,0
Avdragsutgifter til lånefondet	37,3	42,9	42,9	0,0	99,9 %	64,3		62,9
Renteinntekter	-17,6	-16,9	-17,2	-0,3	98,5 %	-29,1		-49,2
Kontantoverskudd lånefond	0,0	0,0	0,0	0,0	0,0 %	-8,1		-3,1
OVERF. TIL/FRA KOMM. BEDRIFTER	-87,2	-87,7	-87,7	0,0	100,0 %	-116,8	5,0	-110,3
Lindum AS	-4,0	-8,0	-8,0	0,0	100,0 %	-8,0		-4,0
Drammen Kjøkken KF	0,0	0,0	0,0	0,0	0,0 %	-2,1		-2,0
Drammen Eiendom KF	-23,2	-25,7	-25,7	0,0	100,0 %	-38,5		-34,8
Drammen Drift KF	0,0	0,0	0,0	0,0	0,0 %	-0,6		0,0
Energiselskapet Buskerud AS	-60,0	-54,0	-54,0	0,0	100,0 %	-54,0		-60,0
Drammen Parkering KF	0,0	0,0	0,0	0,0	0,0 %	-13,6		-18,4
Drammen Kino AS	0,0	0,0	0,0	0,0	0,0 %	0,0	5,0	0,0
Drammen Drift KF (tidl. Underskudd)	0,0	0,0	0,0	0,0	0,0 %	0,0		8,9
FELLE SUTGIFTER/UFORDELT	-6,2	-2,2	11,6	13,7	-18,6 %	104,8	0,0	-71,7
Premieavsetning (Z192)	0,0	0,0	0,0	0,0	0,0 %	4,0		6,2
Premieavik (Z190)	0,0	0,0	0,0	0,0	0,0 %	-55,6		-112,3
Inndekning premieavik (Å191)	0,0	0,0	0,0	0,0	0,0 %	55,2		43,9
Interkommunale samarbeid (P20)	1,5	3,0	16,4	13,4	18,3 %	-0,1		0,0
Avsetning lønnsreserve	0,0	0,0	0,0	0,0	0,0 %	2,2		0,0
Avsetning pensjonseffekt private barnehager	0,0	0,0	0,0	0,0	0,0 %	16,0		0,0
Sikringstilskudd med mer	0,6	0,7	0,7	0,0	100,0 %	0,7		1,0
Budsjettforutsetning fellesposter	0,0	-5,8	-5,5	0,3	105,8 %	-5,5		-10,4
Reguleringspremie pensjon	0,0	0,0	0,0	0,0	0,0 %	88,0		0,0
AVSKRIVNINGER	0,0	0,0	0,0	0,0	0,0 %	0,0	0,0	0,0
Avskrivninger	174,4	175,0	150,0	-25,0	116,7 %	150,0		174,4
Motpost avskrivninger	-174,4	-175,0	-150,0	25,0	116,7 %	-150,0		-174,4
NETTO DRIFTSRESULTAT FØR Å.O.D.	-212,2	-212,9	-170,0	43,0		-4,0	9,5	-6,3

Mill. kroner	Regn i fjor	Regn i år	Bud i år	Avvik i kr	Forbr i %	Arsprog		
						Bud 2013	2013	Regn 2012
NETTO DRIFTSRESULTAT FØR A.O.D.	-212,2	-212,9	-170,0	43,0		-4,0	9,5	-6,3
ARSOPPGJØRSDISPOSISJONER	0,0	0,0	0,0	0,0		3,9	0,0	0,6
+ Tidligere års resultat	0,0	0,0	0,0	0,0		-5,8		-22,0
+ avsetning til disp.fond	0,0	0,0	0,0	0,0		5,8		54,4
+ avsetning	0,0	0,0	0,0	0,0		0,0		0,2
+ avsetning til VA- fond	0,0	0,0	0,0	0,0		0,0		2,5
+ overføring til invest.regnskapet (mva.-komp)	0,0	0,0	0,0	0,0		29,0		11,8
+ overføring til invest.regnskapet (driftsmidler)	0,0	0,0	0,0	0,0		0,0		0,0
- bruk av ubundne fond	0,0	0,0	0,0	0,0		-2,3		-18,9
- bruk av omdømmefond	0,0	0,0	0,0	0,0		0,0		-1,9
- bruk bundne fond(overf.fra i fjor)	0,0	0,0	0,0	0,0		-21,1		-22,9
- bruk av VA- fond	0,0	0,0	0,0	0,0		-1,7		-2,6
Årets resultat	-212,2	-212,9	-170,0	43,0		0,0	9,5	-5,8

2 Status budsjett 2013

Det er ikke foretatt nye budsjettekniske justeringer ut over de forhold som er omtalt i 2. tertialrapport 2013. Justeringer som ble vedtatt ved bystyrets behandling av 2. tertialrapport er innarbeidet i budsjettet pr. regnskapsavslutningen for oktober 2013.

3. Utviklingen innenfor lønn og lønnsrefusjoner

Regulert budsjett for lønn inkl. sosiale kostnader er på 2 297 millioner kroner i 2013. Pr. oktober er de akkumulerte lønnsutgiftene på 1 845 millioner kroner, som er 58 millioner kroner høyere enn periodisert budsjett. Lønnsutgiftene tom. oktober er 6,8% høyere enn i samme periode i fjor. Den forholdsvis høye veksten må ses i sammenheng med at flere av tilleggene i fjorårets lønnsoppgjør først ble utbetalt i november og desember.

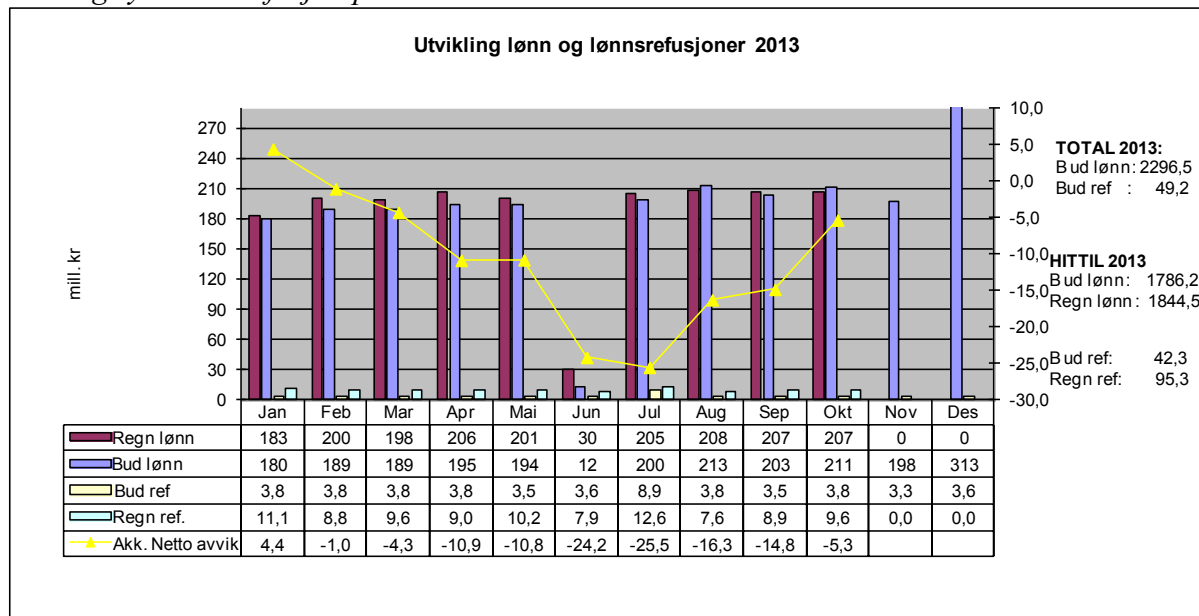
Regulert budsjett for refusjon sykelønn og fødselspenger er på 49,2 millioner kroner i 2013. Pr. oktober er refusjoner i forbindelse med sykdom og fødselspenger på 95,3 millioner kroner, som er 53 millioner kroner høyere enn periodisert budsjett. Refusjonsinntektene tom. oktober er 4,7% lavere enn i samme periode i fjor. Som nærmere omtalt i rapportens del 4 har kommunens sykefravær i 1., 2. og 3. kvartal i år ligget lavere enn i samme perioder i fjor.

Lønn og sykelønnsrefusjoner sett i sammenheng viser pr. utgangen av oktober en netto merutgift på 5,3 millioner kroner, fordelt på følgende måte:

Brutto lønnsutgifter:	58,3 mill. kr høyere enn periodebudsjettet
Refusjons sykelønn:	39,0 mill. kr høyere enn periodebudsjettet
Refusjon fødselspenger:	14,0 mill. kr høyere enn periodebudsjettet

Figuren nedenfor viser månedlig utvikling i lønn og lønnsrefusjoner, samt det akkumulerte avviket for lønn og lønnsrefusjoner sett under ett (gul linje – avleses mot høyre loddrette akse):

Lønn og sykelønnsrefusjon pr. oktober 2013



Tabellen nedenfor viser akkumulerte avvik pr. programområde når lønnsutgifter og -refusjoner ses under ett. Programområde 05 Helse og omsorg har store avvik både på utgifts- og refusjonssiden, siden man for 2013 har valgt å budsjettere både vikarlønnsutgifter og sykelønnsrefusjoner i null. Pr. utgangen av oktober er merutgiftene til lønn 18,8 millioner kroner høyere enn refusjonsinntektene. I forhold til samme periode i fjor ligger brutto lønnsutgifter i programområdet nesten 7,1% høyere. Tabellen viser også at programområde 01 Barnehage har et netto merforbruk på 1,9 millioner kroner. Størst netto mindreforbruk vises for programområde 13 Sosiale tjenester med 10,6 millioner kroner.

Tabell 2. Netto avvik lønn og lønnsrefusjoner pr. programområde pr. oktober 2013

Prog	Programområde (tall i 1000 kr)	Avvik lønn	Avvik lønnsref.	Netto avvik lønn og refusjoner
01	Barnehage	-1 625,1	-310,5	-1 935,6
02	Oppvekst	-4 252,3	3 759,9	-492,4
04	Byutvikling	-915,7	872,7	-43,0
05	Helse og omsorg	-57 169,3	38 356,6	-18 812,7
06	Kultur	-23,5	283,7	260,2
07	Ledelse, organisering og styring	-262,2	1 682,0	1 419,8
10	Politisk styring	-1 088,5	0,0	-1 088,5
11	Samferdsel og fellesarealer	-692,3	240,4	-451,9
12	Grunnskoleopplæring	-1 334,2	3 026,0	1 691,8
13	Sosiale tjenester	7 314,0	3 335,7	10 649,7
14	Vann og avløp	1 026,2	-35,0	991,2
15	Fellesutgifter	0,0	316,7	316,7
20	Interkommunalt samarbeid	687,0	1 477,2	2 164,2
	Netto	-58 335,8	53 005,3	-5 330,4

4. Sykefraværstatistikk for 3. kvartal 2013

Drammen kommunes samlede sykefravær (konsern) for 3. kvartal 2013 var på 6,0%. Dette tilsvarer en nedgang i sykefraværet med 0,2 prosentpoeng fra 3. kvartal 2012 til 3. kvartal 2013, dvs. en relativ nedgang i sykefraværet på ca. 3,2% for denne perioden.

Tabell 3. Sykefraværutvikling i 3. kvartal 2010-2013

3. kv. 2010	3. kv. 2011	3. kv. 2012	3. kv. 2013
5,6 %	6,5 %	6,2 %	6,0 %

Status sykefravær 3. kvartal 2013

- Sykefraværet fortsetter å synke i konsern, og ligger i 3. kvartal i år 0,2 prosentpoeng lavere enn i samme periode i fjor. I 1. og 2. kvartal i år lå sykefraværet henholdsvis 0,6 og 1 prosentpoeng lavere enn i 2012.
- Resultatet for 3. kvartal 2013 er likevel noe svakere enn forventet. Dette med referanse til konsernmålsettingen om et sykefravær på 7,7 prosent i 2013 – som innebærer en reduksjon på 0,5 prosentpoeng i forhold til 2012.
- Målsettingsarbeidet er i rute for programområdene 05 Helse og omsorg og 12 Grunnskole, men er ikke helt i rute for programområde 01 Barnehage.

5. Regnskapsstatus for programområdene pr. oktober 2013

I 2. tertialrapport 2013 var årsprognosen for programområdene et samlet merforbruk i overkant av 49 millioner kroner. For å kompensere for det prognostiserte merforbruket vedtok bystyret ved behandlingen av tertialrapporten å styrke programområdene med 48,1 millioner kroner.

Etter denne styrkingen viser regnskapsstatus for programområdene et samlet mindreforbruk på 11,7 millioner kroner pr. utgangen av oktober. De fleste programområdene vurderes nå å være under kontroll, men det er fortsatt budsjettmessige utfordringsspesielt innenfor programområdene 02 Oppvekst. Årsprognosen for programområdene samlet indikerer et merforbruk i størrelse 2-3 millioner kroner.

Det er i det etterfølgende gitt en kortfattet vurdering av budsjettsituasjonen innenfor enkelte av programområdene.

01 Barnehage

Programområdet har et samlet mindreforbruk på ca 5 millioner kroner per oktober. Hovedvekten av mindreforbruket skyldes at det ble satt av 2 millioner mer enn det som ble brukt til etterberegning av tilskuddet til de ikke-kommunale barnehagene for 2012, NBB har et mindreforbruk grunnet første driftsår og et mindreforbruk for Kobbervik gård barnehage.

De kommunale barnehagene melder at de vil gå i balanse ved årsslutt. Det er knyttet usikkerhet til resultatet av klagesak på tilskudd til ikke-kommunale barnehager for 2012 som er til behandling hos Fylkesmannen. I tillegg er det usikkerhet knyttet til om virkningen av

årets reguleringspremie pensjon på tilskuddet til ikke-kommunale barnehager vil bli større enn avsatt beløp på 16 millioner kroner.

Det antas at programområdet som helhet vil holde seg innenfor tildelt årsbudsjett.

02 Oppvekst

Programområdet har pr. oktober et merforbruk på 5,6 millioner kroner. Barnevernet rapporterte pr. 2. tertial et merforbruk på 9,3 millioner kroner. Ved behandlingen av 2. tertialrapport ble programområdet tilført 8 millioner kroner som sammen med besparelser i andre deler av virksomheten skulle dekke merforbruket innenfor barnevernet.

Basert på regnskapsstatus pr. oktober anslås på usikkert grunnlag et merforbruk i størrelse 2-3 millioner kroner ved årets utgang. Dette skyldes merkostnader i forbindelse med flytting av Sosial- og barnevernsvakta, merforbruk i administrasjonsavdelingen og endret inntektsanslag for Habilitering. Tiltak for å redusere merforbruket i barnevernet er iverksatt og forventes å gi ønsket effekt.

04 Byutvikling

Programområdet har et samlet merforbruk på kr 2,5 millioner pr oktober 2013. Området ble tilført 2,1 millioner i 2. tertialrapport, hovedsakelig som kompensasjon for manglende inntekter og økte kostnader i byggesaksbehandlingen. Avviket pr. oktober skyldes i hovedsak periodiseringsmessige forhold, og rådmannen legger til grunn at programområdet etter den nevnte rammestyrkingen vil få et årsresultat i balanse.

05 Helse og omsorg

Programområdet viser per oktober et merforbruk på 0,2 millioner kroner, etter tilførsel av midler i 1. og 2. tertialrapport 2013.

Tjenestetildeling og samordning har siste periode hatt økte utgifter til blant annet brukerstyrt personlig assistanse (BPA) og trygghetsalarmer. Forslaget til statsbudsjettet 2014 medfører redusert kompensasjonsgrad for tilskudd til ressurskrevende brukere, og dette vil få tilbakevirkende kraft for inneværende år. Økt kostnad er foreløpig anslått til å bli i overkant av 1 million kroner. Det er derfor noe usikkerhet knyttet til prognosen for programområdet, men rådmannen legger til grunn et resultat i balanse ved utgangen av året.

08 Kompetanse, markedsføring og næring

Programområdet har pr. oktober et mindreforbruk på 3,7 millioner kroner. Mindreforbruket kan i hovedsak forklares med at budsjettert tilskudd på 3 millioner kroner til Høyskolen i Buskerud (HiBu) ennå ikke er utbetalt.

Programområdet ble ved behandlingen av 2. tertialrapport redusert med 1 million kroner. Dersom tilskuddet til HiBu blir utbetalt forventes programområdet å komme ut i balanse, eventuelt med et mindre merforbruk i 2013.

12 Grunnskole

Programområdet viser pr oktober et mindreforbruk på 8,4 millioner kroner i forhold til periodisert budsjett. Avviket skyldes dels periodiseringsmessige forhold ved enkelte skoler samt et generelt mindreforbruk på faste byggrelaterte kostnader. Enkelte skoler rapporterer at de sannsynligvis ikke klarer å komme ut i balanse for året. Men i hovedsak vurderes det å være god kontroll og økonomisk styring innenfor programområdet.

Med utgangspunkt i ovennevnte, forventes programområdet samlet å gå ut i balanse for 2013.

13 Sosiale tjenester

Programområdet har per oktober et merforbruk på 0,3 millioner kroner, etter tilførsel av midler i 1. og 2. tertial 2013. NAV har fortsatt overforbruk på utbetaling av sosialhjelp, men tiltakene som er iverksatt ser ut til å ha effekt og utbetalingene er på et betydelig lavere nivå enn tidligere i år.

Tabell 4. Økonomisk sosialhjelp og kvalifiseringsstønad pr. måned

Økonomisk sosialhjelp, i mill kr (Kilde: Sosio)	2012	2013 hiå	Januar 2013	Februar 2013	Mars 2013	April 2013	Mai 2013	Juni 2013	Juli 2013	August 2013	Sept. 2013	Oktober 2013
Totalt utbetalt sosialhjelp	77,0	83,9	7,5	7,9	7,4	9,1	10,7	9,1	8,4	8,6	7,3	7,9
Totalt utbetalt kvalifiseringsstønad	25,5	10,4	1,3	1,2	1,1	1,2	1,0	1,0	1,0	1,0	0,8	0,8
Totalt utbetalt	102,5	94,3	8,8	9,1	8,5	10,3	11,7	10,1	9,4	9,6	8,1	8,7

Det er på bakgrunn av utgifter til sosialhjelp knyttet usikkerhet til prognosen for programområdet, men rådmannen legger til grunn et resultat i balanse ved utgangen av året.

6. Sentrale poster

6.1 Skatt, rammetilskudd og andre sentrale statstilskudd

Skatteinngangen

Drammen kommunes skatteanslag for 2013 ble behandlingen av 2. tertialrapport oppjustert fra 5,3 til 8,0% vekst, tilsvarende en merinntekt på 41 millioner kroner. Det nasjonale skatteanslaget for 2013 er i forslaget til neste års statsbudsjett oppjustert fra 5,0 til 6,2% vekst.

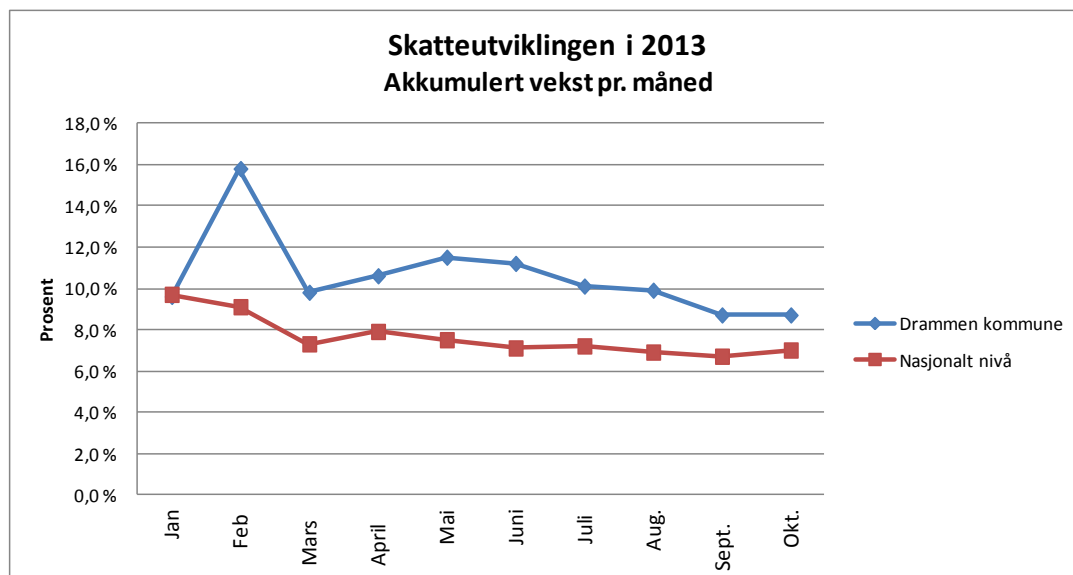
Skatteinngangen i Drammen kommune viser pr. utgangen av oktober en akkumulert vekst på 8,7%. Den nasjonale skatteveksten pr. oktober er på 7,0%. November er årets siste store skattemåned med forfall både for forskuddstrekk og forskuddsskatt. Det knytter seg samtidig usikkerhet til avregning av marginavsetningen samt korrigerede fordelingstall for 2012 som begge føres i skatteregnskapet for november.

Som det fremgår av tabellen og figuren nedenfor har vekstkurvene både lokalt og nasjonalt vist en noe avtagende tendens de seneste månedene. Rådmannen vil derfor opprettholde forutsetningen fra 2. tertialrapport om en skattevekst på 8,0% for 2013.

Tabell 5. Skatteutviklingen i 2013

	Vedtatt budsjett 1)	Rev. budsjett 2)	Statsb. 2014 3)	Jan	Feb	Mars	April	Mai	Juni	Juli	Aug.	Sept.	Okt.
Drammen kommune	5,3 %	5,3 %	8,0 %	9,6 %	15,8 %	9,8 %	10,6 %	11,5 %	11,2 %	10,1 %	9,9 %	8,7 %	8,7 %
Nasjonalt nivå	5,1 %	5,0 %	6,2 %	9,7 %	9,1 %	7,3 %	7,9 %	7,5 %	7,1 %	7,2 %	6,9 %	6,7 %	7,0 %

1) Forutsatt skatteinntekt i 2013 målt i forhold til faktisk skatteinntekt i 2012
2) Nye skattevekstanslag basert på RNB 2013 (nasjonalt) og rådmannens forslag til revidert budsjett 2013
3) Anslag i statsbudsjettet 2014/2. tertialrapport 2013



Rammetilskuddet

Rammetilskuddet viser pr. oktober en merinntekt på 2,1 millioner kroner. Som følge av god skatteinntekt i Drammen ble beregnet trekk i inntektsutjevningen oppjustert med 11 millioner kroner i 2. tertialrapport. Rammetilskuddet ble tilsvarende nedjustert.

Inntektsutjevningen til og med august innebærer et trekk i rammetilskuddet for Drammen kommune på 8,7 millioner kroner, og dette er om lag 0,5 millioner kroner mindre enn budsjettet. Rådmannen legger til grunn at trekket i inntektsutjevningen vil bli om lag som tidligere forutsatt på årsbasis.

Drammen kommune har blitt tidelt 2 millioner kroner i ekstraordinære skjønnsmidler i forbindelse med Fylkesmannen fordeling av tilbakeholdte midler for 2013. På årsbasis forventes en merinntekt i samsvar med dette inntektsutjevningen i juni og juli.

6.2 Andre sentrale inntekter

Integreringstilskuddet for flyktninger

Inntekter fra integreringstilskuddet for flyktninger viser pr. oktober en merinntekt på 8,5 millioner kroner i forhold til periodebudsjettet. Det er først og fremst tilskuddet i intervallet år 2-5 som ligger høyere enn budsjettet. Inntektene for år 1 (bosettingsåret) er tilnærmet i samsvar med budsjett.

Pr. utgangen av oktober var det bosatt totalt 113 personer, herav 11 enslige mindreårige. I tillegg er det bosatt 19 personer på familiegjenforening hittil i år.

Tabell 6. Bosetting av flyktninger og asylsøkere

	Antall bosatt pr. 31.10.2013	Målsetting (vedtak) 2013
Voksne og barn i familie	102	115
Enslige mindreårige	11	15
Sum bosatte	113	130

Utviklingen hittil i år tilsier at forutsetningen om bosetting av 130 personer vil bli nådd. I tillegg har det kommet forholdsvis mange personer på familiegjenforening i år, noe som også påvirker inntektene fra integreringstilskuddet. Dette innebærer at budsjettert tilskudd for år 1 vil bli noe høyere enn budsjettert. Vurdert ut fra inntektene hittil i år påregnes også en merinntekt i tilskuddene for år 2-5. Rådmannen legger til grunn at samlede inntekter fra integreringstilskuddet vil bli om lag 5 millioner kroner høyere enn forutsatt i revidert budsjett 2013.

Kompensasjons merverdiavgift

Momskompensasjon fra investeringsregnskapene for Drammen bykasse og Drammen Eiendom KF er budsjettert med 35,1 millioner kroner i 2013. Til sammenlikning ble det inntektsført 38,6 millioner kroner i 2012. Det må tas hensyn til at overføringene fra Drammen Eiendom KF i 2013 reduseres fra 40 til 20 prosent av refusjonsinntekten¹, mens resterende 80 prosent inngår som finansiering i foretakets investeringsregnskap. For bykassen er det i budsjettet forutsatt at 80 prosent av inntektsført beløp overføres til investeringsregnskapet.

Per utgangen av oktober er det inntektsført investeringsmoms med til sammen 33,5 millioner kroner, fordelt med 24,1 millioner kroner fra bykassen og 9,4 millioner kroner fra Drammen Eiendom KF. For bykassen er beløpet 8,2 millioner kroner høyere enn budsjett, mens det for Drammen Eiendom KF er 1,3 millioner kroner lavere enn periodebudsjettet. Samlet gir dette en merinntekt i forhold til periodebudsjettet på 6,9 millioner kroner.

På årsbasis kan det ligge an til merinntekt, først og fremst fra bykassens investeringsbudsjett. Dette må blant annet ses i sammenheng med bortfallet av momsfristak for arbeid på offentlig vei fra 1. januar 2013, jfr. nærmere omtale i 2. tertialrapport. Dette vil liten grad påvirke bykassens årsresultat, da som nevnt 80% av eventuelle merinntekter må overføres til investeringsregnskapet.

6.3 Overføring fra kommunens bedrifter

Utbytte fra Drammen Kino AS

Drammen Kino AS ble stiftet i 1999. Drammen kommune eier 33,3 prosent av aksjene i selskapet, mens resterende aksjer eies av Egmont AS. Selskapet har over flere år oppnådd gode resultater, men har i henhold til tidligere vedtekter ikke kunnet utbetale utbytte til eierne. Under ekstraordinær generalforsamling 4. november i år ble vedtektene endret slik at

¹ Fra og med 2014 skal inntektene fra investeringsmoms i sin helhet benyttes til finansiering i investeringsbudsjettet

selskapet heretter kan betale utbytte til eierne. Vedtektsendringen innebærer samtidig at kommunens garanti for 1/3 av kinoens husleie overtas av Egmont AS.

Generalforsamlingen besluttet å utbetale deler av den opparbeidede egenkapitalen i utbytte til eierne med 15 millioner kroner. Kommunens andel av dette er 5 millioner kroner, som gir en tilsvarende merinntekt i forhold til budsjett.

6.4 Finansielle poster

Den budsjetterte renteforutsetningen for 2013 ble lagt på samme nivå som siste halvår i 2012, på 2,7%. Rentenivået på den usikrede delen av låneporteføljen styres i stor grad av nivået på 3 måneders Nibor. Utviklingen i 3 måneders Nibor har vært synkende i løpet av 2013. Gjennomsnitt på 3 mnd Nibor i første halvår av 2013 var 1,82%. I perioden juli til oktober har gjennomsnittlig Nibor sunket til 1,70%. Snittet for årets 10 første måneder er 1,77%.

Det er ingen signaler i rentemarkedet på at den kortsiktige renten vil stige i 2013. Gjennomsnittlig 3 måneders Nibor hittil i november er på 1,67%. Styringsrenten ble holdt uendret på 1,5% etter Norges Banks siste rentemøte 24.oktober 2013 og det forventes ikke endringer i styringsrenten frem mot årsskiftet.

Parallelt med at Nibor har vært synkende, har marginpåslagene for kommunens Nibor-baserte innlån vist en stigende tendens, og ligger nå mellom 12 og 73 punkter. Når det tas hensyn til økte marginpåslag anser rådmannen fortsatt budsjettrenten for 2013 på 2,7% som realistisk, og forventer at finansbudsjettet vil komme ut om lag i samsvar med budsjetterte forutsetninger for 2013.

Status startlån/formidlingslån

Ved behandlingen av 1. tertialrapport 2013 vedtok bystyret å utvide årets ramme for Startlån fra 80 til 110 millioner kroner. I tillegg kommer ubrukte lånemidler fra 2012 på 4,3 millioner kroner. Etter en tids usikkerhet har Husbanken pr. medio oktober utbetalt siste del av tidligere gitte tilsagn om lån på 80 millioner kroner i 2013. Husbanken har imidlertid gitt avslag på kommunens søknad om tilleggs lån på 30 millioner kroner i år. Bystyret vedtok ved behandlingen av 2. tertialrapport at inntil 50 millioner kroner av lånerammen til Startlån om nødvendig kan finansieres gjennom annen lånekilde enn Husbanken. På grunn av usikkerhet rundt Husbankens utbetalinger ble det ikke gitt nye lånetilsagn i perioden primo juli til medio oktober.

Pr. utgangen av oktober er det utbetalt 71,6 millioner kroner i startlån, fordelt på 79 utlån. Det er i tillegg gitt tilsagn til konkrete boliger for 5,4 millioner kroner i oktober, mens det er gitt forhåndsgodkjenninger for 33,9 millioner kroner. Forhåndsgodkjente beløp forventes i begrenset grad å komme til utbetaling i 2013. Rådmannen vil fortløpende vurdere behovet for ytterligere låneopptak i år.

Kirsti Aas Olsen
Fung. kommunaldirektør finans og eierskap

Roar Paulsen
Økonomisjef



www.drammen.kommune.no

Rådmannen

Engene 1, 3008 Drammen - Telefon 03008
E-post: kommunepost@drammen.kommune.no