



NYE
DRAMMEN
KOMMUNE

Kunnskapsgrunnlag – UTDANNINGSPOLITIKK



Innhold

| | |
|-------------------------------------------------------|----|
| Sammendrag | 4 |
| Innledning | 6 |
| Område 1: Barnehage | 9 |
| Område 2: Grunnskole | 15 |
| Område 3: Skolefritidsordningen (SFO/AKS/IFO) | 21 |
| Område 4: Pedagogisk psykologisk tjeneste (PPT) | 25 |
| Område 5: Voksenopplæring | 28 |
| Vedlegg 1: Skolekart | 34 |
| Vedlegg 2: Tverrprofesjonelt samarbeid | 35 |

Sammendrag

Delprosjekt utdanning omfatter hovedområdene barnehage, grunnskole, skolefritidsordning, pedagogisk psykologisk tjeneste (PPT) og voksenopplæring. I tillegg har prosjektet valgt å fremheve fire sektorovergrepene områder som påvirker virksomhetsdriften innen utdanningsfeltet:

- Kvalitet satt i system fokuserer på helhet og sammenheng i opplæringsløpet, og det å utvikle kvalitet gjennom en felles og omforent strategi som samler hele utdanningsfeltet
- Tidlig innsats er et aktuelt tema både for barnehage og grunnskole og for tjenestene som skal støtte opp om læringsløpet. Kommunenes innsats omhandler jevn og høy kvalitet i det ordinære tilbudet, kompetanseheving og faglig støtte til pedagoger og ledere, samt systemrettede tiltak
- Tverrprofesjonelt samarbeid er det faglige samarbeidet profesjonene i oppvekstfeltet har i ulike ressursteam og på andre samarbeidsarenaer. Det finnes en rekke team og arenaer i kommunene som arbeider for å støtte opp om virksomhetene, slik at pedagoger og ledere ikke står alene med sine utfordringer
- Kompetanse er et kjerneelement i det å videreutvikle kvalitet i arbeidet ut mot barn og unge. Kompetanseutvikling omhandler strategier for formell kompetanse, etterutdannings tiltak og arbeidsplassbasert læring. Kompetanse er også et virkemiddel i rekrutteringsarbeid.

Område 1 Barnehage

Det er omtrent like stor andel barn i private som kommunale barnehager i Nye Drammen. Kommunen har tilsynsansvar for barnehagene. I ny kommune vil det være barnehageplasser til alle som har behov. Enkelte befolkningstettede områder har imidlertid utfordringer med kapasitet lokalt.

Ny bemanningsnorm vil sørge for lik voksentetthet i barnehagene. Drammen har utfordringer med å nå målet i pedagognormen og enkelte barnehager har dispensasjoner. Det er ulike ordninger for foreldrebetaling i de tre kommunene.

Barnehager med høy kvalitet er den mest samfunnsøkonomiske faktor for å utjevne sosiale forskjeller, og for å nå mål om tidlig innsats. Gratis kjernetid og innføring av friplasser er tiltak som har ført til økt deltakelse. Brukerundersøkelser viser at barnehagene i Nye Drammen jevnt over oppleves å ha høy kvalitet.

Det er en relativt høy andel barnehagebarn som får spesialpedagogisk hjelp. Kommunene organiserer denne hjelpen på ulikt vis. Det er økning i andel barn med sammensatte hjelpebehov, og kommunene har ulike modeller for profesjonelt samarbeid på tvers av tjenestene i oppvekstfeltet.

Område 2 Grunnskole

Skolens plikt til å gi elever tilpasset opplæring er et overordnet prinsipp i opplæringen. Opplæring på arenaer som skal supplere det ordinære opplæringsstilbudet er løst ut fra lokale rammer og prioriteringer i de tre kommunene

Både Drammen, Svelvik og Nedre Eiker har en betydelig andel elever som mottar spesialundervisning. Dette står i et motsetningsforhold til den nasjonale målsettingen om at elevers læringsutfordringer i større grad skal løses gjennom tilpasset opplæring og tidlig innsats. Det er også en betydelig andel elever som mottar vedtak om særskilt norskopplæring.

Resultater viser at det i Nye Drammen er store ulikheter i begynneropplæringen både mellom skoler og i skoler. Kommunene har derfor tidlig innsats i begynneropplæringen som fokusområde. Det erfarer også at stadig flere elever sliter med sosio- emosjonelle vansker og at et økende antall elever har behov for sammensatte tjenester. Dette utfordrer profesjonene i skolen, og kommunene gjør erfaringer med ulike tverrfaglige team på tvers av sektorområdene, og prøver ut ordninger med andre yrkesgrupper inn i skolene.

Ny statlig finansiert bemanningsnorm vil sikre grunnbemanningen i skolene, men det er generelt en utfordring med rekruttering av pedagoger på 1.- 4. trinn. Videreutdanningsreformen sammenfaller med bemanningsnormen og bidrar til å trekke faglærte ut av skolen. Skolene må derfor bruke ufaglært arbeidskraft.

Skoler i enkelte befolkningstette områder i Drammen og Nedre Eiker vil ha kapasitetsutfordringer, og i Svelvik har omlegging av skolestrukturen gitt plassutfordringer. Drammen, Nedre Eiker og Svelvik har ulike kostnadsrammer for skole. Dette skyldes i hovedsak variasjoner i kostnader til skolelokaler og skoleskys. Det er også gjort lokale vedtak om finansiering av ulike styrkingstiltak.

Kommunene jobber for at skolen skal ha en aktiv rolle i utviklingen av lokalt nærmiljø. Alle skoler har gratis utleie av skolens lokaler til barn og unge. Drammen har gratis utleie til alle aldersgrupper. Kommunen støtter opp om nærmiljøer som har utfordringer med ressursmobilisering og frivillighet.

Kartlegginger viser at alle kommunene har hatt en positiv utvikling på resultater som viser elevers trivsel og læringsresultater. Alle de tre kommunene ligger over nasjonalt snitt på grunnskolepoeng, men resultatene mellom skoler og i skoler er varierte.

Område 3 Skolefritidsordning

Skolefritidsordningen (SFO) er for barn på 1.–4. trinn, og tilbudet gis både før og etter skoletid, og i ferier. Elever har ikke rett til plass, men kommunen har plikt til å gi tilbud. Nedre Eiker og Svelvik har ordinære SFO-tilbud, mens Drammen kommune erstatter SFO med Aktivitetsskolen (AKS) .

Kommunene har ulike plasstilbud i SFO, og ulike satser for de ulike plassalternativene.

Drammen kommune får frem til 2020 statlige midler for innføring av AKS. Midlene subsidierer friplasser for barn i lavinntektsfamilier, og en fagressurs for skoler som innfører AKS. Dette medfører at det er ulik SFO-bemanning i kommunene.

Andel deltakere i SFO er lavere i Svelvik enn i Drammen og Nedre Eiker, og kan ha sammenheng med plassalternativer. I Drammen har innføringen av AKS ført til økt deltakelse for alle aldersgrupper. I Drammen og Svelvik får alle plass i skolefritidsordningen på nærskolen, mens i Nedre Eiker er det kapasitetsutfordringer i enkelte SFO. Barn med særskilte tilretteleggingsbehov er garantert plass, og dette organiseres ulikt i de tre kommunene.

Område 4 Pedagogisk psykologisk tjeneste (PPT)

Det er en PPT i hver av de tre kommunene. PPT er lovpålagt tjeneste og er kommunenes sakkyndige instans i spørsmål som omhandler barn og unges utvikling og læring, samt elever i voksenopplæringen. Sakkyndighetsarbeid opptar mye av tjenestens kapasitet, og det er utfordringer med å holde lovpålagte frister i sakkyndighetsarbeidet.

PPT skal også bistå virksomhetene med kompetanseheving og organisasjonsutvikling. PPT i kommunene prøver ulike tiltak for å vri innsatsen fra saksutredning til økt tilstedeværelse i virksomhetene og veiledning i praksisfeltet. Svelvik erfarer at flere bekymrings saker løses innenfor tilpasset opplæring og tidlig innsats, og opplever nedgang i antall henviste saker.

PPT organiserer ulike kompetanseteam som sørger for tverrprofesjonelt samarbeid innen oppvekstsektorene i kommunene. Disse bistår skolene med spisskompetanse innen kartlegging og analyse, tilrettelegging for tilpasset opplæring, elever med sosio- emosjonelle vansker og skolevegring.

Område 5 Voksenopplæring

Deltakerne i voksenopplæringen (VO) er i hovedsak bosatte flyktninger, arbeidsinnvandrere og andre innvandrere. VO gir tilbud om grunnleggende norsk og samfunnskunnskap, og grunnskoleopplæring for voksne. VO tilbyr også grunnskoleopplæring for andre voksne med svake grunnleggende ferdigheter. VO avholder språkprøver for innvandrere som har hatt opplæring i andre kommuner.

VO i Drammen og Svelvik er organisert inn under Introduksjonscenteret i Drammen. I Nedre Eiker er VO en separat tjeneste. VO er finansiert gjennom statlige tilskudd og kommunale midler, og får et tilskudd per deltaker. Ordningen er under omlegging, noe som vil føre til redusert statlig støtte. VO i Drammen har frie inntekter gjennom salg av undervisningstjenester, og begge VO har inntekter for gjennomføring av norskprøver.

I de nærmeste årene er det varslet en betydelig reduksjon i antall innvandrere, noe som vil bidra til ytterligere reduksjon i nasjonale tilskudd og reduserte inntekter til VO. Det må derfor planlegges for tilpasninger i bemanningen både i Drammen og Nedre Eiker.

VO har et utstrakt samarbeid med lokal frivillighet og andre lokale samarbeidspartnere for å bistå deltakerne med inkludering i lokalt bomiljø og arbeidsliv.

Innledning

1. Avgrensning av tjenesteområdet

Utdanning berører ulike tjenesteområder i en kommune. I dette kunnskapsgrunnlaget belyses områdene barnehage, grunnskole, skolefritidsordning, voksenopplæring og Pedagogisk psykologisk tjeneste (PPT). I innledningsdelen har vi valgt å trekke frem fire sektorovergrepene temaer som har særskilt betydning for området utdanning: kvalitet, tidlig innsats, tverrprofesjonelt samarbeid og kompetanse.

2. Kvalitet satt i system

Drammen, Nedre Eiker og Svelvik har overordnede planer for utdanningsfeltet. Disse beskriver kommunenes målsettinger for tjenestene i oppvekstfeltet. Drammen kommunes strategiplan gjelder både for barnehage, skole og oppvekst. Planen samler oppvekstfeltet om felles målsettinger og tar utgangspunkt i en helhetlig modell for kompetanseutvikling og kapasitetsbygging i virksomhetene. Planen beskriver kvalitetsmål og ulike tiltak som skal støtte opp om mål for ledelse, profesjonsutvikling og utvikling av fremragende læringsmiljø i barnehager og skoler. Svelviks kvalitetsplan er inspirert av Drammen og beskriver strategier for flere av de samme områdene. Nedre Eiker utarbeider ulike strategiplaner knyttet til de overordnede målene, og kompetansehevingstiltak for ansatte knyttes direkte opp mot strategiene.

En god og omforent strategi bidrar til å forankre det overordnede oppdraget og sikre at hele utdanningsfeltet, fra politisk nivå til ansatte i virksomhetene, drifter og prioriterer i henhold til felles mål. En god strategi angir kvalitetsstandarder for måten å jobbe sammen på og tydeliggjør hva man ønsker å få ut av innsatsen.

3. Tidlig innsats

I ulike politiske føringer og senest i Meld. St. 21 (2016–2017) *Lærelyst – tidlig innsats og kvalitet i skole* er tidlig innsats et hovedtema. Tidlig innsats relateres til hull og mangler i kompetansegrunnmuren som medfører svake forutsetninger for deltakelse i videre utdanning og arbeid. Gjennom tidlig innsats er målet å gi barn og unge den rette hjelpen på et tidlig tidspunkt, og det før utfordringene vokser seg for store.

Tidlig innsats har vært tematisert både nasjonalt og kommunalt i de senere årene både gjennom politiske føringer og økt ressursinnsats i barnehage og skole. Når temaet fortsatt aktualiseres, er det med bakgrunn i kartlegginger som viser at det fortsatt er store forskjeller på læringsresultatene mellom kommuner, skoler og internt i skoler. Dette gjelder også for Drammen, Nedre Eiker og Svelvik. Nasjonale myndigheter ønsker derfor å ha et ytterligere fokus på tidlig innsats, og øker trykket på skoleeier for å sørge for høyere og jevnere kvalitet i opplæringen.

Tidlig innsats krever at barnehager og skoler har evne til å kartlegge forhold i og rundt barn som har en svak sosial og språklig utvikling og manglende læringsprogresjon, for deretter å sette inn rett tiltak. Skoleeiers rolle blir å legge til rette for strukturer som støtter ledere og pedagogene i arbeidet. Både Drammen, Nedre Eiker og Svelvik har iverksatt tiltak innenfor tre strategier:

- jevn og høy kvalitet i det ordinære tilbudet som gis i barnehager og skoler
- profesjonsfaglig støtte til pedagoger og ledere gjennom kompetanseteam som gir tverrprofesjonell støtte, og som bringer spisskompetanse inn i barnehager og skoler
- systemrettede tiltak som friplasser i barnehage og i skolefritidsordningen for lavinntektsgruppe, og introduksjonstilbud for nyankomne elever i grunnskolen

4. Tverrprofesjonelt samarbeid

For å nå ambisjoner om økt kvalitet i barnehage og skole, er det i kommunene iverksatt ulike tiltak der profesjonene på tvers av oppveksttjenestene (dvs. utdanning og helse), samarbeider og utnytter hverandres kompetanse. Formålet er å støtte virksomhetene i arbeidet med tidlig innsats og med tilrettelegging for barn og unge med behov for ekstra støtte. Det er opprettet ulike kompetanseteam bestående av ulike yrkesgrupper innen oppvekstfeltet for å tilføre og utnytte ekspertkompetanse innenfor de forskjellige fagområdene. Meld. St. 21 (2016- 2017) peker på at skoleeier har ansvar for å gi virksomhetene profesjonsfaglig støtte, og kommunene har ulike vedtak knyttet til arbeidet, som blant annet åpner for andre yrkesgrupper inn i barnehage og skole. En oversikt over de ulike kompetanseteamene i Nye Drammen er beskrevet i vedlegg.

Nasjonale og lokale rammer og føringer

Stortinget vedtar nasjonal utdanningspolitikk. Kunnskapsdepartementet operasjonaliserer politikk Stortinget har bestemt innen barnehage, grunnskole, kulturskole, videregående opplæring, fagskoleutdanning, høyere utdanning, voksnes læring og kompetansepolitikk. Utdanningsdirektoratet støtter Kunnskapsdepartementet i dette arbeidet, og skal sikre at barn, elever og lærlinger får et barnehagetilbud og en opplæring av høy kvalitet.

Kommunene er definert som barnehage- og skoleeier, og skal utføre sitt eierskapsoppdrag i henhold til nasjonalt lovverk og styringsdokumenter. Kommunene har stor grad av frihet til å bestemme organisering og styringsform for sine barnehager og skoler, men har ansvar for å etablere et forsvarlig system for å vurdere om kravene i regel- og lovverket oppfylles, og deretter følge opp vurderingene. Godt barnehage- og skoleeierskap kjennetegnes ved politiske myndigheter med høye ambisjoner for barn og unge, og en koordinert skoleadministrasjon. Et systematisk arbeid for et aktivt barnehage- og skoleeierskap viser seg å være viktige suksesskriterier for målrettede satsinger for utdanningsløpet (Meld. St. 21 (2016–2017) Lærelyst – tidlig innsats og kvalitet i skolen).

Den lokale politiske samarbeidsplattformen har flere generelle føringer som berører delprosjektet utdanningspolitikk indirekte og direkte, og harmonerer i stor grad med de nasjonale ambisjonene for barnehage, skole og voksenopplæringsområdet:

- Gevinster skal tas ut i form av bedre tjenester til innbyggerne. Dette innebærer også at ressurser skal prioriteres til forebyggende arbeid
- Tidlig innsats og forebyggende arbeid skal prioriteres
- Den nye kommunen skal prioritere folkehelse og arbeide aktivt for å forebygge dårlig helse og usunne livsforhold
- I den nye kommunen skal inkludering, mestring og god fysisk og psykisk helse stå i sentrum
- Innbyggerne skal kjenne tilhørighet gjennom oppvekst, voksenliv og alderdom
- Kommunen skal ha høyt fokus på oppvekstvilkår for barn og unge
- Nærmiljøperspektivet skal være gjennomgående i alle de syv forslagene til fagmiljøenes første forslag til strategi for videre utvikling av tjenestene
- Delprosjektene skal vurdere hvordan tjenesteutviklingen kan bidra til å styrke lokalmiljøene i samspill med andre faktorer, herunder hvordan offentlige bygg kan åpnes opp til bruk av lokalbefolkningen

I tillegg har samarbeidsplattformen lagt vekt på noen særskilte føringer for skole- og oppvekstområdet i den nye kommunen. Disse føringene er formulert på følgende måte:

- Nåværende skolestruktur opprettholdes
- Det skal legges til rette for et godt oppvekstilbud nær der folk bor
- Den nye kommunen skal ha full barnehagedekning der familiene skal tilbys barnehageplass med utgangspunkt i der de bor
- Nye barnehager skal tilpasses befolkningsveksten slik at nærhet til tjenestene og effektiv drift sikres
- Den nye kommunen skal jobbe for et godt og dekkende tilbud for elever i videregående skole, uavhengig av fylkesgrenser
- Den nye kommunen skal sikre en god start i livet. Trygg oppvekst, trygt bomiljø og god overgang til voksenlivet er vesentlig for å forebygge problemer seinere i livet
- Et nærmiljø som gir identitet og tilknytning er også positivt forsterkende faktorer
- For skolene i den nye kommunen er det et mål å ruste elevene for en framtid i endring. Dette innebærer at skolene har fokus på å utvikle elevenes evne til læring, at elevene kan omsette teori til praksis, grunnleggende ferdigheter og sosial kompetanse. Et trygt og stimulerende opplæringsmiljø med fokus på tilpasset opplæring er en forutsetning for å lykkes
- Oppveksttjenestene skal ha som mål å gi gode og sammenhengene tjenester for å fange opp sårbare barn
- Det må jobbes tverrfaglig med både forebygging og reparasjon, oppveksttjenesten må pakke inn de familiene som har behov for hjelp fra flere deler av det kommunale hjelpeapparatet slik at de opplever en sømløs og tilgjengelig kommune
- Tidlig innsats og forebyggende arbeid skal være et uttalt og gjennomgående satsningsområde i tjenester og planverk

I dette kunnskapsgrunnlaget legges følgende definisjoner til grunn:

- Forebyggende tiltak er universelle tiltak for alle barn og unge og som settes inn før problemer oppstår. Tiltakene skal forhindre en negativ utvikling og bidra til god livsmestring
- Lavinntektsfamilier er familier med samlet inntekt under 60 % av medianinntekten i Norge = ca. 300 000 kr
- Med dimensjonering menes dekningsgrad/størrelse med tanke på kapasitet
- Kvalitet beskrives med bakgrunn i kvalitetsindikatorer og/eller brukerundersøkelser

5. Kompetanse

Den nye kommunen har som mål å sikre riktig og nok kompetanse i alle ledd både nå og i fremtiden. Samfunnets endringstakt innen fagfeltet utdanning krever at ansatte i barnehage og skole må være rustet til å møte fremtidens endrede kompetansebehov og et kompetansebegrep i endring. I disse dager arbeides det blant annet med ny rammeplan og fagfornyelse for grunnskolen. For å nå målene som er satt for kompetanse som virkemiddel i rekrutteringsarbeidet og som strategi for å øke virksomhetenes kapasitet i kvalitetsarbeidet, fokuseres det i hovedsak på fire spor:

1. Krav om godkjent utdanning ved tiltredelse: Det er grunnleggende viktig at ansatte har godkjent utdanning til det arbeidet som skal utføres. Det har vært vanskelig å få tak i kvalifiserte søkere med godkjent spesialpedagogisk kompetanse i barnehagene i Svelvik og Drammen. Det er ikke tilstrekkelig antall søkere med godkjent pedagogisk kompetanse i skolen i alle tre kommuner. For skolene er det særlig vanskelig å rekruttere pedagoger til 1.-4.trinn.

2. System for videreutdanning: Videreutdanning er programmer som gir ny formell kompetanse på universitets- og høgskolenivå.

Videreutdanning for pedagoger: I grunnskolen tilbys pedagoger videreutdanning innenfor den nasjonale satsingen «Kompetanse for kvalitet», der utdanningsmyndighetene har satt målsettinger om generell økning av den formelle kompetansen for ansatte i grunnskolen. Ordningen medfører at deltakerne får nedsatt undervisningstid eller stipend for å kunne kombinere studier og jobb. For å dekke opp studiepermisjonene har skolene en utfordring med å rekruttere faglært arbeidskraft. I 2017/ 2018 godkjente Drammen, Nedre Eiker og Svelvik totalt 86 videreutdanningsplasser for pedagoger.

Videreutdanning for ledere: Universiteter og høyskoler tilbyr videreutdanning til ledere i barnehage og skole. Ca. 45% av lederne i Nye Drammen har styrerutdanning, rektorutdanning eller annen lederutdanning. I 2017/ 2018 godkjente Drammen, Nedre Eiker og Svelvik totalt 9 videreutdanningsplasser for ledere.

Fagbrev som barne- og ungdomsarbeider: Svelvik har i samarbeid med Fønix AS tilbud til ufaglærte assistenter i barnehage og skole om å ta fagbrevet som barne- og ungdomsarbeider. 23 ufaglærte fra barnehage og skole starter opp høsten 2018. Drammen og Nedre Eiker har ikke tilsvarende ordning.

3. System for etterutdanning: Med etterutdanning menes kompetansehevingstiltak som sikter mot fornyelse og ajourføring av en grunnutdanning, uten å gi formell kompetanse. Organisering og omfang av tiltak speiler kommunenes satsingsområder, og er dermed ulike.

Veiledning av nyutdannede: I skolen er det et krav om at nyutdannede får nedsatt undervisningstid for systematisk veiledning av en kollega det første arbeidsåret etter fullført lærerutdanning. I Drammen gjennomføres et toårig «Lærertrainee – program» for nyutdannede pedagoger i regi av Kompetansesenteret. Et tilsvarende program for nyutdannede barnehagelærere planlegges. Nedre Eiker og Svelvik tilbyr sine ansatte deler av programmet i Drammen kommune.

Barnehage- og skolebasert kompetanseheving: Etterutdanning omfatter arbeidsplassbasert læring, ved at alle ansatte, eller grupper av ansatte, deltar i en utviklingsprosess på egen arbeidsplass. Prosessen kan være ledet av veiledere eller et eksternt kompetansemiljø, og hensikten er å utvikle samlede kunnskaper, holdninger og ferdigheter når det gjelder læring og samarbeid.

4. Desentralisert kompetansestrategi: Kunnskapsdepartementet starter i 2018 innføring av en desentralisert ordning for kompetanseutvikling i skolen. Bruken av statlige midler skal bygge opp under kommunenes ansvar for kvalitetsutvikling, og skal stimulere til langsiktig samarbeid mellom kommunene og lærerutdanningene. Drammen, Nedre Eiker, Svelvik og Lier samarbeider med Universitetet i Sørøst-Norge om å etablere gode systemer for desentralisert kompetanseheving i barnehager og skoler.

Kompetansesenteret i Drammen har hatt et sektorovergripende fokus og støttet opp om oppvekstsektorens arbeid med de ulike kompetansesporene. Senteret har totalt 11 hel- eller deltidsansatte utviklingsrådgivere, som har jobbet målrettet med tiltak for å sikre kontinuerlig oppskalering av intern fagkompetanse for ansatte i oppvekstfeltet. Kompetansesenteret finansieres av oppveksttjenestene, og hadde i 2017 et budsjett på vel 20 mill.

Område 1: Barnehage

1.1 Innledning

Barnehager av høy kvalitet er pekt på som den mest lønnsomme samfunnsøkonomiske investeringen for å jevne ut sosiale forskjeller, øke gjennomføringsgraden i videregående skole og gi en god inngang til arbeidslivet. Det vises til at forsinket språkutvikling fra barnehagealder har direkte sammenheng med frafall i videregående opplæring.

Kommunen har plikt til å tilby barnehageplass til barn som er under opplæringspliktig alder og som bor i kommunen. Som lokal barnehagemyndighet skal kommunen gi veiledning og påse at barnehagene drives i samsvar med gjeldende regelverk.

Stortinget har formulert sektormålene for barnehage på denne måten:

- Barnehager med høy kvalitet som fremmer trivsel, lek og læring
- Et tilgjengelig barnehagetilbud for alle barn
- Forutsigbare rammevilkår som medvirker til mangfold og likeverd i barnehagesektoren

Både Svelvik, Nedre Eiker og Drammen har pr i dag egne kvalitetsplaner for barnehage som tar helt eller delvis utgangspunkt i sektormålene til Stortinget. Alle de tre kvalitetsplanene er politisk forankret. Drammen kommune har en felles kvalitetsplan for barnehage, skole og oppvekst.

Nasjonale Føringer

Barnehageloven har tydelig definert kommunenes ansvar som barnehageeier og barnehagemyndighet, og nedenfor følger en oversikt over noen sentrale ansvarsområder.

Overordnet lovverk

- Lov om barnehager (barnehageloven)
- Rammeplan for barnehagen, forskrift om rammeplan for barnehagens innhold og oppgaver

Barnehageeiers ansvar

- Oppfylle krav til sikkerhet og bemanning
- Sikre barns helhetlige utvikling gjennom omsorg, lek, læring og danning
- Fastsette barnehagens vedtekter
- Ivareta funksjonen som pedagogisk virksomhet
- Ivareta et godt samarbeid med foresatte
- Forsvarlig pedagogisk og administrativ ledelse

Barnehagemyndighetens ansvar

- Tilsyn med barnehagens pedagogiske innhold
- Godkjenning av barnehager
- Beregning av tilskudd til private barnehager
- Samordnet opptak
- Tildeling av styrkingstiltak

1.2 Innretning

Kommunene dekker behovet for barnehageplasser gjennom kommunale og private barnehager. Dersom det ikke blir betraktelige endringer fra dagens situasjon vil Nye Drammen ha full barnehagedekning, og tilnærmet like mange barn i henholdsvis kommunale og private barnehager.

Barn med ekstra hjelpebehov henvises til PPT og kan få vedtak om spesialpedagogisk hjelp. De tre kommunene har løst behovet for spesialpedagogisk hjelp på ulike måter ut fra lokale forhold. Målet er å tilrettelegge det ordinære tilbudet på en slik måte at behovet for vedtak om spesialpedagogisk hjelp forbeholdes barn med store hjelpebehov.

1.3 Relevante nøkkeltall

| Nøkkeltall per 31.12.2017 | Drammen | Nedre Eiker | Svelvik | Nye Drammen |
|-----------------------------------|---------|-------------|---------|-------------|
| Antall barnehager | 63 | 21 | 4 | 88 |
| Antall kommunale barnehager | 24 | 10 | 3 | 37 |
| Antall private barnehager | 39 | 11 | 1 | 51 |
| Antall barn i barnehage | 3 492 | 1 278 | 266 | 5 036 |
| Andel barn i kommunale barnehager | 46 % | 49 % | 79 % | 48 % |
| Andel barn i private barnehager | 54 % | 51 % | 21 % | 52 % |

1.4 Dimensjonering og dekningsgrad

| BASIL/KOSTRA-tall per 31.12.2017 | Drammen | Nedre Eiker | Svelvik | Nye Drammen | ASSS* uten Oslo | Kostragruppe 13 |
|-------------------------------------------------------------------------------|---------|-------------|---------|-------------|-----------------|-----------------|
| Dekningsgrad 1-5 åringer | 89,0 % | 87,4 % | 85,4 % | 88,4 % | 91,4 % | 92,1 % |
| Dekningsgrad 1-2 åringer | 76,5 % | 79,2 % | 74,8 % | 77,1 % | 82,7 % | 83,6 % |
| Dekningsgrad 3-5 åringer | 97,2 % | 92,2 % | 91,8 % | 95,6 % | 97,3 % | 97,4 % |
| Dekningsgrad 0 åringer | 2,5 % | 5,7 % | 2,0 % | 3,3 % | 4,3 % | 5,2 % |
| Andel minoritetsspråklig barn i barnehage i forhold til innvandrerbarn 1–5 år | 91,9 % | 89,7 % | 70,1 % | 90,6 % | 78,0 % | 83,0 % |
| Alderskorrigerte barn per årsverk | 6,3 | 6,3 | 6,7 | 6,3 | 6,2 | 6,2 |
| Alderskorrigerte barn per årsverk i kommunale barnehager | 6,6 | 6,2 | 6,7 | 6,5 | 6,2 | 6,2 |
| Alderskorrigerte barn per årsverk i private barnehager | 6,1 | 6,3 | 6,5 | 6,2 | 6,2 | 6,2 |

* ASSS betyr: Aggregerte Styringsdata for Samarbeidende Storkommuner. Nettverket består av de ti største kommunene: Bergen, Bærum, Drammen, Fredrikstad, Kristiansand, Oslo, Sandnes, Stavanger, Trondheim og Tromsø. Oslo er tatt ut av gjennomsnittsberegningen.

Dekningsgraden på 88,4% blant 1–5 åringer er noe lavere enn gjennomsnittet i KOSTRA-gruppe 13 og ASSS (uten Oslo). At dekningsgraden er lavere i Nye Drammen skyldes i stor grad lavere deltakelse i aldergruppen 1–2 år.

1.4.1 Bemanning

Barnehagene har fra 01.08.18 en nasjonal bemannings- og pedagognorm som setter en minste standard for bemanning. De tre kommunene vil i 2020 ha lik minimumsbemanning og normen for pedagoger vil være oppfylt, selv om tallene for 2017 viser forskjeller i antall barn pr. ansatt.

Pedagognormen sikrer at barnehagen har minst 44 % ansatte med barnehagelærerutdanning. Behovet for kompetansehevede tiltak vil fortsatt være til stede både for pedagoger og andre ansatte for å nå normkravet.

1.4.2 Utbygging og kapasitet

Svelvik har synkende barnetall og arealmessig er det ledig kapasitet i eksisterende lokaler. Forventet utbygging i Nesbygda vil skape press på utbygging av flere plasser nord i nåværende kommune.

Drammen og Nedre Eiker har ledig arealer i barnehager utenfor sentrumsområdene, men press på de sentrumsnære barnehagene.

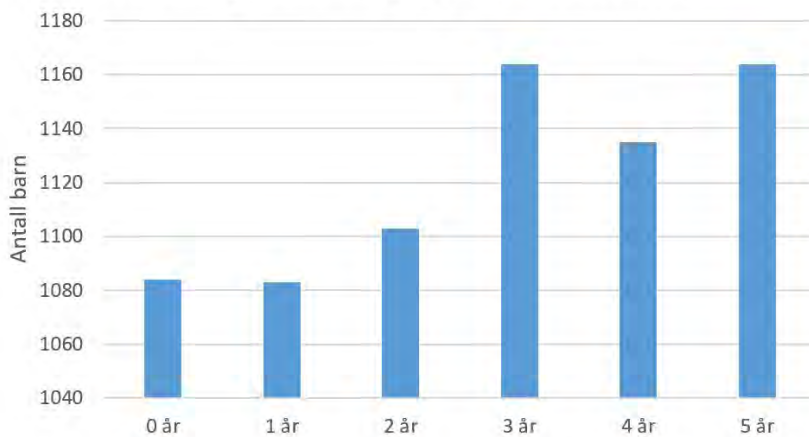
Det er størst underdekning, dvs. størst differanse mellom antall søkere og antall disponible plasser, i Drammen og Mjøndalen sentrum. På Bragernessiden i Drammen er det stor etterspørsel etter plasser fra sentrum mot grensen til Lier.

Nye Drammen har matematisk sett tilstrekkelig antall barnehageplasser for å oppfylle nasjonale krav om rett til plass. Det finnes geografiske pressområder, særlig i tilknytning til kollektivknutepunktene, der er det knapphet på barnehageplasser. I andre boområder er det derimot god kapasitet.

1.4.3 Demografiutvikling

Fordelingen per aldersgruppe er illustrert i grafen nedenfor. Grafen viser at kullene er mindre i aldersgruppen 1–2 år enn i aldersgruppen 3–5 år. Dersom dette vedvarer, vil barnetallet synke frem mot 2020.

Fordeling per aldersgruppe per 31.12.2017



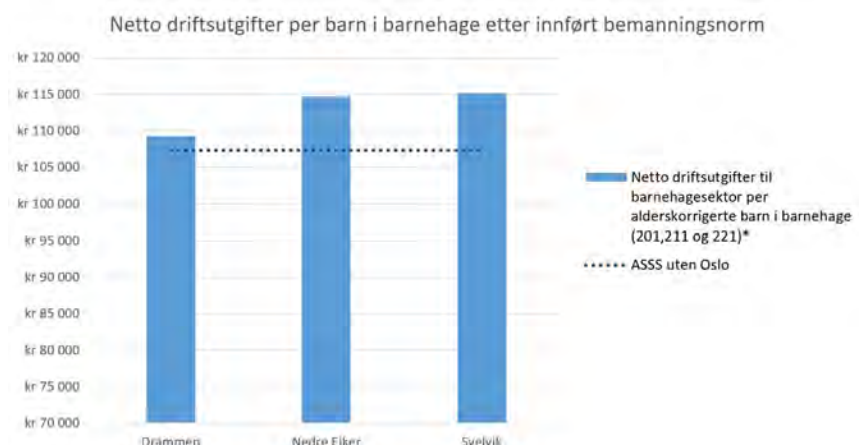
| KOSTRA-tall per 31.12.2017 | Drammen | Nedre Eiker | Svelvik | ASSS uten Oslo | Kostragr. 13 |
|-----------------------------------------------------------------------------------------------------|---------|-------------|---------|----------------|--------------|
| Netto driftsutgifter barnehagesektoren i prosent av kommunens totale netto driftsutgifter (prosent) | 14,7% | 17,1% | 12,8% | 16,3% | 15,4% |
| Netto driftsutgifter til barnehagesektor (201,211 og 221) (i tusen kr) | 524 747 | 213 033 | 43 746 | 1 101 663 | |
| Netto driftsutgifter til barnehagesektor per alderskorrigerede barn i barnehage (201,211 og 221)* | 103 500 | 114 719 | 115 121 | 107 354 | |
| Netto driftsutgifter til barnehagedrift per alderskorrigerede barn i barnehage (201) | 90 651 | 100 216 | 96 771 | 90 730 | |
| Netto driftsutgifter til særskilt tilrettelegging per alderskorrigerede barn i barnehage (211) | 8 192 | 7 941 | 8 547 | 8 985 | |
| Netto driftsutgifter til lokaler og skyss er alderskorrigerede barn i barnehage (221) | 4 657 | 6 561 | 9 803 | 7 638 | |
| Korrigerede brutto driftsutgifter 201 per korrigeret oppholdstid i kommunale barnehager (kr) | 53 | 49 | 49 | 49 | 50 |

1.5.1 Netto driftsutgifter til barnehagesektor

Barnehagesektoren omfatter KOSTRA-funksjonene 201 Barnehager, 211 Styrket tilbud til barnehagebarn og 221 Barnehagelokaler og skyss. Området er delvis finansiert gjennom kommunale midler og delvis gjennom foreldrebetaling. Foreldrebetaling på barnehageområdet er regulert nasjonalt gjennom maksimalpris.

1.5.2 Ordinær barnehagedrift (201)

Drammen har lavere kostnader til normal barnehagedrift enn de to andre kommunene. Dette skyldes i stor grad at Drammen også har noe lavere bemanning per barn. Denne forskjellen vil imidlertid utjevnes når bemanningsnormen innføres fra høsten 2018. Grafen til høyre viser netto driftsutgifter per alderskorrigerede barn korrigeret for den forventede kostnadsøkningen i Nye Drammen, som følge av ny bemanningsnorm:



Svelvik og Nedre Eiker praktiserer nasjonale retningslinjer knyttet til mulighetene for redusert foreldrebetaling. Tappt inntekt for kommunen knyttet til ordningen skal kompenseres i statsbudsjettet hvert år.

Barn i alderen 3–5 år som vokser opp i familier med samlet inntekt under en gitt grense (kr. 450 000 høsten 2017) har rett til gratis kjernetid i barnehage. Dette er en nasjonal ordning. Drammen kommune har valgt å utvide dette tilbudet til fri fulltids plass for barn fra 0–5 år i familiene som omfattes av gratis kjernetid. Kostnaden ved det utvidede tilbudet beløp seg til omtrent 10 millioner kroner i 2017.

1.5.3 Redusert oppholdsbetaling/fri plass barnehage

| | Drammen | Nedre Eiker | Svelvik | Nye Drammen |
|------------------------------------------------------------------|---------|-------------|---------|-------------|
| Antall barn med inntektsmoderasjon | 602 | 196 | 74 | 872 |
| Antall barn med redusert betaling etter nasjonale retningslinjer | 6 | 196 | 74 | 296 |
| Antall barn med fri plass | 596 | - | - | 596 |

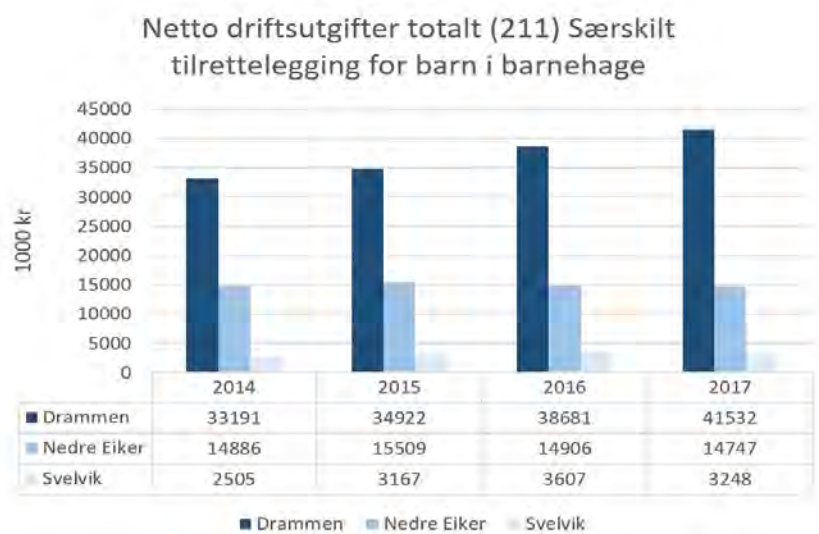
Det vil koste anslagsvis 20 millioner for Nye Drammen å videreføre ordningen med fri plass i barnehage, forutsatt at andelen som får fri plass tilsvarer andelen som får fri plass i Drammen i 2017.

1.5.4 Spesialpedagogisk tilrettelegging (211)

Tabellen nedenfor viser andel barn i barnehagealder med vedtak om spesialpedagogisk hjelp:

| BASIL/KOSTRA-tall per 31.12.2017 | Drammen | Nedre Eiker | Svelvik | Nye Drammen |
|----------------------------------------------------------------------|---------|-------------|---------|-------------|
| Antallet barn som får spesialpedagogisk hjelp etter bhgl §19a | 144 | 50 | 12 | 206 |
| Antallet barn som får tilrettelegging etter bhgl § 19g | 12 | 12 | 1 | 25 |
| Andel barn som får særskilt tilrettelegging | 4,5 % | 4,9 % | 4,9 % | 4,6 % |
| Antall årstimer tildelt barn med vedtak etter barnehagelovens §19a-g | 100 259 | 65 953,5 | 7 402 | 173 617,5 |
| Herav med spesialpedagog | 67 027 | 16 071,0 | 4 013 | 87 111 |
| Herav med assistent | 33 232 | 49 882,5 | 3 389 | 86 506,5 |

Andel barn som får spesialpedagogisk tilrettelegging i barnehage utgjør en liten del av det totale antallet barn i i barnehage. Utgiftene til særskilt tilrettelegging har steget fra år til år i Drammen, mens det har vært mer stabilt i de to andre kommunene.



1.5.5 Lokaler og skyss (221)

Svelvik har betraktelig høyere utgifter til lokaler enn de andre kommunene. Det kan skyldes den store andelen kommunale barnehager i Svelvik. Kommunale barnehager fører sine byggrelaterte kostnader på denne funksjonen, mens private barnehager kompenseres gjennom driftstilskuddet (201). Drammen og Nedre Eiker har imidlertid relativt lik andel barn i kommunale barnehager. Dette kan bety at barnehagebyggene i Nedre Eiker er noe dyrere enn i Drammen, og kan forklares med at noen av byggene leies, ikke eies.

1.5.6 Finansiering av private barnehager

De private barnehagene finansieres ved et tilskudd fra kommunen beregnet ut fra de kommunale regnskapene to år tilbake i tid. Dette medfører at de tre kommunene har ulike satser for tilskudd til de private barnehagene. Ved kommunesammenslåingen skal fortsatt to år gamle regnskap fra de opprinnelige kommunene legges til grunn, slik at det først i 2022 vil skje en harmonisering av tilskuddene.

1.5.7 Kompensasjon for pedagog- og bemanningsnorm

Pedagognormen er statlig finansiert, og barnehagene kompenseres etter nasjonal sats. Bemanningsnormen er ikke en fullfinansiert statlig ordning. I Drammen er det derfor vedtatt å kompensere merkostnadene for private og kommunale barnehager med en fast sats. Nedre Eiker har per dags dato oppfylt bemanningsnormen i sine kommunale barnehager. Svelvik har foreløpig ikke besluttet særlige tiltak.

1.5.8 Midler til norskspråklig utvikling for flerspråklige barn i barnehage

Det gis statlig tilskudd til norskspråklig utvikling for flerspråklige barn i Drammen og Nedre Eiker. Kommunene har ingen tilleggskostnader. Svelvik har for få barn med flerspråklig bakgrunn til å utløse statstilskudd, og må dekke kostnadene til språkstøtte med kommunale midler.

Antall barnehagebarn med minoritetsspråklig bakgrunn:

| Nedre Eiker | Svelvik | Drammen | Nye Drammen |
|-------------|---------|---------|-------------|
| 324 | 48 | 1204 | 1576 |

1.6 Nærmiljøprofil

Lekeplassene i alle barnehager er åpne for bruk utenom åpningstiden, slik at de kan være en aktivitetsarena i nærmiljøet.

Kommunene har ulike former for samarbeid med idrettslag og med frivillighet for øvrig. Flere av barnehagene har møtepunkter med eldre, ofte ved faste besøk på institusjoner. Drammen kommune har gjennomført piloter i samarbeid med skoler og idrettslag under paraplyen «Aktive lokalsamfunn», der målet er at barnehagene skal kunne tilby et opplegg for systematisk trening og utvikling av barns motoriske ferdigheter.

1.7 Andre forebyggende tiltak

Gratis kjernetid: Alle barn i alderen 3–5 år som vokser opp i familier med samlet inntekt under en gitt grense (450 000 høsten 2017) har rett på gratis kjernetid (20 t/u) i barnehage. Dette er en nasjonal ordning. De to andre kommunene følger de nasjonale moderasjonsbestemmelsene. Hensikten er å rekruttere flere barn fra lavinntektsfamilier til barnehage, utjevne sosiale forskjeller og gjøre barnehage til et tilbud for alle barn.

Friplass – Drammen kommune: Drammen kommune har valgt å utvide ordningen gratis kjernetid til å omfatte gratis fulltidsplass for barn i alderen 0–5 år i de familiene det gjelder. Det stilles krav til at foreldrene er i aktivitet (arbeid, utdanning eller kompetansegivende opplegg). Hensikten er tredelt: Bekjempe barnefattigdom, styrke integreringen og styrke barns norskspråklige kompetanse.

Åpen barnehage- Drammen kommune: Åpen barnehage er et tilbud til foreldre, besteforeldre eller andre som er hjemme med barn i førskolealder på dagtid. Hensikten er å være et treffsted for barn og foreldre som er hjemme på dagtid. Tiltaket skal være nettverksbyggende, og gi kjennskap til barnehages aktiviteter. Man avgjør selv når man vil komme, og tilbudet er gratis.

Tverrprofesjonelt og sektorovergripende samarbeid: Alle tre kommunene har arenaer der ulike fagressurser møtes for å ivareta utsatte barn og unge. Dette er nærmere beskrevet i innledningsdelen. Målsettingen er å gi rask hjelp på et tidlig tidspunkt, sikre at familier blir ivaretatt og at ulike etater og fagmiljøer handler helhetlig.

1.8 Kvalitet

Kvalitet i barnehagen er avgjørende for barns utvikling og læring. Målet med kvalitetsarbeid i barnehagen skal alltid være å ha en praksis som realiserer alle barns potensiale for læring og utvikling. Barnehagens faglige innhold, ansattes kompetanse og et tett og godt samarbeid med foreldre er viktig for å oppnå kvalitet.

De tre kommunene har kvalitetsplaner som bygger bro mellom rammeplanen og kommunenes satsningsområder. Her beskrives ambisjonsnivå og satsningsområder. Alle kommunene har som mål å skape kvalitativt gode barnehager, barnehager som gir barna gode utviklingsmuligheter og gir muligheter til å bygge vennskap. Det er vanlig å vurdere kvalitet i barnehagen innen fire områder:

- *Resultatkvalitet* fokuserer på det vi ønsker å oppnå av resultater i virksomhetene knyttet opp mot mål i barnehageloven, Rammeplanen (R17) og visjonen for barnehage i Nye Drammen. De tre kommunene gjennomfører foreldreundersøkelser jevnlig. Alle de kommunale og flere av de private barnehagene deltar. Svarprosenten er gjennomgående høy og det er høy tilfredshet med barnehagetilbudet. Barnehagene jobber målrettet med å forbedre de områdene som avdekkes som svake og skape et kvalitativt bedre tilbud.
- *Innholdskvalitet* har fokus på det faglige innholdet som legges til grunn for arbeidet og hvordan barnehagen lever opp til kravene i barnehageloven og rammeplanen. Alle tre kommuner jobber målrettet med realisering av ny rammeplan. Drammen kommune har definert kvalitetsstandarder for barnas læringsmiljø, de ansattes profesjonsutvikling og for ledelse og som brukes i interne utviklingsprosesser for økt innholdskvalitet.
- *Prosesskvalitet* har fokus på det pedagogiske arbeidet som utføres i barnehagen, og handler i stor grad om interaksjon mellom barn og voksne, de voksnes pedagogiske kompetanse, samt læringsmiljøet i barnehagen. Dagens tre kommuner har noe ulik systematikk i arbeidet for å oppnå god prosesskvalitet.
- *Strukturkvalitet* fokuserer på rammene rundt organisering av barnehagen, som bemanning, ansattes utdanning og kompetanse, arbeidsforhold og bygg. Alle styrere i de tre kommunene har godkjent utdanning, men ikke alle har gjennomført den nasjonale styrerskolen.

| | Drammen | Nedre Eiker | Svelvik |
|---------------------------------------------------|-------------------|------------------|-----------------|
| Gjennomført den nasjonale styrerskolen | 19,3 % (12 av 62) | 52,9 % (9 av 17) | 50,0 % (2 av 4) |
| Dispensasjoner fra utdanningskravet for pedagoger | 3,3 % | 0,0 % | 0,0 % |
| Andel ansatte med barne- og ungdomsarbeiderfag | 11,8 % | 15,8 % | 15,2 % |

Fra 01.08.2018 er det innført en nasjonal pedagognorm og en bemanningsnorm. Bemanningsnormen sier det skal være seks store og tre små barn per voksen. Pedagognormen skal sikre at 44% av ansatte har førskolelærerutdanning. Nedre Eiker og Svelvik har oppfylt normen, mens barnehagene i Drammen har enkelte dispensasjoner fra pedagognormen. Dekningsgraden er nærmere omtalt i kap. 1.4

1.9 utfordringer

Kunnskapsgrunnlaget identifiserer utfordringer det er viktig å sette søkelys på i Nye Drammen kommune. Områdene er ikke listet i prioritert rekkefølge:

- Kapasitet i enkelte områder
- Rekruttering av pedagoger og øvrig personale
- Høy andel barn med behov for spesialpedagogisk hjelp
- Organisering av spesialpedagogisk hjelp
- Særskilte tiltak for barn som lever i barnefattigdom
- Økende antall barn/unge/familier som har behov for sammensatte tjenester som krever gode modeller for tverrfaglig samarbeid
- Helhet og sammenheng i hele læringsløpet

Område 2: Grunnskole

2.1 Innledning

Skolen har et tosidig samfunnsoppdrag som innebærer både danning og utdanning. Formålet med skolen beskrives i Opplæringsloven, som også sier hvilke grunnleggende verdier skolen bygger på og den omtaler skolens brede samfunnsmandat.

Læreplanverket angir skolens innhold. Gjeldende læreplan, LK07, er i endring. Læreplanene skal fornyes for å gjøre dem mer relevante for fremtiden. Fagfornyelsen skal være ferdig i 2019 og nye planer skal tas i bruk fra 2020.

Den nye generelle og overordnede delen av læreplanverket beskriver verdier og prinsipper. Her introduseres tre tverrfaglige temaer: Folkehelse og livsmestring, demokrati og medborgerskap, samt bærekraftig utvikling. Temaene skal bidra til at elevene utvikler forståelse, slik at de ser sammenhenger på tvers av fag. Endringene vil sette sitt preg på innhold og organisering i grunnskolen.

Nasjonale Føringer

Relevante nasjonale føringer for grunnskole:

- Opplæringsloven m/ forskrifter
- Læreplanverket for grunnskolen, inkludert overordnet (generell del)
- Meld. St. 21 (2016–2017) Lærelyst – tidlig innsats og kvalitet i skolen
- Barneloven (Lov om barn og foreldre)
- FNs konvensjon om barnets rettigheter av 20. november 1989

Stortinget har gitt kommunene og fylkeskommunene ansvaret for kvalitetsutvikling, oppfølging og organiseringen av den offentlige grunnskolen. Private skoleeiere har ansvar for egne grunnskoler. Definerede mål for grunnopplæringen (inkluderer videregående opplæring) er:

- Elevene skal mestre grunnleggende ferdigheter og ha god faglige kompetanse
- Elevene skal ha et godt og inkluderende læringsmiljø
- Flere elever og lærlinger skal gjennomføre videregående opplæring

2.2 Innretning

Kommunen er skoleeier og har ansvar for at opplæringen som gis er i henhold til opplæringsloven og overordnet læreplanverk. Skoleeier skal sørge for at skolene har et formålstjenlig innhold og formålstjenlig organisering. Nedenfor følger en oversikt over noen sentrale ansvarsområder:

- Finansiering
- Skolebygg («tenlege skolebygg»)
- Elevenes rettigheter
- Riktig og nødvendig kompetanse hos ansatte
- Kvalitetssikring og kvalitetsutvikling
- Forsvarlig faglig, pedagogisk, administrativ ledelse

Både Drammen, Nedre Eiker og Svelvik har lokale målsettinger for utdanningsfeltet, og har utviklet kvalitetsplaner for grunnskolen.

Det er kvalifiserte lærere som skal gjennomføre undervisningen i skolen. Skolens rektor med sitt lederteam har hovedansvaret for opplæringen som gis. Assistentene og pedagogiske medarbeidere skal støtte opp om barn og unges læringsutvikling. Noen skoler har også enkelte tilsatte med annen yrkesfaglig bakgrunn som skal bidra til å styrke den tverrfaglige kompetansen i virksomheten.

Tilpasset opplæring: I læringsarbeidet står prinsippet om tilpasset opplæring sterkt. Skolens plikt til å gi elevene tilpasset opplæring er forankret i opplæringsloven. Opplæringen skal tilpasses den enkeltes elevs evner og forutsetninger, og være praktisk, relevant, utfordrende og variert. Opplæringen skal ha høy og jevn kvalitet med fokus på tidlig innsats for de som viser tegn til forsinket progresjon i læringsløpet. For å nå kompetansemål eller målet om tilpasset opplæring legger skoleeier også til rette for opplæring på arenaer utenfor nærskolen. Tilretteleggingen er preget av de ulike kommunenes rammer og satsinger. Det medfører både organisatoriske forskjeller, og forskjell på innholdet i de ulike tilbudene. Nedenfor gis en oversikt over de ulike arenaene.

Svømmeundervisning: Rammebetingelsene for gjennomføring av svømmeundervisning er ulikt i de tre kommunene, både i forhold til antall timer som gis, hvem som gjennomfører opplæringen og hvilke trinn som har svømming. To av tre kommuner har tilbud til elever som trenger forsterket svømmeundervisning. Elevene i velkomstklassene har ekstra tilbud om svømmeopplæring. Det er kapasitetsutfordringer i de tre lokale svømmehallene, noe som igjen betyr at man har utfordringer med å nå kompetansemål for svømming i kroppsøving.

Overnattingstur/leirskole: Leirskole er ikke et lovpålagt krav, men Kunnskapsløftet har mål innenfor kroppsøving og friluftsliv som omtaler overnattingsturer for både barnetrinn og ungdomstrinn. I tillegg når leirskole mål for sosial-emosjonell utvikling og livsmestringskompetanse. For klasser som drar på leirskole delfinansierer fylkesmannen leirskoleopphold ved å dekke undervisningsdelen på leirskolen. Kost/ losji er basert på kommunal finansiering. Gratisprinsippet i skolen hindrer foreldrebetaling. Kommunene har per i dag ulik ordning for leirskoleopphold og finansieringsmodell. Dersom Nye Drammen ønsker at alle barn i den nye kommunen skal få tilbud om leirskole på 6.- eller 7.trinn, vil dette koste anslagsvis 2,3 millioner kroner ut fra dagens sats for kost og losji.

Supplerende læringsarenaer: Alternativ læringsarena er opplæring som skjer på en annen arena enn den ordinære. Alle kommunene har i dag alternative læringsarenaer. Disse er opprettet for å ivareta elever med særskilte behov for tilrettelegging.

Frydenhaug er en interkommunal grunnskole, med Drammen kommune som vertskommune. Samarbeidskommunene er Drammen, Hurum, Lier, Nedre Eiker, Sande, Svelvik, Røyken. Elevene går i aldersblandede klasser med 5-10 elever. Klassene er spesielt tilrettelagt for elever med nedsatt funksjonsevne. Frydenhaug har i dag 83 elever. 51 av disse er fra Drammen og 12 er fra Nedre Eiker. Det er utarbeidet en rapport som anbefaler at eierskap i Frydenhaug skole bør endres fra interkommunal til kommunal virksomhet.

Nøsted skole er for elever i 10.klasse i Drammen kommune. Nøsted skole legger vekt på å tilrettelegge fysisk/materielle, sosiale og psykologiske (eventuelt medisinske) betingelser for læring og utvikling. Skolen har 12 plasser. Etter avsluttet skolegang følges elevene opp i 3 år, og noen også lenger.

Sagstedbrua i Nedre Eiker er et alternativt ungdomsskoletilbud der elevene følger læreplanene, men kan ha fritak fra kompetansemål ut fra sakkyndig vurdering. Elevene kan gå alle tre årene på ungdomstrinnet på Sagstedbrua. Antall deltakere varierer ut fra elevgrunnet, men ligger på ca. 10 elever.

Opplæringstilbud på baser beliggende ved ordinære skoler: Frydenlyst på Marienlyst skole i Drammen, Basen på Skoger skole i Drammen og Basen på Tømmerås skole i Svelvik gir også tilbud til elever fra andre skoler. De fleste skolene i kommunene har interne tilrettelagte tilbud for sine elever.

Ung 11, Drammen startet i 2017, og er et treårig pilotprosjekt som retter seg mot ungdom som av ulike årsaker ikke er klare til å starte i videregående opplæring etter 10. trinn. Deltakerne bruker ikke av retten til videregående opplæring, og jobber med kompetansemål fra grunnskolen i et 11. kvalifiseringsår, tilpasset individuelle behov. Ung 11 har maks 30 elevplasser.

Velkomstklassene/innføringsklassene er et styrkingstiltak for elever som er nyankomne i landet, og som ikke har tilstrekkelig språklig kompetanse til å følge det ordinære opplæringstilbudet. Tilbudet gis for ett år av gangen, og inntil to år. Drammen og Svelvik har tilbud på barnetrinnet på tre skoler, og det gis tilbud på ungdomstrinnet i Drammen og Nedre Eiker på to skoler. Elever på barnetrinnet i Nedre Eiker ivaretas i et forsterket tilbud på nærskolen.

Sommerskolen i Drammen er et forsterkingstiltak og en viktig satsing i Læringsløp Drammen. Tilbudet er gratis fire uker i skolens sommerferie for Drammenselever på 3.–9. trinn. Sommerskolen startet i 2014 med 250 plasser fordelt på to uker. Fra 2018 er tilbudet utvidet til 1660 plasser fordelt på fire uker.

«*Sommersnacks*» i Svelvik arrangeres tre uker i skolens sommerferie. Sommersnacks blir drevet av kultur, og har både gratis og betalte fritidstilbud. Elever på 1.-10.trinn kan melde seg på ulike aktiviteter som eksempelvis ridning, bading, tur til Tusenfryd, StreetArt og Fossekleiva for Kids.

2.3 Relevante nøkkeltall

Tabellen nedenfor angir antall elever og gir opplysninger om de ressursene som i hovedtrekk brukes til undervisning:

| Navn | Drammen | Nedre Eiker | Svelvik | Nye Drammen |
|--------------------------------------------------------------------------|---------|-------------|---------|-------------|
| Totalt antall elever | 7 933 | 3 196 | 756 | 11 885 |
| Totalt antall årsverk til undervisning | 560 | 236 | 55 | 851 |
| Antall lærere | 689 | 301 | 78 | 1 068 |
| Antall assistenter | 245 | 66 | 28 | 339 |
| Antall lærere som ikke oppfyller kompetansekravene for tilsetning | 49 | 18 | 10 | 77 |
| Totalt antall årsverk til spesialundervisning og særskilt språkopplæring | 132 | 63 | 14 | 209 |
| Totalt antall elever som får spesialundervisning etter enkeltvedtak | 665 | 291 | 82 | 1038 |
| Andel elever som får spesialundervisning | 8,30 % | 9,10 % | 10,10 % | 8,80 % |
| Andel elever som får særskilt norskopplæring | 14 % | 7,50 % | 0,60 % | 7,40 % |

Spesialundervisning: Det er et mål for alle kommunene å redusere ressurser til spesialundervisning for å frigi ressurser til ordinær undervisning. Det vil si at elevers læringsutfordringer i større grad skal løses innenfor rammen av ordinær tilpasset opplæring og ved tidlig innsats.

Nye Drammen vil også ha elever som mottar særskilt norskopplæring. Det er ulike lokale behov og ulik organisering av tilbudet i Drammen, Nedre Eiker og Svelvik.

Ufaglært arbeidskraft: Per i dag har de tre kommunene til sammen 77 ansatte som ikke oppfyller kompetansekravet. Ufaglært arbeidskraft brukes for å dekke studiefravær til pedagoger som videreutdanner seg gjennom den nasjonale videreutdanningsreformen, eller som vikarer som fungerer midlertidig i lærerstillinger kommunene ikke får fylt opp. Svelvik og Drammen har meldt om utfordringer i rekruttering av pedagoger på 1.–4. Trinn. Sammenfall av videreutdanningsreform, pedagognorm og omlegging av lærerutdanningen gjør det sannsynlig at utfordringsbildet vil være det samme i 2020. Kompetanse som strategi og virkemiddel er nærmere omtalt i innledningskapittelet.

2.4 Dimensjonering og dekningsgrad

Grunnskolen i Drammen, Nedre Eiker og Svelvik består av barneskoler, ungdomsskoler og en kombinert skole:

| | Drammen | Nedre Eiker | Svelvik | Nye Drammen |
|-------------------|---------|-------------|---------|-------------|
| Barneskoler | 13 | 6 | 2 | 21 |
| Ungdomsskoler | 5 | 3 | 1 | 9 |
| Kombinerte skoler | 1 | 0 | 0 | 1 |
| Private skoler | 2 | 1 | 0 | 3 |

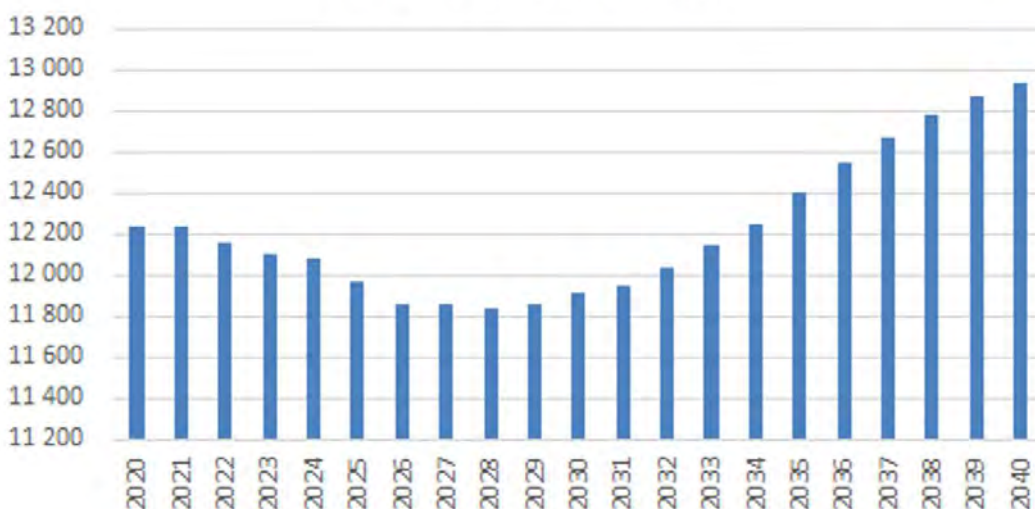
Skolenes geografiske spredning er vises i eget kart i vedleggsdelen.

Alle kommunene har i dag kapasitetsutfordringer. I Drammen er det kapasitetsutfordringer i sentrumsskolene på Strømsø. I Nedre Eiker er det kapasitetsutfordringer i Mjøndalen. Svelvik kommune har svært begrenset kapasitet på alle skoler på grunn av omlegging av skolestrukturen.

Skolebehovsanalysen som ble gjennomført i Drammen i 2016 beregnet kapasitet ut fra totalt elevtall på den enkelte skole. For Svelvik og Nedre Eiker er kapasitet beregnet utfra antall klasser det er plass til på den enkelte skole.

Grafen nedenfor illustrerer forventet elevtallsutvikling for Nye Drammen i perioden 2020–2040:

Framskrevet folkemengde - innbyggere 6-15 år
SSB 2018, alternativ MMMM



2.5 Finansiering

Skoleområdet finansieres i hovedsak av kommunenes «frie» midler, og bestemmes politisk lokalt og i henhold til gjeldende lowerk om grunnskoleopplæring.

| KOSTRA 2017 | Drammen | Nedre Eiker | Svelvik | Nye Drammen | Kostrå 13 | ASSS u/Oslo | Landet u/Oslo |
|--------------------------------------------------------------------------------------|---------|-------------|---------|-------------|-----------|-------------|---------------|
| Netto driftsutg. til grunnskolesektoren (funksjon 202,215 222,223) per innb. 6-15 år | 91 872 | 90 527 | 107 527 | 92 486 | 98 768 | 97 799 | 107 654 |
| Netto driftsutg grunnskole (funksjon 202) per innb 6-15 år | 77 339 | 74 328 | 85 607 | 77 042 | 79 950 | 77 646 | 86 028 |
| Netto driftsutg skolelokaler (funksjon 222) per innb 6-15 år | 13 033 | 14 499 | 17 551 | 13 711 | 15 974 | 17 177 | 17 783 |
| Netto driftsutg skoleskyss (funksjon 223) per innb 6-15 år | 900 | 601 | 2 548 | 923 | 1 551 | 1 377 | 2 269 |

Netto driftsutgifter per innbygger 6-15 år viser kommunens kostnader knyttet til undervisning, spesialundervisning, administrasjon, PP-tjeneste, skolemateriell, kompetanseheving, skolefritidsordning, utgifter til lokaler og skoleskyss.

Lokalt vedtatte styrkingstiltak

En del av budsjettet til skoleområdet er statlige øremerkede midler, som midler til «Tidlig innsats» og lærernorm. I tillegg vedtas det lokalt å øremerke midler til ulike satsingsområder og styrkingstiltak. Nedenfor vises kostnadsoversikt over lokalt vedtatte styrkingstiltak:

| | Drammen | Nedre Eiker | Svelvik |
|--------------------------------------|------------|-------------|---------|
| Introduksjonsklasser/velkomstklasser | 6 600 000 | 1 100 000 | 700 000 |
| Frydenhaug | 46 500 000 | 13 600 000 | 0 |
| Sommertilbud | 3 000 000 | 0 | 80 000 |
| Leirskole | 1 400 000 | 0 | 141 000 |
| Ung 11 (11. skoleår) | 3 000 000 | 0 | 0 |
| Alternativ læringsarena u-trinn | 5 000 000 | 3 700 000 | |

2.6 Nærmiljøprofil

Drammen, Nedre Eiker og Svelvik jobber for at skolene skal være aktive samarbeidspartnere i nærmiljøet. Kommunene har vedtak om gratis utleie av skolebygg for barn og ungdom, og i Drammen er det vedtak om at lokalbefolkningen i alle aldre skal kunne disponere skolens lokaler gratis. Det er skolens rektor som er utleieansvarlig. Uteområdene i alle tre kommunene oppgraderes for å kunne innby til aktivitet både i skoletiden og på fritiden.

Aktivt arbeid med ressursmobilisering i nærmiljøene handler også om å være i dialog og i aktivt samarbeid med brukergruppene barn/unge og deres foresatte, samt med andre lokale samarbeidspartnere. Ansatte i utdanningsfeltet jobber i ulike nærmiljøer som krever ulik innsats av skolene. Gjennom satsingen Aktive lokalsamfunn arbeider skolene i Drammen sammen med idrettslaget og Idrettsrådet, foreldre (FAU) og andre frivillige organisasjoner for å fremme aktive og gode oppvekstmiljøer. Tiltaket finansieres både av kommunale og frivillige midler. Nærmiljøene har ulike forutsetninger for å få til gode lokale samarbeidsprosjekter. Kommunen har derfor støttet ekstra opp om skoler i bydeler der det er utfordringer med å få til et samarbeid mellom organiserte aktører og frivillighet.

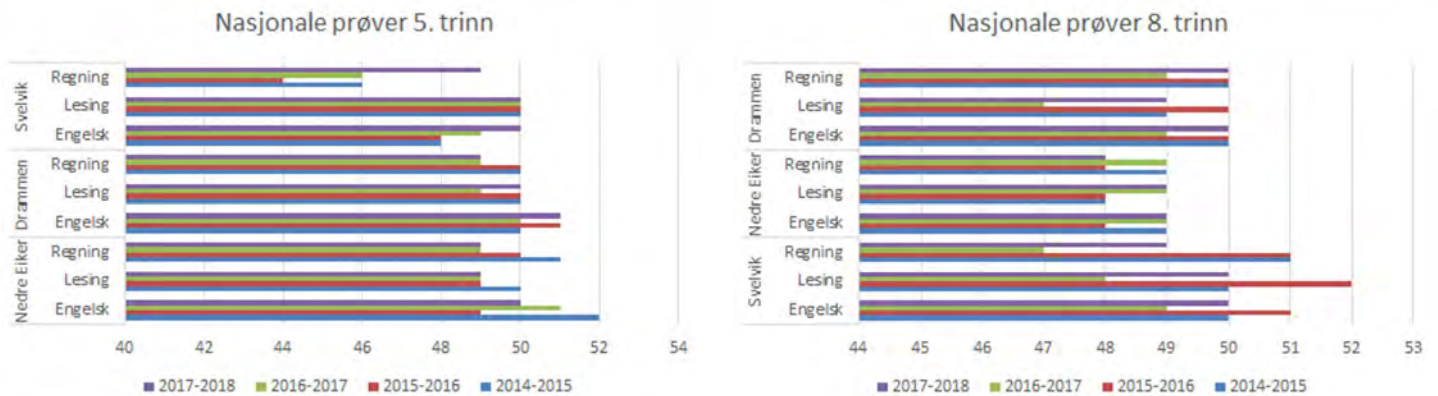
2.7 Kvalitet

Kvalitet i skole relateres ofte til resultater, men inneholder også aspekter knyttet til bærekraftige strukturer og formålstjenlige måter å jobbe sammen på. Skolene har tradisjon for et kontinuerlig fokus på å videreutvikle praksis, der målet er jevnere og høyere kvalitet på alt læringsarbeid. Skoleeier og skoleledelse har gjennom *Meld. St. 21 (2016–2017) Lærelyst – tidlig innsats og kvalitet i skolen* fått et tydeligere ansvar for å støtte opp om skolenes kvalitetsarbeid

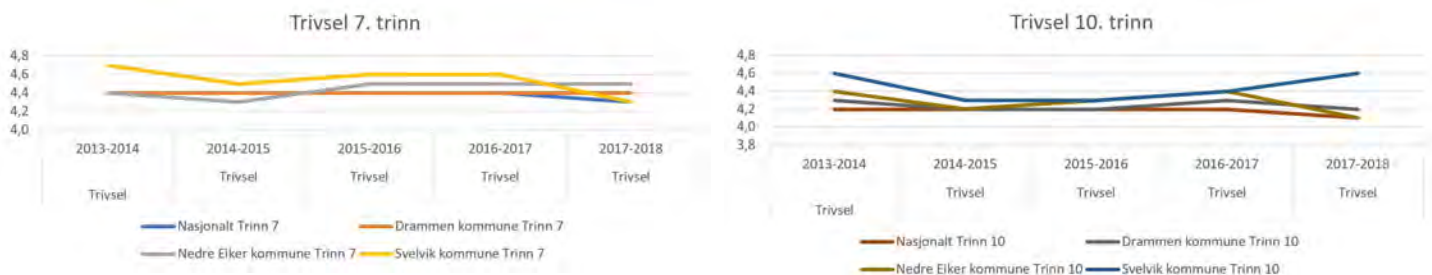
og legge til rette for arbeidsplassbasert læring og kompetanseutvikling. Dette har sin bakgrunn i forskning som viser at det er stor variasjon i kvaliteten på opplæringen i de ulike kommunene, mellom skoler i samme kommune, og innad i skoler. Dette vil også være en utfordring for Nye Drammen.

2.7.1 Elevresultater

Nasjonale prøver kartlegger grunnleggende ferdigheter i lesing og regning i alle fag og faglig nivå i engelsk, og resultatene viser at det er variasjoner både mellom kommunene og internt i de tre kommunene, fra år til år. Grafene nedenfor viser resultater for 5. og 8. trinn de fire siste årene:

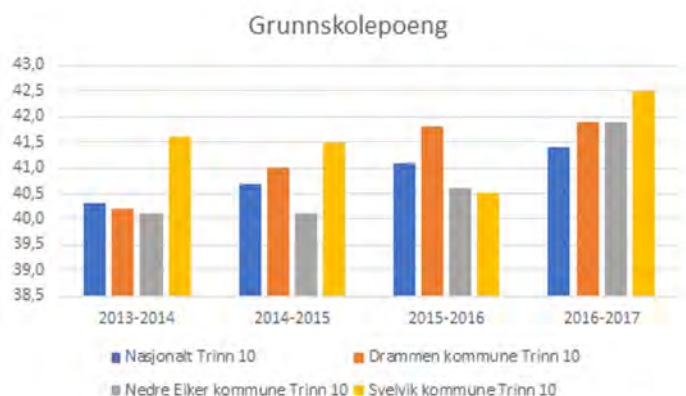


Elevundersøkelsen er obligatorisk for 7.trinn og 10.trinn. Dette er en digital undersøkelse, som etterspør elevenes læringsmiljø. Elevundersøkelsen er et viktig verktøy for skolene i arbeidet med læringsmiljø og forebygging av utenforskap. Sentrale funn for Nye Drammen i forhold til trivsel i elevundersøkelsen:



Grafene viser at trivselen generelt er noe høyere på 7. trinnet enn på 10. trinnet. Alle tre kommunene ligger over nasjonalt nivå. Forskjellene i kommunene og mellom kommunene veksler noe gjennom årene både på 7. trinn og 10. trinn. Elevene på 10. trinnet i Svelvik tilbakemelder generelt om høy trivsel enn 10. trinnet i Drammen og Nedre Eiker. Forskjellene mellom kommunene gjennom de fire siste årene er allikevel marginale.

Grunnskolepoeng beregnes som gjennomsnitt av standpunkt karakterer og eksamens karakterer i muntlig og skriftlig ved sluttvurdering i grunnskolen. Gjennomsnittet multipliseres med 10. Grunnskolepoeng brukes som grunnlag for inntak til videregående opplæring. Grafen nedenfor viser utviklingen i grunnskolepoeng for de tre kommunene siste fire år:



De siste registrerte resultatene viser at alle tre kommunene ligger godt over nasjonalt snitt. Tidligere år var det større variasjon mellom kommunene. Svelvik har ligget høyere enn Drammen og Nedre Eiker i tre av de siste fire årene og har en særlig positiv utvikling det siste året. Drammen og Nedre Eiker har hatt en jevn oppgang de fire siste årene.

Den positive fremgangen kan ha sammenheng med målbevisste satsinger over tid.

Frafall i videregående opplæring knyttes til utenforskap og mulighet for deltakelse i videre utdanning og arbeidsliv. Kvaliteten i grunnskoleopplæringen har sammenheng med gjennomføringen i videregående skole. Tabellen nedenfor viser andel elever som er registrert i videregående skole samme år som avsluttet grunnskole.

| Enhetsnavn | 2014 | 2015 | 2016 |
|---------------------|------|------|------|
| Nasjonalt | 98,0 | 98,1 | 98,1 |
| Drammen kommune | 96,8 | 95,2 | 97,0 |
| Nedre Eiker kommune | 95,8 | 98,2 | 97,1 |
| Svelvik kommune | 100 | 97,8 | 97,4 |

Det er marginale forskjeller mellom kommunene i Nye Drammen når det gjelder antall elever som starter opp i offentlig videregående skole, og alle tre ligger noe under det nasjonale snittet. Grunnskolepoengene for Nye Drammen skulle tilsi at oppstart i videregående skole skulle ligge noe over nasjonalt snitt. Grunnen kan være at elever som går på private videregående skoler, flytter eller som starter rett i arbeid, ikke er registrert i tabellen.

En elev regnes som frafallselev hvis han/hun ikke har fullført og bestått Vg3 eller fag-/svenneprøve fem år etter oppstart i videregående skole. Vi har ikke tall som viser gjennomføringen i videregående skole for årskullene i tabellen ovenfor ettersom de fortsatt er i videregåendeløpet.

2.7.2 Tidlig innsats i begynneropplæringen

I de senere årene har tidlig innsats i skolen vært et fokusområde for overordnede myndigheter, og kommunene har fått øremerkede midler til arbeid med tidlig innsats i begynneropplæringen. Fra 2018 går midlene inn som en del av ny lærernorm, men det vil allikevel bli videreført en styrking av begynneropplæringen på 1. – 4. trinn.

Når elever faller fra i videregående opplæring kan det ofte relateres til hull i kompetansegrunnmuren. Dette handler ofte om manglende grunnleggende ferdigheter eller livsmestringskompetanse. For å nå mål om jevnere og høyere kvalitet i opplæringen rettes det et forsterket fokus mot kvaliteten på tidlig innsats særlig i den ordinære begynneropplæringen. Målet er at elever som viser svak læringsutvikling raskt skal bli identifisert og få rett hjelp innenfor rammen av tilpasset opplæring. Målinger viser at elevene i alle tre kommuner har positiv læringsutvikling, men at det fortsatt er store forskjeller mellom skoler og i skoler i det som vil bli Nye Drammen.

2.8 Utfordringer

Kunnskapsgrunnlaget identifiserer utfordringer det er viktig å sette søkelys på i Nye Drammen kommune. Dette gjelder både rammefaktorer for skoledrift, innholdet i undervisningstilbudet som gis for å dekke ulike elevgruppers behov, samt ambisjoner for skolen som arena for sosial utjevning. Disse er ikke listet i prioritert rekkefølge:

- Kapasitet på skolebygg og skolegrenser
- Felles ambisjoner for skoler som nærmiljøsentra
- Rekruttering av pedagoger, spesielt til 1.–4.trinn
- Barn som lever i barnefattigdom
- Lik rett, prinsippene om sosial utjevning - Ung11 og sommertilbud
- Høy andel elever med behov for spesialundervisning
- Økende antall barn/unge/familier som har behov for sammensatte tjenester som krever gode modeller for tverrfaglig samarbeid
- Økende andel barn og unge som strever med psykisk helse og eget selvbilde
- Skoleskyss
- Svømmeundervisning
- Leirskole
- Supplerende læringsarenaer
- Tidlig innsats og tilpasset opplæring i begynneropplæringen

Område 3: Skolefritidsordningen (SFO/AKS/IFO)

3.1 Innledning

Skolefritidsordningen ble lovfestet i 1998, og er regulert i Opplæringslovens § 13-7 som sier at kommunen skal ha tilbud om skolefritidsordning før og etter skoletid for 1.–4. trinn, og for barn med særskilte behov for 1.–7. trinn. Opplæringsloven gir ikke elevene rett til plass i skolefritidsordningen. Utover minimumskravene som fremgår av lov og forskrift, kan kommunene utforme SFO-virksomhetene med utgangspunkt i lokale forhold, ønsker og behov. Kommunen har ingen plikt til å ha ordningen åpen i skolens ferier, men alle tre kommuner har et slikt tilbud regulert i vedtektene. SFO skal være en trygg oppholdsplass for barna utover skoletiden og gi barn omsorg og tilsyn. Tilbudet skal legge til rette for lek, kultur- og fritidsaktiviteter og være tilpasset barnas og foreldrenes behov. Kommunen er pålagt å ha lokale vedtekter som beskriver SFO tilbudets innhold og kvalitet.

Nasjonale føringer

Overordnet lovverk

- Opplæringsloven m/ forskrift

Kommunale retningslinjer

- Vedtekter
- Retningslinjer for ordningen
- Forskrift ordensreglement SFO
- Ordensreglement og sanksjoner SFO

3.2 Innretning

Skolefritidsordningen (SFO) er et tilbud for barn på 1.–4. trinn i deres fritid, før og etter ordinær skoletid, samt i skolens ferier. SFO er en tilsynsordning, og har i utgangspunktet ikke et pedagogisk tilbud. Ordningene er ulikt organisert i kommunene.

I 2016 startet Drammen kommune innføringen av Aktivitetsskolen (AKS). AKS erstatter SFO, og er et tilsynstilbud med læringsstøttende aktiviteter innenfor fire områder: Språklige AKS, Aktive AKS, Utforskende AKS og Sosiale AKS. Innhold og rammer for de fire delområdene er formulert i kommunens «Rammeplan for AKS», og aktivitetene gjennom året følger læringsarbeidet i skolen. Alle AKS får midler til å ansette fagpersonell som skal bidra til å sikre et likeverdig og kvalitativt godt tilbud. Fagpersonellet i AKS gis også tid til samarbeid med skolens lærerteam, slik at det blir helhet og sammenheng mellom aktivitetene i AKS og læringsarbeidet i skolen. Fra høsten 2019 vil AKS være innført på alle barneskoler i Drammen.

Nedre Eiker og Svelvik har ordinære skolefritidsordninger (SFO). Det foreligger sentrale føringer for innholdet i SFO, men den enkelte SFO tilrettelegger innhold og aktiviteter tilpasset lokale forhold. Det er også et tett samarbeid mellom leder SFO og skolens ledelse. SFO deltar og involveres i utviklingsprosesser og kompetanseheving i skolens regi, der det er sammenfallende behov. Dette for å sikre størst mulig likhet for barna. Eksempelvis brukes PALS; Positiv Anerkjennende Læringsstøttende kommunikasjon både i skole og på SFO.

Opplæringsloven gir ingen rett til styrket tilbud for barn i SFO. Kommunene organiserer seg noe ulikt for å møte dette behovet. I Svelvik får elever med særskilt forsterket tilbud eget SFO-tilbud på Tømmerås skole. På grunn av flytende skolekretsgrenser vil elever med særskilte behov gå på egen avdeling på den ene skolen, og får altså både opplæring og skolefritidsordning der. Drammen har et tilsvarende tilbud på Frydenhaug skole. I Nedre Eiker ivaretas barna på den enkelte skole og SFO.

Alle tre kommunene har Idrettsfritidsordninger (IFO) organisert og driftet av idrettslag, i tillegg til det ordinære kommunale tilbudet. Intensjonen med IFO ordningene er å tilby mer fysisk aktivitet enn i den offentlige skolefritidsordningen. Drammen og Svelvik har ordninger som delfinansierer plasser i de private IFO'ene.

Det tilbys ulike typer plasser i skolefritidsordningen i de tre kommunene. Prisen foreldrene må betale for plassen varierer også noe. De ulike tilbudene vises nedenfor.

| Plasstype | Drammen | Nedre Eiker | Svelvik |
|----------------------------|----------------------------------|-------------------------------------------|-------------------------------------------------------|
| 2 dager pr uke – 40 % | - | 1380 | 1328 |
| 2,5 dager pr uke – 50 % | 1575 | - | 1623 |
| 3 dager pr uke – 60 % | - | 2060 | 1928 |
| 4 dager pr uke – 80 % | - | 2760 | 2508 |
| 5 dager pr uke – 100 % | 3150 | 3120 | 2950 |
| Formiddag hel uke | 1260 | 1380 | 1550 |
| Ettermiddag hel uke | 1890 | 2760 | - |
| Dagsats | 226 | 170 | - |
| Moderasjonsordninger | | | |
| Søskenmoderasjon | 30/50 | 20% | 30/50 |
| Friplasser | Ja* | Nei | Nei |
| Redusert betaling | Nei | Nei | Ja** |
| Måltider | | | |
| Måltid inkludert | Nei | Ja | Ja |
| Type måltid | Smøremåltid mot foreldrebetaling | Varmmat 0–1 d/uka Brødmåltid 4–5 d/uka | Frokost Varm mat 3–4 dager Brødmåltid 2–3 dager |
| Åpningstider | | | |
| Daglig | 07.00–17.00 | 07.00–17.00 | 07.00–16.30 |
| Sommeråpent i fellesferien | Nei | Ja | Nei |

*Drammen tilbyr fri ettermiddagsplass i SFO/Aktivitetsskolen for barn i lavinntektshusholdninger med samlet brutto inntekt under 462 000, gitt at foreldrene er i aktivitet.

** Svelvik har reduserte betalingssatser ut over søskenmoderasjon. Foreldrebetalingen er gradert i flere nivåer avhengig av husholdningens totale inntekt.

Friplasser og moderasjonsordninger

Målsetting med friplasser og moderasjonsordninger er sosial utjevning. Det er store variasjoner i hvilke ordninger kommunene har.

Det er ikke friplasser i SFO i Svelvik eller Nedre Eiker. Begge kommunene har søskenmoderasjon på tvers av barnehage og SFO. Drammen kommune har vedtak om at familier med samlet inntekt på kr. 462 000 får tilbud om friplasser.

3.3 Relevante nøkkeltall

| | Drammen | Nedre Eiker | Svelvik |
|----------------------------------------------|-----------------------------------------------------------------------------------------------------------------------------------------|--------------------------------|-------------------------------------------------|
| Antall barn i ordningene (6–9 år) | 1715 | 657 | 102 |
| Andel barn av alle 6–9 åringer | 51,8 | 50,2 | 35,8 |
| Antall barn med hel plass | 645 | 435 | 71 |
| Antall barn i IFO (6–9 år) | | | |
| (Tallene er omtrentlige) | 450–500 | Ca. 15 | Ca. 40 |
| Antall IFOer | 4 | 1 | 1 |
| Antall barn per voksen | 1 voksen per 20 hele plasser | 4 pr 60 barn 5,1 pr 80 barn | 5 pr 60 barn 6 pr 80 barn |
| Fagressurs | kr. 600.000 til hver AKS | | Ingen i drift. 0,3 stilling til leder i SFO. |
| Andel barn i AKS Drammen første innføringsår | Deltakelse 1. trinn: Pilotskole 1: 68 % Pilotskole 2: 78 % Deltakelse 2.–4. trinn: Pilotskole 1: 42 % Pilotskole 2: 57 % | | |

3.4 Dimensjonering og dekningsgrad

Tabellen ovenfor viser deltakelse i SFO/ AKS i kommunene. I Drammen og Svelvik får alle barn i 1.–4. klasse tilbud om plass i SFO/Aktivitetsskolen. I Nedre Eiker er 1., 2. og 3. klassinger og barn med spesielle behov garantert plass.

Ut fra dagens deltagerantall vil Nye Drammen anslagsvis ha 50 % av elevene på 1.–4. trinn i skolefritidsordningen.

3.6 Finansiering

Skolefritidsordning skal i utgangspunktet være selvfinansierende ved at foreldrebetalingen skal dekke kostnadene. Tilpasninger for sosial utjevning og tilpasninger for barn med særskilte behov må dekkes av kommunen.

| KOSTRA 2017 | Drammen | Nedre Eiker | Svelvik | Nye Drammen | Kostrå 13 | ASSS u/Oslo | Landet u/Oslo |
|---------------------------------------------------------------------|---------|-------------|---------|-------------|-----------|-------------|---------------|
| Netto driftsutg SFO (funksjon 215) per innb 6-15 år | 599 | 1 099 | 1 821 | 810 | 1 293 | 1 600 | 1 573 |
| Korrigerte brutto driftsutgifter til SFO, per kommunale bruker (kr) | 20 679 | 32 725 | 34 945 | 24 378 | 28 687 | 29 912 | 29 152 |

Det er ulike bemanningsnormer i skolefritidsordningene. Dette påvirker de samlede driftsutgiftene, og må sees i sammenheng med Nye Drammens ambisjoner om innhold og kvalitet i skolefritidsordningen.

I Svelvik får idrettsfritidsordningen kommunalt tilskudd lik kommunal nettokostnad per barn i ordinær SFO, og dette kan påvirke kostnadsnivået.

Innføring av AKS i Drammen

Drammen hadde i 2017 lavere kostnader til skolefritidsordning enn de andre kommunene ettersom innføring av AKS i Drammen inneværende år finansieres med øremerkede statlige midler:

| | Drammen | Nedre Eiker | Svelvik |
|-------------------------------------------------------------------------------------------------------------------|-----------|-------------|---------|
| Kommunal finansiering SFO – friplasser 8 skoler | 7,5 mill. | 0 | 0 |
| Statlige prosjektmidler til AKS på 6 skoler (dekker fagressurs kr. 600 000 per AKS- skole og friplasser på AKS,) | 8,2 mill. | | |

Uten ekstern finansiering ville Drammen ligget vesentlig høyere på grunn av innføring av tiltak som gratis plass for barn i lavinntektshusholdninger og fagpersonell i aktivitetsskolen.

Det er vedtatt at AKS i Drammen skal innføres i ytterligere to faser frem mot 2020. Midler fra SFO overføres gradvis inn i AKS ettersom antall AKS- skoler stiger. I 2020 faller statlige prosjektmidler bort, og AKS vil være innført på 15 barneskoler i Drammen (inkl. Frydenhaug). Estimert årlig kostnad for drifting av AKS i «gamle» Drammen etter 2020 vil være kr. 21 mill. ut fra dagens AKS- modell.

I Drammen har totalt 24,2 % av barna på AKS og SFO friplasser. Dette utgjør 12,3 % av alle 1.–4. klassinger, men antallet forventes å øke til 16,7 % når AKS er innført på alle skoler. Dersom ordningen videreføres i Nye Drammen og det legges til grunn at 16,7% av alle 1.–4. klassinger i ny kommune skal ha friplasser, vil det medføre en kostnad på ca. 16,5 mill. for friplasser. Det er usikkerhet rundt kostnadstallet. Med utgangspunkt i sosioøkonomiske variabler er det grunn til å tro at det er prosentvis færre barnefamilier i Svelvik og Nedre Eiker som kommer innenfor den definerte inntektsgrensen på kr. 462 000, enn i Drammen. Totalt, med friplasser og fagpersonell, vil AKS koste ca. 30,3 mill. kroner årlig i ny kommune, basert på estimatet ovenfor.

3.7 Nærmiljøprofil

Aktivitetsskolen har konkrete målsettinger om samarbeid med idretten og annet kultur- og frivillighetsarbeid lokalt. Mobilisering av lokale krefter skal bidra til å sikre sosial utjevning, gi følelse av tilhørighet, og sikre sammenheng mellom aktivitetsskolen og barnas fritidstilbud.

SFO i Nedre Eiker og Svelvik har ingen føringer for lokalt samarbeid med idrett eller kultur- frivillighet.

3.8 Kvalitet

SFO Nedre Eiker og Svelvik gjennomfører foreldreundersøkelsen jevnlig og foresatte er generelt fornøyde med organisering, kvalitet og innhold i tilbudet.

Drammen har påbegynt arbeidet med å innføre Aktivitetsskolen. Målet var å øke deltakelsen for alle elevgrupper gjennom å forbedre kvaliteten på innholdet i tilbudet, og gjennom å tilby friplass for barn i lavinntektsfamilier. AKS evalueres årlig gjennom Vista Analyse, og viser at det er betydelig økning i deltagelsen for alle årstrinn ved overgang til AKS. Evalueringene viser også at innholdet i tilbudet og friplasser blir trukket frem som de viktigste faktorene for økt deltakelse. Evalueringene viser også at det er en sterk sammenheng mellom tilgang på fagpersonell og ulike stimuleringsiltak i skolefritidsordningen.

3.9 utfordringer

Elever i Nye Drammen bør ha lik rett og likeverdige muligheter for deltakelse på skolefritidsordningen, og de ulike ordningene bør inneha det samme kvalitetsmessige tilbudet. Ulike rammer for driften av Skolefritidsordningene i de tre kommunene er derfor en utfordring:

- Plasstyper (graderte plasser)
- Felles satser (gratisprinsipp, søskenmoderasjon)
- Matsservering
- Åpningstider
- Bemanningsnormer
- Fagpersonell
- Ulike styringsdokumenter/planer som tydeliggjør mål og forventninger til innhold og kvalitet i skolefritidsordningene
- Elever med behov for særskilt tilrettelegging på skolefritidsordningen
- Barn som har behov for skolefritidsordning etter 4. trinn
- Samarbeid og avtaler med private tilbydere av skolefritidsordninger (IFO)

Område 4: Pedagogisk psykologisk tjeneste (PPT)

4.1 Innledning

Pedagogisk psykologisk tjeneste (PPT) er en lovpålagt tjeneste som er hjemlet i opplæringslovens §5.6 og Barnehageloven §19c. Tjenesten skal bistå skolene og barnehagene i arbeidet med å legge opplæringen bedre til rette for barn/unge og voksne grunnskoleelever med særlige behov. PPT er kommunens rådgivende og sakkyndige instans innen fagfeltet, og skal ha habilitet i sine råd som grunnlag for kommunens enkeltvedtak.

PPT skal sørge for at det blir utarbeidet en sakkyndig vurdering der loven krever det. Dette gjelder først og fremst vurdering om behov for spesialpedagogiske tiltak for barn i førskolealder, og for spesialundervisning for elever i grunnskolen og i voksenopplæringen på grunnskolens område. I drammensområdet har videregående opplæring egen PP-tjeneste.

Det har lenge vært en nasjonal målsetting at PP-tjenesten skal ha et sterkere fokus på å heve kompetansen til systemene rundt elever med behov for tilpasninger. PP-tjenesten skal samarbeide med barnehager og skoler på en måte som fremmer tidlig innsats, forebygging og systemendringer. Målet er at flere barn og unge blir ivaretatt innenfor ordinære tiltak.

Nasjonale føringer

Overordnet lovverk

- Opplæringsloven og barnehageloven
- Saksbehandling hjemles i forvaltningsloven
- Logopedtjenester kan gis etter helselovgivning
- Barnekonvensjonen er overordnet alt lovverk (artikkel 3 barns beste, artikkel 12, rett til medvirkning)

Retningslinjer/andre styringsdokumenter

- Rammeplan for barnehage, R17
- Læreplanverket for grunnskolen
- Utdanningsdirektoratets veiledere for spesialundervisning etc.

Tjenesten har et tydelig mandat som støttespiller for barnehager og skoler i deres arbeid med å skape læringsmiljø som fremmer barn og unges læringspotensial. Alle styringsdokumenter og strategiske endringer for barnehager og skoler er derfor relevante for PPT.

4.2 Innretning

Drammen: PP-tjenesten er en del av Senter for oppvekst og er organisert i tre geografiske avdelinger, som dekker to skolesoner hver, totalt 22 skoler. I tillegg følger PPT opp 64 barnehager og voksenopplæringen. Tjenesten har 5 kompetanseteam som skal ivareta behovet for å yte mer spissede tjenester på områder innenfor læringsmiljø, skolefravær, språk, migrasjon og autisme. Dette er prioriterte områder i Læringsløp Drammen. Teamene er sammensatt av PP-rådgivere og logopeder. PPTs soneteam har månedlige møter med virksomhetenes spesialpedagogiske team. Virksomhetene har også fortløpende kontakt med sitt PPT-team ved behov for faglig bistand og veiledning.

Nedre Eiker: PP-tjenesten er organisert som en avdeling innunder Forebyggende enhet, og har stort fokus på tverrfaglig og tidlig innsats. PPT dekker kommunens 10 grunnskoler, i tillegg til 19 barnehager, 1 kommunal og 1 interkommunal spesialskole, samt voksenopplæring. PP-rådgiverne har sine primærskoler som de er kontaktpersoner for, men bistår og samarbeider med kollegaer ved behov. PPT har ansvar for gjennomføringen av PALS (positiv atferd, støttende læringsmiljø og samhandling), PALS veiledere og driver PALS-nettverket i kommunen.

Svelvik: PP-tjenesten i Svelvik er organisert som en avdeling under oppvekst og utdanning. PPT dekker kommunens 3 skoler og 4 barnehager. PP-tjenesten prioriterer tverrfaglig samarbeid, tidlig innsats og tilstedeværelse for barnehager og skoler. PPT bruker en hel dag i uken med tilstedeværelse i skoler, der hensikten er forebyggende veiledning av ansatte, observasjon, kartlegging og samarbeid med foresatte. Barnehagene har en hel dag hver 14. dag med fast tilstedeværelse av PPT. Evalueringer viser at økt tilstedeværelse ute i virksomhetene har bidratt til å redusere omfanget av spesialundervisning og bedring av den tilpassede opplæringen. En rådgiver er logoped og utfører denne tjenesten i kommunens barnehager og skoler.

PPT deltar på faste tverrfaglig møter en gang i måneden med skoler, barnehager, forebyggende enhet, helsestasjonen og barneverntjenesten. PPT har ett fast samarbeidsmøte med barneverntjenesten hver 14. dag. Rådgiverne i PPT har fordelt ansvaret for skoler og barnehager i tjenesten.

4.3 Relevante nøkkeltall

Tabellen nedenfor viser PPT – årsverk og de ulike stillingskategoriene i de tre kommunene:

| | Drammen | Nedre Eiker | Svelvik |
|--------------|---------|-------------|---------|
| PP-rådgivere | 17,6 | 6 | 1,8 |
| Logopeder | 4 | 2,8 | 0,4 |
| Ledelse | 3 | 0,75 | 0,8 |
| Totalt | 24,6 | 9,55 | 3 |

I tillegg har tjenestene kontorfaglig bistand.

4.4 Dimensjonering og dekningsgrad

Tabellen viser antall henviste saker og ferdigstilte saker i 2017.

| | Drammen | Nedre Eiker | Svelvik |
|--------------------------------|---------|-------------|---------|
| Antall henviste saker 2017 | 517 | 175 | 113 |
| Antall ferdigstilte saker 2017 | 586 | 227 | 94 |

Tjenesten har i 2017 ferdigstilt flere saker enn det som er henvist. Dette skyldes etterslep av saker fra 2016.

I veilederen for spesialundervisning er det anbefalt inntil tre måneders saksbehandlingstid fra bekymring til enkeltvedtak. Alle tre kommuner har ventelister. Ventelistene oppstår fordi det er større etterspørsel etter tjenester enn det tjenestene har kapasitet til å imøtekomme. PPT opplever også et økt påtrykk fra virksomhetene for å få bistand i arbeidet med å tilrettelegge for barn og unge med sosio-emosjonelle vansker/ reguleringsvansker. Dette er ofte sammensatte og kompliserte saker som krever både individrettede og systemrettede tiltak, og sakene kan ha stor alvorlighetsgrad.

4.5 Andre forebyggende tiltak

Både Drammen, Nedre Eiker og Svelvik har ulike kompetanseteam som støtter opp om arbeidet i barnehager og skoler med spisskompetanse og veiledning. Målet er at PPT i større grad skal bidra i det forebyggende arbeidet i barnehage og skole, og PPT skal være en naturlig samarbeidspartner for ledere og pedagoger i virksomhetene når det er bekymringer rundt et barns sosiale fungering eller utvikling.

Området tverrprofesjonelt samarbeid er nærmere omtalt i innledningsdelen. Oversikt over de ulike teamene ligger som vedlegg.

4.6 Finansiering

PPT finansieres av kommunale midler. PPT mottar også prosjektmidler til ulike tiltak. Finansiering av PPT i de tre kommunene for 2017:

| | Drammen | Nedre Eiker | Svelvik |
|-------------------------------------|------------|-------------|-----------|
| Kommunale midler | 19,2 mill. | 7,4 mill. | 2,6 mill. |
| Prosjektmidler til kompetanseheving | 600 000 | 0 | 0 |

Det har vært økt budsjettildeling til PPT de tre siste årene på grunn av en økning i antall henvisninger og økt behov for veiledning og faglig støtte i virksomhetene.

4.7 Kvalitet

Det stilles betydelige kvalitetskrav til gjennomføring av et sakkyndighetsarbeid, og det anslås at hver vurdering tar mellom 25–30 timer. Arbeidet innebærer møter med barn/elev, foreldre, skole/ barnehage, kartlegging/testing, observasjon, skriving av rapport og tilbakemeldingsmøter, evt. videre veiledning ut fra funn.

Ut i fra sitt mandat og oppdrag og med sin kompetanse har PP-tjenesten et stort potensial til å kunne gi barnehager og skoler fleksibel og god bistand for å fremme inkludering og tilpasset læring for alle barn og elever. Alle de tre kommunene er organisert med faste skolekontakter, og denne tette kontakten gir gode muligheter til å oppfylle PP-tjenestens mandat vedr. kompetanseheving og organisasjonsutvikling.

4.8 utfordringer

- Alle de tre PP-tjenestene har utfordringer med å få startet opp henvisninger i tråd med gjeldende retningslinjer
- Behovet for bistand direkte til enkeltbarn/ elever er så stort at det begrenser kapasiteten til tidlig innsats og forebygging
- Med ny barnehagelov (juli 2017) fikk PPT et nytt oppdrag med å hjelpe barnehagene i arbeidet med organisasjon og kompetanseutvikling. Arbeidet er i liten grad igangsatt grunnet ikke ferdigstilt prosessarbeid, samt kapasitet
- I Nedre Eiker og Svelvik er det tettere samarbeid mellom skoleeier og PP-tjenesten enn i Drammen. Dette samarbeidet fremmer mulighetene til felles forståelse og forankring av arbeid og strategi. I en stor kommune blir avstandene større, og det blir da viktig å holde tak i PP-tjenestens rådgivende funksjon for både skole/ barnehageeier, virksomhetsledere og ned til den enkelte pedagog

Område 5: Voksenopplæring

5.1 Innledning

Den kommunale voksenopplæringen er underlagt Kunnskapsdepartementet, hvor Kompetanse Norge og Utdanningsdirektoratet er to styrende direktorater for utarbeidelse av læreplaner og prøver. Integrerings- og mangfoldsdirektoratet (IMDi) er det direktoratet som samarbeider med kommunene om bosetting av flyktninger, og som administrerer de statlige tilskuddene som tilfaller kommunene.

Den kommunale voksenopplæringen tilbyr opplæring innenfor to hovedområder:

- Grunnleggende opplæring i norsk og samfunnskunnskap for voksne innvandrere etter introduksjonsloven (rundskriv G-01/2016)
- Opplæring på grunnskolenes områder for voksne etter opplæringsloven § 4 A-1 og § 4A-2

Deltakerne i voksenopplæringen er i hovedsak bosatte flyktninger, innvandrere (selvbosatte og familiegjenforente), og arbeidsinnvandrere. Deltakerne tilbys opplæring etter læreplan i norsk og samfunnskunnskap for voksne innvandrere, eller grunnskole for voksne etter læreplanen i grunnskolen. Det tilbys også spesialundervisning for voksne med medfødt eller ervervet skade.

Voksenopplæringen tilbyr også opplæring til voksne innbyggere med svake grunnleggende ferdigheter, og som har svak tilknytning til arbeidslivet.

Det er tydelige statlige signaler om mer arbeidsretting av norskopplæringen for å øke muligheten for at flere innvandrere får arbeid etter opplæring. Det er blant annet behov for å gi opplæring i digitale ferdigheter et stort fokus. Samarbeidet med NAV er sentralt for å lykkes med å få flyktninger og innvandrere ut i arbeid.

Nasjonale føringer

Overordnet lovverk

- Rundskriv G-01/2016 (introduksjonsloven)
- Opplæringsloven m/forskrift
- Læreplanverket for grunnskolen: Læreplaner i norsk og samfunnskunnskap for voksne innvandrere
- Meld. St. 16 (2015–2016) «Fra utenforskap til ny sjanse»
- Meld. St. 30 (2015–2016) «Fra mottak til arbeidsliv- en effektiv integreringspolitikk»

5.2 Innretning

Samfunnsoppdraget til voksenopplæringen er å tilby opplæring i norsk og samfunnskunnskap slik at deltakerne raskest mulig kommer seg i arbeid eller utdanning. Voksenopplæringen gir opplæring i tråd med felles kommunale målsettinger, og følger de kommunale kvalitetsplanene for utdanning.

De fleste flyktningene i Nedre Eiker, Svelvik og Drammen blir deltakere i voksenopplæringen ettersom norskopplæring eller grunnskole/videregående skole kan være et tiltak i introduksjonsprogrammet. Introduksjonsprogrammet er per i dag et toårig program. Introduksjonsloven fra 01.09.18 anbefaler utvidelse til et treårig program, og det vil medføre flere deltakere i voksenopplæringen.

Voksenopplæringen administrerer og gjennomfører prøver i norsk språk, samfunnskunnskap og statsborgerskap, samt grunnskoleeksamen for voksne. Voksenopplæringen saksbehandler også søknader om fritak fra opplæringskrav basert på oppnådd språkkompetanse.

Voksenopplæringen gir deltakerne som er i introduksjonsprogram veiledning om yrkes- og utdanningsvalg i samarbeid med flykningetjenesten, og har en lovfestet samarbeidsavtale med Nav og Flykningetjenesten.

Voksenopplæringen i Drammen er en del av Introduksjonssenteret, som består av fire ulike fagavdelinger. Avdelingene har et nært og godt samarbeid som trekker veksler på hverandres fagressurser i arbeidet med å tilrettelegge for deltakere. Voksenopplæringen i Drammen organiserer kurs i 50 t. samfunnskunnskap på 30 ulike språk. Drammen selger denne tjenesten til hele Norge, blant annet gjennom digital læringsplattform (videokonferanser). Drammen er ansvarlig for all opplæring av lærere i samfunnskunnskap for Kompetanse Norge (landsdekkende). Nedre Eiker og Svelvik kjøper denne tjenesten av Drammen.

I Nedre Eiker er voksenopplæringen en separat, kommunal tjeneste. Voksenopplæringen er underlagt oppvekst og kultur, mens flyktningetjenesten er underlagt området for helse og omsorg. Virksomhetene samarbeider tett om den enkelte bosatte flyktning.

Introduksjonsprogrammet for flyktninger og norskopplæringen i Svelvik overføres til Drammen fra høsten 2018 gjennom en vertskommuneordning. Spesialundervisning for voksne ihht. opplæringsloven § 4a2 vil fortsatt bli gitt i Svelvik.

5.3 Fakta og nøkkeltall

I følge det nasjonale beregningsutvalget er gjennomsnittlig kostnad pr deltaker i voksenopplæringen 124 929 kr pr år. for grupper med mer enn 14 deltakere.

Antall deltakere i voksenopplæringen i 2017:

| | Drammen | Nedre Eiker | Svelvik |
|-----------------------------------------------------------------------------|---------|--------------------------|--------------------------|
| Norskkurs | 674 | 156 | 40 |
| Grunnskole for voksne | 154 | 40 | 5 |
| Spesialundervisning* | 14 | 15 | 5 |
| Samfunnskunnskap inkl. salg til andre kommuner. Kursene foregår over 4 uker | 1849 | Kjøper plasser i Drammen | Kjøper plasser i Drammen |

Antall årsverk i voksenopplæringen:

| | Drammen | Nedre Eiker | Svelvik* |
|---------------------------------------|---------|-------------|----------|
| Årsverk ledelse | 5 | 1,5 | 0 |
| Årsverk merkantil funksjon | 4,8 | 0,8 | 0 |
| Pedagogårsverk grunnskole | 20 | | |
| 13,7 | 0 | | |
| Pedagogårsverk norskopplæringen | 22,6 | | 0 |
| Årsverk til språkpraksiskoordinatorer | 2 | | 0 |

*Voksenopplæringen i Svelvik overføres til Drammen 01.08.18

5.4 Dimensjonering og dekningsgrad

Prognose for deltakelse i voksenopplæringen 2018 – 2020 for alle tre kommuner samlet:

| | 2018 Høst | 2019 Høst | 2020 Høst |
|---------------------------------------------------------------------------|--------------|--------------|--------------|
| Norskkurs | 435 | 370 | 300 |
| Grunnskole for voksne | 180 | 150 | 150 |
| Spesialundervisning* | 40 | 40 | 40 |
| Samfunnskunnskap inklusive salg til andre kommuner prognose for hele året | 1500 | 1000 | 1000 |

*Antall deltakere med behov for spesialundervisning endrer seg i løpet av skoleåret, da personer med ervervet skade tar kontakt for opplæring av ulike hjelpemidler.

Tabellen viser dimensjoneringen av tilbudet for de tre nærmeste årene. Det vil bli en betydelig reduksjon i antall deltakere fra 2019. Allerede høsten 2018 opplever Drammen en reduksjon fra 674 i 2017 til ca. 355 deltakere (inkludert Svelvik). Dette skyldes at kommunen bosetter langt færre flyktninger enn tidligere. Signalene fra staten sier at det kan skje endringer, og det er stor usikkerhet knyttet til anmodning om bosetting av flyktninger for 2019.

5.5 Andre forebyggende tiltak

Kombinasjonsklassen er et tilbud for unge i aldersgruppen 16 til 20 med kort botid i Norge. Ungdommene får et grunnskoletilbud lokalisert til Åssiden videregående skole. Elevene får skolegang sammen med jevnaldrende, og har mulighet til å bli kjent med videregående og forsere i fag. Drammen kommune drifter skoletilbudet og får prosjektmidler fra IMDi ut 2019.

5.6 Finansiering

Voksenopplæringen er i hovedsak finansiert gjennom statlig tilskudd til norskopplæring (per capita, dvs. per deltaker) og kommunal ramme.

Statlige tilskudd og frie inntekter

Frem til 31.12.2017 fikk kommunen per capita-tilskudd ut fra hvor mange personer i kommunen som var i personkretsen, uavhengig om de var i opplæring eller ikke. Fra og med 01.01.2018, utbetales per capita-tilskuddet etter hvor mange som har vedtak om opplæring. Dette betyr at kommunene kan forvente seg en nedgang i per capita-tilskuddet.

Tabellen viser statlige tilskudd og inntekter for voksenopplæringen i 2017 og forventede tilskudd og inntekter i 2018:

| | Drammen 2017 | Nedre Eiker 2017 | Svelvik 2017 | Drammen 2018 | Nedre Eiker 2018 | Svelvik 2018 |
|----------------------------------------------|-----------------|---------------------|-----------------|-----------------|---------------------|-----------------|
| Statlig tilskudd norskopplæring (per capita) | 31 838 226 | 7 548 475 | 2 500 000 | 27 000 000 | 6 300 000 | 2 300 000 |
| Grunntilskudd* | 0 | 575 000 | 575 000 | 0 | 575 000 | 575 000 |
| Statlig tilskudd ekstramidler IMDi | 9 442 951 | 793 000 | 0 | 7 500 000 | 650 000 | 0 |
| Inntekt fra betalende deltakere på norskkurs | 2 085 489 | 352 210 | 0 | 1 200 000 | 300 000 | 0 |
| Inntekt samfunnskunnskap | 5 612 072 | 0 | 0 | 5 300 000 | 0 | 0 |
| Inntekt norskprøver | 203 101 | 151 800 | 0 | 180 000 | 150 000 | 0 |

*Tilskudd til mindre kommune. Bortfaller ved kommunesammenslåingen

Statlig tilskudd norskopplæring (per capita): Det er en klar reduksjon av inntektene fra staten fra 2017 til 2018 på grunn av nedgang i antall deltakere, som vist i kap. 5.4. Det er forventet at nedgangen vil fortsette i 2019 og 2020.

Statlig tilskudd ekstramidler IMDi: Kommunene kan søke IMDi om ekstra tilskudd til bosetting for flyktninger med alvorlig kjente funksjonshemminger der skaden har oppstått før bosetting. Som tabellen ovenfor viser, fikk voksenopplæringen i Drammen ca. 9 mill. i ekstra tilskudd fra IMDi i 2017. Voksenopplæringen i Nedre Eiker mottok ca. 800 000 kr.

Inntekter fra antall betalende deltakere: Inntektene for betalende deltakere på norskkurs har gått ned siden 2015. Dette henger sammen med at antall arbeidsinnvandrere til Norge har gått ned.

Inntekt prøver: Deltakere med rett og plikt til opplæring har rett til en gratis prøve i norsk og samfunnskunnskap. Etter ett forsøk, må de betale selv. Hovedregelen er at kommunen skal legge til rette for at deltakere kan ta prøve i den kommunen de er bosatt i. Kommunen kan selv velge hvor mange kandidater de vil legge til rette for utenom egne innbyggere. Statsborgerprøven må alle betale for.

Kommunalt tilskudd

Grunnskole og spesialundervisning er en kommunal oppgave, og det gis derfor en kommunal nettoramme til grunnskoleopplæring og spesialundervisning for voksne:

| | Drammen | Nedre Eiker | Svelvik |
|----------------|------------|-------------|-----------|
| Kommunal ramme | 18 500 000 | 4 900 000 | 1 300 000 |

De statlige tilskuddene tildeles kommunen ut fra antall bosatte personer med rett og plikt til opplæring. Tallet kan variere, og det er en utfordring med budsjettering. Kommunestyret vedtar hvor mange flyktninger som skal bosettes, men det er vanskelig å vite hvor lenge flyktningen har bodd på mottak før bosetting i våre kommuner. Da går

tilskuddet til kommunen som har mottaket, uten at deltaker nødvendigvis har fått grunnskoleopplæring. Da blir det ny kommunes oppgave å sørge for tilbudet, uten å få det statlige tilskuddet for deltakeren. Hvor mange som kommer som familiegjenforente og arbeidsinnvandrere er også vanskelig å vite når budsjettene skal legges.

5.7 Nærmiljøprofil

Samarbeid med lokal frivillighet er viktig i arbeidet med å etablere et nettverk rundt nybosatte. Introduksjonscenteret i Drammen har flere frivillige som bidrar med ekstra hjelp i klasserommene, og senteret samarbeider med en rekke frivillige organisasjoner som Soroptimistene, Kirkens bymisjon, Røde Kors, Turistforeningen m.fl. Den viktigste samarbeidspartneren for voksenopplæringen i Drammen er den lokale aktøren Internasjonale Drammen, som bidrar med direkte kontakt med næringslivet om språkpraksis, arbeidspraksis, mentorordning og tilbud om arbeid.

Læringscenteret i Nedre Eiker har samarbeid med frivillighetssentralen og kulturkontoret. Deltakere får tilgang til kulturtilbud, og biblioteket i Mjøndalen brukes ukentlig. Biblioteket legger til rette for å ta inn litteratur, og invitere til arrangement som er godt tilpasset deltakerne på Læringscenteret. Siden skoleåret 2016/2017 har Læringscenteret hatt 5 frivillige som kommer til Læringscenteret en gang i uken og har samtalegrupper med deltakerne. Gjennom flyktningstjenesten er det etablert et godt samarbeid med MIF, og «Bli med - Aktivitetsgruppa for nye Nedre Eikvæinger» er et privat initiativ som legger opp til språkkafeer og turer for deltakerne på Læringscenteret.

Voksenopplæringen i Svelvik har etablert samarbeid med ulike frivillige organisasjoner. Når Svelvik går inn i voksenopplæringen i Drammen, må det sørges for at samarbeidet med lokal frivillighet fortsatt blir ivarettatt.

5.8 Kvalitet

Resultat Voksenopplæring grunnskole 10. trinn i 2017:

| | Drammen* | Nedre Eiker |
|---------------------|----------|-------------|
| Standpunkt karakter | 3,1 | 3,7 |
| Muntlig eksamen | 4,4 | 4,6 |
| Skriftlig eksamen | 2,5 | 3,8 |

*Svelvik kjøper tjenesten fra Drammen

Resultater varierer fra år til år. Ulike variabler påvirker, som antall deltakere og deltakernes bakgrunnskunnskaper. Det er vanskelig å se ulike kvalitetsforskjeller mellom tilbudene som gis i de ulike kommunene med bakgrunn i tallene.

Voksenopplæringen i Drammen og Nedre Eiker er en del av grunnskoleløpet, og de ansatte deltar i det kommunale kvalitetsrammeverket som styrer grunnskolen. Dette arbeidet er nærmere beskrevet i O2 Skole. Ansatte i voksenopplæringen deltar i tillegg i kompetanseheving og kvalitetsarbeid i regi av IMDi og Kompetanse Norge, og har et tett samarbeid med Fylkesmannen i Buskerud om kompetanseheving for lærerne i en nasjonal satsing fra Udir.

Resultater norskopplæring: For å få opphold i Norge er det obligatorisk med 550 timer norskopplæring, deltakerne har rett til opptil 3000 timer opplæring. Kursene avsluttes med obligatorisk prøve. Resultater for de obligatoriske nasjonale norskprøvene /andel over språknivå A2 for 2017:

| | Drammen* | Nedre Eiker |
|-----------------|----------|-------------|
| Muntlig | 86 % | 91,5 % |
| Skriftlig | 78 % | 86,5 % |
| Lytteforståelse | 86 % | 92 % |
| Leseforståelse | 75 % | 87,5 % |

*Svelvik kjøper denne tjenesten fra Drammen og det foreligger derfor ikke resultater for Svelvik.

Resultatene for Drammen er på nasjonalt nivå. Nedre Eikers resultat ligger over nasjonalt nivå.

Oversikten viser også resultater for kandidater til norskprøve som aldri har mottatt opplæring i kommunen. Det er derfor vanskelig å lese resultatene på norskprøvene som en kvalitetsindikator for opplæringen i Drammen og Nedre Eiker.

Resultat prøver samfunnskunnskap: For å få opphold i Norge er det også obligatorisk med et 50 timers kurs i samfunnskunnskap på et språk deltakeren forstår. Kurset avsluttes med obligatoriske nasjonale prøver.

| | Norge | Drammen | Nedre Eiker |
|------------------------------------------|-------|---------|-------------|
| Andel som besto prøve i samfunnskunnskap | 79 % | 86 % | 89 % |

Resultatene innebærer også kandidater som aldri har mottatt opplæring i kommunen. Det er derfor vanskelig å lese resultatene på prøve i samfunnskunnskap som en kvalitetsindikator for opplæringen som gis i Drammen og Nedre Eiker.

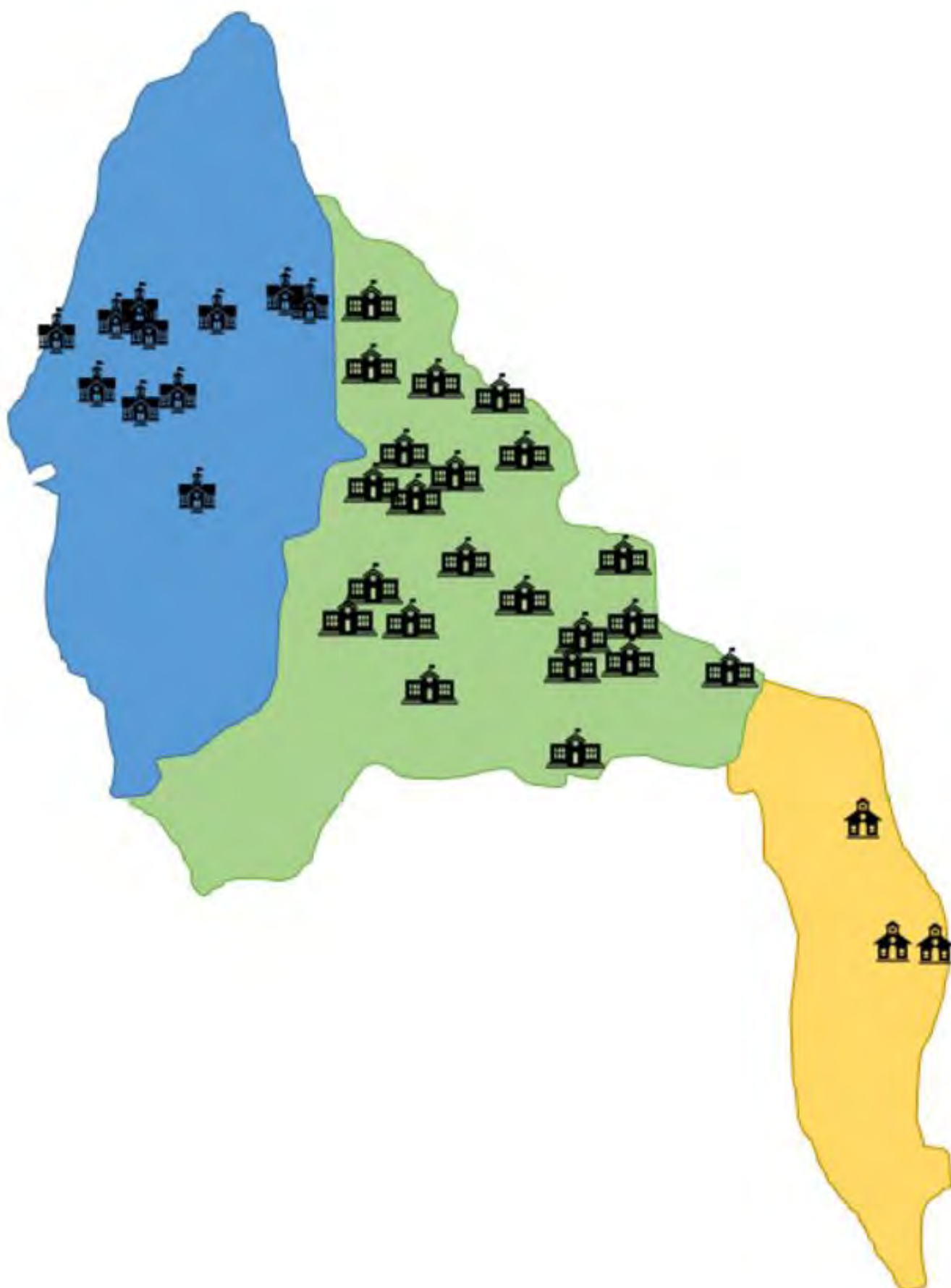
5.9 Utfordringer

- **Tilpasninger til redusert deltakerantall:** Stor variasjon i antall deltakere i norskopplæring og introduksjonsprogram gjør det svært vanskelig å budsjettere, bemanne og komme med prognoser fram mot 2020.
- **Gjennomføring av obligatoriske prøver:** Staten har de siste 4 årene innført flere nye obligatoriske prøver. Dette krever et bedre utbygd nettsystem og tilgang til PCer for deltakerne.
- **Manglende kompetansekrav for lærere i voksenopplæringen:** Det er ikke et krav til pedagogisk kompetanse og kompetanse i norsk som andrespråk eller lignende ved nyansettelser i voksenopplæringen.
- **Omgåelse av inntektskrav:** Inntektskravet til søknad om statsborgerskap kan unngås ved at du er elev i grunnskolen, og antall søkere til grunnskole for voksne øker ettersom dette er en måte å få familiegjengenforening på uten at inntektskravet er oppfylt.
- **Arbeidsretting av norskopplæringen:** Det er utfordringer med å finne gode samarbeidspartnere i næringsliv og offentlige virksomheter for deltakerne i voksenopplæringen. Det økende nasjonale kravet om å få flere ut i jobb eller utdanning gir utfordringer til voksenopplæringene når deltakerne ikke får norskopplæring i kombinasjon med praksis.
- **Kvalifisering og fagbrev:** Flyktninger som har yrkesfaglig bakgrunn fra hjemlandet. For å få jobb i Norge må disse ha fagbrev. Det bør i større grad bli mulig å bli realkompetansevurdert og få fagbrev som voksen.
- **Ny integreringsmelding og endringer i introduksjonsloven:** Fra 01.01.19 vil det bli store endringer i Introduksjonsloven. Kunnskaps- og integreringsministeren har varslet en omlegging av kvalifiseringen av flyktninger. Dette vil ha direkte innflytelse på voksenopplæringen.



Vedlegg

Vedlegg 1: Skolekart



Vedlegg 2: Tverrprofesjonelt samarbeid

| SAMHANDLING MED SPESIALISTHELSETJENESTEN | |
|------------------------------------------------------------------------------------------------------|----------------------------------------------------------------------------------------------------------------------------------------------------------------------------------------------------------------------------------------------------------------------------------------------------------------------------------------------|
| Spedbarnsteamet (BUP) og barnevern | Bekymringssaker for spe- og småbarns omsorgssituasjon og foreldres evne til samspill |
| TVERRFAGLIGE TEAM/ MØTEPLASSER | |
| Tidlig inn- team (helsestasjon Drammen) | Spesialistteam med evne til rask intervensjon og oppfølging av barn og familier med akutte behov |
| Tidlig innsats team (TI-team Svelvik) | Tverrfaglig ressursgruppe knyttet opp mot barnehager og skoler, samarbeid om sårbare barn både på system- og individnivå |
| Tverrfaglige møter (helsestasjonen Nedre Eiker) | M3- tverrfaglige møtearenaer. Barnehage: helsestasjonen, PPT og barnevern. Skole: Skolehelsetjenesten PPT, barnevern (og politi på u. tr.) |
| Systemrettet samarbeid PPT/ barnehage skole (alle) | Utprøving av ulike samarbeidsformer mellom PPT og virksomhetene |
| LAVTERSKETILBUD- FAMILIETEAM | |
| Familiesenteret (Nedre Eiker) | Et tverrfaglig sammensatt team som tilbyr samtaler med barn- unge og unge voksne med lettere psykiske vansker, veiledning til barnehager /skole |
| Forebyggende familieteam (Svelvik) | Teamet tilbyr psykisk helsehjelp til barn og ungdom, samt voksne som har fullt eller delvis omsorg for barn under 18 år. Teamet tilbyr foreldreveiledning, barnesamtaler, ulike typer kurs og gruppetilbud |
| Svelvikhuset | Svelvikhuset er et samordnet og helhetlig tilbud til utsatte barn, unge og deres familier med behov for bistand. Svelvikhuset jobber tverrfaglig i et bredt sammensatt fagteam |
| Familiehjelpen Fjell (Drammen) | Lavterskeltilbud for familier som opplever utfordringer i hverdagen. Tilbyr råd og veiledning, kortvarig oppfølging av familier. Veileder videre til andre instanser ved behov. Er vedtatt opprettet over hele byen |
| Ungdomstorget (Drammen) | Et tverrfaglig team betjener Ungdomstorget og kan gi ungdom og unge voksne lavterskelhjelp. Har oppsøkende virksomhet gjennom Uteteamet |
| Oppvekstteamet (Drammen) | Tilbyr lett tilgjengelig psykisk helsehjelp til barn og ungdom i Drammen kommune. Er et tverrfaglig sammensatt team bestående av psykologer og familieveileder |
| GRUPPETILBUD | |
| Foreldreveiledning (Svelvik og Nedre Eiker) | Veileder foreldre i forhold til grensesetting og barns utvikling. |
| ICDP gruppe (Helsestasjon Drammen) | Foreldreveiledning der målet er å fremme barns psykososiale utvikling gjennom samspill i relasjonen barn og omsorgsgiver |
| Gruppetilbud | I samarbeide med skolen og /eller forebyggende familieteam, Svelvikhuset og helsesøster, har Svelvik kommune skilsmissegrupper, jente- og guttegrupper, sorggrupper, aleneforeldregrupper og pappa-grupper |
| ANNET | |
| Psykisk helsehjelp (Svelvik) | Tilbyr psykisk helsehjelp til voksne som har forsørgeransvar for barn under 18 år |
| Kommunepsykolog (Svelvik) | Utredning, samtaler med barn/foreldre. Veiledning. Behandlingstilbud skreddersys til den enkelte familie |
| LOS (Svelvik og Nedre Eiker) | En forebyggende tjeneste som skal være tett på ungdommer som står i fare for å falle utenfor skole eller arbeidsliv. Losen skal bidra til å styrke ungdommens skole- og arbeidstilknytning, trivsel og mestring |
| Skolevegringsteam (Drammen) | Spesialistteam som bistår i saker der barn/ unge har stort skolefravær |
| Feedback-informerte tjenester (Svelvik og Nedre Eiker) | Et digitalt verktøy for systematisk tilbakemelding fra brukerne av tjenestene |
| SLT-KOORDINATOR | |
| SLT-koordinator. SLT= samordning av lokale rus og kriminalitets-forebyggende tiltak. (Alle kommuner) | Koordinerer arbeidet på tvers av faggrupper internt og eksternt. Jobber systematisk for gode og stimulerende oppvekstvilkår. Fremmer forebyggende arbeid for å motvirke problematferd, rusmisbruk og kriminalitet. SLT-koordinatorene har etablert ett nettverk, og utvikler en felles handlingsplan for forebygging av voldelig ekstremisme |

