

# Orientering om statistikkrapport Levekår i Drammen

01.02.2023



# Folkehelseloven:

**Kommunen skal fremme** befolkningens helse, trivsel, gode sosiale og miljømessige forhold og bidra til å forebygge psykisk og somatisk sykdom, skade eller lidelse, **bidra til utjevning av sosiale helseforskjeller** og bidra til å beskytte befolkningen mot faktorer som kan ha negativ innvirkning på helsen.

Et systematisk folkehelsearbeid innebærer at **kommuner og fylkeskommuner skal ha oversikt** over helsetilstanden til befolkningen i sin kommune/sitt fylke og de faktorer som påvirker helsetilstanden.

Kommunen skal **iverksette nødvendige tiltak** for å møte folkehelseutfordringene.

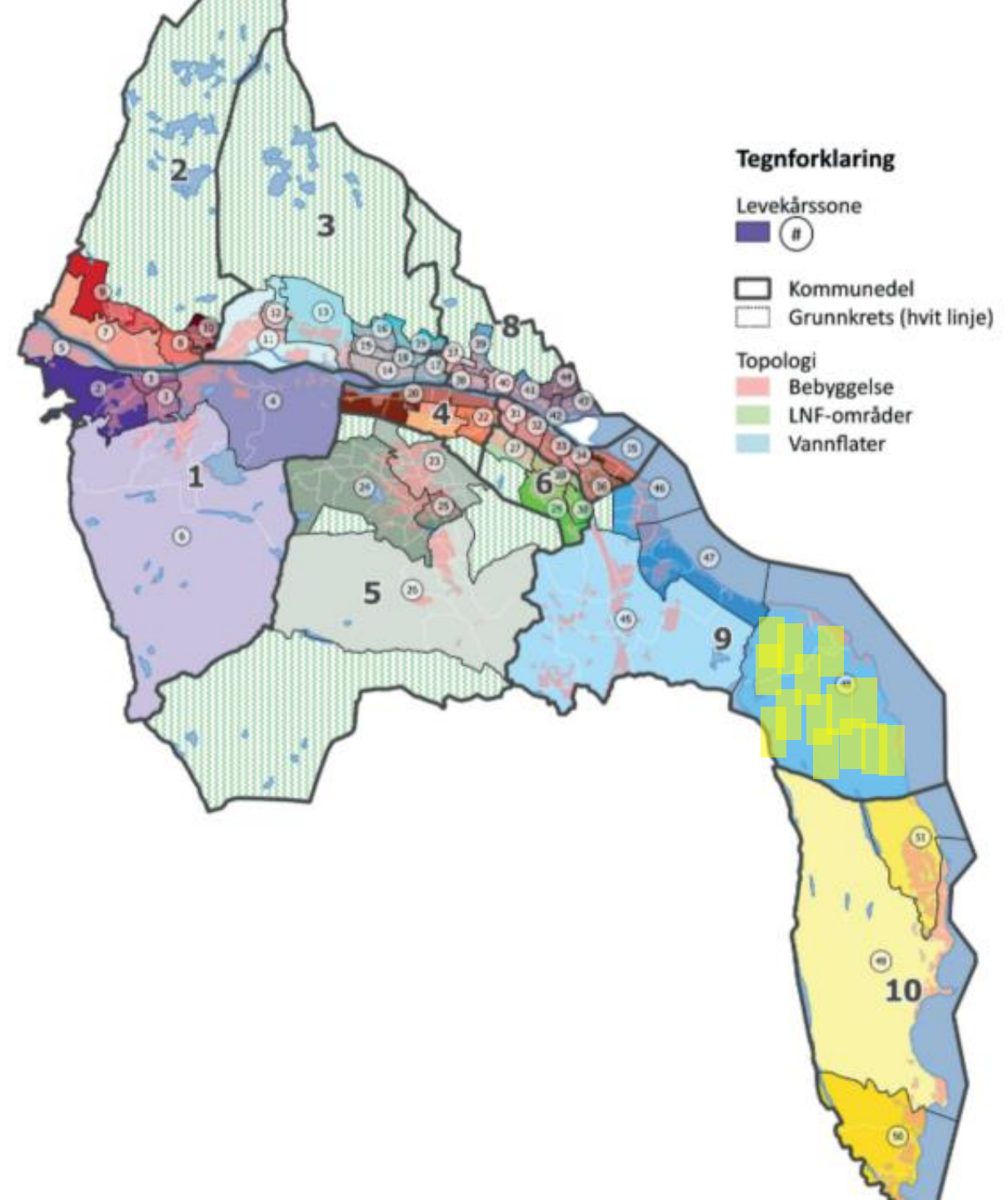


# Statistikkrapport

- 25 levekårsindikatorer (statistikk/data som til sammen kan brukes til å si noe om tilstand og/eller utvikling av **levetekårsforskjeller**)
- Sammenstilling – mulighet for sammenlikning:
  - Likhet/forskjeller mellom områder,
  - Avstand til middelerdi for hele kommunen
- Tall fra 3 år (2016, 2018, 2020)
  - Ett år gir et øyeblikksbilde
  - Tre år gir bedre mulighet til å se mønstre
- Levekår handler om ressurser og muligheter. Forskjeller i levekår kan innebære forskjeller i muligheten aktivitet, deltakelse og til å leve gode liv. *Rapporten kan brukes til å fortelle oss noe om noen sider av dette.*
- Levekår handler også om hvordan folk opplever at de har det, hvilken livskvalitet de har og hvor tilfreds og lykkelig de er. *Dette gir statistikkrapporten ikke grunnlag for å si noe om.*

# 51 soner, 25 indikatorer

- Statistisk sentralbyrå samler mange ulike typer registerdata.
- Minste geografiske enhet: grunnkrets  
Levekårssonene satt sammen av grunnkretser, mellom 1000-4500 innbyggere i hver.
- Nivå mellom grunnkrets og kommunedel.



# Beskrivelse av hver av indikatorene

Litt om mulig betydning  
Stabilitet geografiske mønstre



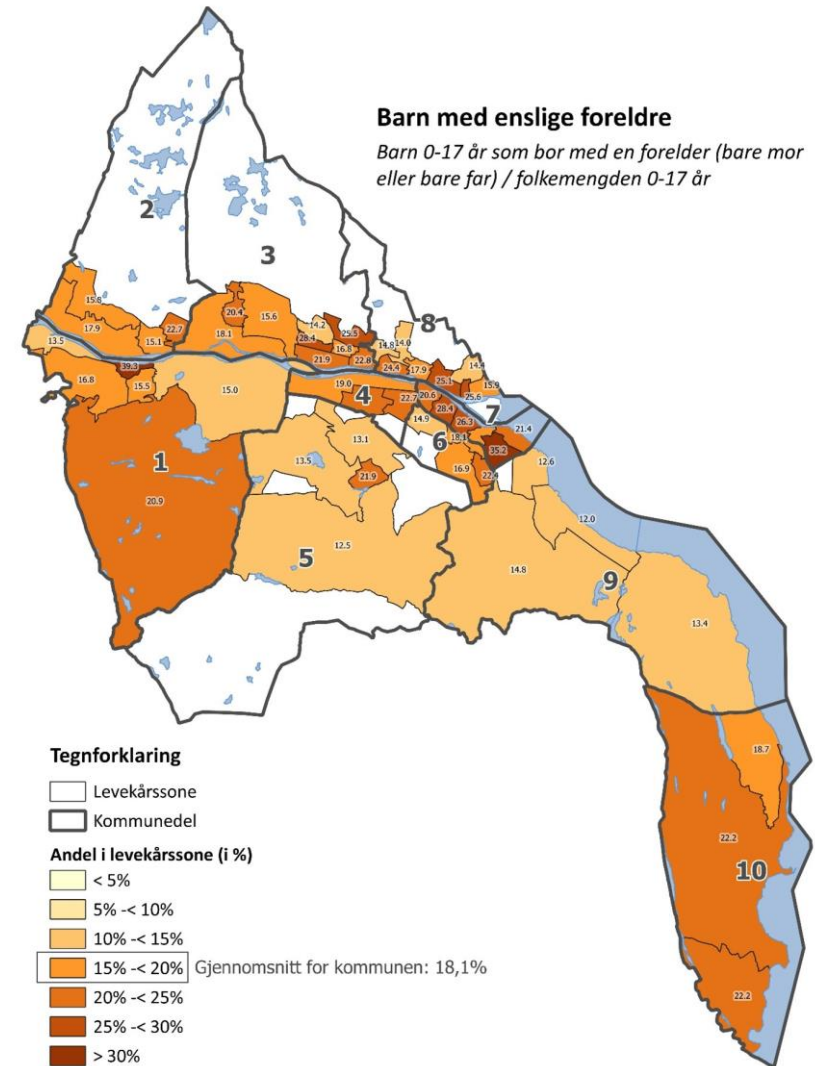
**Andel innbyggere med innvandrerbakgrunn**, det vil si antall innbyggere som selv har innvandret og norskfødte med to foreldre som har innvandret fra Asia, Afrika, Latin-Amerika og Øst-Europa (inkludert land fra tidligere Øst-Europa som nå er medlem av EU), delt på folkemengde. Indikatoren sier ingenting om norskkunnskaper eller botid i Norge. Andelen innbyggere med innvandrerbakgrunn økte litt år for år i Drammen, fra 22,7 prosent i 2016, til 23,9 prosent i 2018, og 25,4 prosent i 2020. Internt i kommunen er mønstrene av geografisk variasjon stabile: Det er de samme sonene som har henholdsvis høyere og lavere andel innbyggere med innvandrerbakgrunn alle tre år.

**Andel innbyggere 0-5 år som flyttet ut av sonen i løpet av året.** Mange unge familier som ønsker å flytte ønsker å gjøre det før skolealder, derfor er aldergruppen fra 0-5 år valgt. Utflyttinger sier noe om stabiliteten i boområdene (se også neste indikator med alle flyttinger). De fleste større byer har flere flyttinger enn landssnittet. For de enkelte nærmiljøene kan en høy utflyttingsrate gjøre det vanskeligere å bygge trygge og stabile relasjoner. Et godt sosialt nærmiljø påvirker oppvekstforhold og fremtidige livsjanser positivt. Barn er spesielt sårbare for gjentatte flyttinger når dette fører til bytte av nærmiljø. Barn er også sårbare for at andre barn de selv knytter seg til flytter. Områder med høy andel barneflyttinger innebærer at det kan være mer utfordrende for småbarnsfamilier å etablere nettverk. I Drammen har særlig sentrumsnære områder med mange små boliger og høy andel utleieboliger stabilt høy andel barneflyttinger.

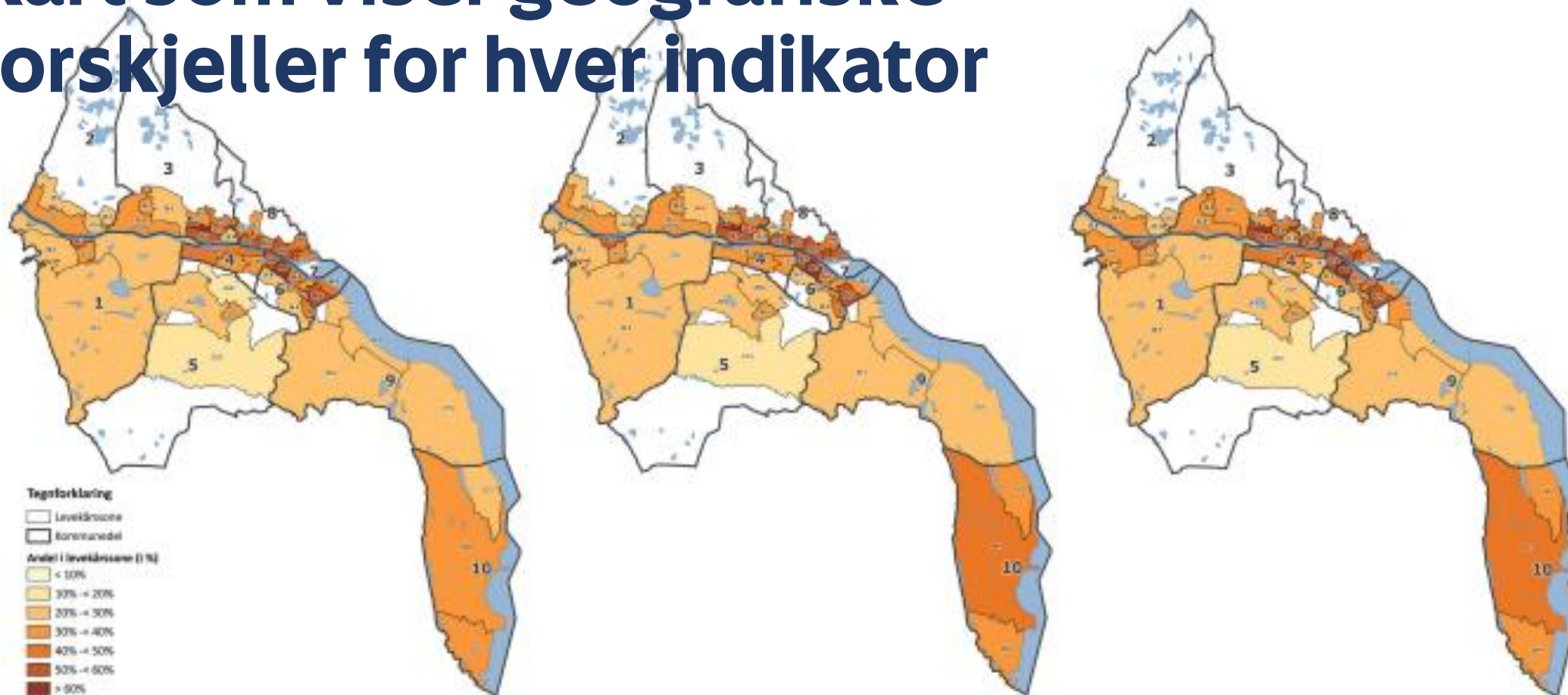


# Datarappport – tall/nivå

- Høyere/lavere andel som ... bor der
- (har valgt å flytte dit / bli boende der)



# Kart som viser geografiske forskjeller for hver indikator



**2016**

Gjennomsnitt for kommunen: 37,5 %

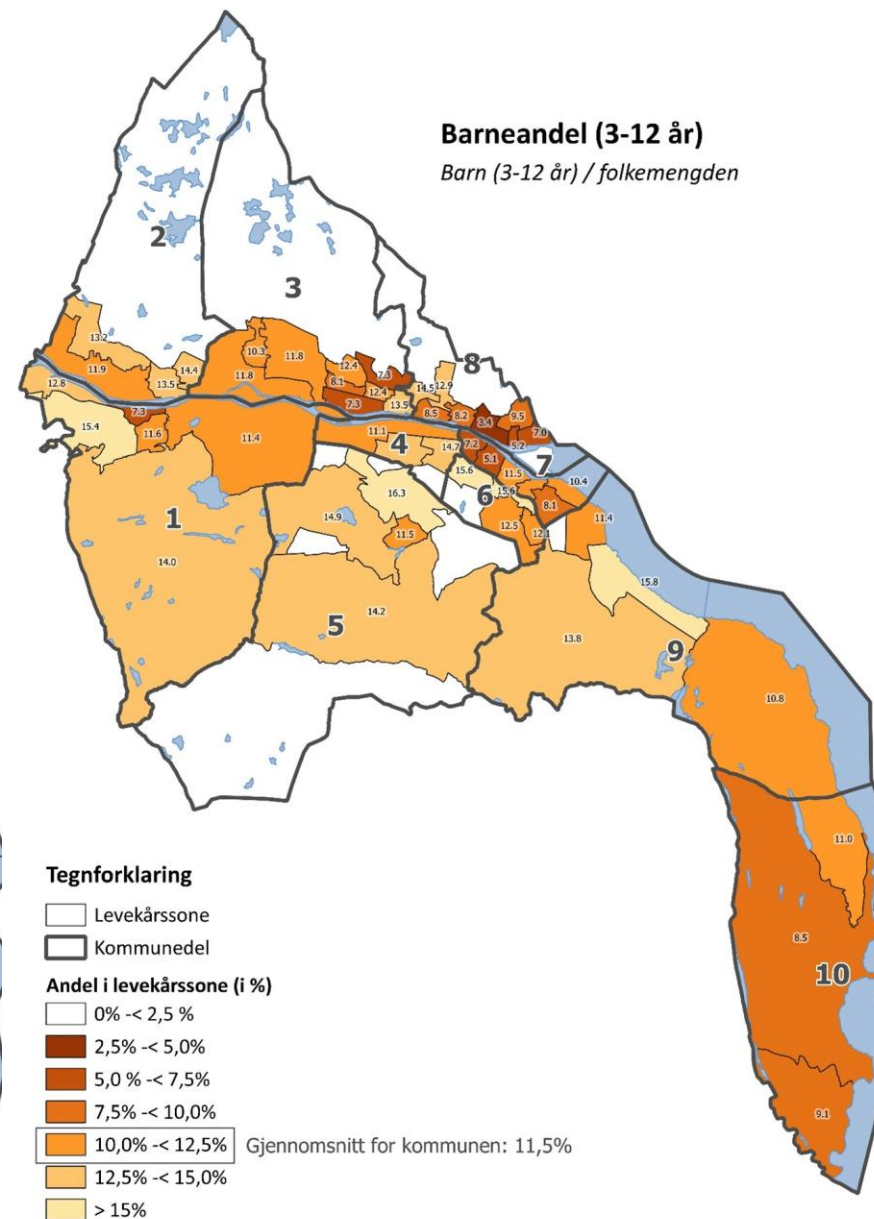
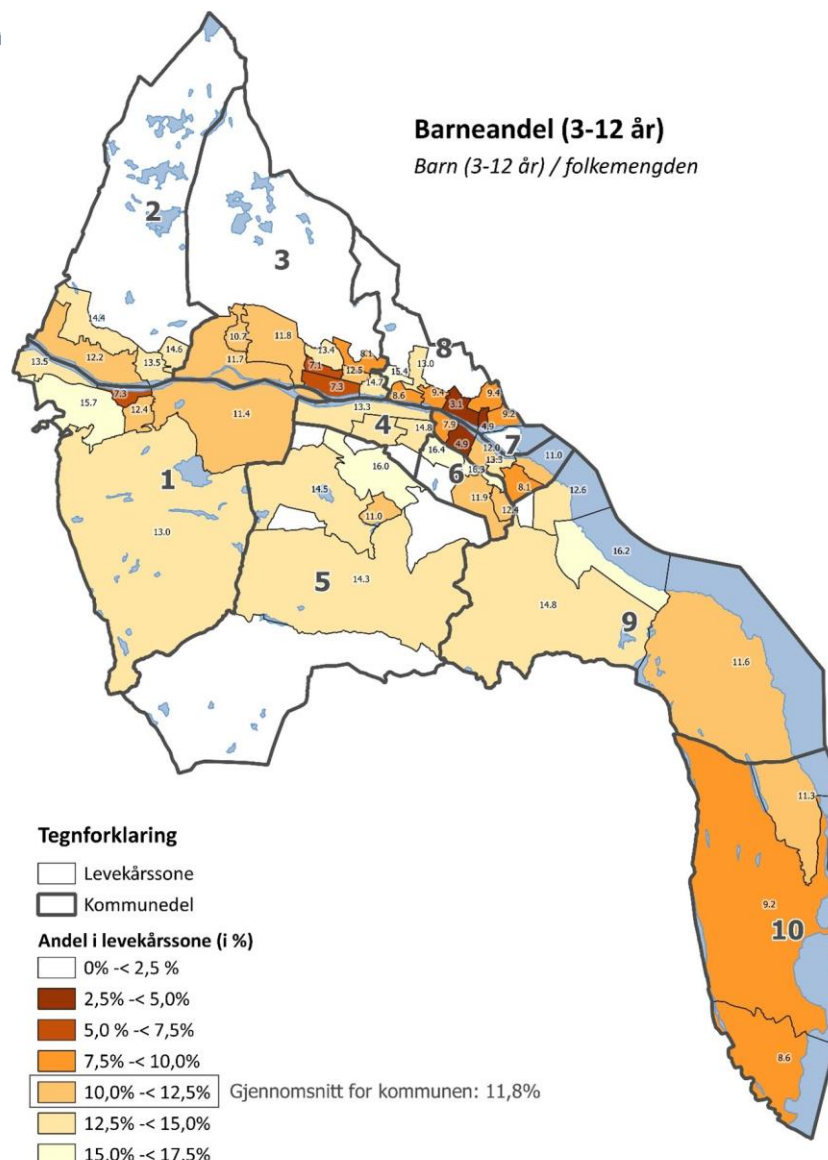
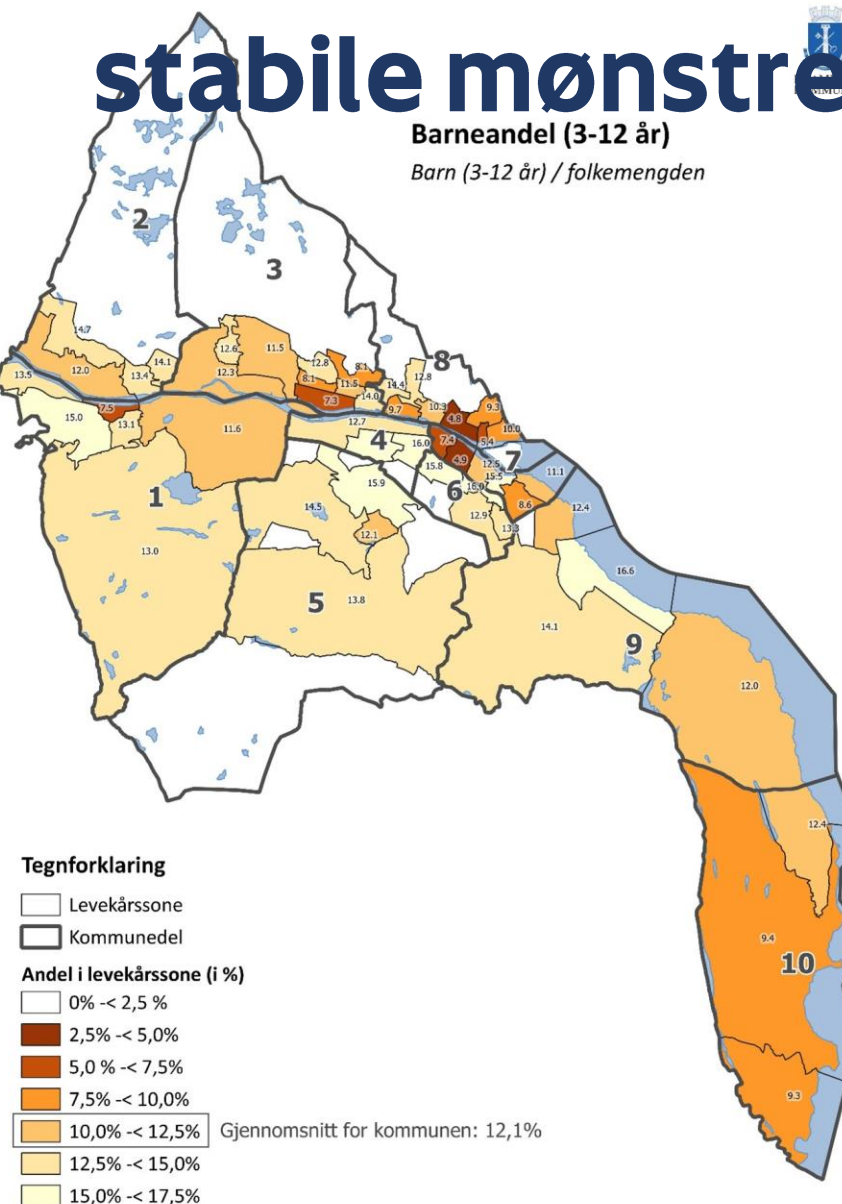
**2018**

Gjennomsnitt for kommunen: 38,0%

**2020**

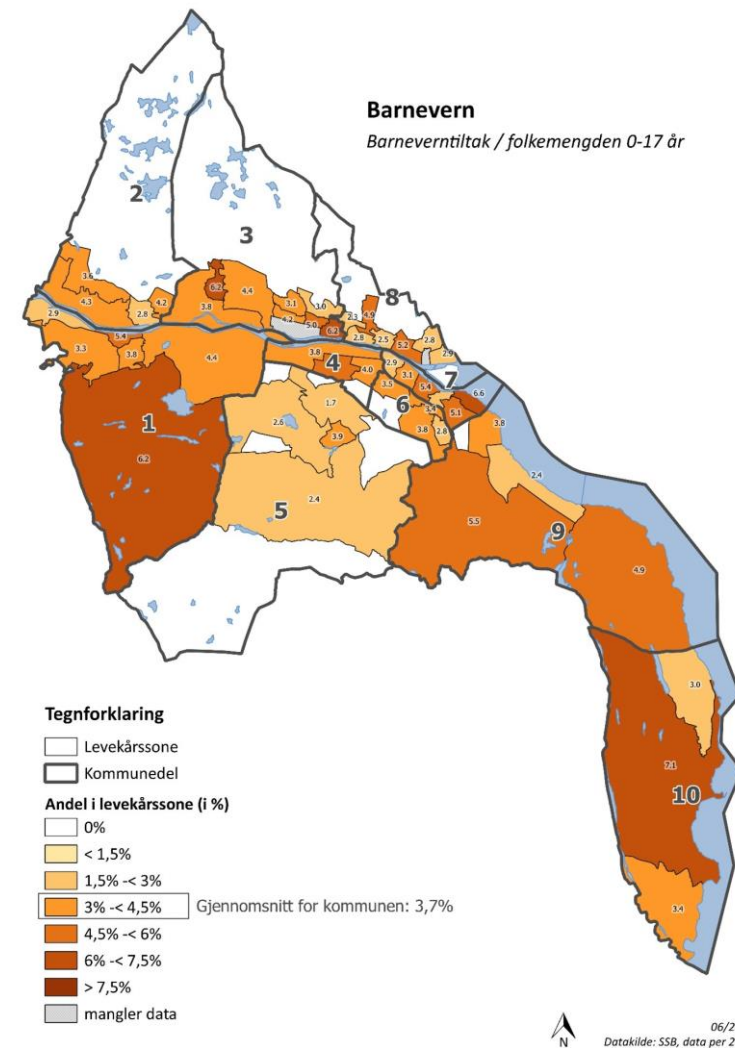
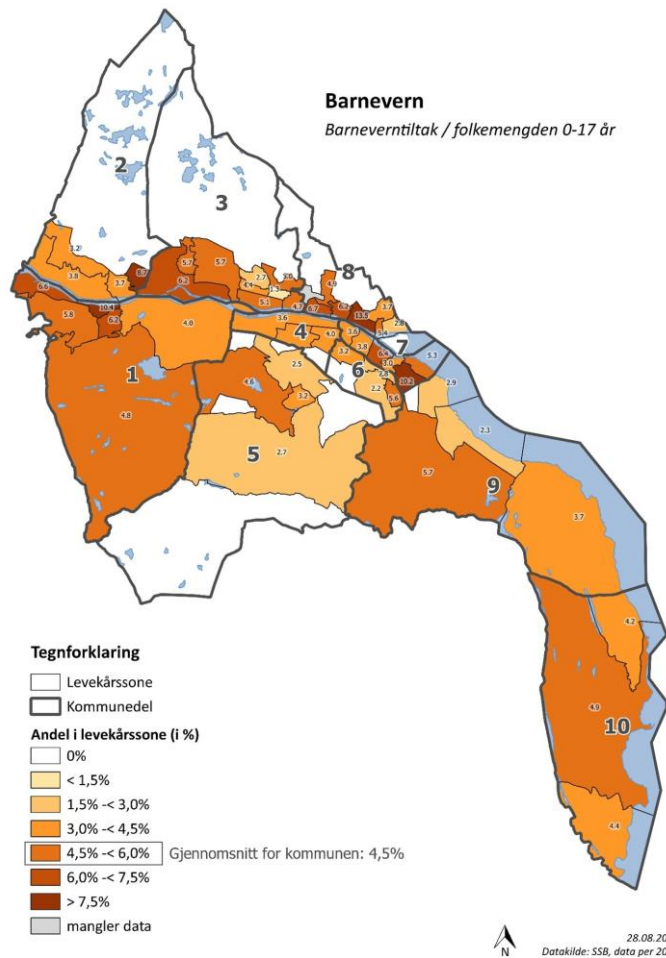
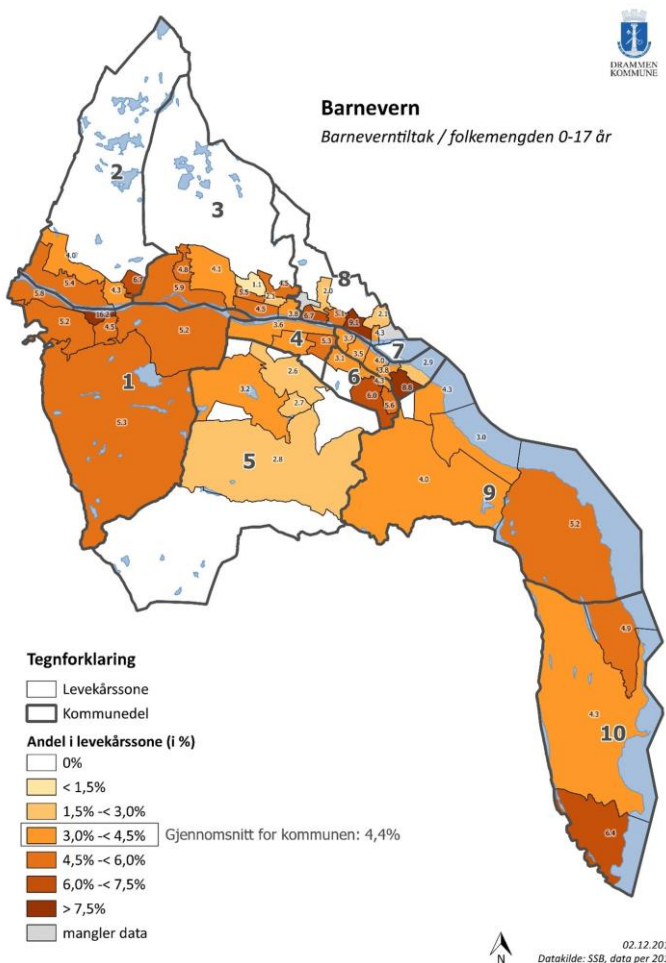
Gjennomsnitt for kommunen: 39,4 %

# Noen indikatorer viser stabile mønstre

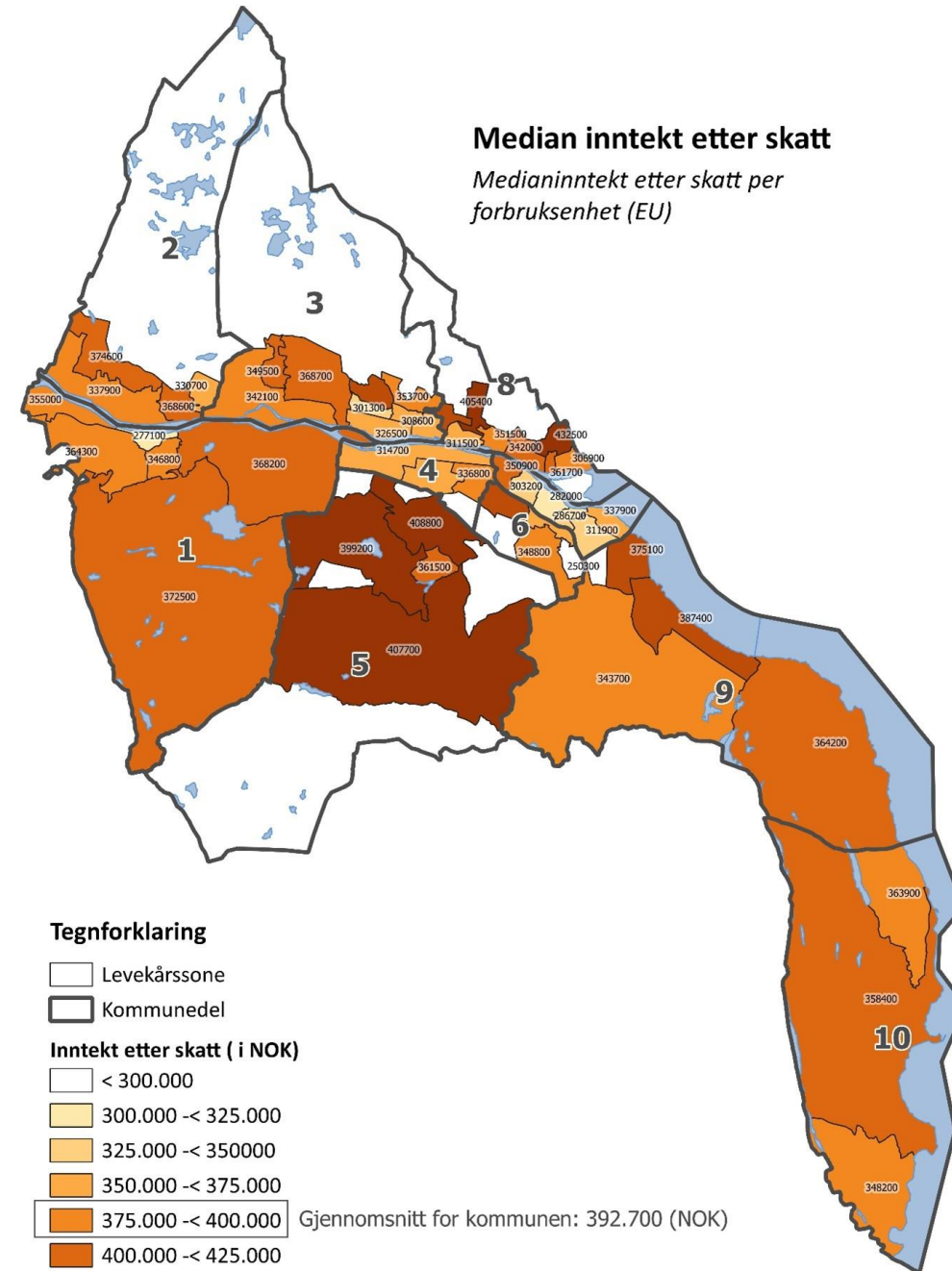
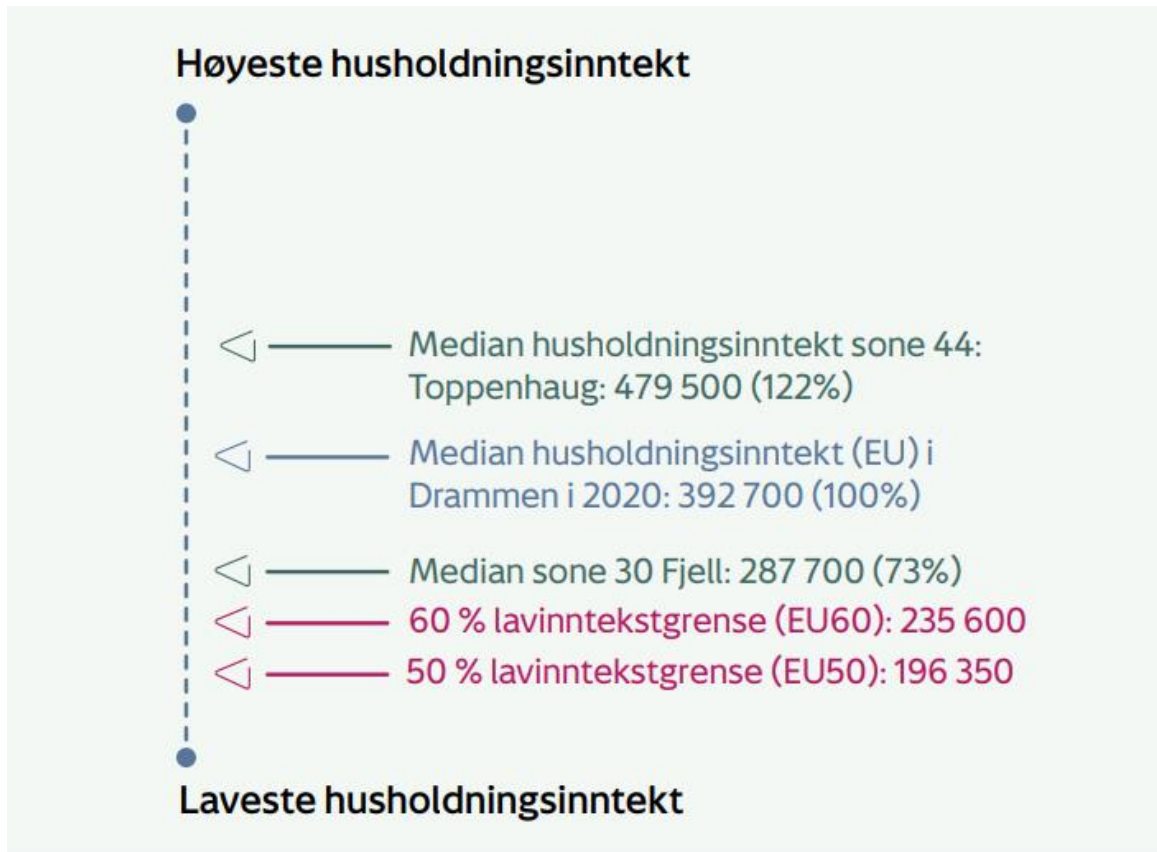




# For andre indikatorer er det større variasjon fra år til år:



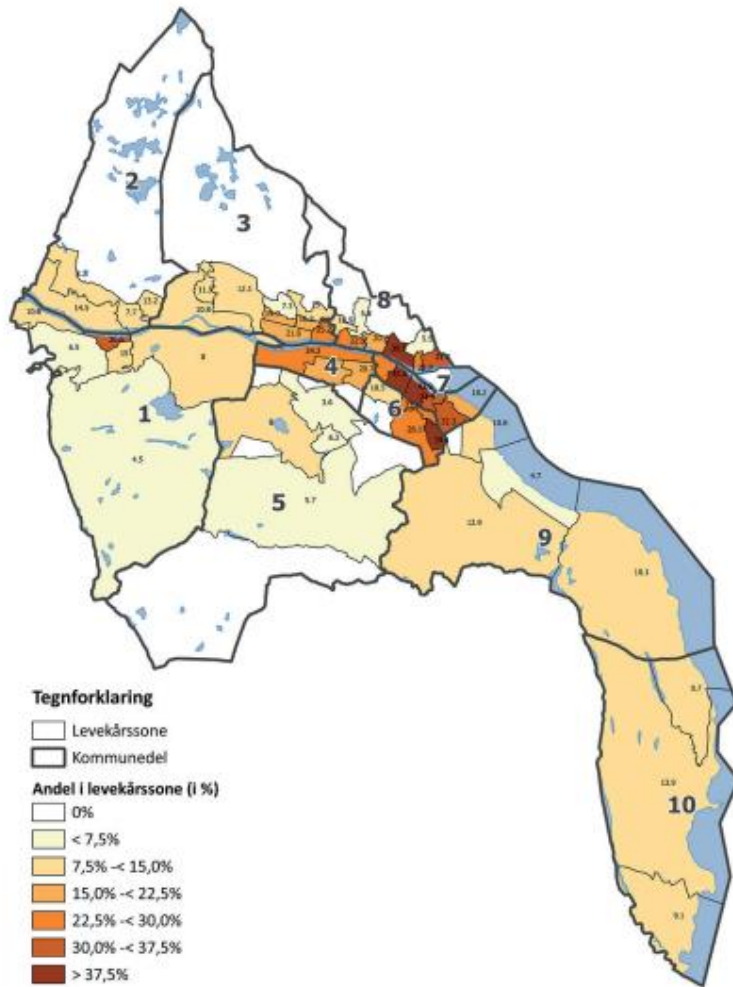
# Indikatorer økonomi



Median inntekt = Middels inntekt (ikke gjennomsnitt)

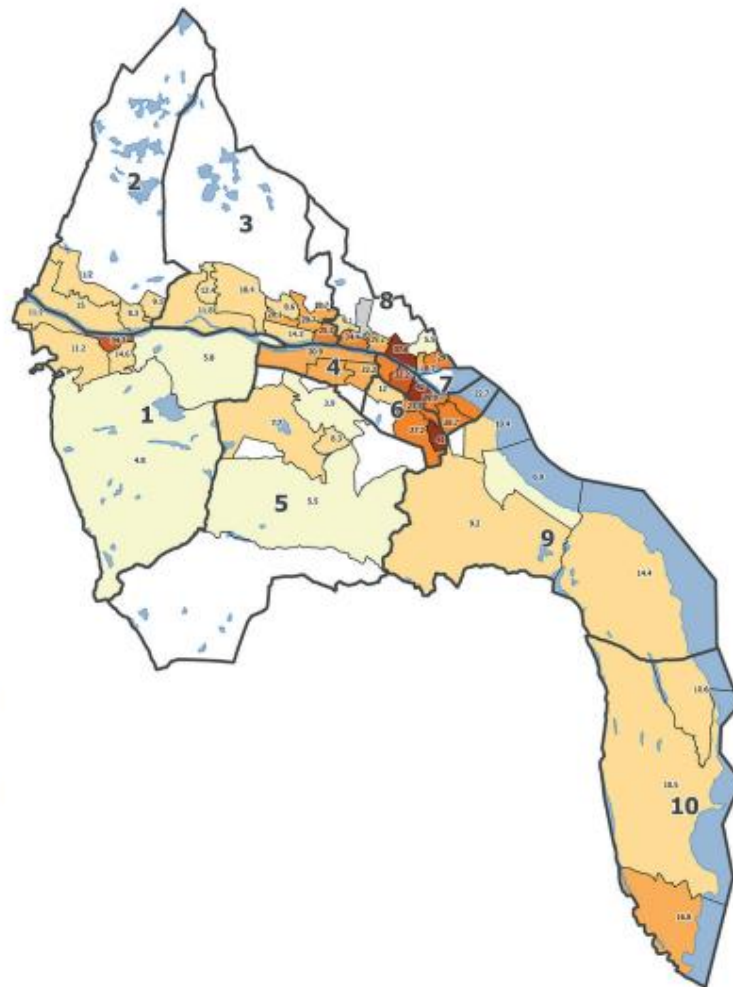


# Andel barn 0-17 år i lavinntektshusholdninger (EU60)



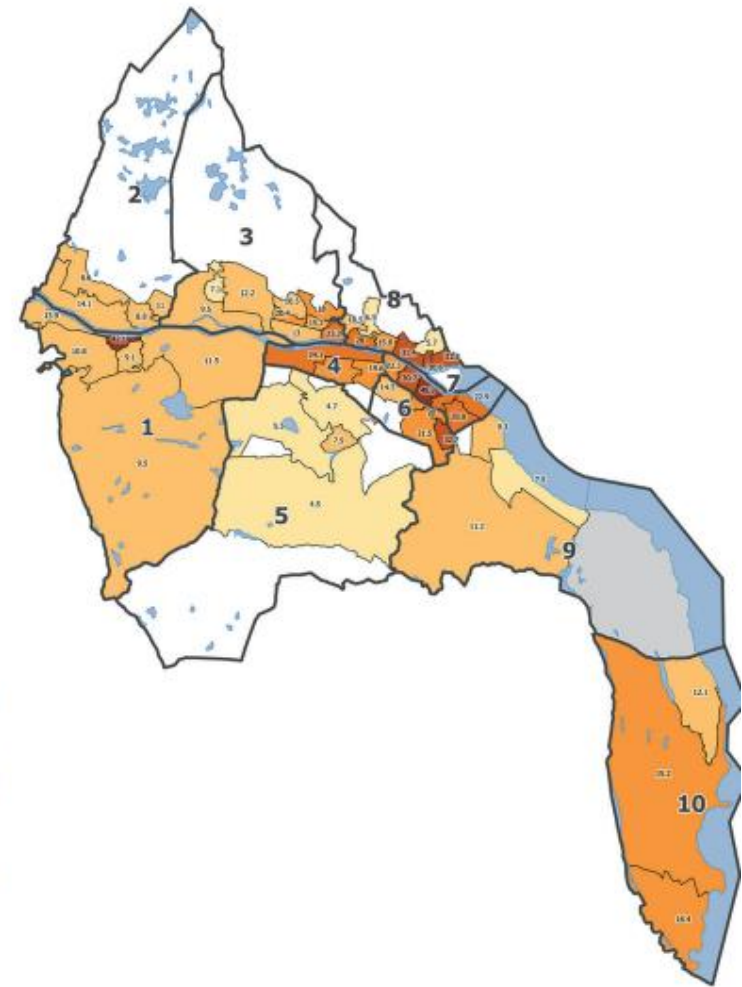
**2016**

Gjennomsnitt for kommunen: 15,7 %



**2018**

Gjennomsnitt for kommunen: 15,8 %



**2020**

Gjennomsnitt for kommunen: 15,2 %

# Tabeller med tall

## Kommunedel 1: Mjøndalen, Åsen, Steinberg



DRAMMEN  
KOMMUNE  
- et godt sted å leve

Levekårssone ->	01 Mjøndalen			02 Mjøndalen vest			03 Mjøndalen syd			04 Rygh Ytterkollen			05 Steinberg			06 Åsen			
Indikator	År	2016	2018	2020	2016	2018	2020	2016	2018	2020	2016	2018	2020	2016	2018	2020	2016	2018	2020
Andel barn 3-12 år		7,5	7,3	7,3	15,0	15,7	15,4	13,1	12,4	11,6	11,6	11,4	11,4	13,5	13,5	12,8	13,0	13,0	14,0
Andel innvandrere		22,6	25,0	28,0	15,1	16,5	18,8	22,9	24,4	24,7	23,6	42,0	46,6	18,6	21,8	27,0	11,6	11,6	14,4
Barneflytting		26,3	21,8	23,3	6,3	17,7	14,0	10,8	15,8	13,4	11,8	29,4	16,5	14,1	13,7	14,8	17,9	9,7	17,1
Flytting alle		14,5	13,5	12,8	9,5	11,7	10,2	10,4	11,4	8,5	13,3	15,6	12,8	10,9	10,6	10,0	11,4	10,8	11,5
Andel barn m enslig forelder		41,8	35,9	39,3	12,3	16,9	16,8	19,3	14,8	15,5	14,7	14,7	15,0	17,3	12,6	13,5	15,4	18,1	20,9
Andel som bor alene		56,1	52,7	56,7	28,6	29,1	30,2	33,5	35,5	37,8	25,6	27,6	27,1	26,0	25,5	25,8	23,4	24,3	26,4
Lav utdanning andel 16+		45,2	45,6	44,1	29,6	29,7	30,3	34,6	32,5	30,4	34,2	32,4	32,7	36,4	35,8	34,5	32,2	31,3	29,4
Lav utdanning andel 30-39 år		45,8	51,9	51,7	18,2	21,9	25,5	26,2	29,1	28,9	22,4	20,4	20,9	26,4	25,7	25,7	19,7	20,8	23,8
Høy utdanning andel 16+		14,8	16,1	16,6	28,8	29,1	30,4	22,8	24,7	25,6	22,9	24,9	24,4	20,7	23,2	23,6	26,6	26,6	27,0
Høy utdanning andel 30-39 år		26,7	20,3	21,7	44,0	40,9	42,3	35,1	37,4	36,9	42,1	43,8	41,7	31,6	34,9	38,1	44,5	45,1	39,8
Frafall vgs.		48,2	43,9	47,8	39,2	39,6	41,3	41,7	31,4	29,7	38,5	42,0	46,6	42,1	35,6	40,9	32,1	27,6	28,1
Median inntekt		277 100	303 900	311 800	364 300	384 900	398 400	346 800	365 700	390 100	368 200	385 200	406 200	355 000	369 700	393 500	372 500	394 000	411 400
Andel < EU50 lavinntekt		7,3	7,0	8,6	2,9	3,7	4,5	5,8	5,6	4,1	3,9	3,5	5,0	3,7	3,9	3,8	2,1	2,0	3,5
Andel < EU60 lavinntekt		21,4	19,6	23,9	7,4	9,1	9,3	11,0	11,5	8,4	8,3	7,2	9,3	8,0	9,8	10,1	4,7	4,7	7,2
Andel barn < EU50 lavinntekt		11,9	15,0	17,9	2,9	5,6	6,7	7,9	6,9	6,1	...	...	4,9	3,9	4,0	5,0	...	...	4,8
Andel barn < EU60 lavinntekt		36,6	34,0	42,1	6,5	11,2	10,8	15,0	14,6	9,1	8,0	5,8	11,5	10,6	11,2	13,9	4,5	4,8	9,5
Gjeld over 3x inntekt		12,2	12,9	12,1	21,9	23,5	24,5	18,7	20,0	22,6	19,7	24,2	19,2	16,0	21,3	23,3	16,5	19,8	23,4
Andel AAP 18-66 år		7,1	5,7	6,1	5,1	3,7	4,3	4,8	4,4	3,3	5,5	5,3	4,9	5,3	4,2	3,8	5,9	3,6	4,1
Andel 15-74 år arbeidsledige		3,3	2,9	4,8	1,6	1,8	2,7	2,2	1,4	2,9	2,1	2,1	3,3	1,5	2,0	2,0	1,5	1,2	3,1
Andel unge arbeidsledige		2,6	2,2	6,8	4,2	2,2	3,8	1,7	1,0	3,3	2,5	2,3	2,1	1,7	2,7	2,3	1,6	1,1	3,3
Andel på sosialhjelp 16+		10,8	10,0	11,3	4,1	4,4	3,3	4,4	5,1	4,1	2,9	2,7	2,2	4,4	3,6	4,0	2,3	2,8	2,2
Andel unge på uføretrygd		7,2	8,4	10,3	2,4	3,4	4,9	3,8	4,1	5,6	3,4	5,6	5,7	1,8	1,9	3,0	1,8	3,0	4,1
Overgangs-stønad		...	4,2	...	2,1	...	1,3	2,3	1,6	1,5	...	...	...	3,2	...	...	...	...	...
Andel barn m/ barnevernstiltak		16,2	10,4	5,4	5,2	5,8	3,3	4,5	6,2	3,8	5,2	4,0	4,4	5,8	6,6	2,9	5,3	4,8	6,2
Andel leide boliger		38,0	36,5	37,3	16,9	18,7	18,8	22,3	22,5	24,2	19,0	20,2	20,8	20,3	20,1	19,7	11,6	11,9	12,9

Betydelig (>50%) høyere enn snittet for kommunen

(10%-50%) høyere enn snittet for kommunen

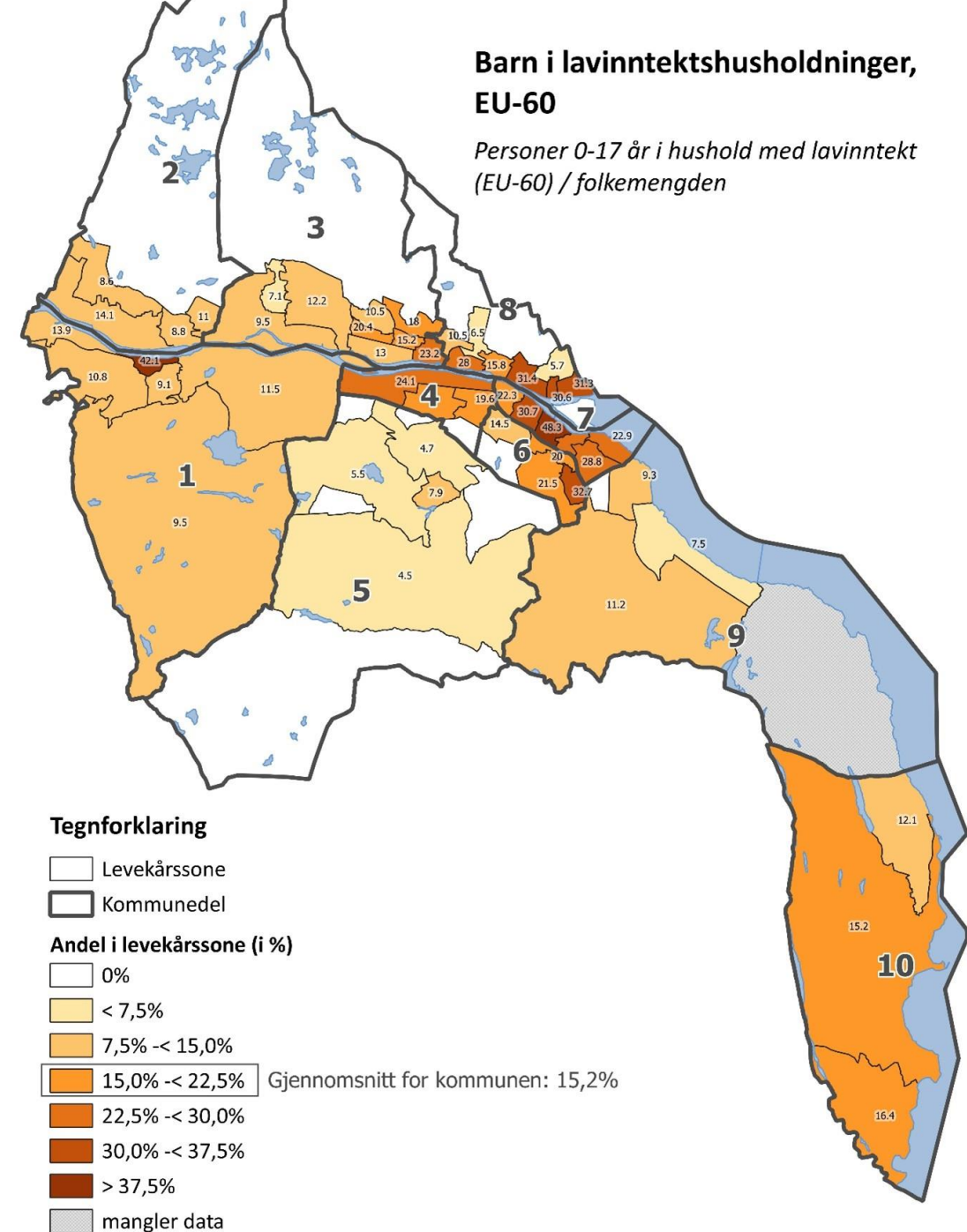
På eller nær snittet for kommunen (+/- <10%)

(10%-50%) lavere enn snittet for kommunen

Betydelig (>50%) lavere enn snittet for kommunen

# Hva kan dette brukes til?

- Oppslagsverk/ katalog med fakta
- Sammenstilling av stor mengde data viser kompleksitet og sammenhenger
- Bakgrunnskunnskap for kvalitative studier
- Bakgrunnsinformasjon for diskusjoner om spissing av tjenester, prioritering av tiltak





## Like viktig:

Indikatordata sier ingenting om kvalitet.

Verken om områdekvalitet eller livskvalitet: ingenting om hvordan innbyggerne har det, hvordan de opplever hverdagen sin og området de bor i.

Kommunen kan påvirke områdekvalitet og livskvalitet, innbyggeres mulighet for aktivitet og deltakelse. Og dermed bidra til å utjevne sosiale helseforskjeller og motvirke at levekårsforskjeller går i arv.

Kommunen har liten mulighet til å påvirke levekårsforskjeller direkte og på kort sikt.



**DRAMMEN  
KOMMUNE**  
- et godt sted å leve