

**Valg 2023 – utkast til organisering av
stemmetilbudet**



Fakta

2019:

79 535 stemmeberettigede

60,8% valgdeltakelse

39,1% forhåndsstemmer (18 852)

2021:

60,4% forhåndsstemmer (31 404)

2023:

83071 stemmeberettigede pr. 08. februar



Tidligstemming

- Fra 1. juli til 9. august
- En ordning for velgere som ikke har anledning til å stemme innenfor forhåndsstemmeperioden eller på valgdagen
- Følger åpningstiden til Bragernes innbyggertorg



Forhåndsstemmeperiode 10/8 – 8/9

Fra torsdag 10. august til
fredag 18. august

Åpent kl. 10 – 17

- Innbyggertorget i Svelvik
- Innbyggertorget i Mjøndalen.
- Vaksinesenteret i Drammen



Hvorfor ikke forhåndsstemmemottak på rådhuset?

- Lite egnet areal til denne type aktivitet
- Bredden på døråpningene inn til møterommene Konnerud/Åssiden er 90 cm
- Jf. kravet til universell utforming bør døråpningen være 100 cm



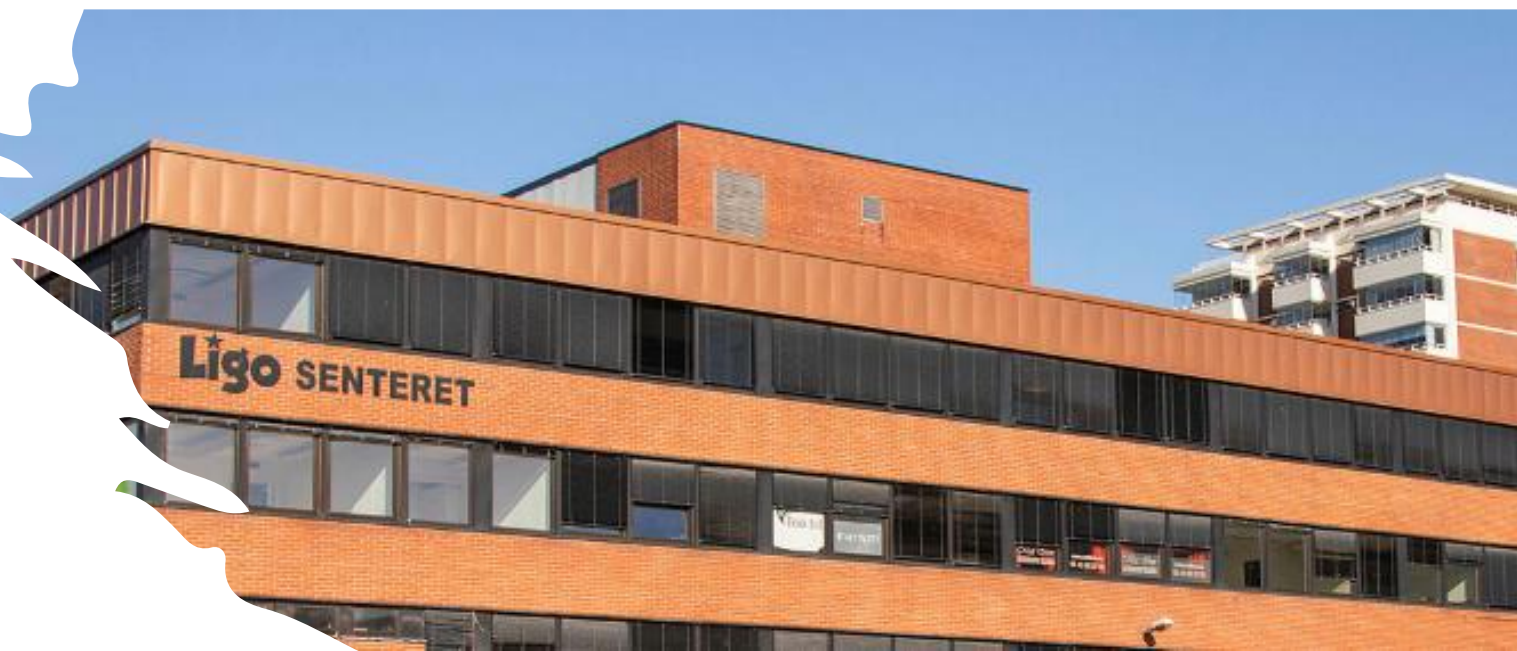
Utvidet forhåndsstemmetilbud (1)

- Mandag 21. august - fredag 8. september
- Åpent hverdager kl. 10 – 19
Lørdagsåpent kl. 10 – 15. Stengt søndager
- Innbyggertorgene i Svelvik og
Mjøndalen. Vaksinesenteret i Drammen

Nye lokasjoner

- Mandag 28. august - fredag 8. september
- Åpent hverdager kl. 10 – 19
Lørdagsåpent kl. 10 – 15. Stengt søndager
- + Åssiden: «KIWI-bygget»
- + Konnerud: Konnerud barnehage

Forhåndsstemmingen avsluttes fredag 8.
september kl. 19.00 på alle
forhåndsstemmelokaler

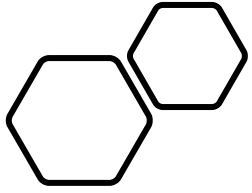


Utvidet forhåndsstemmetilbud (2)

Gulskogen senter

28/8 – 8/9





Nytt tilbud –
forhåndstemming
der velgere møtes

Pop-up

- Knutepunkt
Åskollen
- Drammen VGS
- Åssiden VGS
- Universitetet



Forhåndsstemming sett i sammenheng med aktiviteter i nærmiljøet

- Forhåndsstemmemottak på videregående skoler samordnes med foreldremøter
- Forhåndsstemmemottaket på universitetet koordineres med aktiviteter på biblioteket
- Åskollen er et aktivt knutepunkt uten et forhåndsstemmemottak i umiddelbar nærhet
- Pop-up forhåndsstemming markedsføres via lokale kanaler som hjemmesykepleie, infoskjerm, idrettslag, skole og barnehager. Rådmannen foreslår dette som en test for å se om denne type forhåndsstemmetilbud er verdt å videreføre ved senere valg



BILDE: Yasin Yildiz, ansatt ved Unik bedrift, gledet seg så fælt til å avlegge forhåndsstemme at han ikke tok seg tid til å vente på skyssen til jobben, nei, han gikk. Og nå er borgerplikten utført og stemmeseddelen er trygt plassert i urnen.

Det ambulerende valgmedarbeiderne passet på at alt gikk riktig for seg, og de overvar mange høytidelig øyeblikk da ansatte ved Unik bedrift avga sine stemmer til Stortingsvalget i 2021.



Ambulerende

11 institusjoner
Stemmetilbud i fellesarealer og på beboerrom

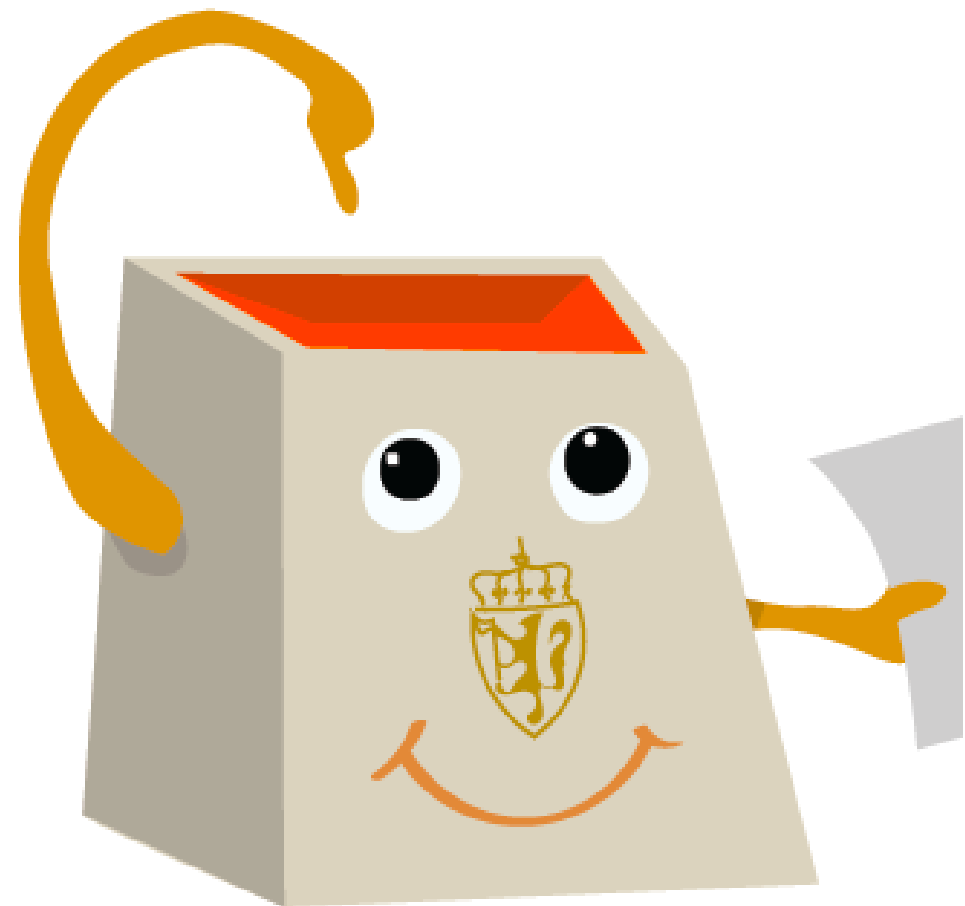
Drammen sykehus
Alle avdelinger på sykehuset besøkes siste fredagen før valget

Der velgeren oppholder seg i kommunen
Anslagsvis mellom 75 og 100 hjem skal besøkes

Stemmetilbud for mennesker med psykisk og kognitiv funksjonsnedsettelse
Tilbudet baseres på rapport utarbeidet av elevene ved Drammen videregående, jf. vedtak i sak 118/22. Valgstyret orienteres i egen sak

Forhåndsstemming i samarbeid med virksomhet psykisk helse og rus

- I samarbeid med virksomhet psykisk helse og rus etableres det forhåndsstemmemottak tilsvarende én ettermiddag/kveld
- Målgruppen for tilbudet er velgere omfattet av arbeidet til virksomheten



Hvorfor nye tilbud?

- I august begynner Bane Nor å rive landkaret på Strømsø
- Deler av torget er anleggsområde
- Midlertidig gangbru orienterer seg mot busstasjonen
- Noe redusert togtilbud fra 10. april. Flytoget og et regiontog får endestasjon i Asker istedenfor Drammen
- Færre velgere bruker torget

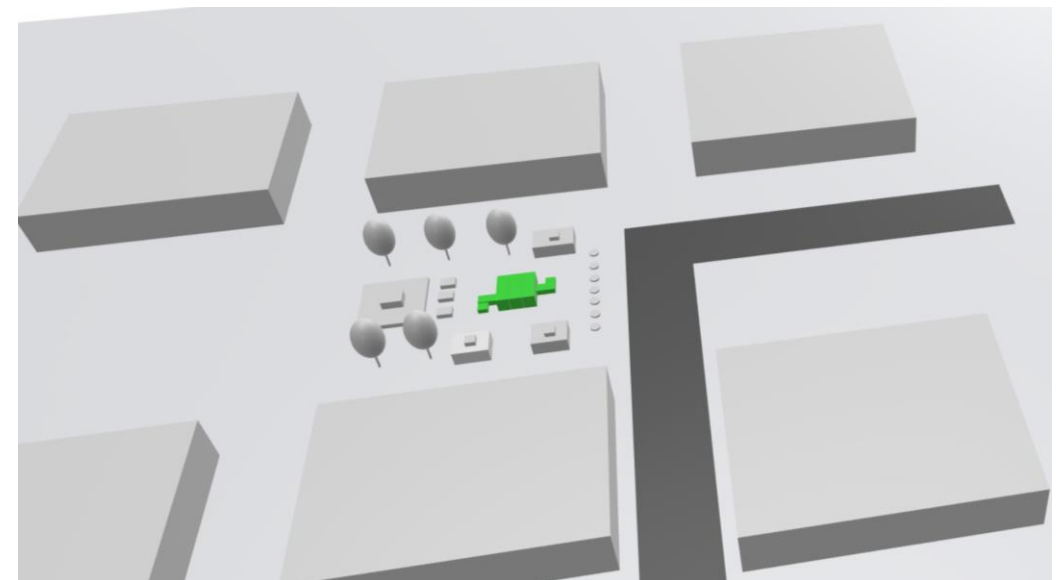
Det er mulig å plassere en valgpaviljong på Strømsø torg. Fotavtrykket blir 7,5 x 16 m. Legger beslag på store deler av tilgjengelig areal.



Hvorfor nye tilbud?

Bragernes torg – vedtak i Diskrimineringsnemnda

- Endret plassering av rampene tar mer areal enn tidligere. Rampene må enten plasseres med adkomst rett mot døren. Alternativt kan rampene ha en vinkel på 90 grader med en bredere rampe foran døren. Uavhengig av løsning vil hver rampe gå 3 til 4-meter ut fra vegg. Total bredde for valgpaviljongen blir minimum 13,5 meter
- Valgpaviljongen er i konkurranse med annen aktivitet på torget
- Valgpaviljongen er i umiddelbar nærhet til valgkampaktivitet





Hvorfor nye tilbud?

- Åssiden – ny rampeløsning tar mer parkeringsareal
- Volumet på anskaffelsen blir for lavt. Det er erfaringsmessig utfordrende å få tilbud fra leverandører
- Foreslåtte løsninger på Konnerud og Åssiden er kostnadsbesparende
- Foreslåtte løsninger har sentral plassering, kollektivtilbud og tilgjengelig parkeringsareal
- Foreslåtte løsninger er universelt utformet



Valgdagen 11. september

- Åpningstid kl. 09.00 til kl. 21.00

- 17 valglokaler

Berger skole

Strømmhallen

Tangen skole

Åskollen skole

Skogerhallen

Fjellhallen

Vaksinesenteret på Bragernes

Drammehallen

Øren flerbrukshall

Gulskogenhallen

Konnerudhallen

Berskaughallen

Solberghallen

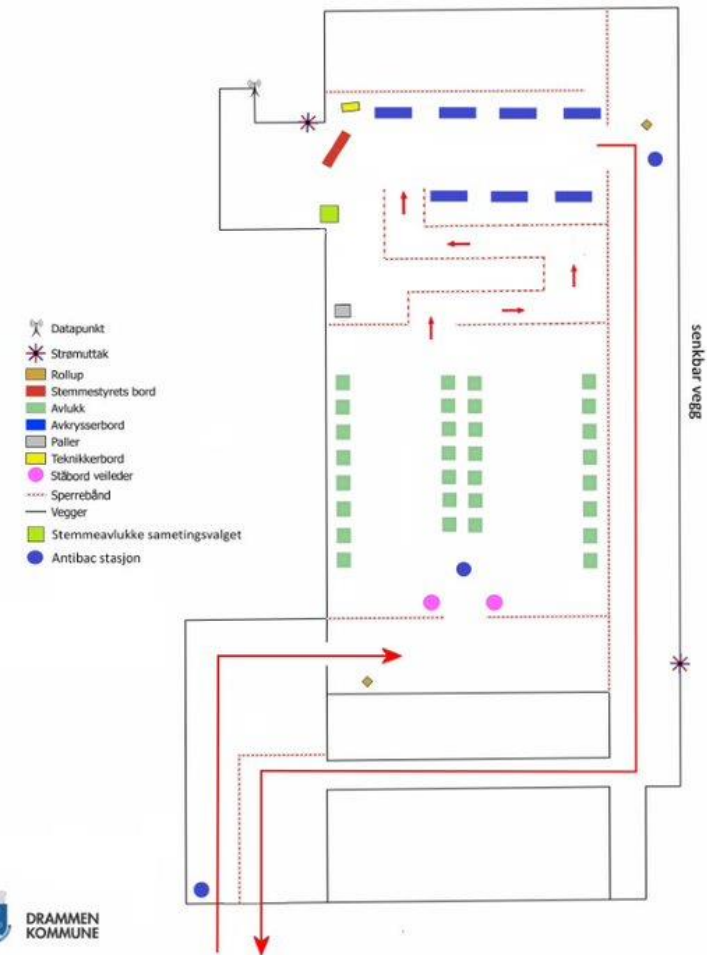
Steinberg skole

Åsen skole

Ekneshallen

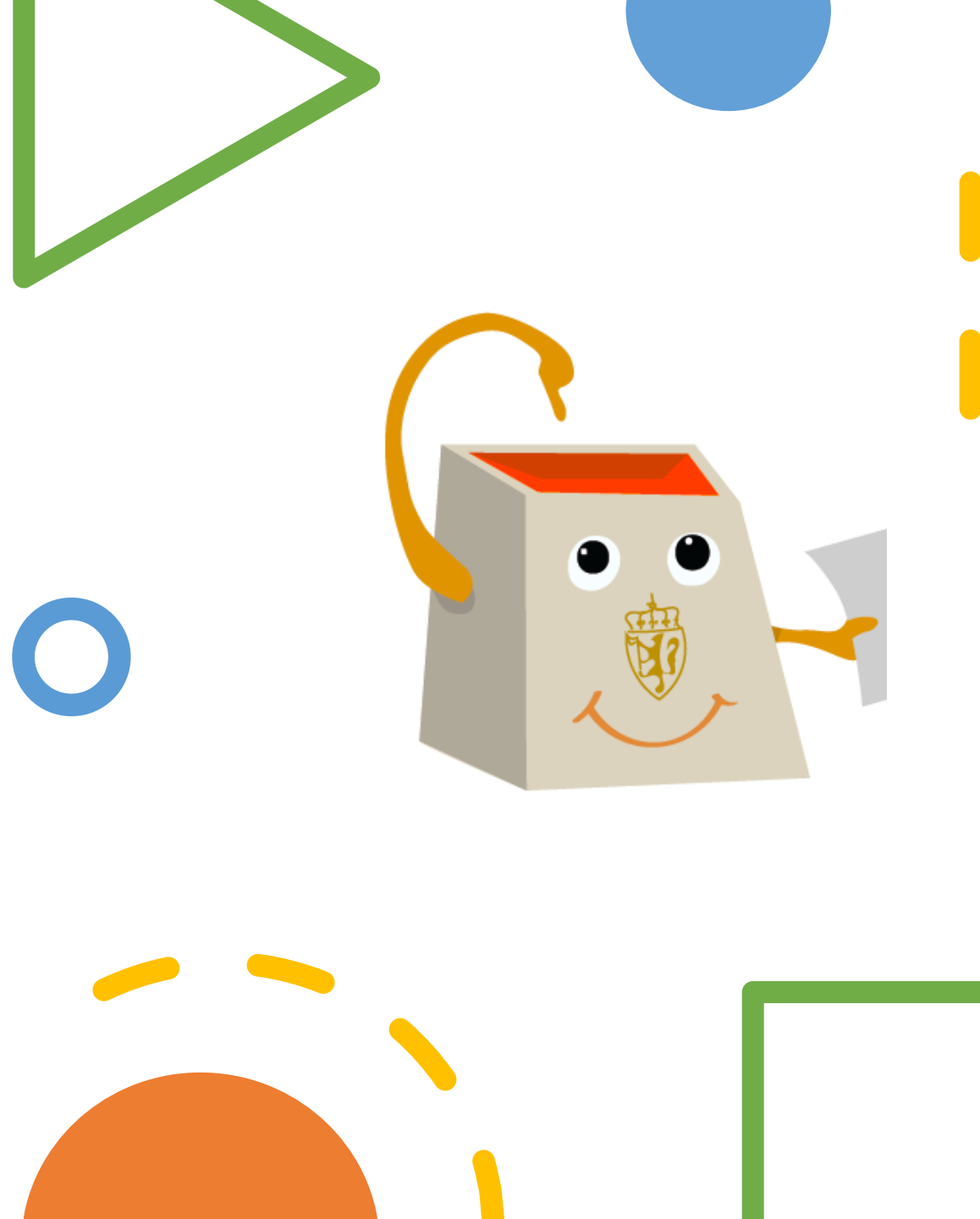
Mjøndalshallen

VALGLOKALE DRAMMESHALLEN



Rammebetingelser

- Gjennomføring av valg er ressurskrevende
- Valgsekretariatet består av to personer. Skal nye lokasjoner/tilbud inn, må andre lokasjoner/tilbud vike





Videre prosess

- Valgstyret gir innspill
- Sak fremlegges til behandling i rådene
- Endelig vedtak i valgstyrets møte 21. mars



DRAMMEN
KOMMUNE
- et godt sted å leve