



**DRAMMEN
KOMMUNE**
– et godt sted å leve

Områdeutviklingsstrategi Strømsø

Orientering

Møte politiske råd

EVEN



Områdeutviklingsstrategi Strømsø

1. Bakgrunn den politiske bestillingen
2. Arbeidsform samskaping
3. Forslag til Områdeutviklingsstrategi for Strømsø
4. Videre prosess

Bakgrunn - hvorfor Strømsø?

1. Områdesatsning Strømsø 2030

Innsatsområde Bo- og
nærmiljøkvaliteter:

Øke beboernes trivsel og livskvalitet ved å legge til rette for områdeutvikling som styrker fysiske og sosiale nærmiljøkvaliteter, tar klimahensyn og utvikler grønne områder for friluftsliv og rekreasjon



Bakgrunn - hvorfor Strømsø?

2. Store utviklingsprosesser og transformasjon på Strømsø

Behov for å

- se utvikling i sammenheng
- helhetlige løsninger
- sikre kvalitet i offentlige rom
- forutsigbarhet for langsiktig utvikling av kvaliteter og funksjoner





Områdeutviklingsstrategien (kfr. sak 0176/21, 30.11. 2021)

En plan for «mellomrommene», rommene mellom husene

skal definere **overordnede prinsipper for utforming og plassering** av torg og plasser, gater og forbindelser, byliv/aktive fasader som **tar utgangspunkt i eksisterende kvaliteter, identitet og potensial**

skal inneholde en **tiltaksliste** som tar utgangspunkt i disse prinsippene

skal være et verktøy som kan benyttes i arbeidet med å øke bo- og nærmiljøkvalitetene i området og sikre tilstrekkelig offentlig infrastruktur (blå/grønn/grå):

- i behandling av enkeltprosjekter og detaljreguleringsplaner (sikre realisering gjennom rekkefølgebestemmelser og utbyggingsavtaler)
- i handlingsplanene for Strømsø 2030
- gjennom andre samarbeid/initiativ/partnerskap



Prosjektområdet



Avgrensning av prosjektområde (fra saksfremlegget)



PIAZZA STROMSO TORG

URBANE TILBUDSOMRÅDE

HISTORISKE TILBUDSOMRÅDE

TERASSE

STREET FOOD BODER

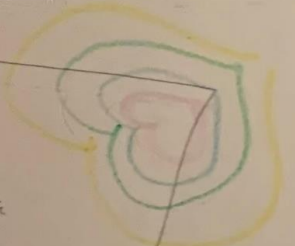
AKTIV

STREET FOOD DA' GATA (E INNE)

FOLKEKIS PLASS

COLOUR KIDS
 COLOUR KIDS
 COLOUR KIDS
 COLOUR KIDS
 COLOUR KIDS

Tiltak
 Midlertidig/radlee
 - Gjøre om til gøygate - busgata
 - Piazza Stromso - sette ut bord-oppbehold til utestuerne
 - Torgens plass: Grønt område



Alle med sittplaner
 Trær + blomster



Arbeidsform

«I Drammen skaper vi framtida sammen» Lokal deltakelse og rom for medvirkning

: samskaping er et fokus for prosessen

I samråd og samarbeid med Nærutvalget, er det lagt opp til bred deltakelse og involvering i utarbeidelsen av strategien

1

**Hvor skal Strømsø –
hvem er Strømsø?**

- Visjoner og mål
- Bevegelse og opphold
- Stedidentitet og kulturarv

2

**Strømsø på kort og
lang sikt**

- Hvilke løsninger og tiltak?

Basert på innspillene i
samskapingsmøte 1

3

Strategi for Strømsø

- Innspill til utkastet til strategi
- Hvordan kan tiltakene gjennomføres

*Opplegg: 2 timer
Inspirasjon og informasjon
Diskusjons- og innspills-
verksted i grupper*



Innledning

Introduksjon til områdeutviklingsstrategien
- hva er den, hva skal den gjøre?

04

Mål og verdier

06

Hva og hvem er Strømsø, hvor skal vi?

06

Strategier og prinsipper

08

Hva skal vi oppnå, hvilke prinsipper for utvikling
er viktige å følge opp?

Særpreget

10

Bevegelse

16

Byliv og møteplasser

22

Tiltak, aktiviteter og prosjekter

24

Hvordan skal vi komme dit?

tema og områder

06



Historien



Gammelt og nytt hånd i hånd
Kobling til museet og museumsparken
Eldre bygninger med historie
Tidsdybde, historisk dybde
Raft, upolert, autentisk
Handel, havn
Ulike miljøer, ulike historier - rikt på mange forskjellige historier
Gamle strukturer, gater
Det var her det startet
Sin egen identitet

Mangfoldet



Mye interessant og spennende å se på
Blandet
God og uformell stemning - raust
Menneskene - miks, alle typer, alle aldre, et stort, deilig spenn
Unike butikker, lokale, nisje
Rikt kulturliv med konserter, utstillinger
Tidsdybde
Bymiljøet, ulike typer gater
Religioner og livssyn
Aktivitater
Nytt og gammelt næringsliv
Ekte og upolert miljø - det ustrukturerte
Inkluderende
Skatepark

Verdier

3 sentrale verdier ligger til grunn for
Områdeutviklingsstrategien

- verdier som prinsippene og tiltakene i
strategien skal bygge videre på og
forsterke i videre utviklingen.



Mål og verdier

Nærheten til elva og stasjonen

Nærhet til tog og buss
Kommunikasjon
Nærhet til vannet, komme til, være på vannet
Nært alt, i sentrum
Visuell kontakt med elva: utsyn, utsikt
Sentralt
Lange gater
Tverrgater
Åpenhet
15 minutters-byen
Nært til skog, elv, fjord, stasjon
Sentralt, ikke langt til
Knutepunkt



Områdeutviklingsstrategien

Strategier og prinsipper - tiltaksliste

Hovedtema:

- **Særpreg**
- **Bevegelse**
- **Møteplasser og byliv**

For hvert hovedtema:

- *Dette skal vi få til*
- *Prinsipper som skal følges opp*
- *Tiltak, aktiviteter og prosjekter, som følger opp strategi og prinsipper*

Tiltaksliste

I tiltakslisten er det lagt vekt på at tiltakene skal være konkrete. Vi har delt inn for å si noe om når tiltak kan gjennomføres og sortert på tema og geografisk

Fokus på å identifisere hvem som må samarbeide for å få ting til å skje – *Sånn gjør vi det*



Områdeutviklingsstrategien

Særpreg



Prinsipper som skal følges opp:



Områder med ulikt særpreg



Grønne, overordnede tverrforbindelser som skal forsterkes eller etableres. De skal utvikles slik at de styrker koblingene innad i og mellom Strømsø, elva og byen sør for området.



Byaksen og kollektivknutepunktet er koblingen mellom Strømsø, Bragernes og omgivelsene. Tilgang til kollektivtransporten og framkommelighet for kollektivtransporten skal vektlegges.



Kontakt med elva som følger gammel gatestruktur / bebyggelsesstruktur. Kontakt med elva skjer i form av utsyn, sikt og tilgang til vannkanten og elva.

Fasadene

Fasader er viktige deler av de offentlige rommene og formidler kulturhistorie og mangfold i tid, funksjon og utforming. Fasader mot offentlige rom skal danne kvaliteter i byrommene og bidra til å styrke særpreg.

Gater og ganger

Den historiske strukturen med tre langgater i kombinasjon med ganger og nyere gater på tvers vektlegges som identitetsskapende og formidlere av kulturhistorien.



Tollbugata

styrkes som Strømsøes hovedgate og sentrale kulturhistoriske element, og utvikles med ulike kvaliteter basert på områdenes særpreg.

Gangene skal være tilgjengelige og lesbare. Gjennom gatebruk, utforming, detaljering og materialbruk synliggjøres historiske kvaliteter.



Elvefronten

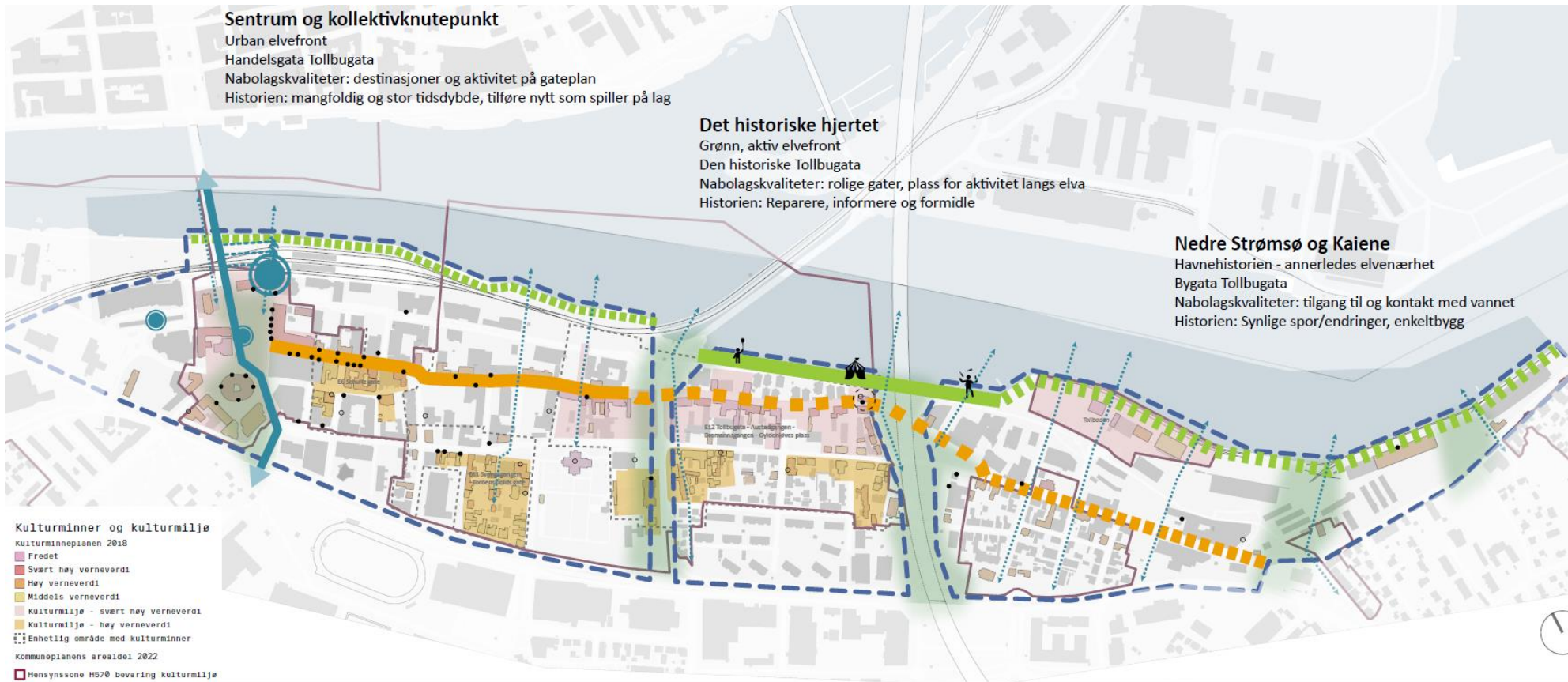
utvikles med ulike kvaliteter basert på områdenes særpreg.

Destinasjoner

Legge til rette for arrangementer og aktiviteter som styrker Strømsø som destinasjon.

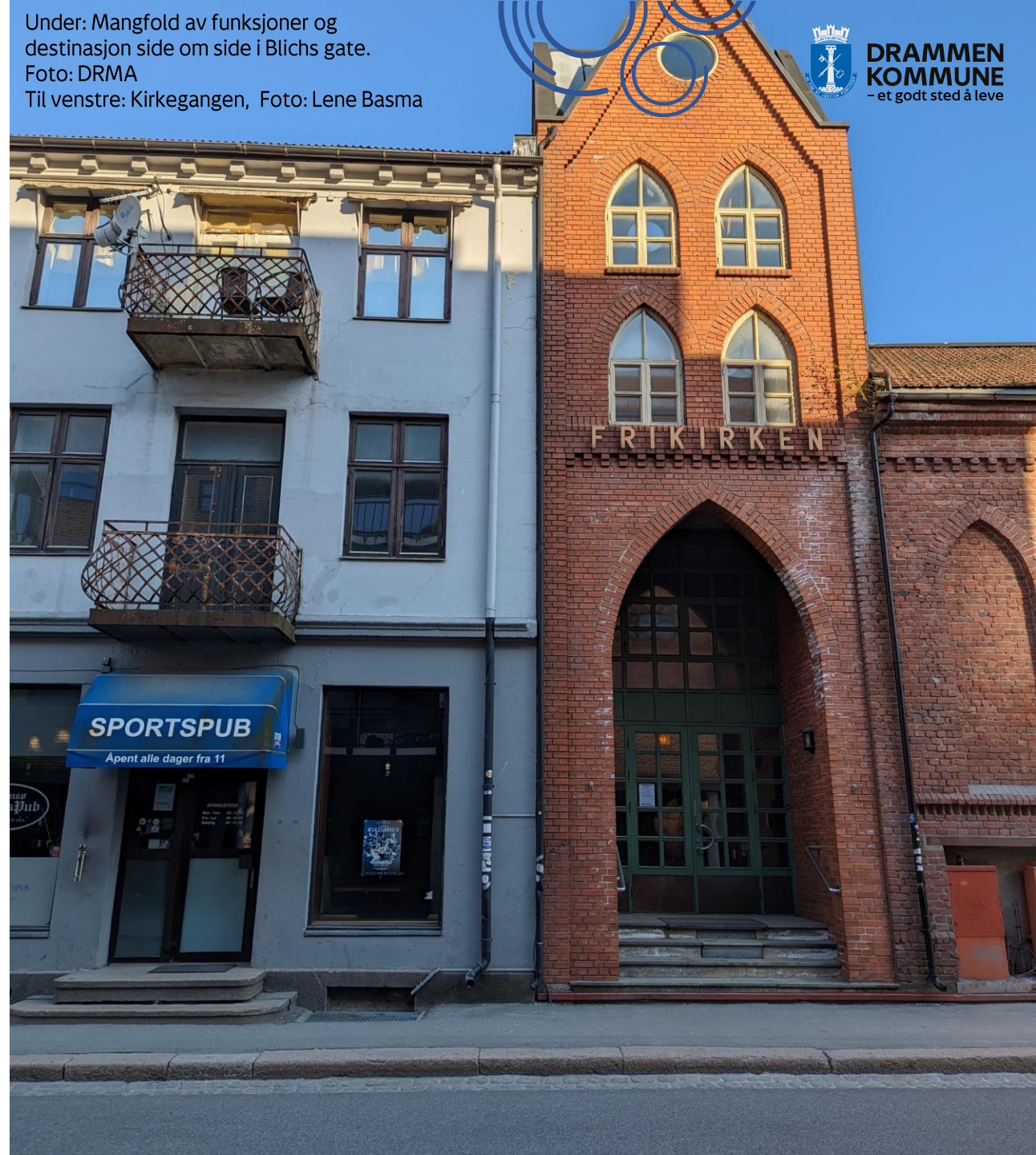
● Funksjoner og bruk av gateplan som spiller sammen med gaten og skaper liv og aktivitet.

○ Innendørs aktivitets- og samlingssteder som skaper mangfold av møteplasser.





Under: Mangfold av funksjoner og destinasjon side om side i Blichs gate.
Foto: DRMA
Til venstre: Kirkegangen, Foto: Lene Basma



Områdeutviklingsstrategien

Tiltaksliste – tiltak, aktivitet og prosjekter



Særpreg



«Uoppdaget» gårdsrom er ett av mange eksempler på særpreg som kan videreutvikles.
Foto: Lene Basma

Eksempler på tiltak og aktiviteter

I morgen

Formidle kunnskap om/veiledning knyttet til historiske farger og ivaretagelse av historiske bygninger til gårdeiere/innbyggere.

Testing av fysiske tiltak for å synliggjøre historiske gater og sammenhenger i et pilotprosjekt.

Kartlegge mulige virkemidler for å kunne ta vare på og legge til rette for spesialbutikker og mindre produksjonsbedrifter.

I overimorgen

Ta i bruk Paus&Paus bygningen til møteplass.

Formidlingsprosjekt for mangfoldet av historier fra forskjellige perioder i Strømøs historie som kan synliggjøres i de offentlige rommene.

På litt lengre sikt

Gater og byrom er opparbeidet slik at særpreg er tydelig.

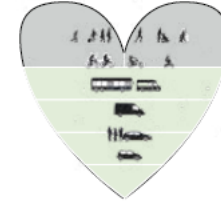
Områdeutviklingsstrategien

Bevegelse

Prinsipper som skal følges opp:

Den "omvendte" mobilitetspyramiden som grunnprinsipp

Gatenettet skal utvikles med fokus på gående, syklende og universell utforming. Innovative mobilitetsløsninger som samordner funksjoner, øker tilgjengeligheten og gjør det enkelt å dele, skal utvikles sammen med private aktører.



Gode forbindelser til områdene rundt

Det skal utvikles gode forbindelser til områdene rundt Strømsø for gående og syklende. Tverrforbindelsene skal utvikles som grønne byrom der de myke trafikantene prioriteres

Rom for mennesker og næringsliv

I gatenettet skal det gis plass til mennesker og bedre forhold for næringslivet gjennom strategisk plassering og bruk av parkeringsplasser og vareleveringsløsninger. Varelevering skal skje i gatene, uten at det går på bekostning av framkommeligheten for gående, syklende og kollektivtrafikken.

Gangene skal utvikles som gode og trygge forbindelser for gående mellom langgatene.

Tryggheten i gatene skal økes gjennom lav hastighet for biltrafikken.

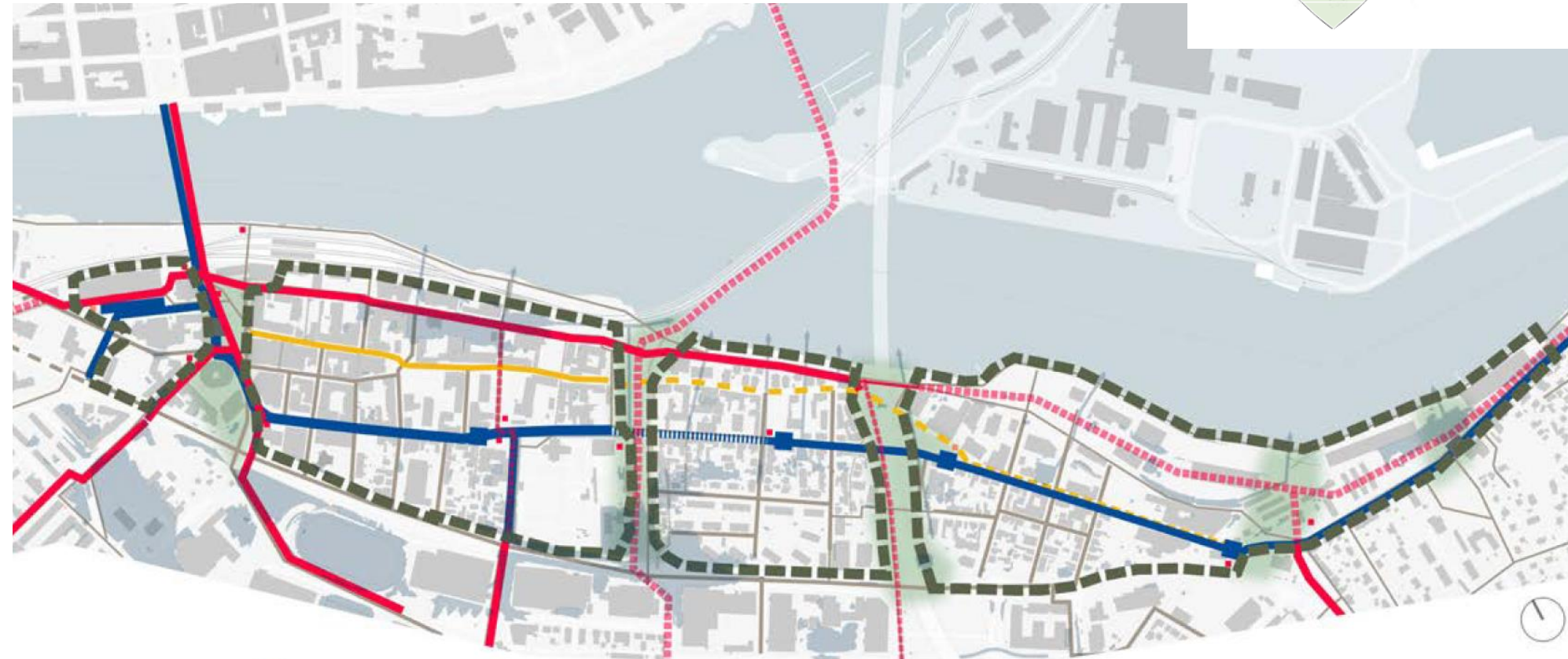
Tollbugata skal videreutvikles som gågate med rom for syklende i lav hastighet i den vestlige delen, bevegelse på historiens premisser i den midtre delen og bygate med busstrasé i den østlige delen.

Hovedsykkelnett og sykkelparkering
Hovedsykkelvegnett på tvers og på langs av Strømsø skal videreutvikles. Det skal utvikles nye sykkelparkeringsløsninger ved kollektivknutepunktet og andre viktige offentlige byrom/møteplasser

Kollektivtrafikk og gater med buss
Gater med buss skal prioriteres der hvor det er plass til bussen så den har best framkommelighet, er lett å bruke og attraktiv å komme til. Det skal være tilrettelagt for kiss & ride-muligheter til kollektivknutepunktet rundt Strømsø torg.

Bil: løsninger som gir plass til byliv og utvikling av gode nabolag
Muligheten for å etablere soner uten gjennomkjøring for bil og muligheten for å begrense inn- og utkjøringspunkter for bil skal undersøkes, slik at området kan utvikles med rom for flere mennesker og mer rom for aktivitet, møteplasser og vegetasjon

Overvann og flomveier
Vann skal ledes uhindret til elven ved ekstremnedbør, og gatenettet skal fungere som flomvei. Løsninger for overvann og flomveier skal samordnes med ny og eksisterende infrastruktur over og under bakken og vegetasjon, og mellom eiendommer.



Områdeutviklingsstrategien

Tiltaksliste – tiltak, aktivitet og prosjekter



Bevegelse



Tollbugata . På litt lengre sikt er den vestre delen av Tollbugata opparbeidet som gågate med trær, møbler og ny utforming av gatetversnittet.
Foto: DRMA

Eksempler på tiltak og aktiviteter

I morgen

Teste midlertidige tiltak som tilrettelegger for gange, sykkel og samordner varelevering, renovasjon og parkering. Starte arbeid med kommunedelplan for bevegelse som følger opp de foreslåtte strategiske grepene og utreder hvordan målene og prinsipper kan oppnås, gjennomføres og forankres med regionale aktører.

I overimorgen

Pilotere nye løsninger for samlokalisering av parkering, pakkeleveringsløsninger, varelevering, bildeling og andre deleløsninger sammen med andre regionale og private aktører.

På litt lengre sikt

Videreutvikle Tollbugata som gågate med trær, møbler og ny utforming av gatetversnittet.

Strømsø Torg – kollektivknutepunkt og møteplass
Foto: DRMA



Lærungården
Foto: DRMA



Områdeutviklingsstrategien

Møteplasser og byliv



Prinsipper som skal følges opp:

Bylivsgata Tollbugata
Handel og kultur
Historisk kulturmiljø
Bygate

Elvefront og elvepromenade
videreutvikles som et grønt og tilgjengelig byrom.

Tangensporet og kaifronten
utvikles for byliv, gir tilgang til vannet og tilrettelegges for ulike aktiviteter og arrangementer.

Grønne møteplasser
for aktivitet, mingling og rekreasjon.

Kantsoner
med aktivitet, sitteplasser i sloa, kontakt med inne/gårdsrom eller beplantning. Samspill mellom 1. etasje og gaten vektlegges.

Urbane møteplasser
Åpne og inviterende torg og plasser for marked, mingling og aktivitet.

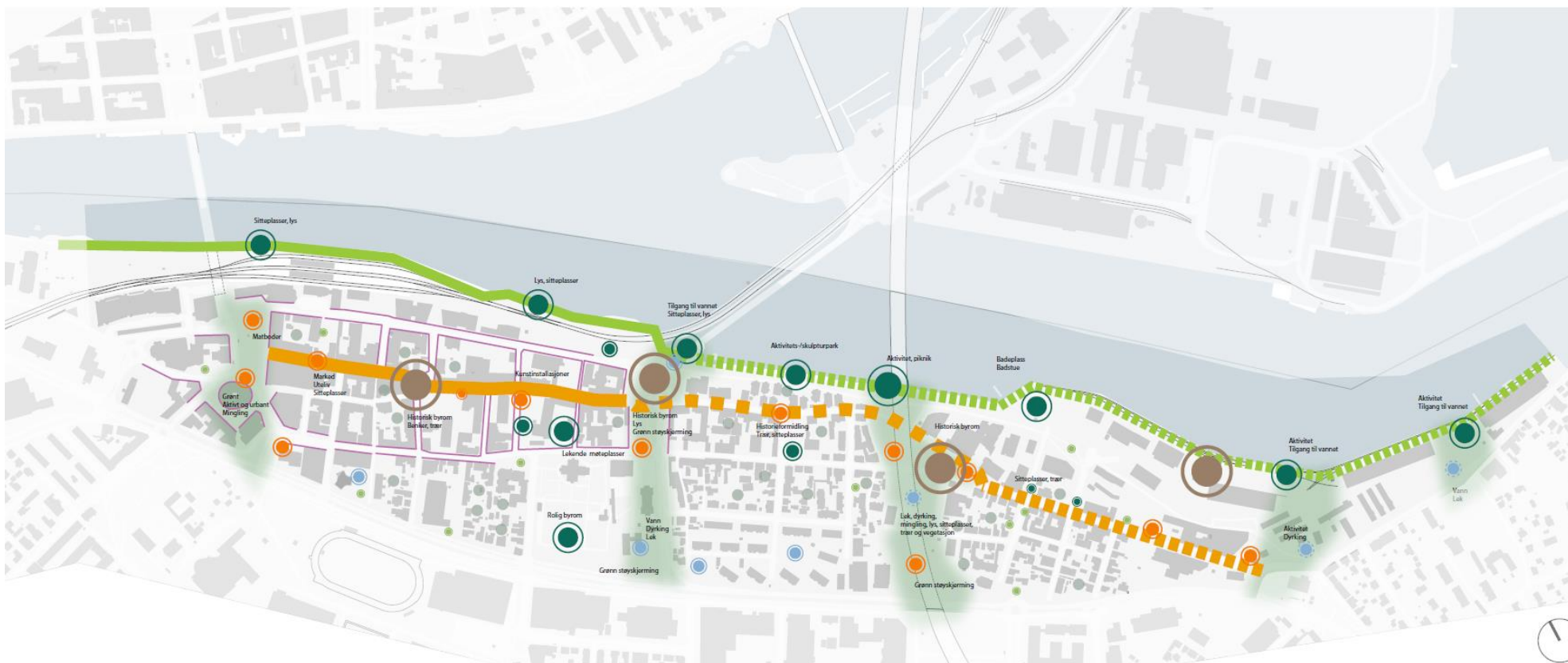
Lommeparker/mindre grøntanlegg
Nabolagsmøtesteder med trær, planter, sittemøbler og belysning. Kan være flyttbare eller permanente.

Viktige, større grønne byrom
hvor det er godt å oppholde seg og være i aktivitet hele året. Trær, planter, blomster, møbler, belysning, vann, kunstverk og utforming gir kvaliteter for et bredt spekter av folk og gjøremål.

Byrom som skal videreutvikles med fokus på historiske kvaliteter
Mads Wiels plass, Gyldenløves plass, Bølgeplassen og Tangenkaia.

Lek
Tilrettelegges for aktiv lek og utfoldelse.

Bakgårder og gårdsrom
ingår i det grønne byromsnetverket.



Områdeutviklingsstrategien

Tiltaksliste – tiltak, aktivitet og prosjekter



Møteplasser og byliv



Eksempler på tiltak og aktiviteter

I morgen

Etablere flere sitteplasser
Sette ut flyttbare møbler, blomsterkasser og trær, kan for eksempel kobles til arrangementer, eller en "sommersatsning"
Blomster og planter på husvegger og i kantsoner
Utvikle lommeparker på restareal
Viderutvikle Strømsøhagen.

I overimorgen

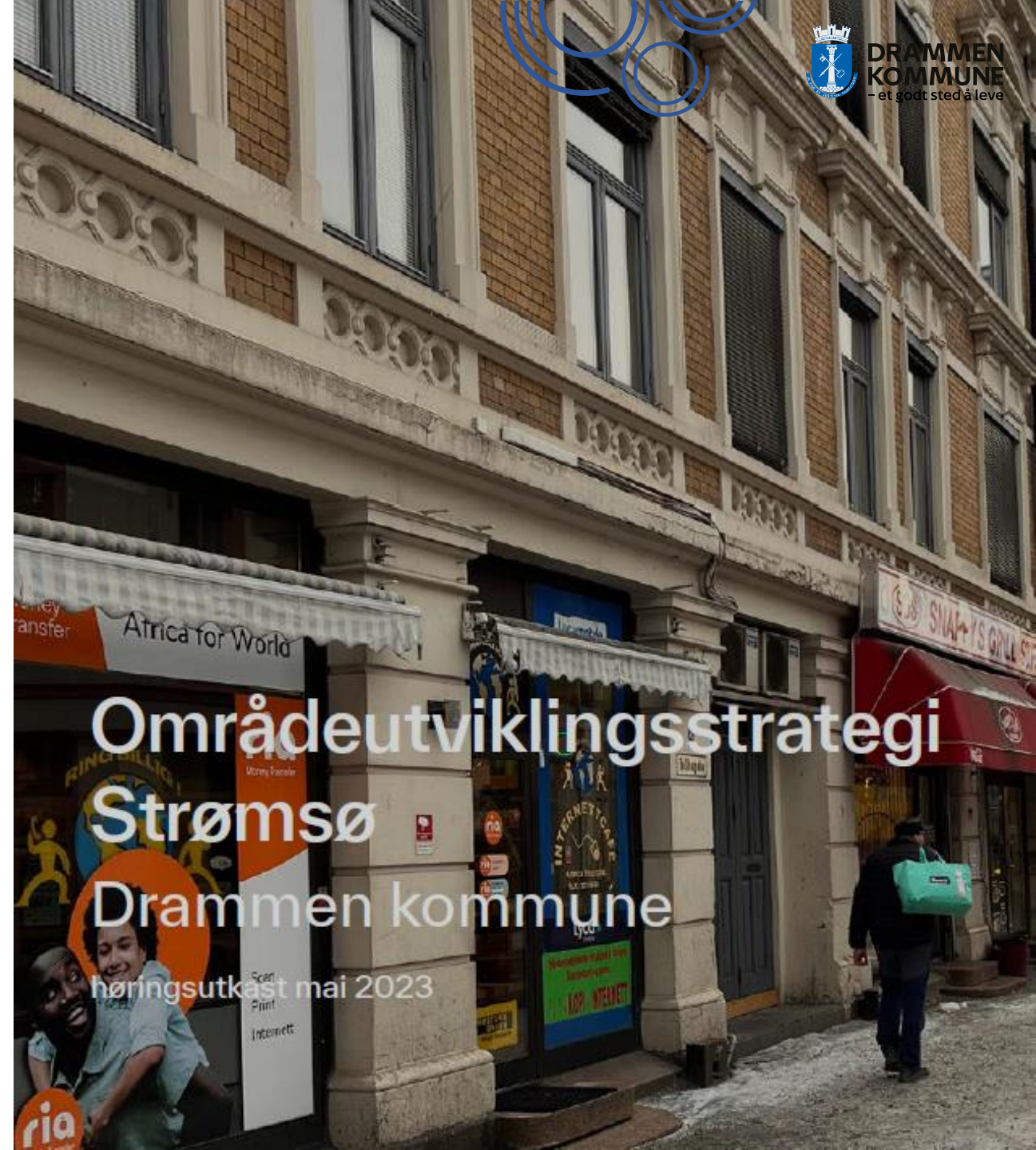
Bedre belysning i parker, torg og gater
Midlertidig aktivitet og arrangementer langs Tangensporet, på Tangenkaia og på Godsløakka
Oppgradering og forbedring av eksisterende lekeplasser og opparbeidelse av nye leke- og aktivitetsmuligheter

På litt lengre sikt

Bedre wayfinding ved stasjonen, Strømsø torg og Tollbugata.
Utvikle de større byrommene med historiske kvaliteter, tilrettelagt for aktivitet hele året.
Mer grønt og sitteplasser i byrommene.
Utvikling av nye, permanente byrom på Tangenkaia og i Nybyen til bruk til alle årstider.

Videre prosess

- Forslag til Områdeutviklingsstrategi for Strømsø legges frem til behandling for utleggelse til offentlig ettersyn i Formannskapet 13.juni.
- Høring sommer/tidlig høst 2023
 - Medvirkning med ungdom i høringsperioden.



*Hva gjør
Strømsø
unikkt?*

*Hva
ønsker du
å ta
vare på?*

*Hvilke
nye kvaliteter
ønsker du?*

*Hvordan
skal Strømsø
se ut
i fremtiden?*

SKUR
1

SKUR 1

MARITIM STORSTUE



Les mer her:

<https://www.drammen.kommune.no/politikk-samfunn/planer/omradeutviklingsstrategi-for-stromso/omradeutviklingsstrategi-for-stromso>



DRAMMEN
KOMMUNE
- et godt sted å leve