



# Politikerprogram - Kunnskap og dialog

**Kort om planhierarki,  
Drammenstrender og planstrategi**

**Presentasjon av tjenestene**

Hovedutvalg for arbeid, aktivitet og inkludering

22.11.2023

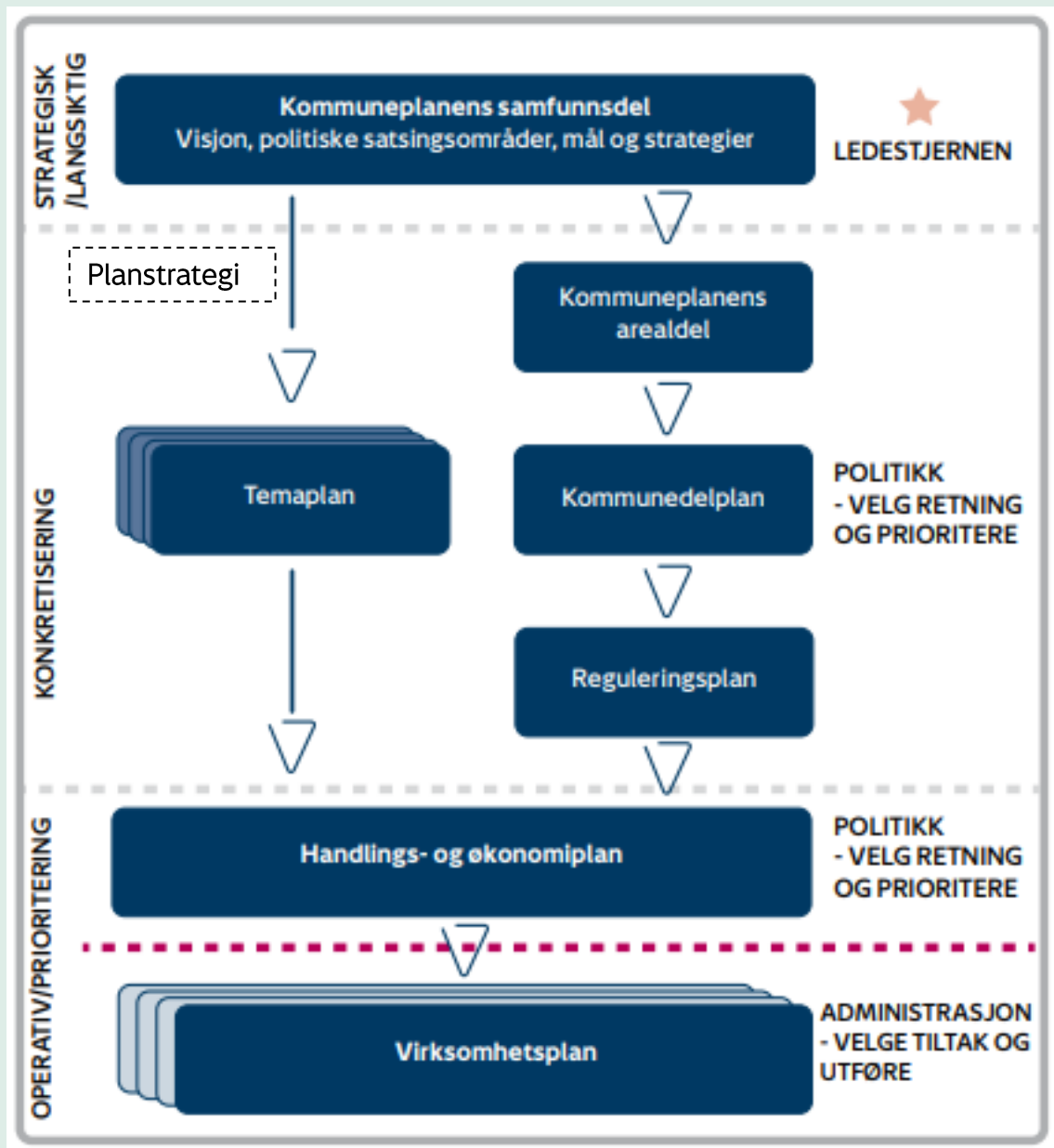


**Kort om planhierarki,  
Drammenstrender og planstrategi**

Hovedutvalg for arbeid, aktivitet og inkludering

22.11.2023

# Våre planer



Kommuneplanens  
samfunnsdel 2021-2040

Vårt felles styringsdokument



Felles satsinger  
Sektorsatsinger

Temaplan

Oppvekst og læringstøp, helse, sosial og omsorg,  
kultursektorens tjenester for utvikling av kunst- og kultur  
og tekniske tjenester

Handlings- og økonomiplan  
2023-2026

Vedtatt

4 årsplan som revurderes hvert år





# Drammenstrender 2023

- Et omfattende kunnskapsgrunnlag som må sees i sammenheng med kommunens planstrategi.
- Planstrategi = en plan over alle planene som skal lages i denne kommunestyreperioden
- Drammenstrender legges frem over nyttår, sammen med kommunedirektørens forslag til planstrategi 2024-2027.
- Drammenstrender 2023 skal hjelpe til med å se sammenhenger og beskrive behov for planverk i kommunen.
- Drammenstrender kan benyttes som et oppslagsverk for ulike temaer og tjenester.



Nr.	Navn på planoppgave	Prioritering: Oppstart: O, vedtak: V		Ansvar/ Kommentar:
		2020 - 2021	2022-2024	
	<b>Kommuneplan Drammen 2021-2040</b> Utarbeides i to trinn: 1. Samfunnsdelen  2. Arealdelen	1. O: 2020 V: 2021 2. O: 2021	2. V: 2022	
	<b>ØVRIG PLANARBEID:</b>			
	<b>OPPVEKST OG UTDANNING</b>	<b>2020 - 2021</b>	<b>2022-2024</b>	
1	Handlingsplan utvikling og bruk av skole- og barnehagebygg (inkl. barnehage- og skolebehov, elevinntaksordninger mv.)	O: 2020 V: 2020		Nødvendig harmoniseringsoppgave
2	Tiltak mot barnefattigdom 1. Gratisordninger SFO/AKS, bhg., Kulturskole. 2. Gjennomgang eksisterende tiltak	1. O/V: 2020 2. O/V: 2020		Politisk bestilt ved behandling av Øk.pl. 2020-2024
3	*Temaplan for kvalitet og innhold i tjenester knyttet til oppvekst og læringsløp	O: 2020 (del av budsjettprosess)	Avklares i øk.pl / handlingsdel 2022-2025	
	<b>HELSE, SOSIAL OG OMSORG</b>	<b>2020 - 2021</b>	<b>2022-2024</b>	
4.	Temaplan boligutvikling (mangfold, aktører, virkemidler, tredje boligsektor)	O: 2020 V: er avhengig av prosess/omfang, fastsettes ved oppstart.		Politisk bestilt ved behandling av Øk.pl. 2020-2024

Planstrategi  
2020-2023

# Planstrategi

- En plan for alle planene som skal lages i denne kommunestyreperioden
- Vedtas politisk av kommunestyret
- Vedtas cirka 6 måneder etter at nytt kommunestyre har konstituert seg
- Kommunedirektøren legger frem et forslag på bakgrunn av kunnskapsgrunnlag (Drammenstrender)
- Forslag til planstrategi legges ut på offentlig høring

# Utvalg fra «Drammenstrender 2023»

Utkast

DRAMMEN  
KOMMUNE  
sted å leve

- Fram mot 2040 forventes om lag en dobling av antall innbyggere over 80 år i Drammen, og en tredobling av antall innbyggere over 80 år
- Antall barn og unge har gått ned de siste årene. Prognosene fremover peker på at denne trenden vil fortsette
- 16,2 prosent av barn 0-17 år i Drammen tilhører en husholdning med vedvarende lavinntekt
- 91 prosent av alle barn i barnehagealder går i barnehage
- Barnehage opplever at barn har et økende behov for spesialpedagogisk hjelp. Både antall barn og antall tildelte timer øker.
- Innbyggere i Drammen har noe lavere utdanningsnivå enn i Viken og Norge samlet sett.
- Andelen med psykiske plager og lidelser har økt i alle aldersgrupper
- 30,3 prosent av innbyggere i Drammen har i dag innvandrerbakgrunn
- Drammen har større andel barn med barnevernstiltak per innbygger 0-17 år sammenlignet med andre kommuner. Andelen barn og unge med barnevernstiltak i løpet av 2022 var 3,5 %, mot 3 % i sammenlignbare kommuner.
- Fra 2000 til 2023 er det bygget i snitt 384 boliger per år i Drammen, men antallet varierer fra år til år.
- 20,1 prosent i Drammen leier bolig. Andelen som leier er høyest blant husholdninger med lav inntekt
- I 2022 hadde Drammensidretten 23 877 medlemskap fordelt på 115 idrettslag.
- Drammen har færre barn over 10 år som er medlem i en organisasjon, klubb, lag eller forening sammenlignet med landsgjennomsnittet





**Presentasjon av tjenestene  
innenfor hovedutvalget**

Hovedutvalg for arbeid, aktivitet og inkludering

22.11.2023



# Innhold

- Orientering om ansvarsområdene og innhold
- Utfordringene i ansvarsområdene
- Hvordan jobbes det med utfordringene







# Hovedutvalgets foreslåtte ansvarsområder i arbeid, aktivitet og inkludering

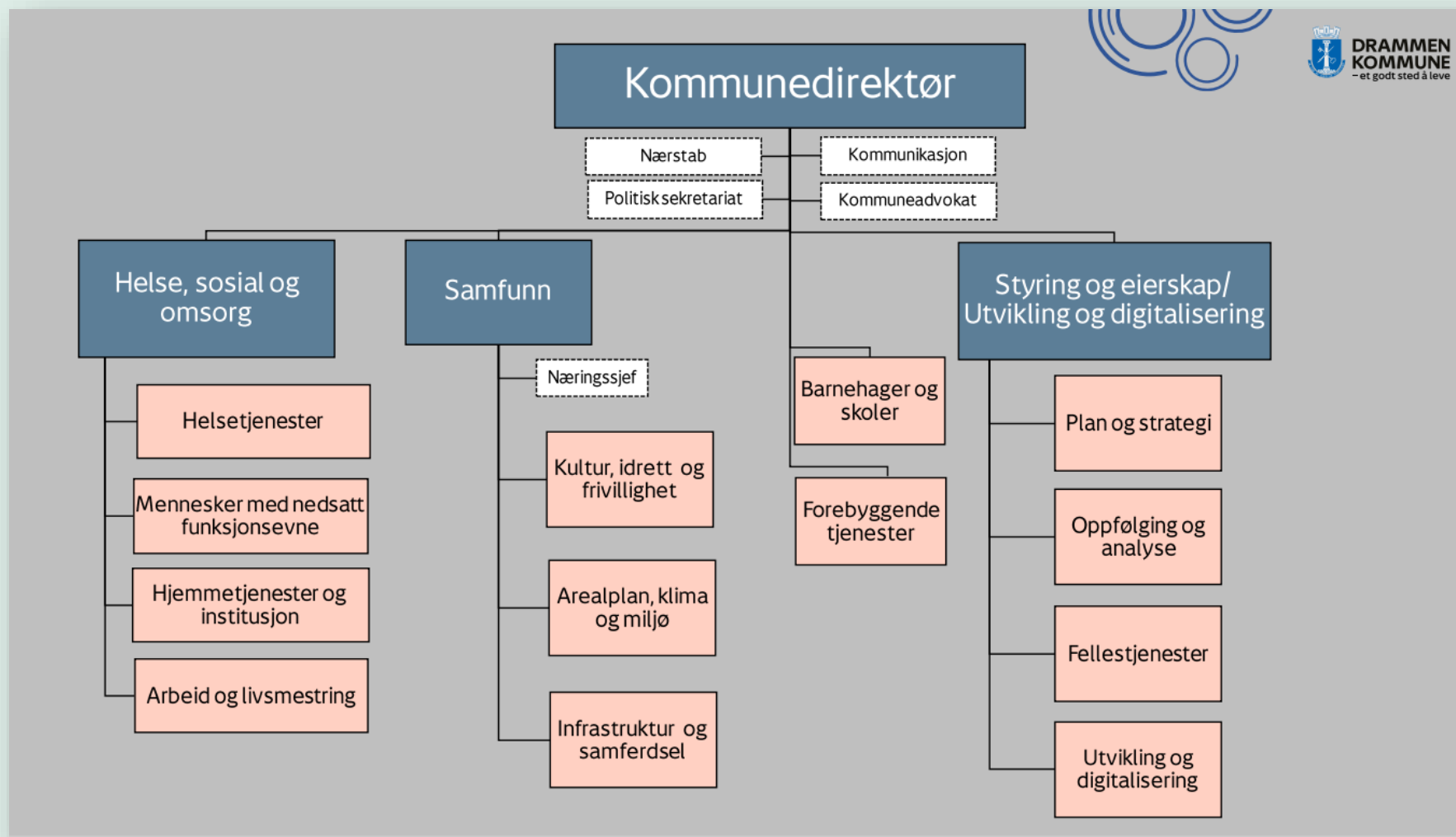
P05 Mennesker med nedsatt funksjonsevne

P07 Rus og psykisk helse

P08 Sosialtjeneste, etablering og bolig



# Organisasjonskart





# P05 Tjenester til mennesker med nedsatt funksjonsevne



# Hvordan organiserer vi oss

*Tjenester til mennesker med nedsatt funksjonsevne gir tilbud til personer med behov for sammensatte og helhetlige tjenester i et livsløpsperspektiv.*

Målgruppas behov – individuelle vedtak

- Hjemmebaserte tjenester - tilpassede boliger – døgntjenester
- Ambulerende tjenester
- Avlastnings tjenester
- Dag- og aktivitetstilbud







## Bevisstgjøring på tjenestene

Tjenester til mennesker  
med nedsatt  
funksjonsevne

Virksomheter

Tilrettelagte tjenester for mennesker  
med nedsatt funksjonsevne 1

Tilrettelagte tjenester for mennesker  
med nedsatt funksjonsevne 2

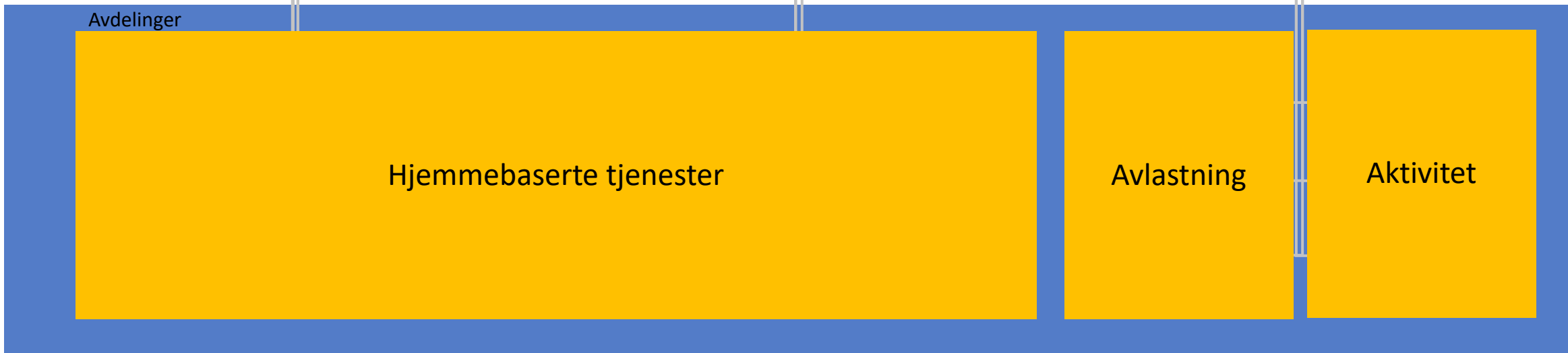
Avlastning og aktivitet for  
mennesker med nedsatt  
funksjonsevne

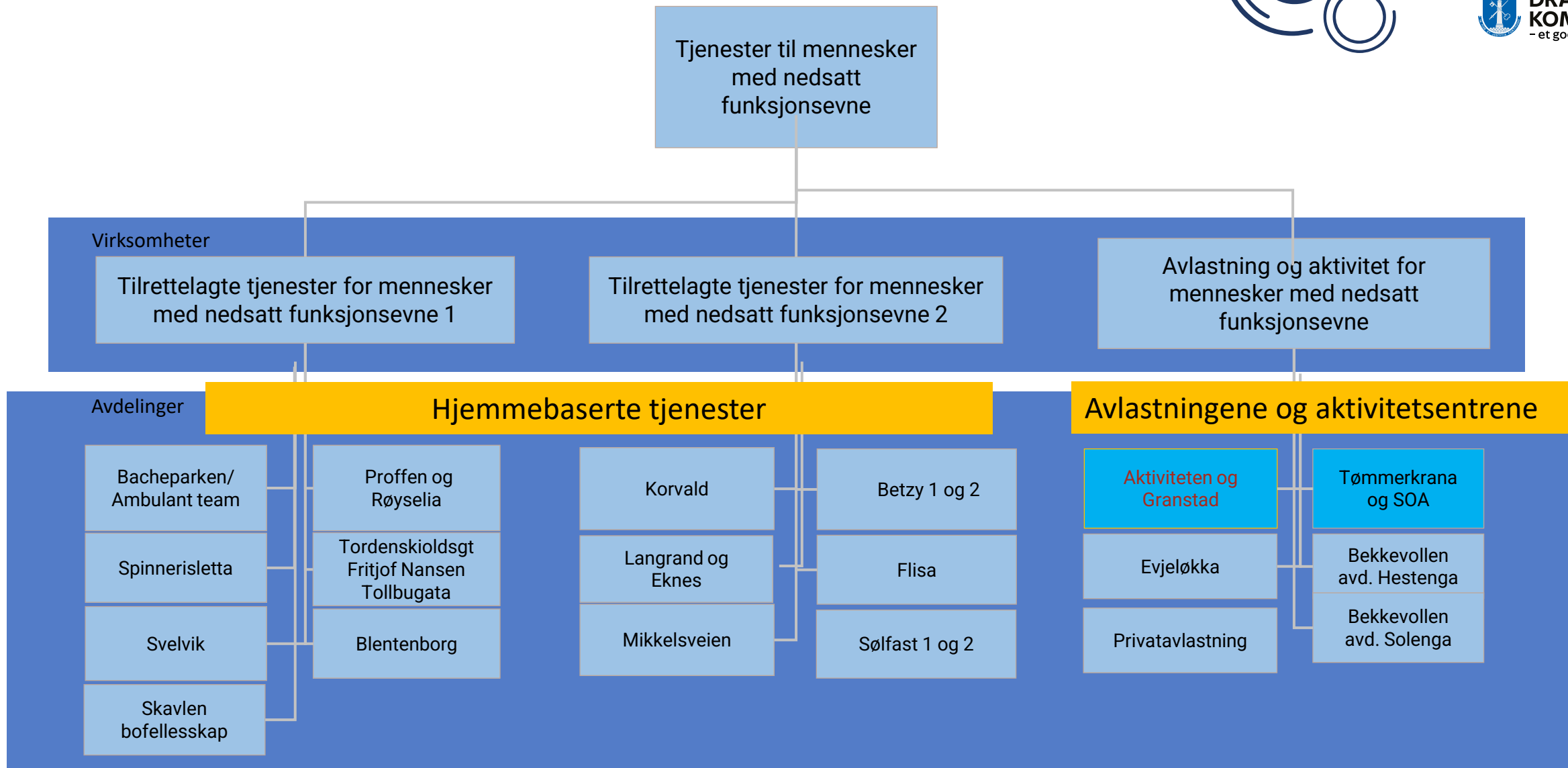
Avdelinger

Hjemmebaserte tjenester

Avlastning

Aktivitet

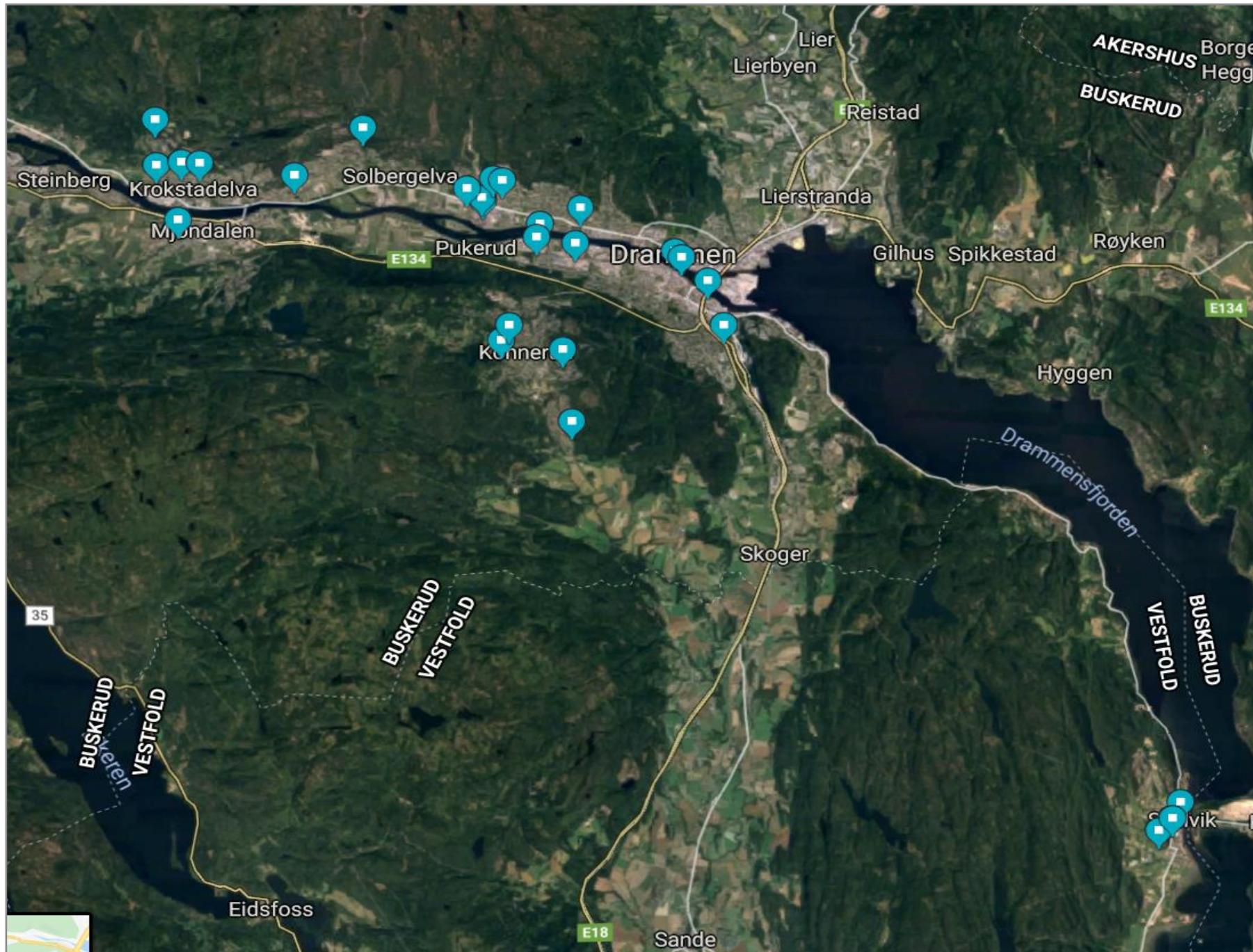




Digital agent

Fagrådgivere

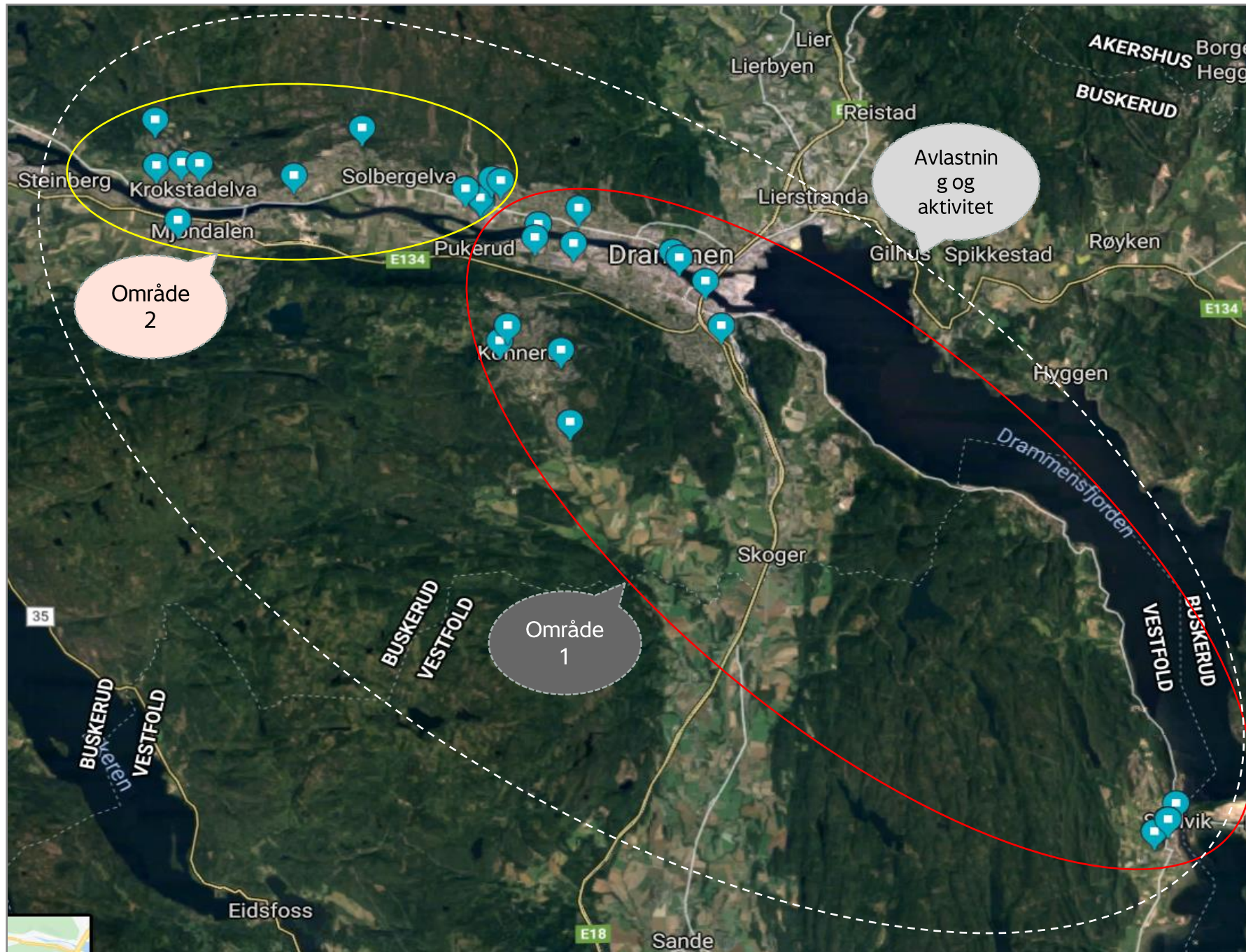
Kontorfaglig ressurser



**Oversikt over  
alle faste  
adresser**

**Tjenester til  
mennesker  
med nedsatt  
funksjonsevne**

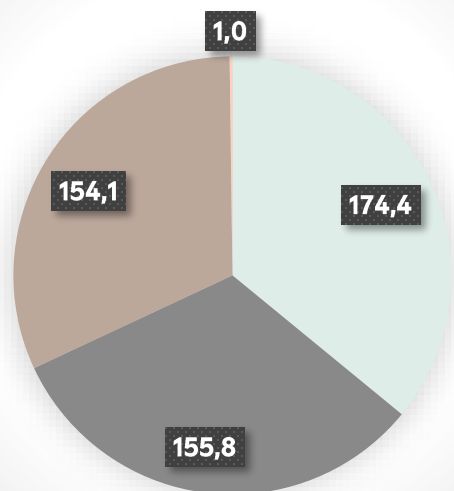




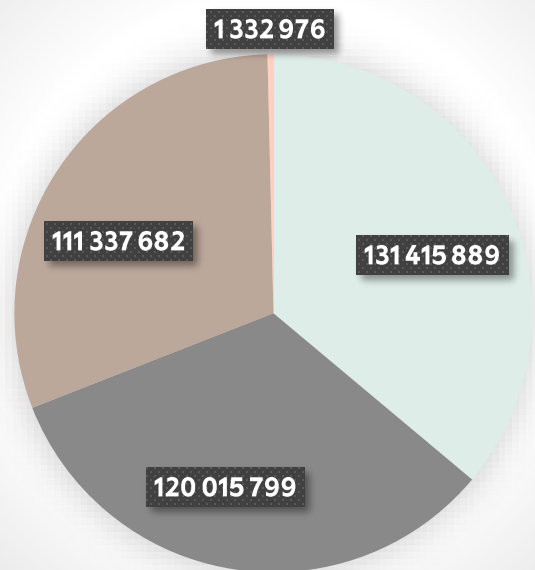
# Tjenester til mennesker med nedsatt funksjonsevne



## Årsverk i virksomhetene



## Budsjettrammer i virksomhetene



## Antall tjenestemottakere

- Hjemmebaserte tjenester - tilpassede boliger - døgntjenester
  - 158 personer / 15 private kjøp
- Ambulerende tjenester
  - ca 140 (144 i sept og 135 i okt)
- Avlastnings tjenester -
  - antall avlastningsbrukere - 76
  - avlastning i hjemmet - 167
  - privat kjøp avlastning - 29
- Dag- og aktivitetstilbud
  - 104 personer



# Utvikling av tjenester til mennesker med nedsatt funksjonsevne

2020

- Ny kommune
- Nytt ansvarsområdet
- Kartlegge og få oversikt

2021

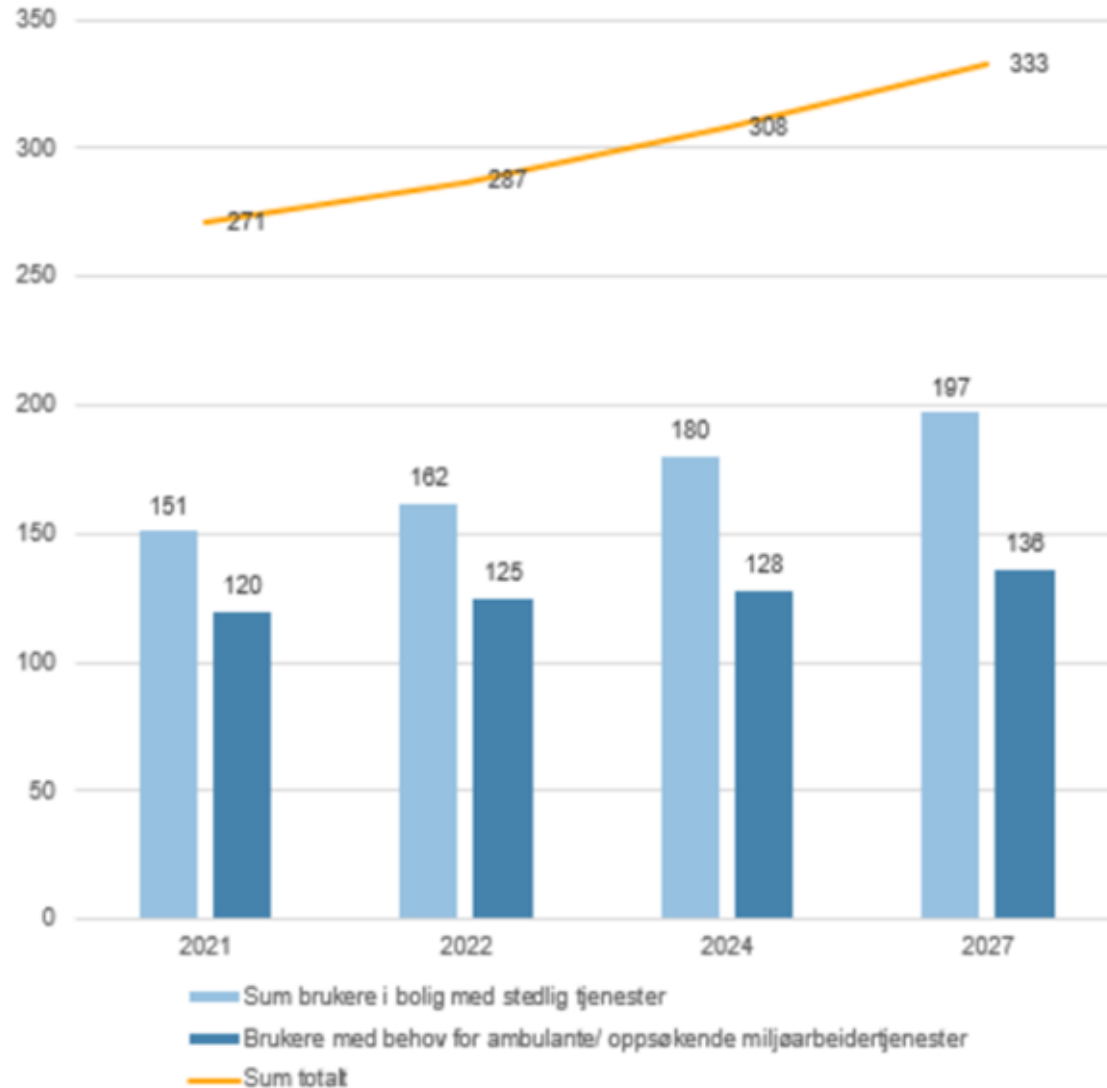
- Harmonisering
- Stor kommune fordeler
- Ekstern utredning (vokse smartere)
- Økt ambulerende innsats

2022

- Økt antall tjenestemottakere
- Økt behov for antall boenheter
- Egen sak i HØP 2023 – 2026 med politisk forankring



## Demografi



Kilde: Kommunens kartlegging 2020 og Agenda Kaupang

Framskrivning av behovet

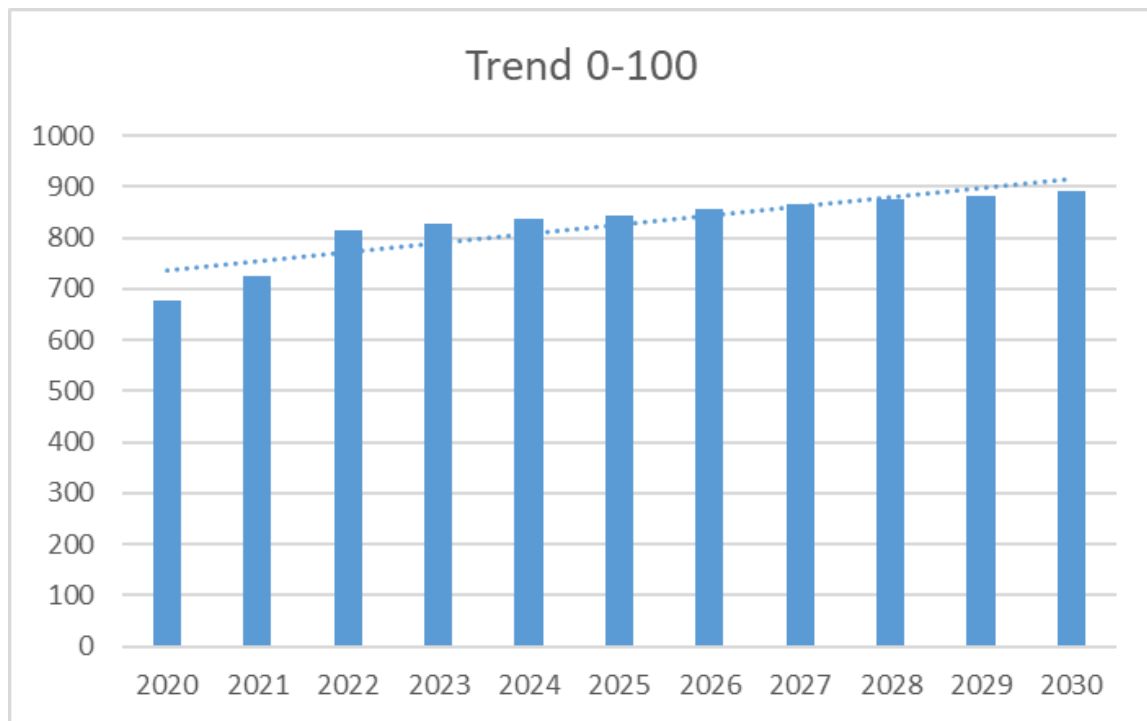
Kartleggingen viser økt behov for tjenester og boliger

Veksten i 2022 har ført til et merforbruk, hovedsakelig knyttet til:

- Brukere over 18 år med større tjenestebehov
- Kjøp av avlastningstilbud og botilbud på grunn av manglende kapasitet i kommunen

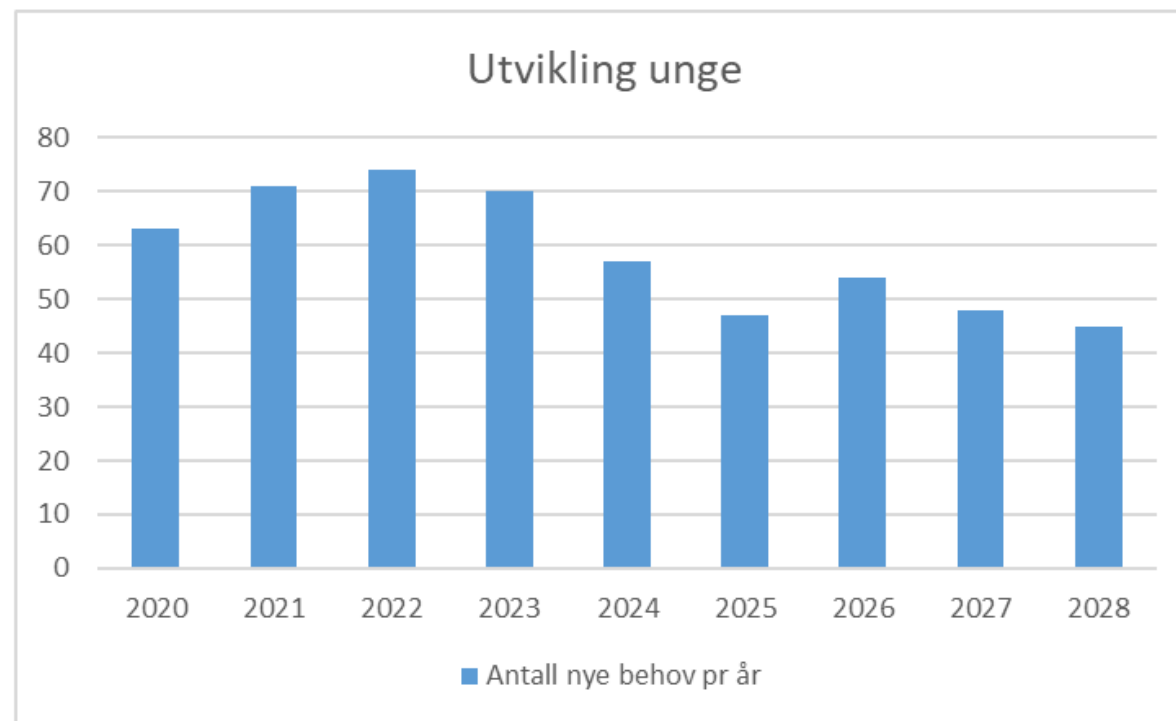


## Økt vekst av antall tjenestemottakere



I tillegg til økning i antall brukere har øker også andelen brukere med stort tjenestebehov.

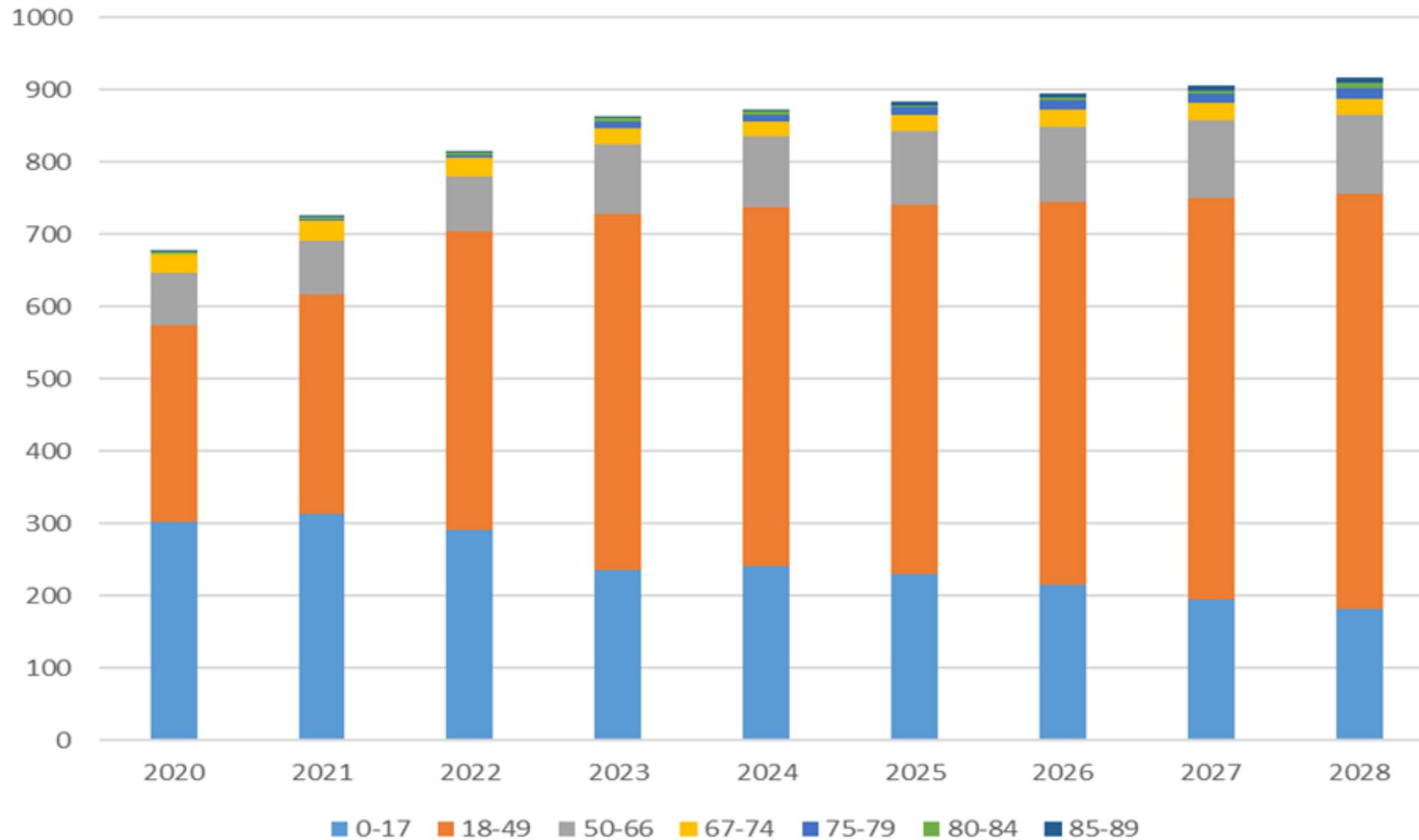
## Framskrivning av behovet – tilvekst av nye pr år



Økt antall tjenestemottakere over 18 år med behov for tjenester gjør at driftsutgiftene **har økt** siden 2020.



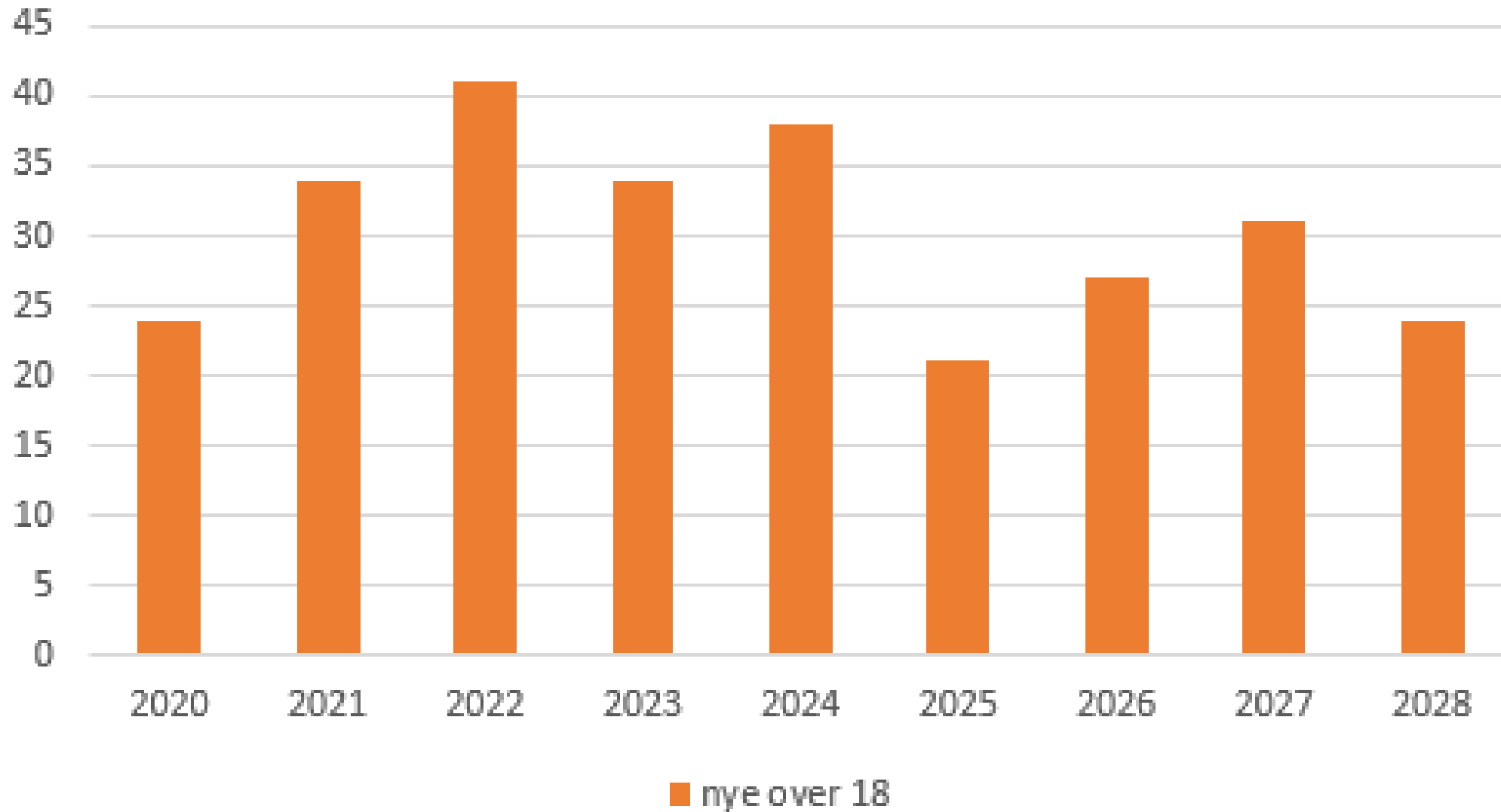
## Utvikling i aldersfordeling innbyggere med utviklingshemming 2020 - 2028



Kilde: Drammen kommune, tjenestedata



## utvikling unge





# Drammen har høyere forekomst av utviklingshemming i befolkningen enn gjennomsnittet i ASSS-kommunene.

Indikator	Drammen			Snitt ASSS	Høyest ASSS	Lavest ASSS
	2020	2021	2022	2022	2022	2022
PLO Andel utviklingshemmede av befolkningen 18 år og eldre (TTU) (prosent)*	-	-	0,464	0,407	0,490	0,323

Figur Kilde: KS.no - Tjenesteprofiler ASSS

# Tjenester til mennesker med utviklingshemming, i Drammen har lave kostnader per bruker, sammenlignet med ASSS-kommunene.



Indikator	Drammen			Snitt ASSS	Høyest ASSS	Lavest ASSS
	2020	2021	2022	2022	2022	2022
PLO Utgifter per utviklingshemmet (fratrasket refusjon ressurskrevende) (TTU) (kroner)*	728 058	750 959	882 336	1 202 427	1 812 680	740 346
PLO Utgifter til bolig med heldøgntjenester (inkl. private/andre) per beboer (TTU) (kroner)*	1 577 757	1 534 152	1 816 748	2 185 650	2 808 327	1 634 618





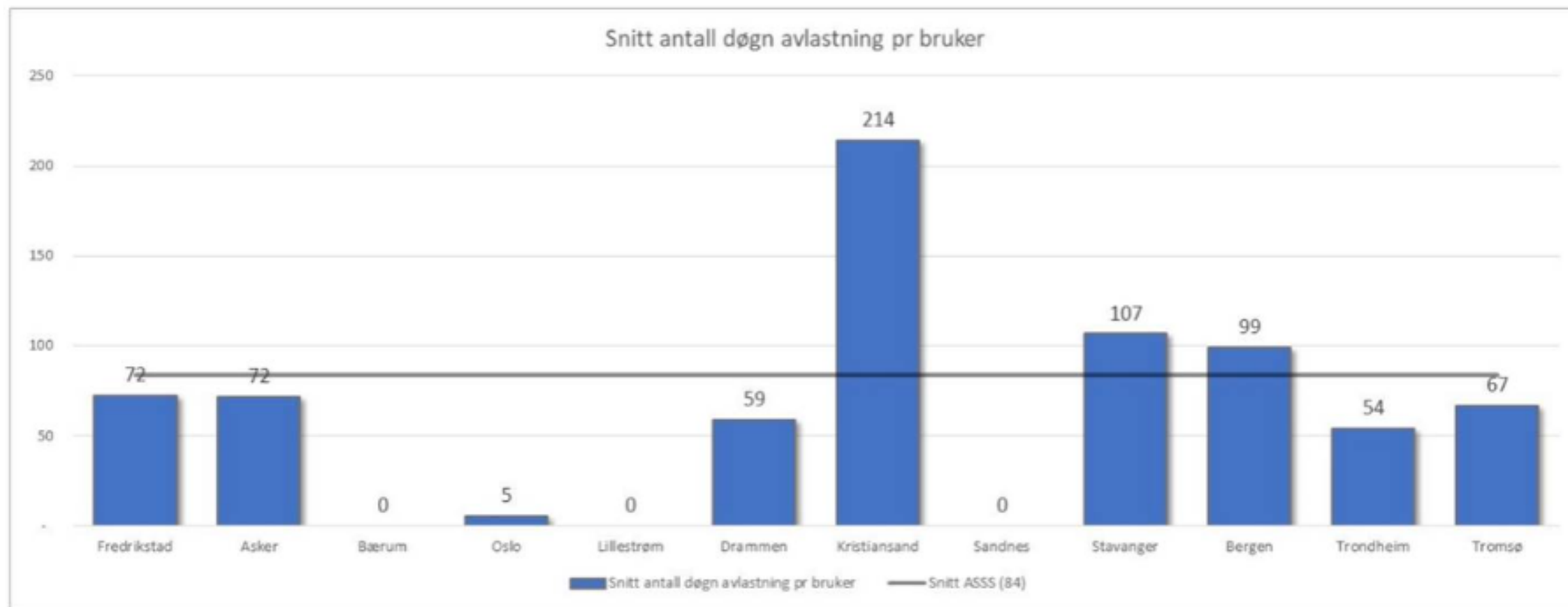
# Drammen har lavest dekningsgrad av ASSS-kommunene, for bolig med heldøgns tjenester til personer med utviklingshemming.

Indikator	Drammen			Snitt ASSS	Høyest ASSS	Lavest ASSS
	2020	2021	2022	2022	2022	2022
PLO Andel utviklingshemmede 18 år og eldre som bor i bolig med heldøgntjenester (TTU) (prosent)*	40,43	40,55	44,71	57,33	87,22	44,71

Figur Kilde: KS.no - Tjenesteprofiler ASSS

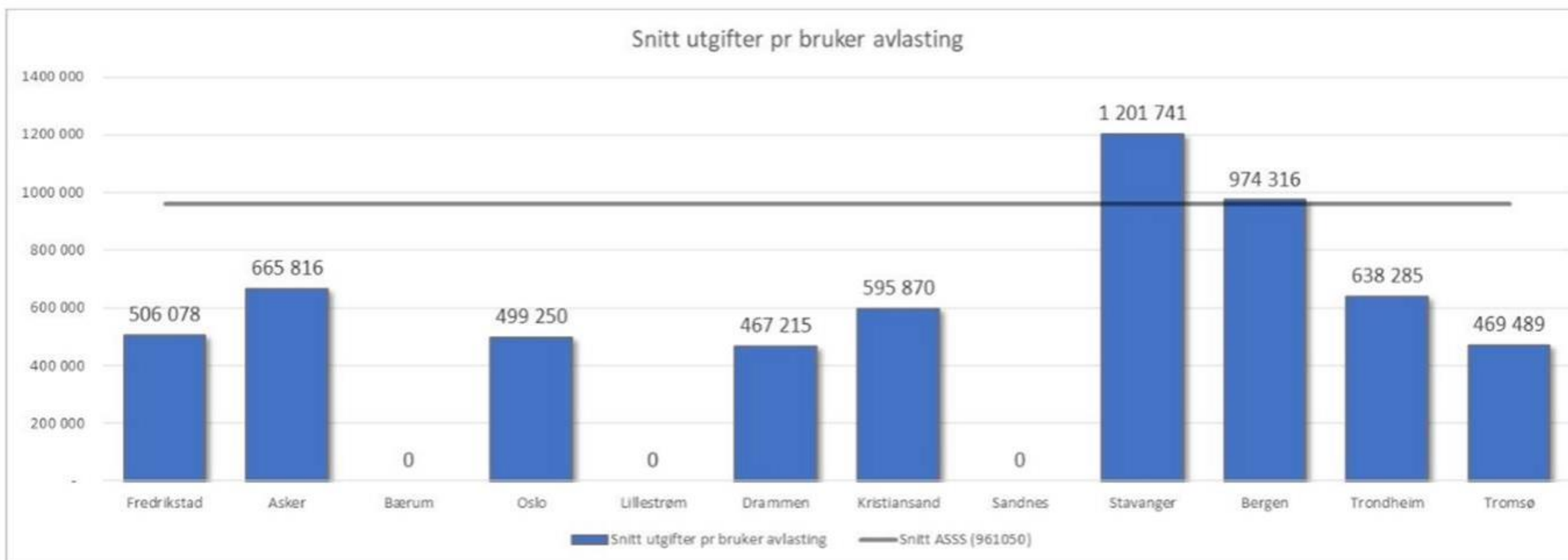


## Avlastning – antall døgn per bruker



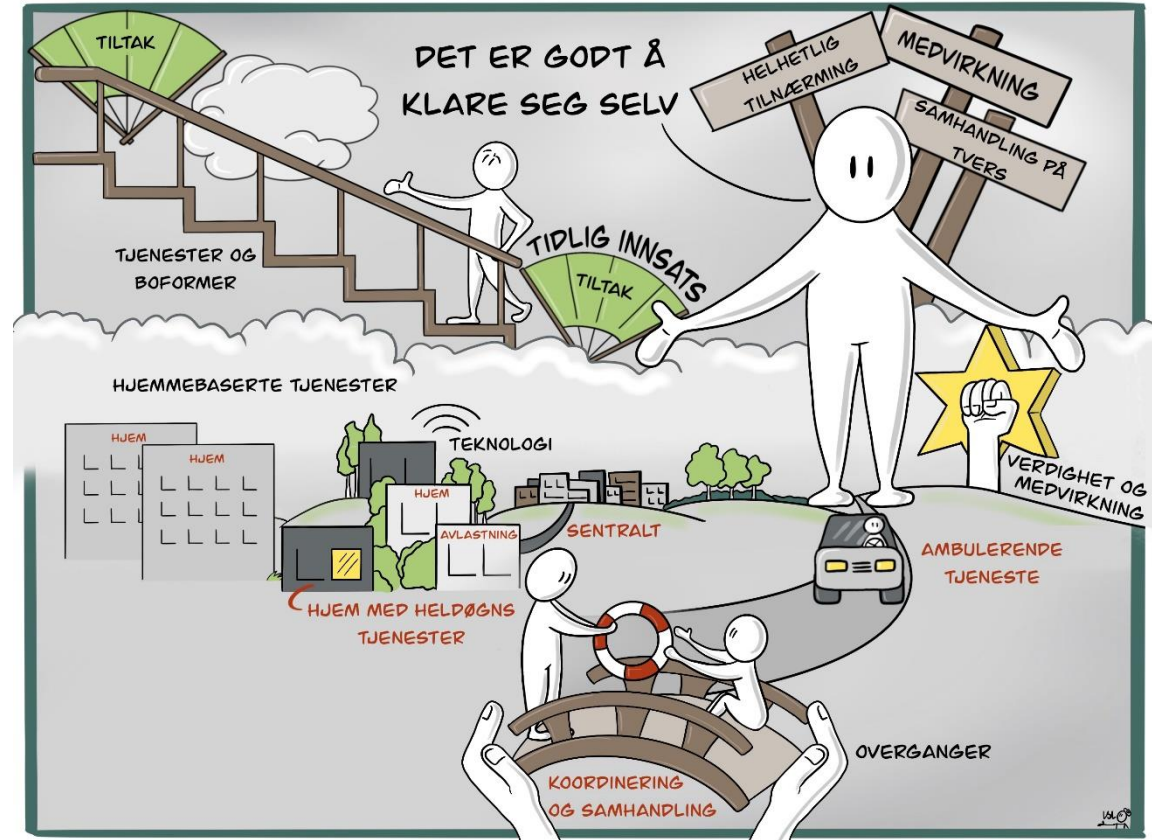


## Avlastning – utgifter per bruker (kroner)



## Hovedprodukter i tjenesteutviklingen:

- *Utvikle nye boformer / konsepter*
- *Tidlig innsats*
- *Utviklet varige former for medvirkning*
- *Samhandling på tvers i kommunen*
- *Utvikle nye nøkkeltal*



For å møte fremtidens endrede behov på en bærekraftig måte, er det avgjørende at brukere, pårørende og samarbeidspartnere deltar i tjenesteutviklingen.

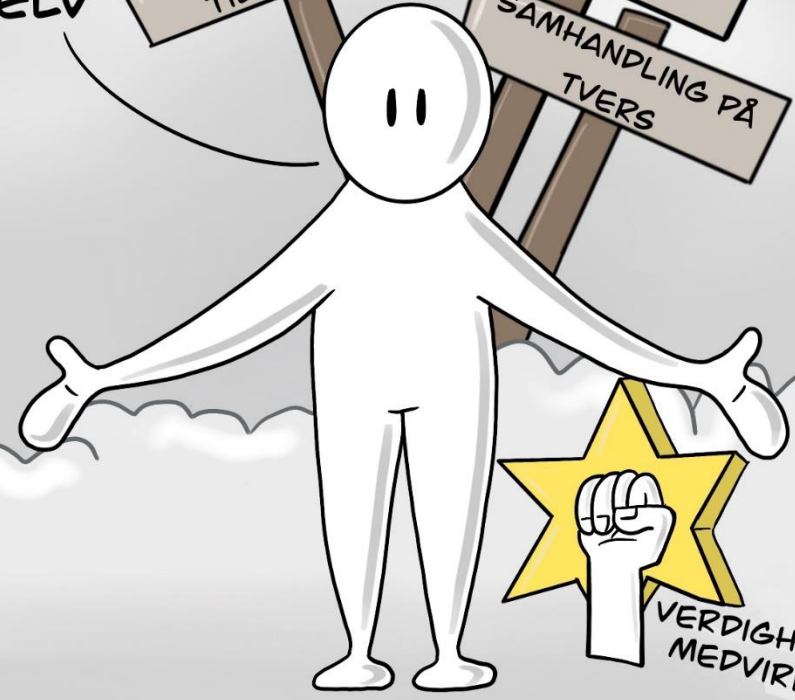


DET ER GODT Å  
KLARE SEG SELV

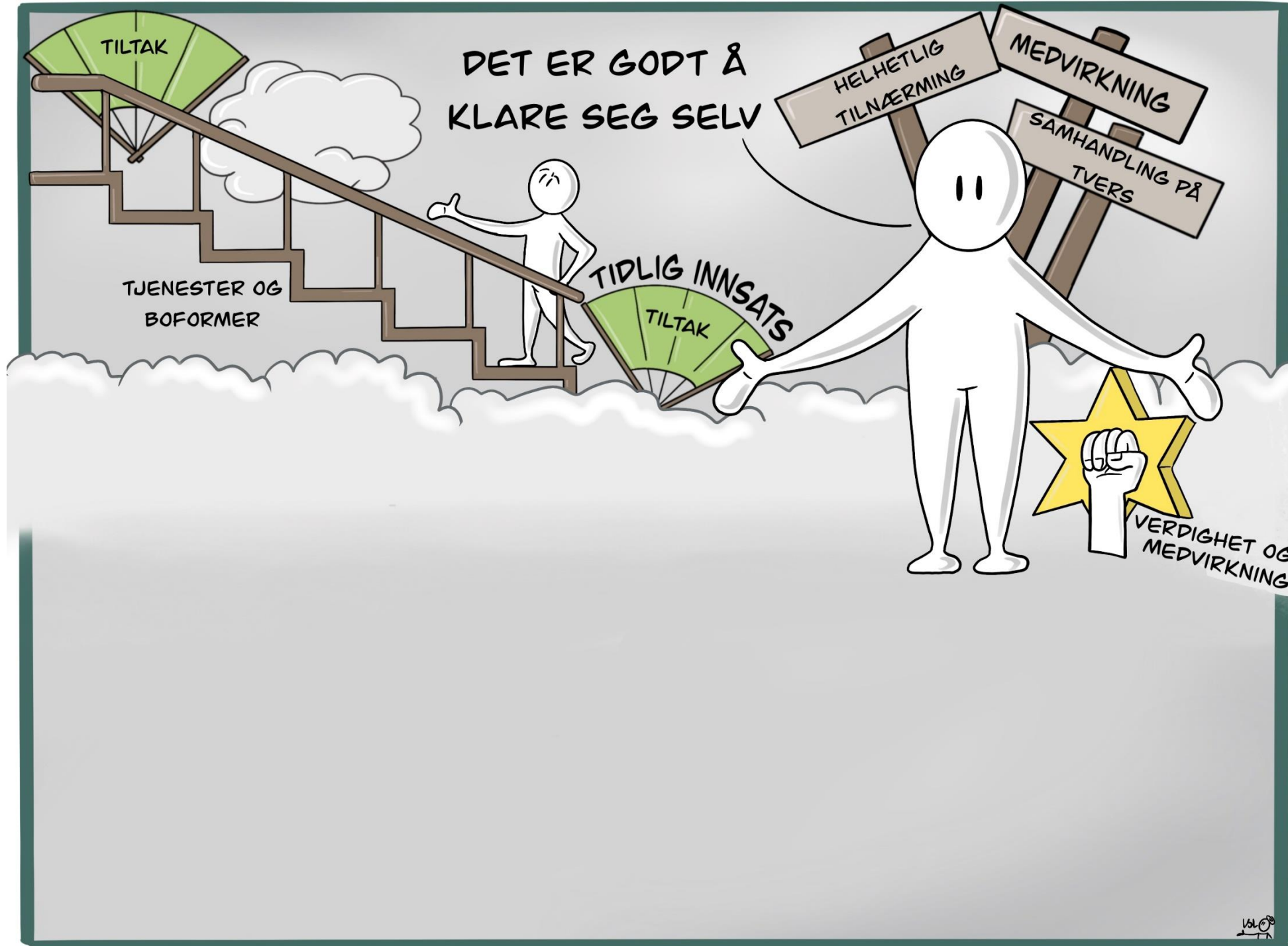
HELHETLIG  
TILNÆRMING

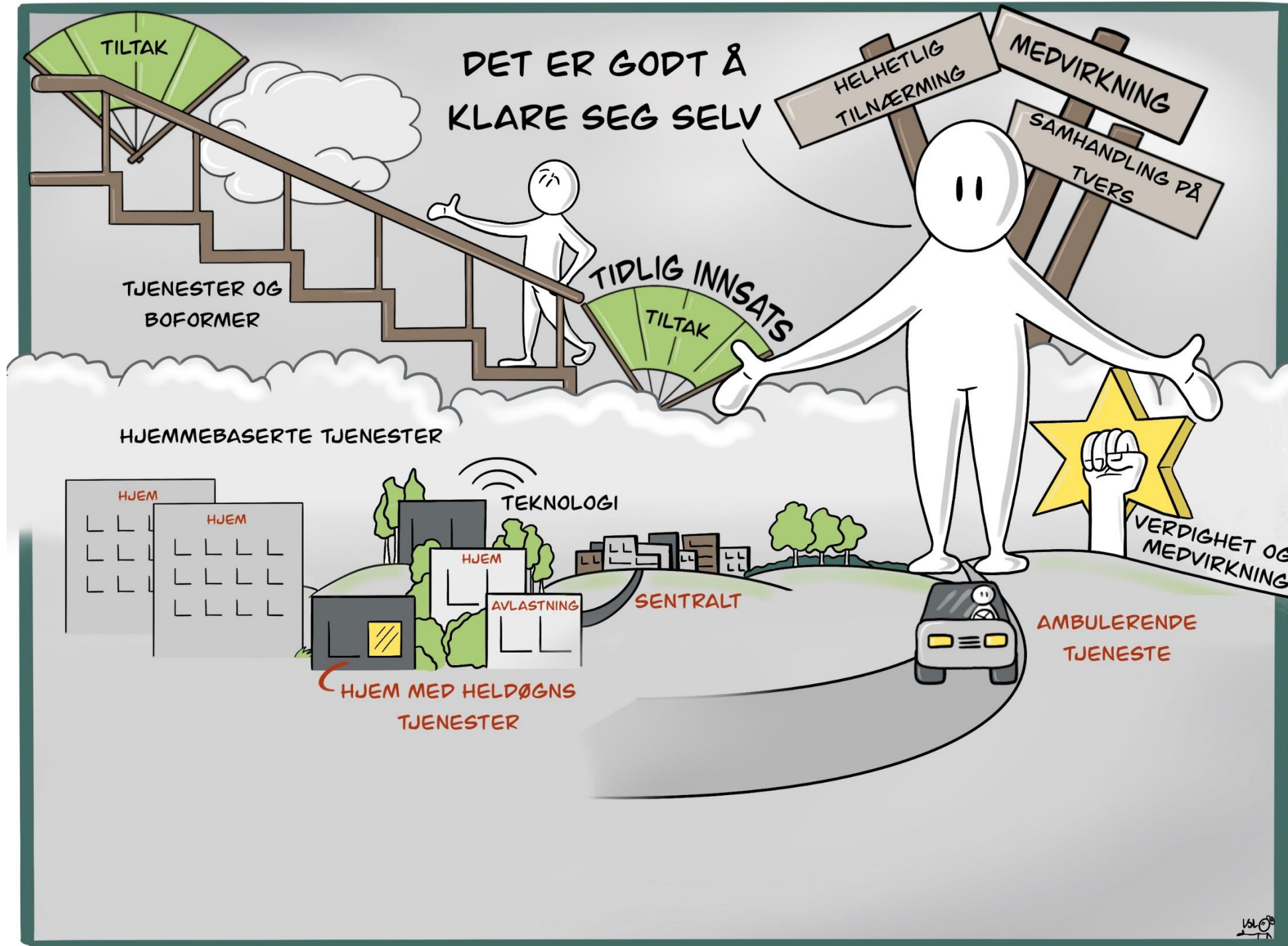
MEDVIRKNING

SAMHANDLING PÅ  
TVERS

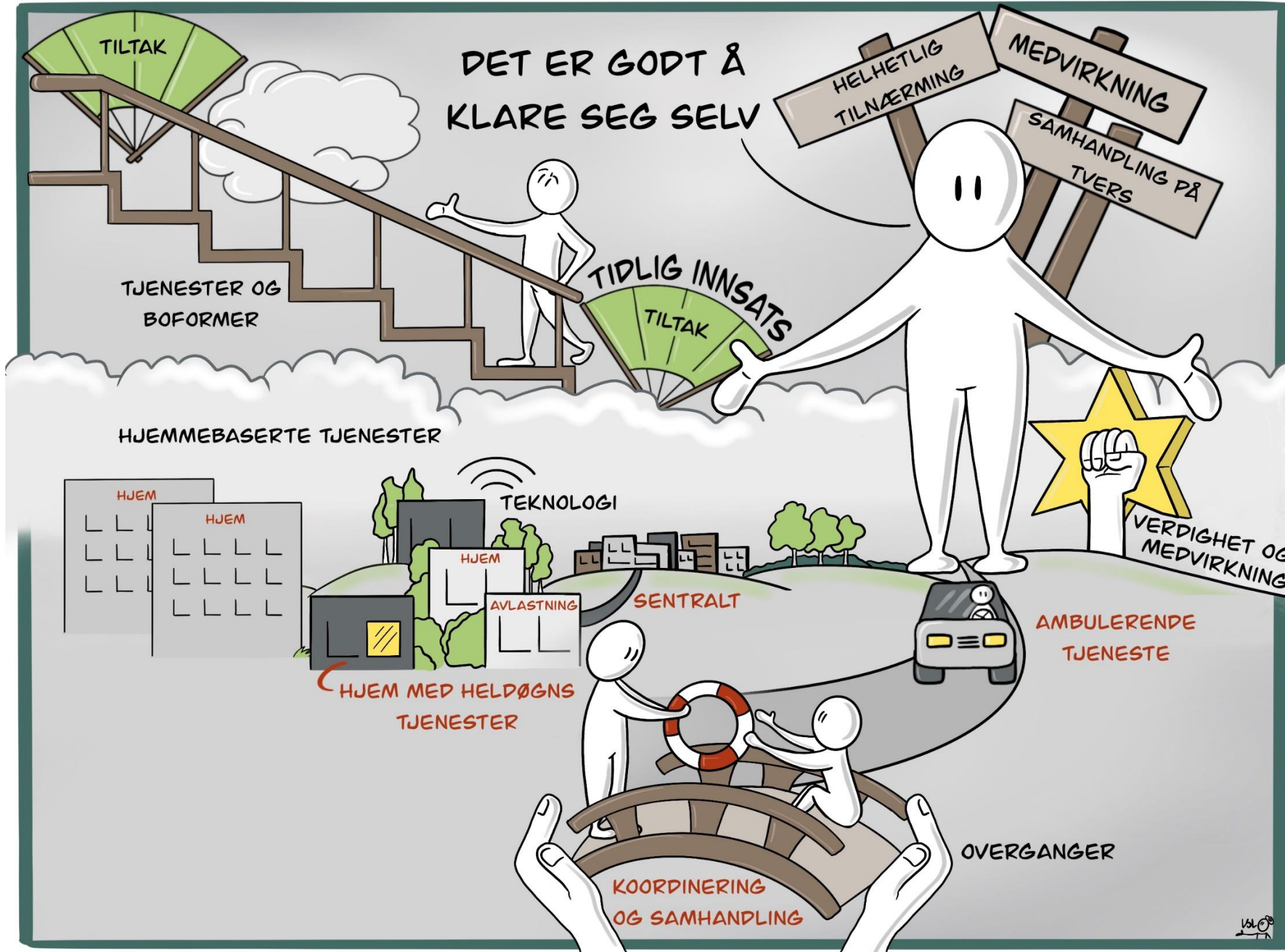


VERDIGHET OG  
MEDVIRKNING









## Hovedprodukter i prosjektet:

- Utvikle nye boformer / konsepter
- Tjenesteutvikling Tidlig innsats
- Utviklet varige former for medvirkning
- Samhandling på tvers i kommunen
- Utvikle nye nøkkeltal

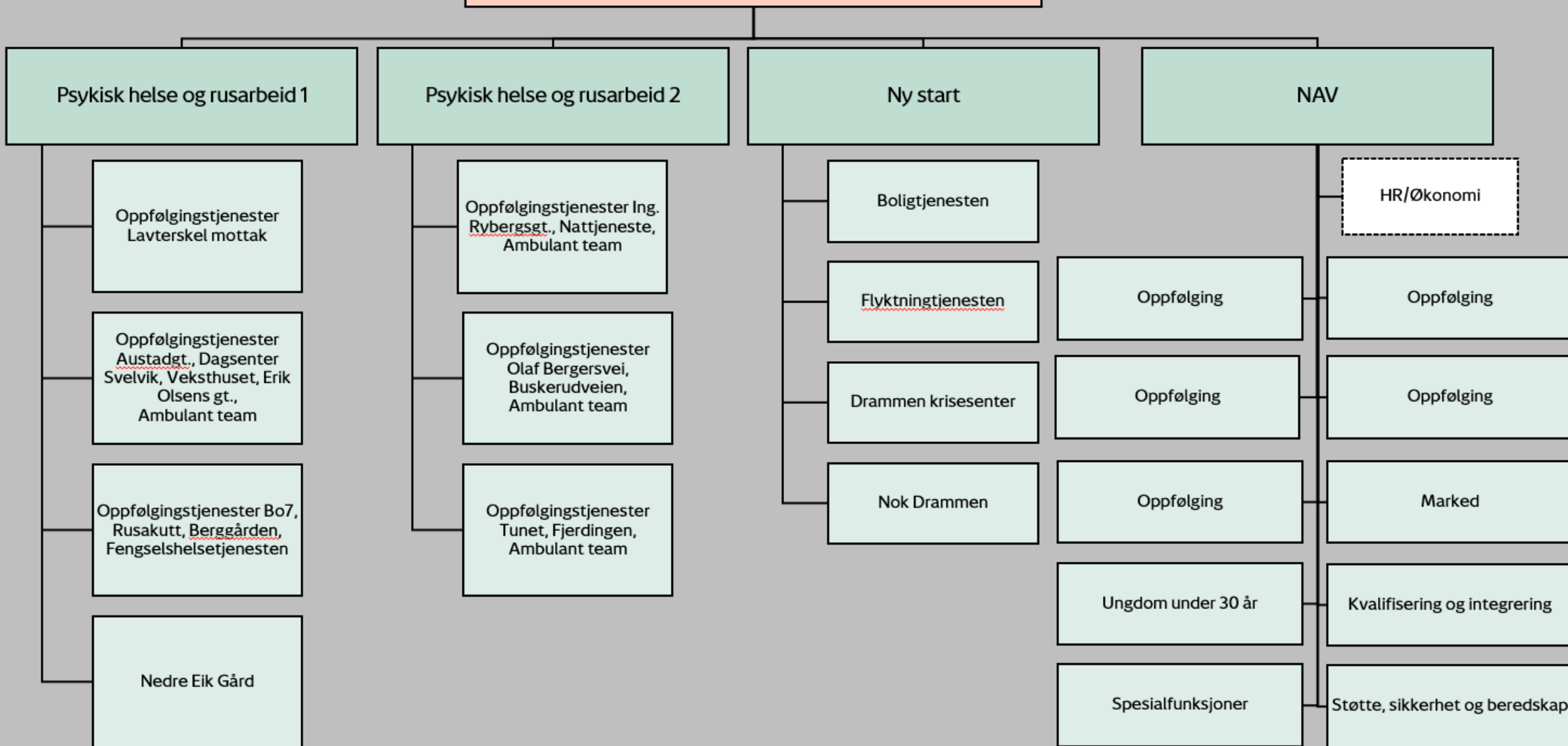




# P07 og P08 Arbeid og Livsmestring



# Arbeid og livsmestring - P07 og P08





# P07 Rus og psykisk helse



# P07 Rus og psykisk helse

Målgruppe:

Innbyggere med rusproblemer og/eller psykiske lidelser

Tilbudet omfatter råd og veiledning, helsetjenester, oppfølging i bolig og øvrige tjenestetilbud.

En vesentlig utfordring for målgruppen er å ha positive sosiale nettverk, å delta i meningsfull aktivitet, komme seg ut i arbeid/beholde arbeid, bli kvalifisert. Tilbudet skal motvirke utenforskap.

Nøkkeltall:

Budsjett revidert 2023: 166 millioner

Antall årsverk fordelt på ulike virksomheter og avdelinger: 182

Virksomheter: 2

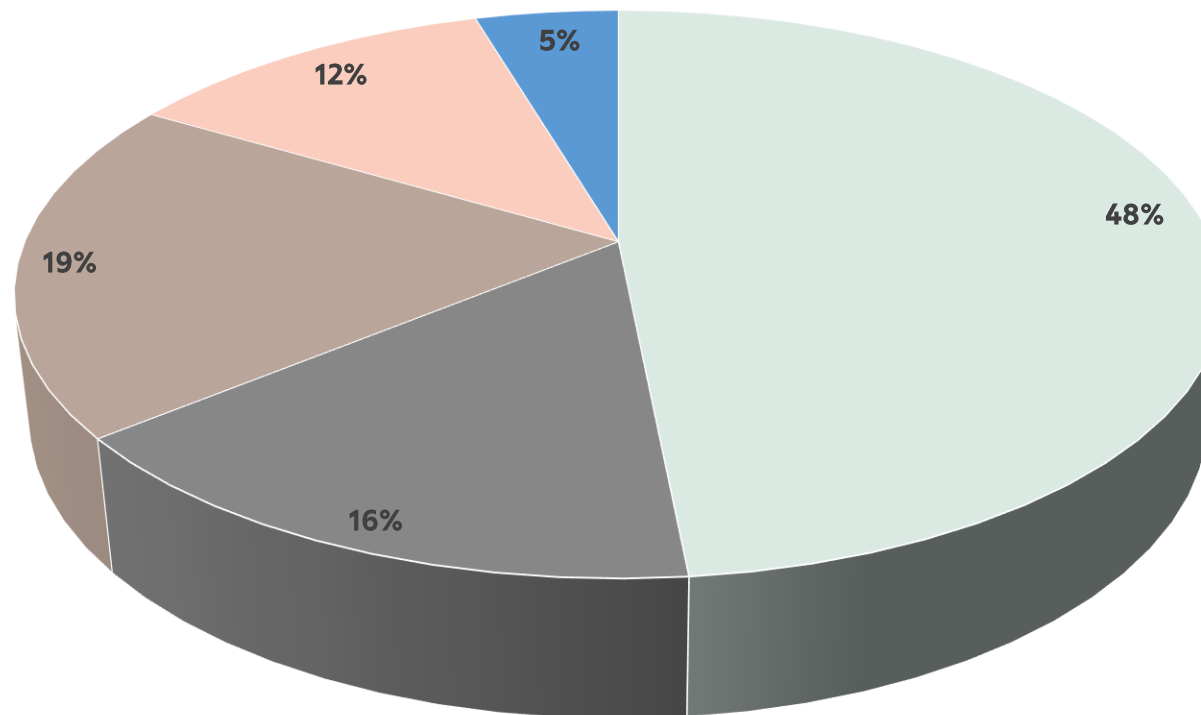
Avdelinger: 7





# Budsjettfordeling 2023

Andel av budsjett i PHR 2023 i %

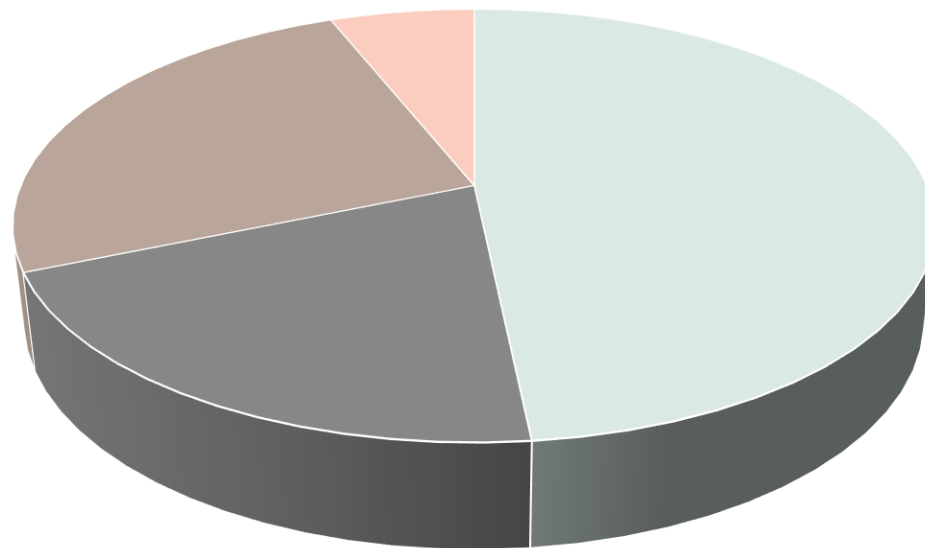


■ Bolig m/base og Nattjeneste   ■ Ambulante tjenester og Nedre Eik gård   ■ Lavterskel, Rusakutt og Dagsentere   ■ Ledelse og adm   ■ Samarbeid med frivillige



# Ansattefordeling

Antall Årsverk i PHR 2023 (Total: 182 st)



■ Bolig m/base og Nattjeneste

■ Ambulante tjenester og Nedre Eik gård

■ Lavterskel, Rusakutt og Dagsentere

■ Ledelse og adm

# Tjenestetilbud - Psykisk helse og rus



Forebyggende, helsefremmende og  
tidlig innsats

Ambulante tjenester

Boliger med base

Mottak - «en  
vei inn»/kort  
forløp

Samarbeid  
frivillige og  
nærmiljø

Helse og omsorg

Tunet

Olaf Bergers vei

Kurs for  
grupper  
fysisk og  
digitale

Jobbfokus -  
IPS

Fjerdings  
en

Austadgata

Rådgivende  
enhet  
russaker

Dag og  
aktivitetstilbu  
d

Tidsbegrenset  
rehabilitering

Berggården

Bo7

Ingeniør  
Rybergsgate

Betzy  
Kjeldsbergsvei

Buskerudveien



# Utfordringer

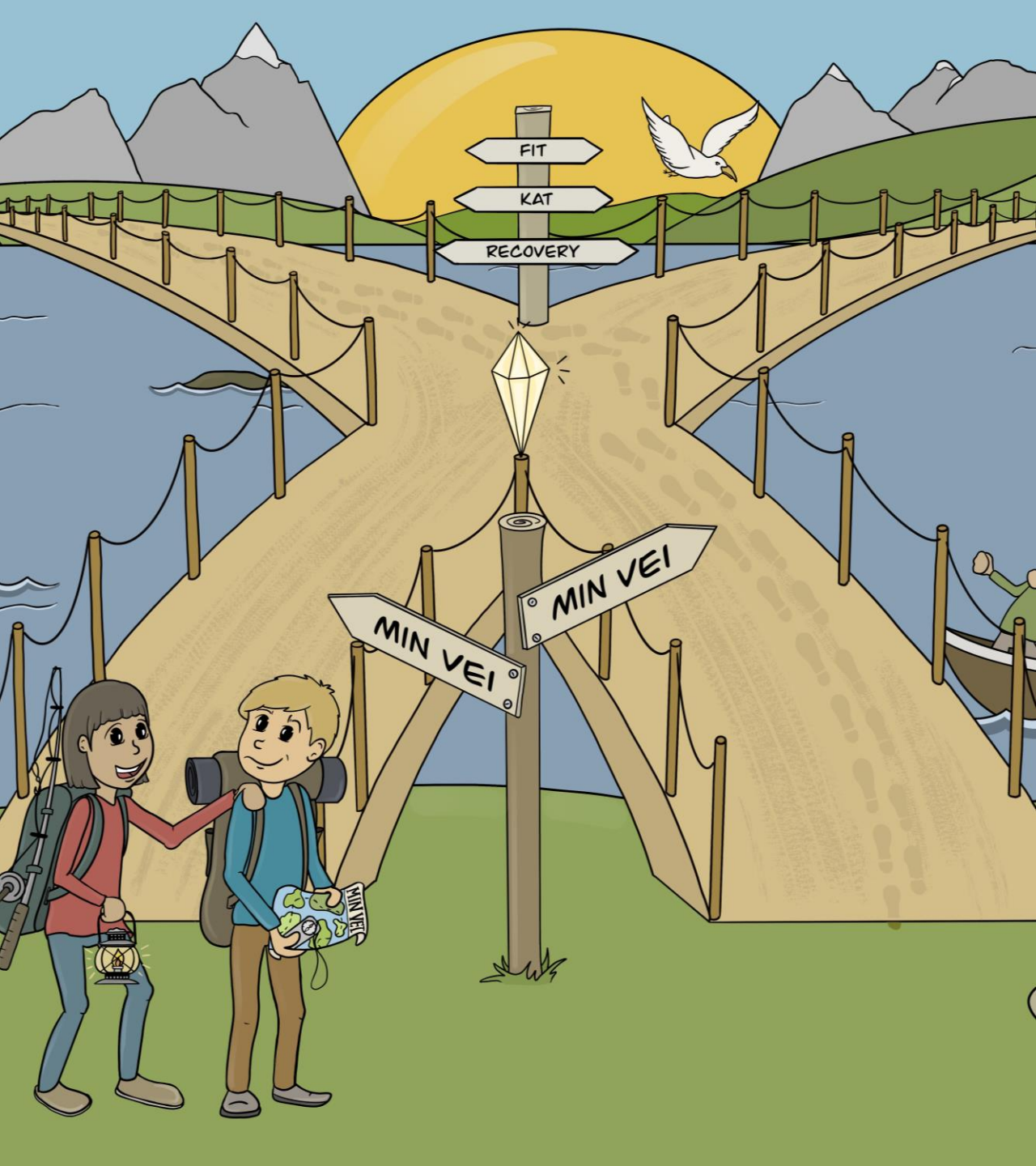
- Mye har skjedd på dette fag- og politikkområdet de siste 2-3 tiårene – dere trenger oppdatert kunnskap, eks tvangslovgivningen, brukermedvirkning, oppgaveoverføring til kommunene
- Tilpasningsbehov i tjenestetilbudet
  - Tilgjengelig kvelder/helger
  - For liten variasjon i dag og aktivitetstilbud
  - Betydningen av fysisk aktivitet og andre typer aktivitet/arbeid gjenspeiler ikke arbeidsmetodene godt nok
  - Faglige ressurser litt for stedbunden jmf organisatoriske skillelinjer
- For liten variasjon i botilbud:
  - En liten gruppe innbyggere ønsker ikke hjelp
  - Utskrivningsklare med voldsrisiko er underlagt strenge
  - NIMBY-problematikk
  - Kompetansekrevende, samhandlingskrevende



# Tiltak

- Temaplan for området?
- Endringer i tjenestetilbudet fom 01.01.2024
  - Ambulante team tilgjengelig kvelder og helger
  - Samler fagpersoner som blir gode på å etablere bredde i jobb- og -aktivitetstilbud, samarbeid frivillig sektor, kjenne tilbud/koble brukere til nærmiljø
  - Ledere leder ett fagområde, ikke mange. Og ledere samarbeider for å sikre personellflyt
  - Samarbeid frivillig sektor
- Forebygging bostedsløshet
  - Drammen eiendom etablerer flere boliger for alvorlig syke/rusmisbrukere
  - Fleksibelt oppfølgingstilbud kommune og sykehus samtidig
  - Tverrsektorielt - og tverrfaglig samarbeid
- Teknologi
  - Digital hjemmeoppfølging
  - Digitale samarbeidsmøter mellom nivåene
  - Digitale kurs åpent for alle
  - Brukerstyrt oppmelding til avtaler/kurs, brukervennlig nettsider
- Faglig rammeverk, se neste slide





# Faglig rammeverk

- **FIT:** System for å få og justere etter tilbakemeldinger fra bruker
- **KAT:** Kognitiv adferdsterapi
- **Recovery:** I et recoveryorientert miljø står bruker selv i førersetet. Med det menes at tiltak/tjenester bygger på det som er viktig for bruker, brukers egne mål, ikke hva behandlingsnettverket synes er best.



# P08 Sosialtjeneste, etablering og bolig

# P08 – Sosialtjeneste, etablering og bolig



Målgruppe:

Innbyggerne som har behov for støtte til å delta i arbeid og - bistand til fravær av utenforskap

Omfatter ansvar for de sosiale tjenestene i NAV, råd og veiledning til vanskeligstilte på boligmarkedet (Boligtjenesten), bosetting, etablering og kvalifisering av voksne flyktninger og deres barn (Flyktningetjenesten), samt akutt bistand til råd og veiledning og oppfølging til innbyggere som har blitt utsatt for vold og/eller overgrep av noen de er i en nær relasjon til (Drammen Krisesenter og NOK. Drammen)

Nøkkeltall 2023:

Revidert budsjett, NAV 325 millioner, Ny Start 159 millioner

Antall åv fordelt på ulike virksomheter og avdelinger: NAV 108 kommunale åv, Ny Start 64 åv

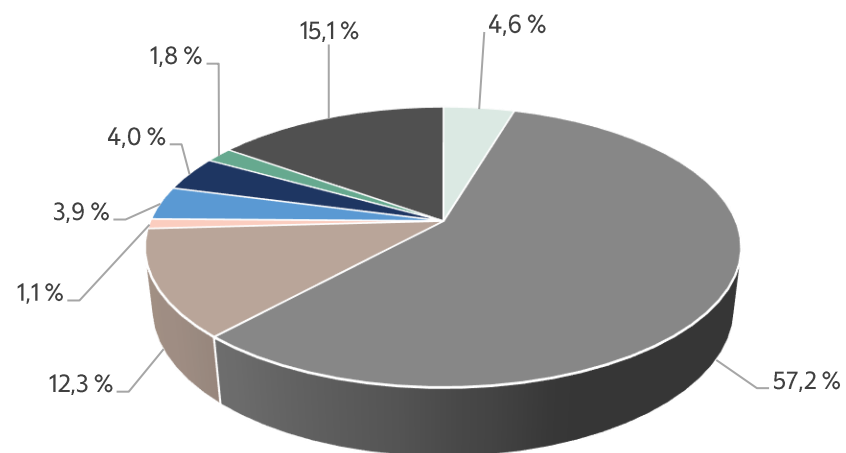
Virksomheter: 2

Avdelinger: 13 (9/4)



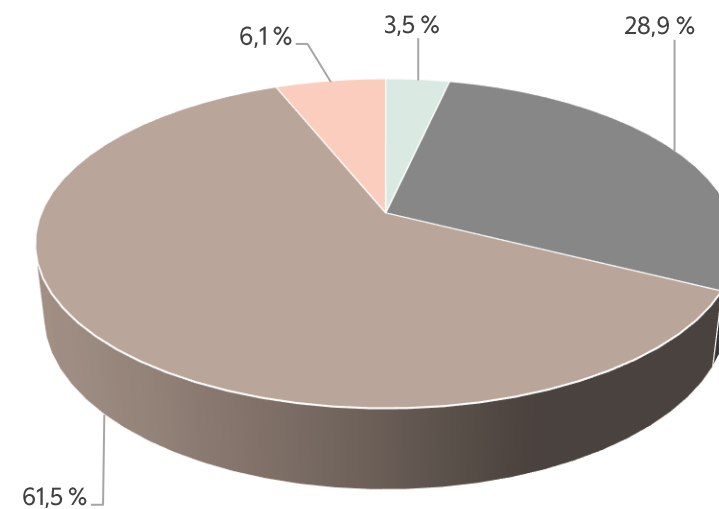
# P08 – Budsjettfordeling

Revidert budsjett 2023 NAV i %



- NAV drift
- Sosialhjelp
- Oppfølging voksne og ungdom
- Marked
- Mottak, system og fagstøtte
- Integrering, inkludering og kvalifisering
- Arbeid og helse
- KVP-deltakere

Revidert budsjett 2023 Ny start i %

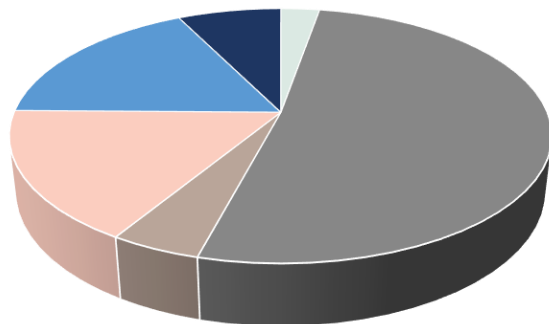


- Ny start
- Boligtjenesten
- Flyktningtjenesten
- Drammen Krisesenter



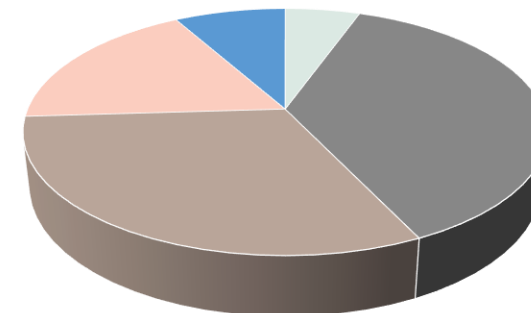
# P08 - Årsverksfordeling

Antall årsverk 2023 NAV (Total: 108)



- NAV drift
- Oppfølging voksne og ungdom
- Marked
- NAV, System og fagstøtte
- NAV, Integrering, inkludering og kvalifisering
- NAV, Arbeid og helse

Antall årsverk 2023 Ny start (Total: 64)



- Ny start
- Boligtjenesten
- Flyktningtjenesten
- Drammen Krisesenter
- NOK.Drammen





# Virksomhet Ny Start



# P08- Boligtjenesten

- Ansvar
  - Tildeling bolig til vanskeligstilte, helsereelatert/omsorgsboliger
    - Råd, veiledning, saksbehandling, klagesaksbehandling
  - Startlånsrammen – videreutlån
    - Mål om flere boligeiere. Metoder som Housing first, Barna først, Leie til eie
  - Oversikt boligbehov
  - Boligforvaltningsoppgaver i samarbeid med DEKF
  - Bostøtte statlig
  - Kommunal bostøtte
  - Husbank – samarbeid
- Utfordring
  - Effektiv saksbehandling og god oversikt ledige boliger – innfører nytt datasystem i 2024
  - Stort behov for boligfremskaffelse fra flere tjenester
  - Stor søknadsmengde startlån



# P08 - Flyktingetjenesten

- Ansvar
  - bosetter flyktinger etter avtale med Integrerings- og mangfoldsdirektoratet (IMDi) og ansvar for kommunens introduksjonsprogram etter integreringsloven
  - Gjennomføring av vedtaket kommunestyret fatter hvert år, bl.a ansvar for bosetting, koordinering av tjenester og oppfølging av introduksjonsprogram
  - Hovedvekten i programmet ligger på norsk og samfunnsfag i kombinasjon med praksis i bedrift.
  - Bidra til å kvalifisere flyktinger til arbeid eller videre utdanning.
  - Kartlegge den enkeltes kompetanse og mål, og lage en Individuell plan i samarbeid med deltageren.
- Utfordring:
  - Skaffe nok praksisplasser som kan benyttes samtidig som norskundervisning

# P08 – Drammen Krisesenter og NOK. Drammen



- Ansvar
  - sikre et godt og helhetlig krisesentertilbud
  - personer utsatt for vold i nære relasjoner skal tilgang til et krisesentertilbud i form av botilbud, dagtilbud, telefontilbud og oppfølging i reetableringsfasen
  - Tilbudet skal være individuelt tilrettelagt og samordnet med hjelp fra andre tjenester
  - Tilbudet retter seg mot alle som er utsatt for vold i nære relasjoner, det vil si både kvinner og menn, eldre, barn (sammen med omsorgsperson), unge, personer med funksjonsnedsettelse, lhbt-personer (lesbiske, homofile, bifile og transpersoner) og personer i samkjønna relasjoner
- Utfordring
  - To lokasjoner fordelt på et senter for kvinner og ett for menn. Ulikhet i tilbudet. Universell utforming ikke godt nok på senteret for kvinner.



# P08 – NOK. Drammen

- **Ansvar**

- Nok.-sentrene er tverrfaglige, gratis og lavterskel hjelpetilbud til utsatte for seksuelle overgrep og deres pårørende
- De er også en fagressurs som tilbyr veiledning og undervisning til skoleklasser, lærere, helsepersonell og øvrige fagpersoner i spørsmål som omhandler seksuelle overgrep
- De ansatte på sentrene har helse- og sosialfaglig bakgrunn, og mye kunnskap om ettervirkningene av seksuelle overgrep.
- Tilbudene på sentrene er en-til-en-samtaler, gruppesamtaler og sosiale tilbud. De utsatte kan også få juridisk veiledning, følge til advokat, fastlege og rettsak ved behov.
- Stiftelse. Drammen er vertskommune for 22 kommuner. Finansiering gjennom statstilskudd 80 % + 20 % medlemskommuner

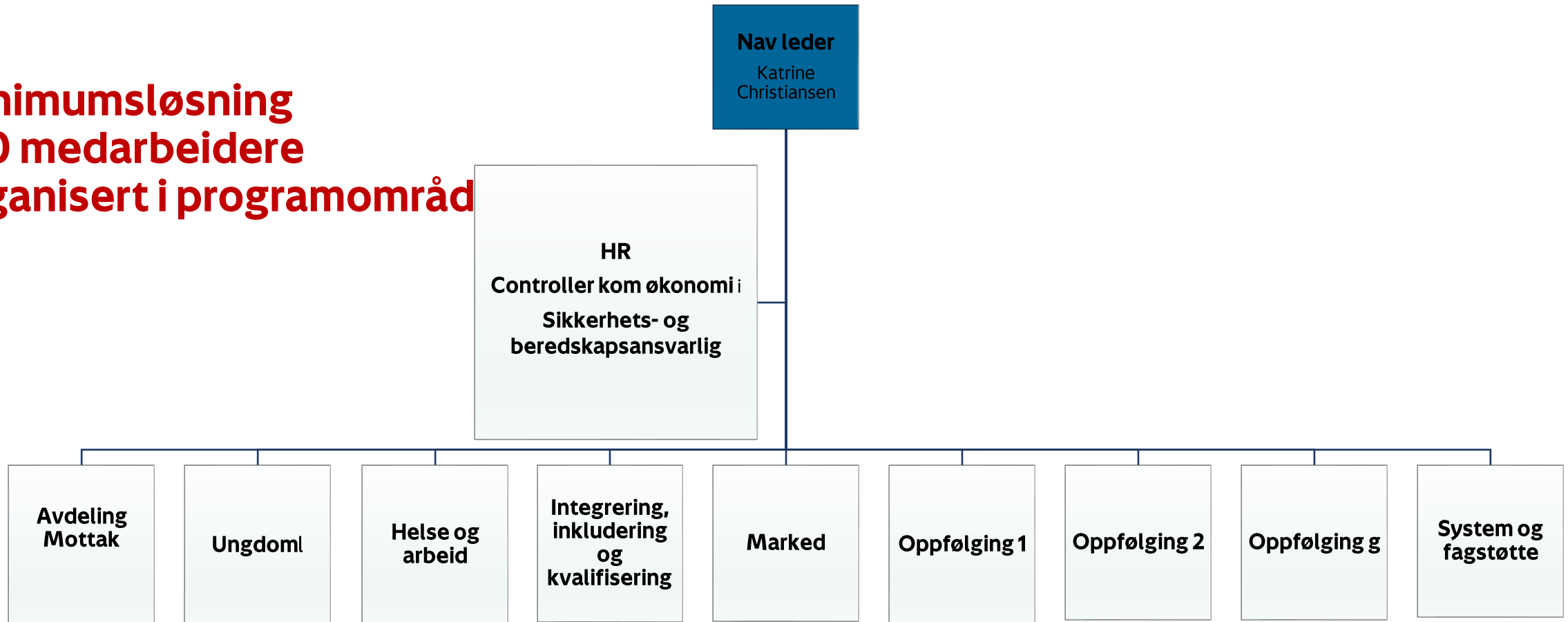




# Virksomhet NAV/NAV Drammen

# NAV Drammen

**Minimumsløsning**  
**240 medarbeidere**  
**Organisert i programområd**



# Budsjett 2023

Stat:  
77 149 000

Kommune:  
325 000 000

Tiltaksmidler  
stat:  
161 000 000



# Beholdning portefølje

## 9420 innbyggere i Drammen

sykepenger (2782)

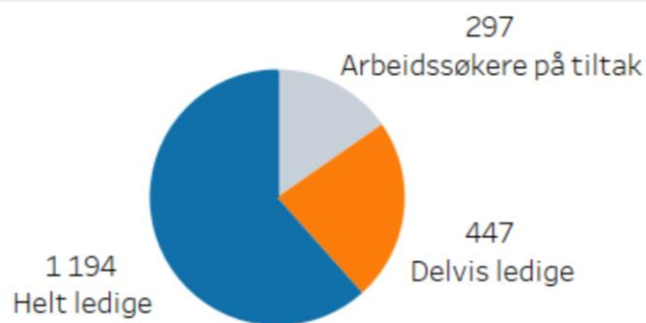
dagpenger

AAP (3009)

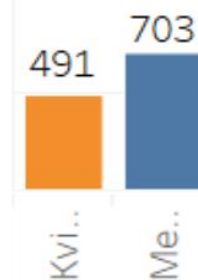
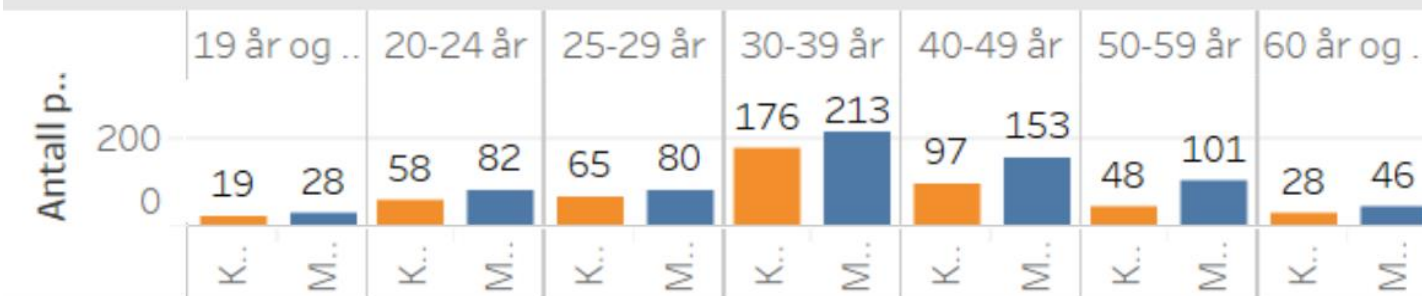
enslig forsørger

sosialhjelp (1260)

KVP (230)



## Helt ledige etter alder og kjønn Drammen



# Sosial

247 flere mottakere av sosialhjelp pr oktober, sammenliknet med 2022

I snitt 1260 pr måned i 2023, markant økning fra sommeren

I snitt 323 under 30 år pr måned, markant økning fra sommeren

Økning i antall forsørgere, i snitt 427 pr måned (358)

Antall barn som bor i husholdninger hvor forsørger mottar sosialhjelp, i snitt 929 (809)

Økning i antall mottakere som har sosialhjelp som hovedinntektskilde, i snitt 568 pr måned (497)

Økning i antall mottakere over 67 år, 57 i snitt pr måned (33).

29 i snitt som mottar som hovedinntektskilde (10)

Gjennomsnittlig utbetaling har økt med 1500 kr pr måned, pr mottaker fra 2022 til oktober 2023

Utbetaling til flyktninger er kraftig økende →

Bosatt i 21; i snitt 10 pr måned pr oktober 2022  
1.7 millioner

Bosatt i 22; i snitt 76 pr måned pr oktober 2023  
9.7 millioner



# Utfordringsbilde

- Mange innbyggere står langt fra dagens arbeidsmarked
  - Liten eller ingen utdanning hos denne målgruppen
  - Sammensatte utfordringer; språk, helseutfordringer. Helseaksen; en generell utfordring mot AAP og uføre
- Flere trenger økonomisk bistand – dyrtid
- Krevende boligmarked, flere innbyggere med lav boevne
- Flyktningsstrøm



# Hovedmål for korteret 2022

Vi mobiliserer arbeidskraft i et arbeidsliv i omstilling

Alle får pengene de har krav på – enkelt og forutsigbart

Sammen finner vi løsninger med dem som trenger det mest

Hovedmål

## VI SKAL BEKJEMPE UTENFORSKAP OG ØKE INKLUDERINGEN I DRAMMEN KOMMUNE

Effektmål

Vi er en synlig samfunnsaktør i Drammen kommune

Prioriterte grupper skal ha større overgang til arbeid

Mottakere av sosialhjelp skal avklares raskere til aktivitet og arbeid

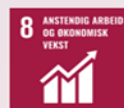
Sykmeldte skal avklares og tilbys aktivitet raskere

Vi stiller krav til egeninnsats og aktivitet

Vi skal møte innbyggere med et barne- og familieperspektiv

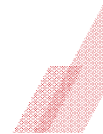
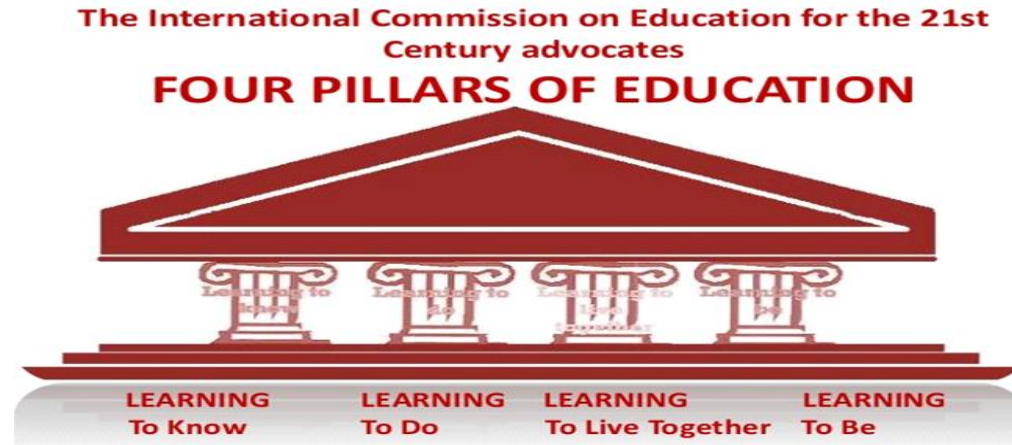
Vi prioriterer vår kompetanseutvikling

Vi skal være en attraktiv arbeidsplass med godt arbeidsmiljø

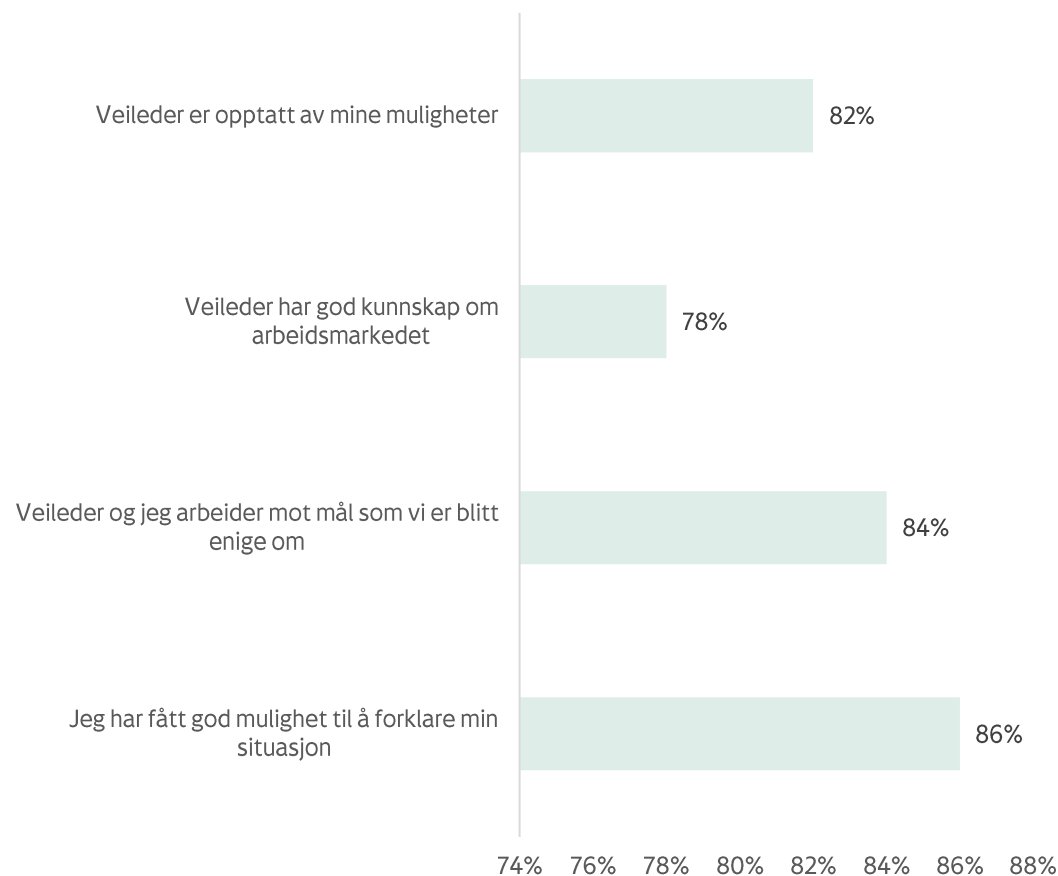


# Helhetlig oppfølging

Arbeidet i NAV kontorene må sees i ett helhetlig perspektiv, hvor det jobbes både med arbeid, utdanning, bolig og helse. Dette underbygger også viktigheten av godt tverrfaglig samarbeid virksomhetene i mellom, i kommunen, for å sikre kvalitative gode tjenester.



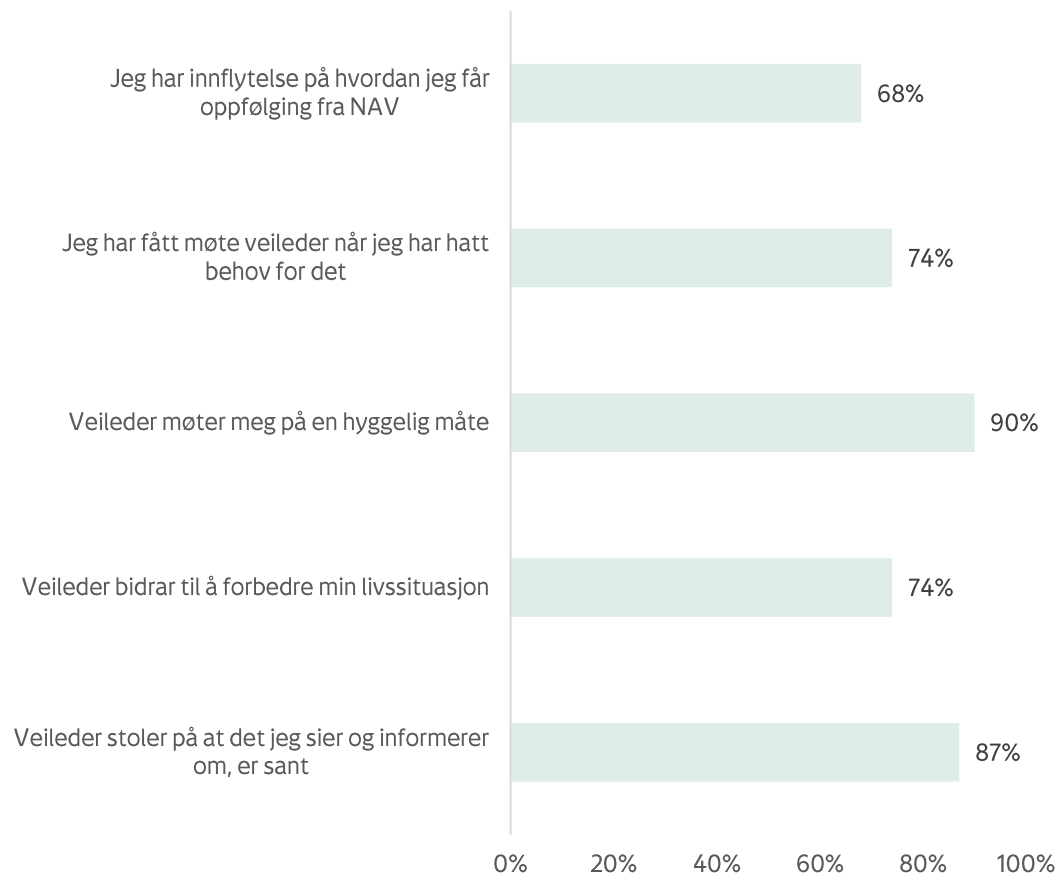
# Brukers opplevelse av oppfølgingen fra NAV Drammen



- 82 % av brukerne opplever at veileder er opptatt av deres muligheter
- 84 % av brukerne opplever å samarbeide med veileder om felles mål
- 86 % opplever å ha fått god tid til å forklare sin situasjon



# Brukers opplevelse av oppfølgingen



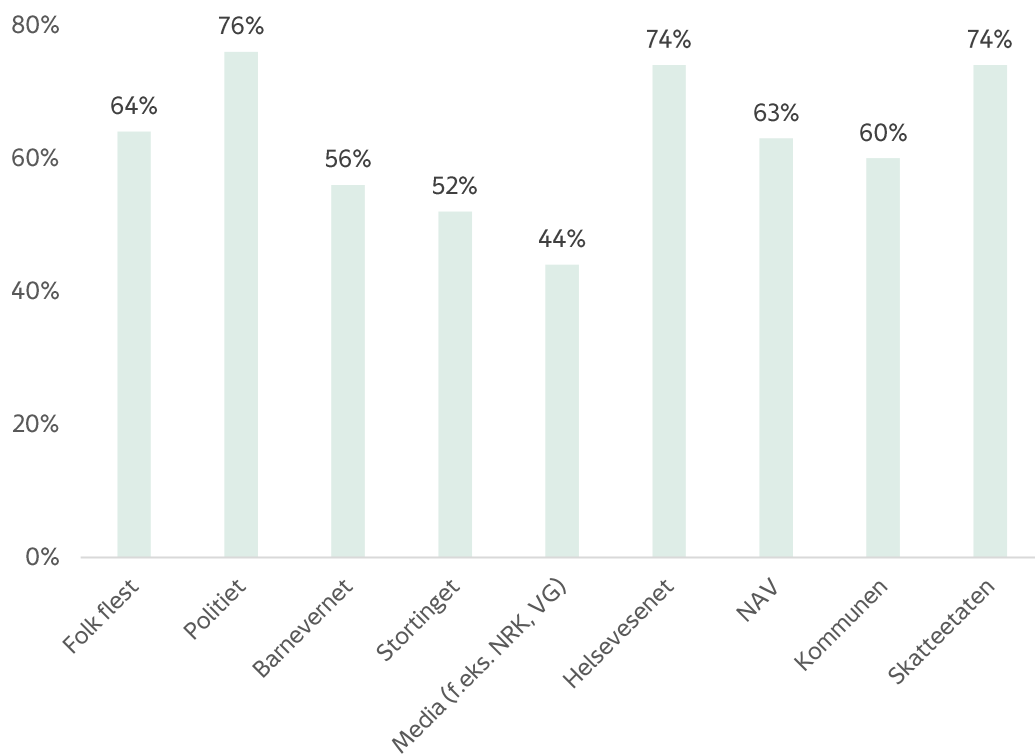
- 7 av 10 opplever å ha innflytelse på oppfølgingen de får fra NAV
- 9 av 10 opplever at de blir møtt på en god måte
- 9 av 10 opplever at veileder har tillit til dem





# Brukernes tillit til offentlige instanser

100%



- Brukerne har høyest tillit til politi, helsevesen og Skatteetaten
- Lavest tillit til media, Stortinget og barnevernet.





**DRAMMEN**  
**KOMMUNE**  
- et godt sted å leve