

## Spørsmål 173 (2021) fra Thor Sigurd Syvaldsen (AP): Trafikksikkerheten ved bussholdeplassen i krysset Nordlysveien/Ulevannsveien

---

Til:	Rådmannen	Dato:	06.09.2021
Fra:	Thor Sigurd Syvaldsen (AP)	Saksnr:	21/00070-175
		Deres ref:	

---

Har vært på befaring med beboere på Langløkka, de er bekymret for trafikksikkerheten ved bussholdeplassen i krysset Nordlysveien/Ulevannsveien. De ønsker fartshump og fotgjengerfelt ved kryssing av Nordlysveien. I tillegg også fortau langs Ulevannsveien ned til Tyrihans. De ønsket også fotgjengerfelt på Nordlysveien ved innkjøring til Nydammen, på folkemunne kalt Flausa. De var enig i nedsetting av fartsgrense til 50km/t forbi Bjørkedokk, men syntes det var unødvendig å øke fartsgrensen opp til 70km/t på en kort strekning ned bakken mot Stenseth for så å senke ned til 50km/t igjen. Det burde vært 50km/t hele veien fra Bjørkedokk til Stenseth. Håper beboernes ønsker kan etterkommes.

Kommer til å stille disse spørsmålene igjen i spørretimen i Hovedutvalget for teknisk den 7. september.

### Svar

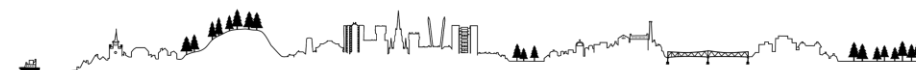
Trafikksikkerhetsplan for Drammen kommune ble vedtatt i kommunestyret 23.03.2021. Planen og tilhørende vedlegg, bl.a. alle innspill fra skolene/FAU ligger her: [Trafikksikkerhet | Drammen kommune](#) Trafikksikkerhetsplanen gjelder for fireårsperioden 2021–2024, og legger føringer for prioritering av hvilke tiltak som skal gjennomføres innenfor de årlige budsjetttrammene fram til neste revisjon.

Trafikksikkerhetsplanen er en videreføring av den politiske føringen om å prioritere tiltak som bidrar til økt sikkerhet langs skolevei (kommunestyrevedtak 10.12.2019). De tiltakene som er omtalt i spørsmålet er ikke prioritert i denne planen. Som det kommer frem av «skolevei-analysen» i figur 1, inngår ikke disse kryssingspunktene i skolevei til Stenseth, Krokstad eller Eknes bortsett fra eventuelle bussreisende fra denne holdeplassen.

Administrasjonen gjennomfører også vurderinger av trafikksikkerhetsutfordringer som ikke er omtalt i Trafikksikkerhetsplanen og som ikke nødvendigvis berører skolevei. Når vi mottar henvendelser fra innbyggerne om trafikksikkerhetsutfordringer som kan utbedres uten store investeringer, forsøkes dette løst så langt det lar seg gjøre. Større og kostnadskrevenende tiltak blir vurdert opp mot vurderingskriteriene for prioritering av tiltak, og tas inn i kommende revideringer av prioriteringslistene for trafikksikkerhetstiltak.

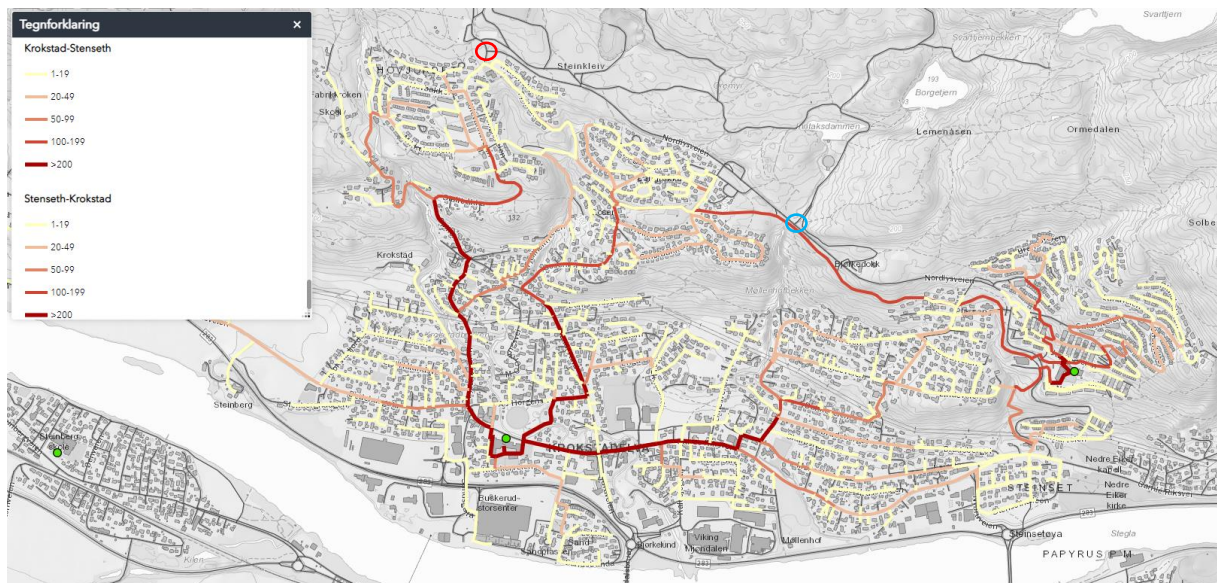
Når det gjelder fortau langs Ulevannsveien, mellom Nordlysveien og Tyrihans, i tillegg til kryssing av Nordlysveien medfører dette en investeringskostnad som gjør at tiltaket må gjennom en prioriteringsvurdering. Administrasjonen vil derfor vurdere tiltak i området nærmere, og stipulere

### Styring og eierskap



kostnader for mulige tiltak. Det vil deretter bli gitt gi en tilbakemelding om resultatene og den faglige konklusjonen når dette foreligger.

Når det gjelder spørsmålet om fartsgrensen i Nordlysveien, opplyses det om at nåværende strekning med 50 km/t er knyttet til pågående byggearbeid og etablering av midlertidig barnehage på Bjørkedokk. Fartsgrense 50 km/t på denne strekningen er derfor midlertidig. Samtidig jobbes det for tiden med en skiltplan for Nordlysveien, mellom Merkurveien og Uranusveien, som bl.a. omfatter nedsatt fartsgrense til 40 km/t. Det er usikkerhet rundt når dette vil tre i kraft, og det er derfor ikke tatt endelig stilling til hvordan fartsgrensen skal skiltes på strekningen mellom Uranusveien og Bjørkedokk, både i den midlertidige og endelige fasen. Administrasjonen kommer tilbake med en vurdering av fart på strekningen mellom Uranusveien og Ulevannsveien og problemstillingen ved innkjøringen til Nydammen/Flausa.



Figur 1: Utsnitt fra «skolevei-analysen», som viser de potensielt mest brukte skoleveiene til Stenseth og Krokstad skole. Analysen baserer seg på data fra folkeregisteret og skolekretsinndivingen i kommunen. Rød sirkel viser holdepllassen Ulevannsveien og blå sirkel viser innkjøringen til Nydammen/Flausa.